



*Уникальная  
летопись  
Беловежской Пущи*

*(Г. Карцов «Беловежская Пуща»)*

# Из истории Беловежской Пуши...

Беловежская пуца – старейший заповедник в Европе. Старые девственные леса этих мест упоминаются ещё в Ипатьевской летописи под 983 годом. Ещё в XII веке, до того как леса стали называться Беловежской пуцей, здесь подолгу жил Владимир Мономах, охотясь за турами, зубрами и оленями.

В 1276 году князь Владимир Волынский основал здесь город-крепость Каменец.

В течение веков Пуца принадлежала разным державам.

В конце XIII века Беловежская пуца перешла во владение великих князей литовских, а со времени правления Ягайло – под контроль Королевства Польского.

В 1409 году Ягайло (Ягелло) издал привилей (жалованную грамоту), согласно которому охота на крупного зверя в Пуце запрещалась всем, кроме короля и его двоюродного брата Витовта. Пуца стала охраняемой территорией, но великокняжеские и королевские охоты наносили не малый ущерб поголовью крупных животных.



Ягелло, поражающий зубра.  
Оригинальный рисунок  
Н. С. Самокиша

«Осенью 1409, перед походом на тевтонских рыцарей, Ягелло отправился в сопровождении многочисленных охотничьих отрядов в Пуцу, чтобы заготовить мясо диких животных для своей стотысячной армии. Он охотился в Пуце всю осень и зиму на крупного зверя – тура, зубра, оленя, лося и кабана».

Скребицкий Г. С., Чаплина В. В. «В Беловежской пуце»



После охоты в Пуце 1409-го года.  
Оригинальный рисунок В. И. Навозова


С 1569 по 1795 год Пуца находилась в составе Речи Посполитой. В XVII–XVIII веках польские короли также устраивали масштабные охоты в лесах Беловежской пуцы, но характер этих охот изменился. Теперь охота уже не являлась серьёзным делом заготовки продовольствия для армии, а превратилась в роскошную королевскую забаву.



ХИТА ПРАВИСЛАВА АВОГУСТА НА ОХОТУ В ПУЦЕ 31-го АВГУСТА 1784 г. — Оригинальный рисунок В. И. Навозова

Охота Станислава Августа в Пуце  
31-го августа 1784 г.  
Оригинальный рисунок В. И. Навозова



A large brown bison stands in a forest, surrounded by fallen leaves and tree stumps. The bison is facing right, with its head lowered as if grazing. The forest floor is covered in a mix of green grass and yellow-brown autumn leaves. Several tree stumps and logs are scattered around the bison. The background shows a dense forest of tall, thin trees, likely birches, with some yellowing leaves on the branches. The entire scene is framed by a decorative, ornate border in a light brown color.

В 1795 году территория Беловежской пуши вошла в состав России. Екатерина II разрешила проводить в Пуше любые охоты, кроме отстрела зубров. Это привело к сокращению численности других животных.

В 1802 году Александр I своим указом запретил охоту на зубра на территории Пуши. В этом же году Пуша включается в состав Гродненской губернии, гербом которой был зубр. С 1809 года начинается регулярный учёт зубров.



В 1864 году из Германии завозятся олени (они были полностью уничтожены к 1705 году) для дальнейшего разведения и организации на них охоты.



В 1888 году Пуца была включена в собственность царской семьи в обмен на земли в Орловской и Симбирской губерниях.

В 1889–1894 годах был построен императорский охотничий Дворец в Беловеже, к которому была проложена железная дорога для более удобного подъезда царских особ. С этого времени в Пуце организуются пышные охоты, наиболее грандиозные из которых датируются 1897, 1900, 1903 и 1912 годами.

Немалую роль в открытии для широкой общественности и популяризации этого, действительно, чуда природы, сыграла уникальная книга

Георгия Павловича Карцова

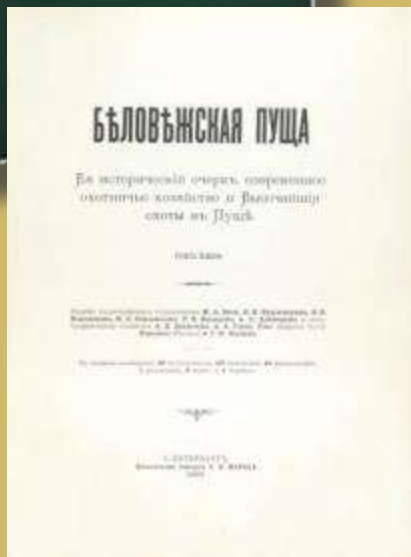
## *«Беловежская Пуща.»*

*Её исторический очерк, современное охотничье хозяйство и высочайшие охоты в пуще»*



Георгий Павлович Карцов (Карцев) (1861–1931) – деятель общественного охотничьего движения, художник, литератор, кинолог. Двоюродный племянник Петра Ильича Чайковского.





Книга выпущена в Петербурге в 1903 г. Отпечатана в Артистическом издательстве А. Ф. Маркса, располагавшем к тому времени самым передовым полиграфическим оборудованием.



Богато иллюстрированная, роскошно изданная монография была с тщательностью и любовью подготовлена и по высочайшему повелению издана знатоком и непосредственным участником русского охотничьего движения, авторитетным кинологом царской России и куратором императорских охот, литератором и художником Г. П. Карцовым, досконально исследовавшим все нюансы жизни уникального заповедника.



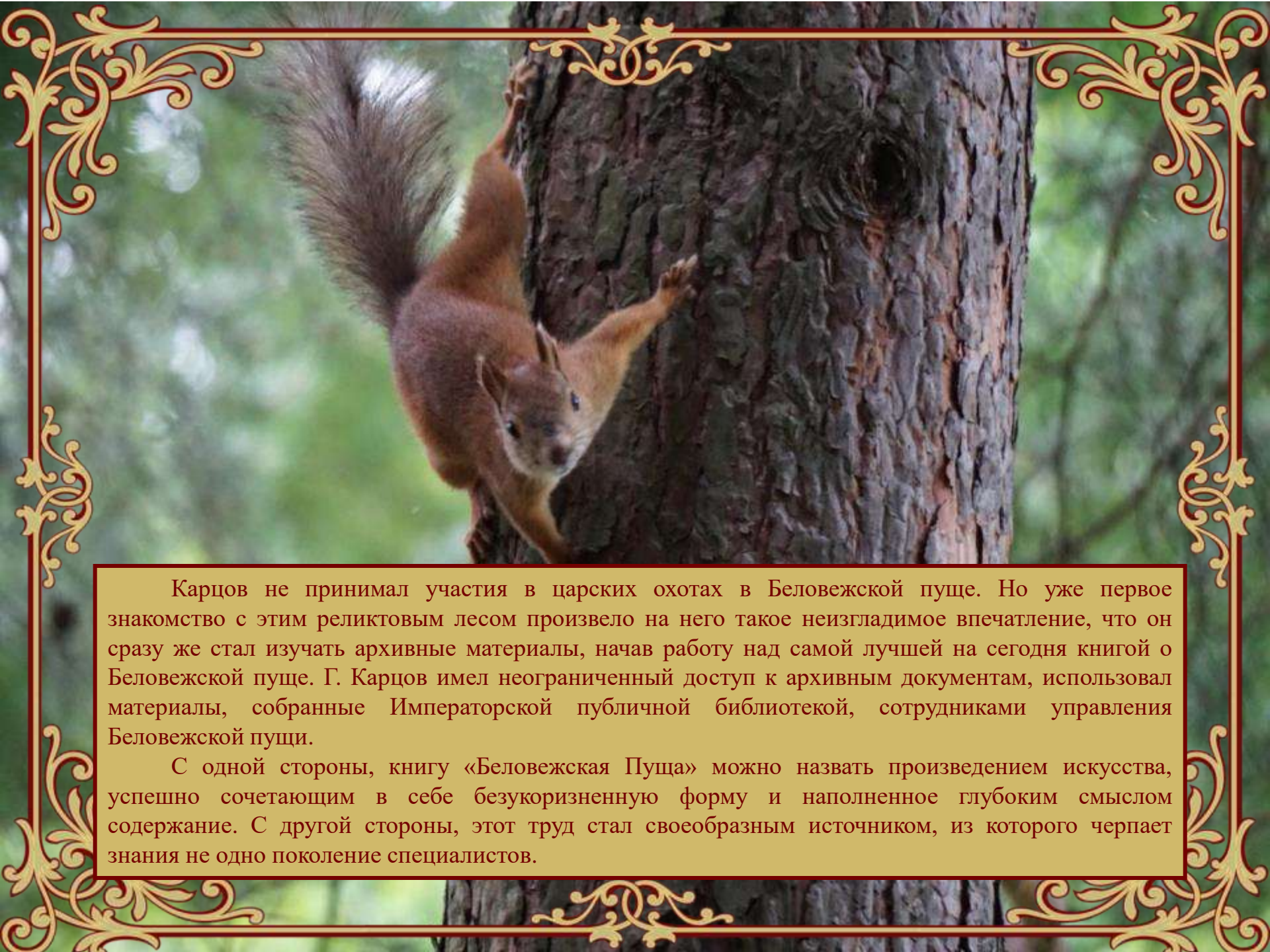
Георгий Карцов на фоне Беловежского императорского дворца. Фото из книги «Беловежская Пуца»

В предисловии к книге Георгий Карцов писал: «Среди европейских угодий, как по обширности, так и по богатству и разнообразию пород зверя и дичи, Беловежская пуца занимает, бесспорно, первое место; с другой стороны, она является древнейшим заповедным владением литовских великих князей, польских королей и, наконец, русских Государей, и история её связана с такими крупными историческими именами, как Ягелло, Витольд, Стефан Баторий и Август Саксонский. Поэтому предполагаемому обзору современного состояния Пущи, я предпосылаю исторический её очерк».



Жертвоприношение древних литовцев.  
Оригинальный рисунок В. И. Навозова





Карцов не принимал участия в царских охотах в Беловежской пуце. Но уже первое знакомство с этим реликтовым лесом произвело на него такое неизгладимое впечатление, что он сразу же стал изучать архивные материалы, начав работу над самой лучшей на сегодня книгой о Беловежской пуце. Г. Карцов имел неограниченный доступ к архивным документам, использовал материалы, собранные Императорской публичной библиотекой, сотрудниками управления Беловежской пуцы.

С одной стороны, книгу «Беловежская Пуца» можно назвать произведением искусства, успешно сочетающим в себе безукоризненную форму и наполненное глубоким смыслом содержание. С другой стороны, этот труд стал своеобразным источником, из которого черпает знания не одно поколение специалистов.

Книга иллюстрирована великолепными работами лучших российских художников М. Зичи, Р. Френца, Н. Самокиша, В. Навозова, А. Хренова, К. Крыжицкого и других. Иллюстрации занимают более 400 страниц формата 35 x 25 см.



Охота на зубров в XV веке.  
Оригинальный рисунок Р. Френца



В угон за оленями.  
Оригинальный рисунок Р. Френца

Главное внимание уделено описанию зубра, поскольку ранее этому крупнейшему представителю беловежской фауны не было посвящено ни одной полной монографии, которая заинтересовала бы не только зоолога, но и охотника.



Показываемое туристам зубровое стадо  
зверинца зимой.  
Моментальная фотография с природы А. Д. Далматова



Зубры, окружённые волками.  
Оригинальный рисунок А. С. Хренова



Волки, нападающие на стадо зубров.  
Оригинальный рисунок А. С. Хренова





Зубровое стадо, собирающее разбросанный корм. Моментальная фотография с натуры  
А. Далматова



Зубры князя Пless.  
Фотография с натуры



У кормового пункта зимою.  
Оригинальный рисунок А. С. Хренова





Иллюстрация рис. 200000000. Оригинальный рисунок К. Я. Крыжицкого

Кабаны в дебрях.  
Оригинальный рисунок К. Я. Крыжицкого

В разделе «Фауна Пущи» помещены не только обширная монография о зубре, но и подробные описания других представителей фауны – лося, оленя, кабана, дикой козы, лани (даниэли, как она названа в книге).



КАБАНЫ НА ХОДУ — Оригинальный рисунок А. С. Хренова

Кабаны на ходу.  
Оригинальный рисунок А. С. Хренова





*Daniela*

Даниэль (или на популяции или) является представителем из группы оленей. Он имеет распределение тела и, следовательно, характерный рисунок окраски, который, естественно, расположен на спине. Оранжевый цвет. Всплески, на фоне желтого, имеют форму пятен, которые имеют форму пятен. Цвета, такие как белый, желтый и др. являются частью окраски. Они имеют форму пятен и их рисунок. Они не имеют, однако, характерного рисунка, который имеет форму пятен.



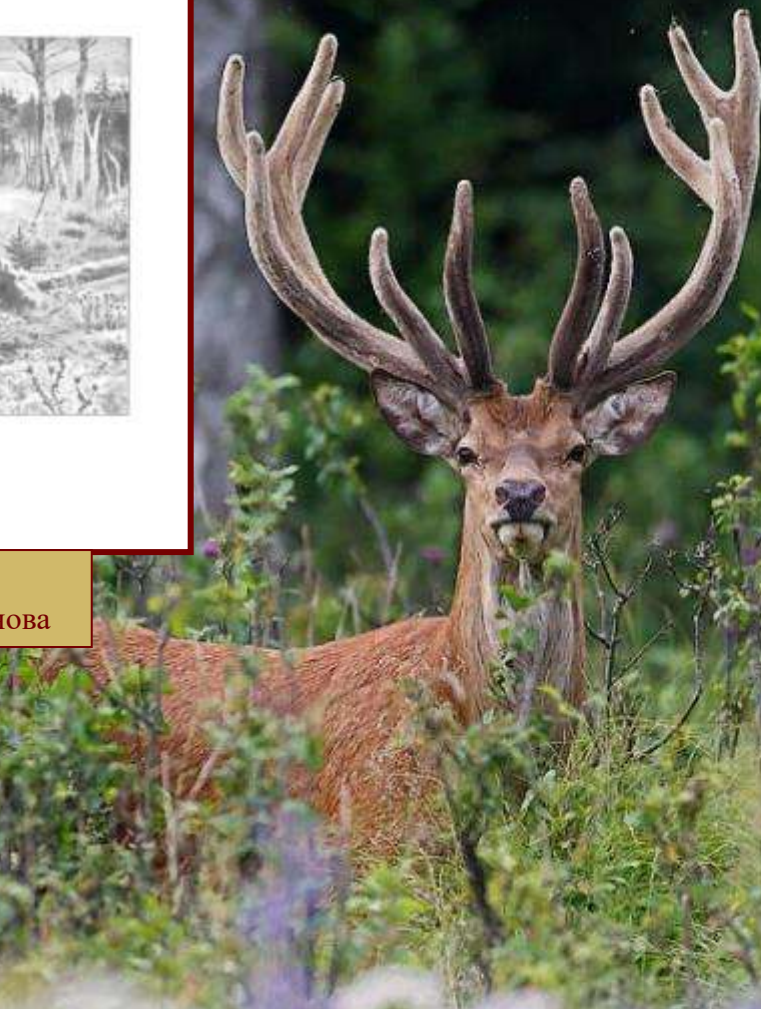
Моментальная фотография с натуры в Дании.

Даниэль.  
Моментальная фотография с натуры  
А. Далматова



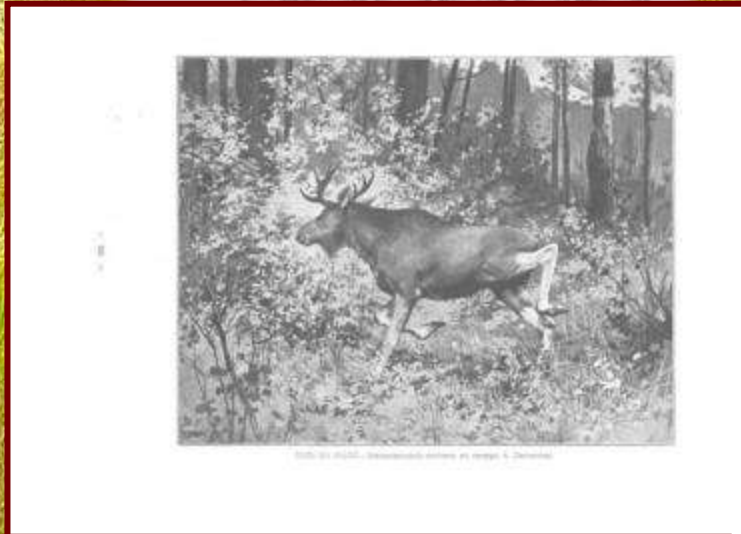
Ревущий олень — оригинальный рисунок А. С. Хренова

Ревущий олень.  
Оригинальный рисунок А. С. Хренова

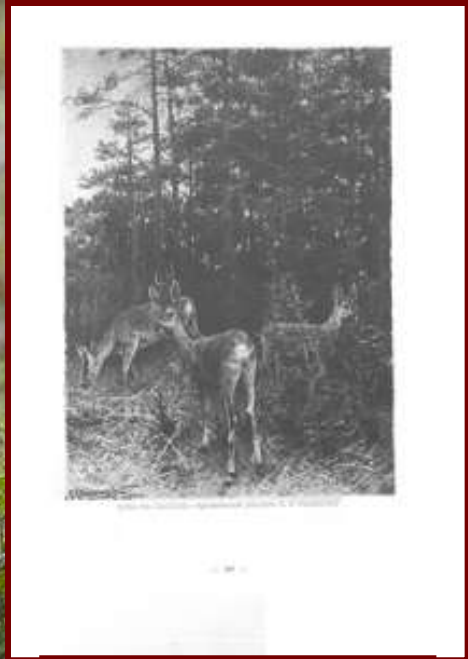




Ревущий лось.  
Оригинальный рисунок А. С. Хренова



Лось на рыси.  
Моментальный снимок с натуры А. Далматова



Козы на пастьбе.  
Оригинальный рисунок  
К. Я. Крыжицкого



Вильгельм Кюгель-«Голландский олень» в С. Петербурге

Козы перед тенётами.  
 Оригинальный рисунок А. С. Хренова

...и он ушёл к себе в кабинет. ...

...и он ушёл к себе в кабинет. ...

...и он ушёл к себе в кабинет. ...

...и он ушёл к себе в кабинет. ...

...и он ушёл к себе в кабинет. ...

...и он ушёл к себе в кабинет. ...

...и он ушёл к себе в кабинет. ...

...и он ушёл к себе в кабинет. ...

...и он ушёл к себе в кабинет. ...

Делали воду.

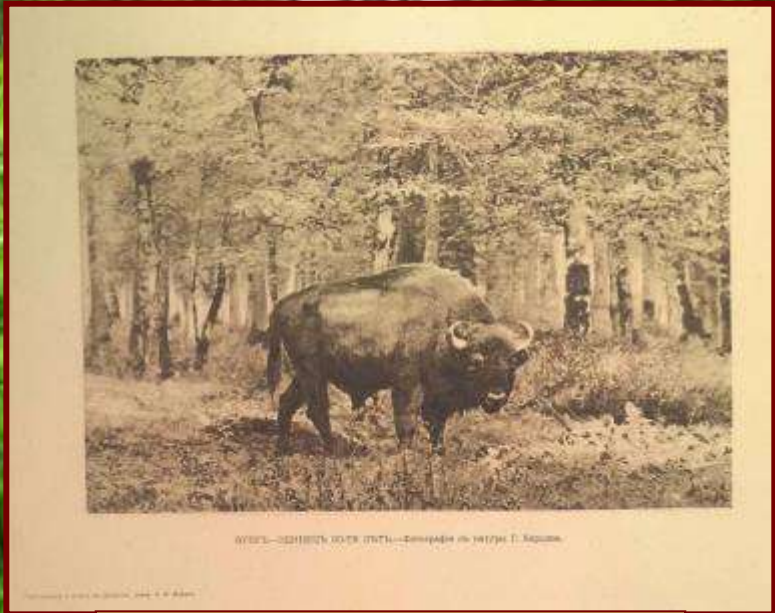
...и он ушёл к себе в кабинет. ...

...и он ушёл к себе в кабинет. ...

...и он ушёл к себе в кабинет. ...

...и он ушёл к себе в кабинет. ...





Зубр-одинец 30-ти лет.  
Фотография с натуры Г. Карцова

Поскольку Карцов был хорошим фотографом, то в книгу вошли и его оригинальные фотографии, не утратившие своей ценности и в наши дни.



Высочайшая охота

Поздравляю и сердечно желаю вам, любезнейшие братья и сестры, чтобы охотничья охота и охотничьи удовольствия были вам вечно доступны. Государственный охотничий инспектор, Ури Корсаков, август 1894, 1895 гг. и в продолжение охоты 1896 года, охотничья охота продолжалась в продолжение охоты.

Во времена гонимости Голландия во Цюрих, охотничья охота продолжалась в продолжение охоты, охотничья охота и охотничьи удовольствия были вам вечно доступны. Государственный охотничий инспектор, Ури Корсаков, август 1894, 1895 гг. и в продолжение охоты 1896 года, охотничья охота продолжалась в продолжение охоты.



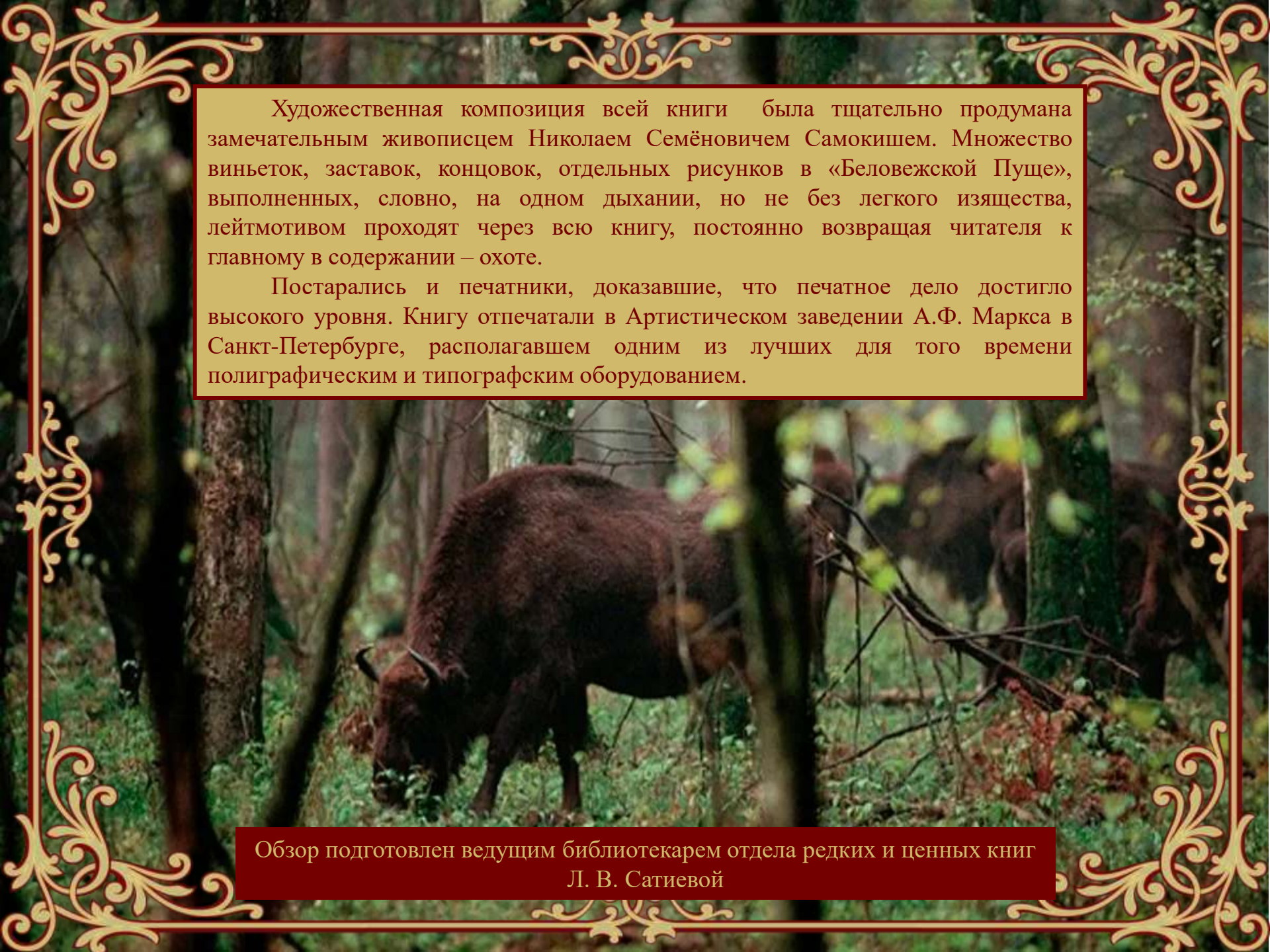
В. К. и великий князь Михаил Николаевич принимают «брус» (еловую ветку – эмблему счастливой охоты) от устроителя охоты, после удачного выстрела по зубру. Фотография

Великий Князь Михаил Николаевич принимает «брус» (еловую ветку – эмблему счастливой охоты) от устроителя охоты, после удачного выстрела по зубру. Фотография



Её императорское высочество Великая Княгиня Мария Павловна на штанде во время гона. Фотография А. А. Галл.

Её императорское высочество Великая Княгиня Мария Павловна на штанде во время гона. Фотография А. А. Галл.

A photograph of a herd of European bison in a forest. The bison are dark brown with thick, shaggy fur. They are standing in a wooded area with many trees and some fallen branches. The image is framed by an ornate, golden, scrollwork border.

Художественная композиция всей книги была тщательно продумана замечательным живописцем Николаем Семёновичем Самокишем. Множество виньеток, заставок, концовок, отдельных рисунков в «Беловежской Пуще», выполненных, словно, на одном дыхании, но не без легкого изящества, лейтмотивом проходят через всю книгу, постоянно возвращая читателя к главному в содержании – охоте.

Постарались и печатники, доказавшие, что печатное дело достигло высокого уровня. Книгу отпечатали в Артистическом заведении А.Ф. Маркса в Санкт-Петербурге, располагавшем одним из лучших для того времени полиграфическим и типографским оборудованием.

Обзор подготовлен ведущим библиотекарем отдела редких и ценных книг  
Л. В. Сатиевой