



**Данное издание оцифровано
в Воронежской областной
универсальной научной библиотеке
им. И.С. Никитина**

394018, г. Воронеж, пл. Ленина, 2 / ул. Орджоникидзе, 36

Понедельник– четверг 9.00-20.00

Суббота, воскресенье 12.00-20.00

Пятница -выходной

<http://vrnlib.ru>

<http://vk.com/vounb>

e-mail: vounb@mail.ru

+7 (473) 255-05-91



О ЧЕРКЪ

ЗАМѢЧАТЕЛЬНѢЙШИХЪ ДРЕВНОСТЕЙ

Воронежской губерніи.



ОЧЕРКЪ

ЗАМѢЧАТЕЛЬНѢЙШИХЪ ДРЕВНОСТЕЙ

ВОРОНЕЖСКОЙ ГУБЕРНІИ.

Издѣлов. члена-секретаря Воронежскаго Губернскаго Статистическаго Комитета Л. Ф. Вейнберга.

(Съ предисловіемъ и рисунками Е. Л. Маркова.)



ВОРОНЕЖЪ.

ТИПО-ЛИТОГРАФІЯ ГУБЕРНСКАГО ПРАВЛЕНІЯ.

1891.

Печатано по постановленію Воронежскаго Губернскаго Статистическаго Комитета.

О Ц Ъ Л И И З Д А Н І Я .

Исслѣдованіе памятниковъ отечественной старины, помимо спеціально научныхъ цѣлей, представляется всегда отраднымъ явленіемъ, какъ осязательный признакъ народнаго самосознанія. „Горе народамъ неимѣвшимъ исторіи“, сказалъ какой-то мыслитель; горе народамъ, забывающимъ свою исторію, добавимъ мы, въ послѣдовательное развитіе первоначальнаго положенія. Задача археологіи тѣмъ именно и высока, что, являясь иллюстраціей отдаленнаго прошлаго, эта старшая сестра исторіи непрестанно и осязательно, живыми образами, связываетъ насъ съ отдаленными поколѣніями предковъ, незамѣтно но послѣдовательно переводя мысль отъ уцѣлѣвшихъ памятниковъ ихъ культуры къ событіямъ, при которыхъ созидались эти памятники. Въ послѣднее десятилѣтіе русское общество повидимому далеко ушло на пути сознанія необходимости не только всесторонняго изученія, но и сохраненія памятниковъ родной старины и

частная инициатива, гдѣ можетъ, дружно стремится на помощь предначертаніямъ правительственной власти. При такомъ благоприятномъ настроеніи, каждая новая лепта, какъ-бы скромна она ни была, встрѣтитъ несомнѣнно единодушное сочувствіе и поддержку. Это убѣжденіе и послужило основаніемъ къ выпуску настоящаго изданія, предназначеннаго на благое дѣло усиленія средствъ Воронежскаго дѣтскаго пріюта. Сохраняя по цѣли и предмету свой мѣстный оттѣнокъ, Альбомъ памятниковъ воронежской старины является новымъ вкладомъ въ общую сокровищницу нашей отечественной археологіи и съ этой стороны не менѣе достоинъ вниманія всѣхъ просвѣщенныхъ русскихъ людей. Будемъ же надѣяться, что они отзовутся дружно на этотъ первый починокъ примѣненія „родной старины“ къ служенію доброму дѣлу.

ДМИТРІЙ ПОЗНЯКЪ.

ПРЕДИСЛОВІЕ.

О ЗНАЧЕНИИ ИСТОРИЧЕСКИХЪ ДРЕВНОСТЕЙ.



Въ нашемъ обществѣ, даже образованномъ, замѣчается слишкомъ мало интереса къ знакомству съ древностями родной исторіи. Руины всякихъ Рейнскихъ замковъ съ ихъ средневѣковыми легендами, остатки римскихъ амфитеатровъ и греческихъ храмовъ, собраніе какихъ нибудь кремневыхъ орудій доисторическаго человѣка,— все это наши многочисленные русскіе туристы за границую добросовѣстно осматриваютъ и изучаютъ, не жалѣя ни средствъ, ни времени.

Вообще можно смѣло сказать, что Швейцарія, Италія, Германія, Франція, Греція и прочія страны Европы гораздо ближе извѣстны образованному и досуему русскому человѣку, обладающему сколько нибудь свободными средствами, чѣмъ своя родимая сторонушка.

На это обыкновенно существуетъ одно очень распространенное оправданіе: за границую все приспособлено къ удобному и безпрепятственному путешествію, за границую все дешевле и доступнѣе, за границую все въ сто разъ интереснѣе. Хорошія гостиницы, покойные экипажи, опытные гиды, обстоятельно составленные путеводители по всѣмъ уголкамъ земли,— все это до

такой степени облегчаетъ осмотры замѣчательныхъ мѣстностей, что самый непредпріимчивый путешественникъ невольно соблазнится возможностью пріятныхъ и интересныхъ экскурсій, не требующихъ съ его стороны никакихъ особыхъ приготовленій, никакой борьбы съ препятствіями.

Къ тому же и природа западныхъ странъ, ихъ прелестные пейзажи горъ, озеръ, морей,—представляютъ сами по себѣ большую привлекательность, ни въ какомъ случаѣ не сравнимую съ однообразными впечатлѣніями русскаго унылаго ландшафта.

Конечно, во всѣмъ этомъ есть своя правда и свое основаніе.

Дѣйствительно, въ этомъ отношеніи есть огромная разница не въ нашу пользу—между соломенною и рапивою Русью православной и каменною Европою... Наша безбрежная равнина, на тысячи верстъ сряду налитая полями ржи, на другія тысячи верстъ волнующаяся зеленою травой степей, еще на тысячи верстъ заставленная сплошными стѣнами лѣсовъ,—не можетъ сравниться ни красотою, ни разнообразіемъ съ характерными видами какой нибудь Швейцаріи, Тироля, Калабріи...

Исторія Россіи тоже соломенная и ракушечная своего рода. Она не оставила намъ въ наслѣдство ни зубчатыхъ башенъ замкнута на пикахъ гранитныхъ утесовъ, ни гигантскихъ арокъ аквадукновъ, перекинутыхъ съ гениальной смѣлостью и гениальнымъ искусствомъ черезъ горныя пропасти. Изъ бревнушекъ сколоченные дома и храмы ея прѣли и стирались съ лица земли вмѣстѣ съ ракушкой и соломкою, единственными матеріалами ея водчества. Рѣдко-рѣдко гдѣ возникали въ ней въ теченіе вѣковъ и рѣдко-рѣдко гдѣ уцѣлѣли хотя въ своихъ развалинахъ—немногіе, наперечетъ извѣстные, историческіе памятники ея.

Такое скудное наслѣдіе, разумеется, не можетъ особенно возбуждать празднаго любопытства нашихъ туристовъ, избалованныхъ эффектными впечатлѣніями Европейскихъ древностей.

Русскія древности, въ отличіе отъ Европейскихъ, рѣдко сосредоточены въ городахъ... Огромное большинство ихъ въ чистомъ полѣ. Соломенная Русь была всегда гораздо больше деревенскою Русью, чѣмъ городскою.

Старинные монастыри, уцѣлѣвшіе среди непроходимыхъ когда-то лѣсовъ, пещерныя жилища, изрытыя въ недоступныхъ обрывахъ рѣчныхъ береговъ,—земляныя курганы, покрывающіе своею загадочною сѣтью безпредѣльных равнины, городища, могильники, камни,—вотъ тотъ немногосложный и непоказный матеріалъ, по которому приходится изучать древнюю лѣтопись нашего отечества.

Но сравнительная бѣдность и простота нашихъ историческихъ реликвій не можетъ ни въ какомъ случаѣ служить оправданіемъ того общаго пренебреженія съ нашей стороны, которыми они до сего времени пользуются. Въ этомъ случаѣ русскія древности раздѣляютъ печальную участь всего русскаго.

Познавать свое родное, уважать свое родное,—не есть однако вопросъ вкуса, не есть одно праздное удовольствіе.

Какъ бы ни была скромна исторія моей собственной семьи, я обязанъ знать ее прежде всякой другой; можетъ быть, исторія предковъ моего бога-

таго и знатнаго сосѣда гораздо разнообразнѣе и любопытнѣе, чѣмъ жизнь моихъ дѣдовъ, но это мои дѣды, а то чужіе, и узнать своихъ я предпочту изъ естественной близости ко всему своему. Въ этомъ чувствѣ кровной связи съ своими предками законная гордость человѣка. Въ нихъ—я, и во мнѣ—они.

Познать тѣхъ, отъ кого произошелъ я—это важная часть моего собственнаго самопознанія. Животное не знаетъ ничего даже о своемъ отцѣ и о своей матери. Но чѣмъ человѣчнѣе человѣкъ,—тѣмъ болѣе пробуждена въ немъ потребность узнать прошлое своего рода и относиться къ нему какъ къ нераздѣльной части собственной жизни.

Прудонъ, происходившій изъ французскихъ крестьянъ, въ засѣданіи французскаго парламента съ гордостью отвѣтилъ одному изъ знатныхъ ораторовъ, упрекнувшаго его низкимъ происхожденіемъ: „мой родъ не моложе Вашего! я могу сейчасъ Вамъ перечестъ двадцать поколѣній честныхъ крестьянъ, моихъ предковъ!“

Въ этихъ словахъ знаменитаго философа-экономиста сильно и кратко выразилась высоко-человѣчная черта просвѣщеннаго человѣка—цѣнить и уважать свое прошлое, какъ бы скромно ни было оно.

Ссылка на то, что русскія историческія древности слишкомъ скудны,—не только не оправдываетъ, но еще болѣе обличаетъ наше пренебреженіе къ нимъ. Чѣмъ меньше уцѣлѣло у насъ священныхъ реликвій былаго, тѣмъ дороже они должны быть для насъ, тѣмъ заботливѣе мы должны оберегать ихъ, розыскивать и изучать ихъ.

Жизнь разумнаго существа измѣряется не однимъ только числомъ протекшихъ дней, но еще гораздо болѣе богатствомъ и широтою ихъ духовнаго содержанія.

Человѣкъ способный жить мыслию, сердцемъ и воображеніемъ въ далекихъ вѣкахъ прошедшаго и соучаствовать умственно въ интересахъ и надеждахъ будущихъ поколѣній, несомнѣнно живетъ гораздо болѣе полною и воз-

вышнюю жизнь, чѣмъ тотъ, чьи помыслы и интересы ограничиваются узкими предѣлами его насущныхъ нуждъ и текущей минуты.

Не зная, не любя своего прошлаго, трудно любить какъ слѣдуетъ и свое настоящее, еще труднѣе—заботиться о будущемъ. Патріотизмъ—коренится прежде всего въ привязанности къ своему прошлому, къ святынямъ родной исторіи. Возьмите нашъ простой народъ: у него нѣтъ образованія, онъ чуждъ исторической науки, но онъ полною поэтическихъ легендъ о своемъ прошломъ, онъ воспѣваетъ это прошлое въ своихъ пѣсняхъ, онъ свято берегаетъ его въ своихъ обычаяхъ, обрядахъ, играхъ, вѣрованіяхъ,—и въ немъ то именно и хранятся неистощимые запасы патріотическаго чувства, проявившіе свою несокрушимую силу въ години великихъ испытаній, пережитыхъ нашимъ отечествомъ.

Кто знаетъ, будутъ ли съ такою же самоотверженною рѣшимостью какъ ихъ предки защищать свою родину тѣ поколѣнія французовъ или швейцарцевъ, которыя забудутъ имена Иоанны Д'Аркы и Вильгельма Телля, и такъ ли бы славно разыгрался для Россіи грозный 1812-й годъ, если бы въ сердцахъ русскаго народа не были вѣзаны священныя для него воспоминанія о подвигахъ Дмитріевъ Донскихъ, Мининыхъ и Сусаниныхъ.

Въ мои многоратныя путешествія за границу я съ изумленіемъ убѣждался, какъ дороги тамошнему простому народу остатки его исторической археологіи. Помню, у подножія Юры, французъ-дровосѣкъ, съ которымъ я прошелъ пѣшкомъ нѣсколько верстъ, рассказалъ мнѣ съ самыми живописными подробностями всѣ легенды и историческія воспоминанія, связанныя съ развалинами рыцарскихъ замковъ, вѣнчавшихъ вершины горъ, и на мой удивленный вопросъ, откуда онъ почерпнулъ всѣ эти интересныя свѣдѣнія, отвѣчалъ съ гордостью: а „какже! въ библіотекѣ нашего мѣстечка есть книги обо всемъ этомъ! И онъ назвалъ мнѣ съ точностью библіографа 3 отдѣльныя историческія изслѣдованія о мѣстныхъ памятникахъ древности.

Западная историческая наука обильно цитируется такими мѣстными изслѣдованіями, безчисленное множество которыхъ какъ сѣть охватываетъ собою цѣлую страну и сохраняетъ на память будущему малѣйшіе уцѣлѣвшіе

остатки ея древней народной жизни. Священники, учителя, и просто образованные жители Европейскихъ деревень и городковъ считаютъ своимъ удовольствіемъ и долгомъ записать ходящія въ ихъ уголѣ народныя легенды и преданія, сказки, пѣсни, описать уцѣлѣвшія отъ старины памятники и обычаи ихъ окрестностей, и все это передать въ общую сокровищницу отечественной науки, для которой эти случайные труды скромныхъ любителей иногда представляютъ незамѣнимую цѣну. Безъ этого въ высшей стѣпени живаго и разнообразнаго матеріала немислимо бы было появленіе такихъ историковъ-живописцевъ, какъ Огюстенъ Тъери, Мишле или Маколей, точно также, какъ безъ старинныхъ легендъ и пѣсней Шотландіи, собранныхъ скромными любителями, безъ охраняемыхъ общимъ уваженіемъ народа разваливъ старинныхъ башенъ и подземелій, мы, конечно, не наслаждались бы никогда поэтическими романами Вальтеръ-Скотта.

Если же познаніе своего прошлаго такъ важно для самостоятельнаго развитія народнаго духа, для чувства чести народа и его законной гордости, —то и намъ, русскимъ, необходимо обратить гораздо болѣе вниманія на сохраненіе нашихъ историческихъ древностей, чѣмъ мы это дѣлали до сихъ поръ. Въ глазахъ нашихъ безпрепятственно разрушаются послѣдніе уцѣлѣвшіе памятники древности, исчезновеніе которыхъ часто можетъ быть невознаградимымъ. Я видѣлъ это и скорбѣлъ душою у насъ въ Крыму и на Кавказѣ, гдѣ сосредоточены памятники исторіи не столь намъ близкой; видѣлъ и продолжаю это видѣть и въ сердцѣ Россіи. Вездѣ натакаиваешься на варварское неуваженіе къ археологическимъ памятникамъ, на полное невѣжество относительно ихъ. Съ каждымъ днемъ забываются больше и больше старинные наряды; старинные обряды, пѣсни, преданія; старики уходятъ въ могилу, а молодые съ пренебреженіемъ смотрятъ на наслѣдіе стариковъ, которое нельзя обратить въ мѣдный пятакъ, и любопытствующихъ знаковъ былого почти уже не встрѣчаешь въ деревняхъ. Съ каждымъ днемъ мужицкая соха распаиваетъ все дальше и дальше городища, валы, курганы, и хищническая рука растаскиваетъ камни послѣднихъ скудныхъ разваливъ. Въ Крыму въ

нѣмецкой колоніи Festung, и видѣлъ плиты съ древними Генуэзскими надписями, выломанными изъ стѣнъ когда то славнаго Сурожа—на корытахъ, гдѣ поятъ овецъ.

Шиловскій курганъ въ 7 верстахъ отъ Воронежа, на дняхъ еще мною видѣнный, уже не существуетъ больше. Въ Тавровѣ, тоже въ ближайшемъ сосѣдствѣ съ Воронежемъ, на памяти людей, не особенно старыхъ, разрушили не безъ большихъ усилій доки Петра Великаго.

Въ характерныхъ скалахъ „Донской Бесѣды“ мѣстные крестьяне послѣдовательно разбиваютъ на щебенку для продажи на Задонское шоссе тѣ самыя „столъ камень и ссуды каменны“, о которыхъ повѣствуетъ Книга Большаго Чертежа. „Старое Погребце“ около скита Св. Тихона, одно изъ замѣчательнѣйшихъ мѣстъ Воронежской губерніи по древности и многочисленности своихъ могильныхъ кургановъ, запахано теперь почти вровень съ землею.

Только дружными усиліями всего нашего образованнаго населенія можно еще спасти то небольшое, что еще остается изъ нашихъ мѣстныхъ древностей, а если не спасти, то по крайней мѣрѣ посильно описать ихъ, пока они не совсѣмъ исчезли.

Каждый изъ насъ, особенно же изъ жителей деревень, имѣющихъ столько свободнаго времени зимою, могъ бы еще собрать кругомъ себя множество улетучивающихся легендъ и преданій о своей мѣстности, старинныя пѣсни и сказки, могъ бы подмѣтить и передать образованному читателю уцѣлѣвшія особенности наряда, говора, обрядовъ и обычаевъ, могъ бы осмотрѣть, описать, начертить, насколько бы позволило ему его умѣніе, или хотя бы только перечислить—находящіяся въ его сосѣдствѣ валы, курганы, городища и исторически замѣчательныя урочища.

Всякій могъ бы понемногу сосредоточить въ своихъ рукахъ различныя древнія находки, случайно попадающіяся крестьянамъ и другимъ мѣстнымъ жителямъ, различныя старинныя рукописи, обыкновенно мало интересующія ихъ владѣтелей, и передать все это въ Воронежскій Статистическій Комитетъ или Публичную Библиотеку, гдѣ уже положены начала мѣстнаго древне-хранилища, и гдѣ въ ближайшемъ будущемъ необходимо устройство одного об-

щаго музея Воронежскихъ древностей, для того, чтобы разбросанные безъ всякой пользы по частнымъ рукамъ и въ отдѣльныхъ скудныхъ собраніяхъ предметы мѣстной археологіи и исторіи—могли бы быть приведены въ какую нибудь систему и представить хотя сколько нибудь полную картину древностей При-Донскаго края.

Не говорю уже о болѣе серьезныхъ занятіяхъ археологіей, каковы раскопки и т. п. Для этого нужны и особыя средства, и особая подготовка. Но при господствующей у насъ въ обществѣ скугѣ и бездѣлїи все таки нельзя не удивляться, что на подобныя занятія является у насъ такъ мало охотниковъ, между тѣмъ какъ въ Европѣ, гораздо болѣе нашего поглощенной заботами о своихъ матеріальныхъ интересахъ, требующей гораздо болѣе нашего развлеченій своего досуга,—повсюду встрѣчается огромное множество увлеченныхъ любителей археологическихъ и всякихъ другихъ мѣстныхъ изслѣдованій...

Если вспомнить, къ какимъ интереснымъ находкамъ приводили многихъ нашихъ ученыхъ специалистовъ и любителей археологовъ раскопки кургановъ, если полюбоваться только на тѣ многочисленныя и рѣдкія золотыя вещи, которыя были извлечены изъ такъ называемыхъ скифскихъ кургановъ южной Россіи, и нынѣ хранятся въ Керченскомъ Отдѣленіи Императорскаго Эрмитажа,—то можно убѣдиться, что занятіе курганными раскопками далеко не всегда приводитъ къ пустой тратѣ времени и денегъ, какъ думаютъ многіе, но, конечно, въ тѣхъ только случаяхъ, если они производятся при надлежащей подготовкѣ.

Въ виду всего, высказаннаго въ этихъ строкахъ, нельзя не отнестись сочувственно къ посильной попыткѣ трудолюбиваго мѣстнаго изслѣдователя г. Вейнберга ознакомить настоящимъ изданіемъ, хотя въ самыхъ общихъ чертахъ, наше мѣстное общество съ нѣкоторыми уголками Воронежскаго края, наиболѣе любопытными въ историко-археологическомъ отношеніи...

Евгеній Марковъ.

О Т Ъ А В Т О Р А.

„Очеркъ замѣчательнѣйшихъ древностей воронежской губерніи“ — трудъ далеко еще незаконченный; это не болѣе какъ результатъ моихъ предварительныхъ изслѣдованій. Тѣмъ не менѣе — начало сдѣлано. Здѣсь домогъ считаю выказать глубокую признательность моимъ со товарищамъ по раскопкамъ, въ особенности іеромонаху Зидонскаго Божородицкаго монастыря о. Геронтію и мѣстному становому приставу Александру Ильичу Саловкину, помогавшимъ мнѣ и дѣльнымъ совѣтомъ и усердною работою, съ лопатою въ рукахъ, а также Остроужскому исправнику Михаилу Іосифовичу Буловичу, оказавшему мнѣ самое полное содѣйствіе при разведкахъ моихъ по р. Черной Калитвѣ. Узнавъ, что это изданіе предназначено на усиленіе средствъ мѣстнаго дѣтскаго пріюта,

нашъ воронежскій талантливый художникъ Левъ Григорьевичъ Соловьевъ пожелалъ вложить и свой трудъ въ это святое дѣло. Имъ воспроизведены на камень виды, рисованные на мѣсть Е. Л. Марковымъ, приложенные къ изданію. Такова краткая исторія этого изданія, предлагаемаго нынѣ благосклонному вниманію читателя.

Членъ-Секретарь Воронежскаго Статистическаго Комитета

ЛЕОНИДЪ ВЕЙНБЕРГЪ.

ДОНЪ И ЕГО ИСТОРИЧЕСКІЕ ПАМЯТНИКИ.



Къ изученію Воронежской губерніи въ археологическомъ и въ историческомъ отношеніяхъ, впервые приступилъ я въ началѣ восьмидесятихъ годовъ, причѣмъ неоднократно имѣлъ случай убѣдиться въ важности изученія до—и историческихъ памятниковъ лично, на мѣстѣ ихъ нахожденія. Знакомство съ мѣстностью, гдѣ происходили извѣстные событія, описываемая историкомъ, для послѣдняго столь важно, что даже самъ безсмертный нашъ историографъ Карамзинъ, вслѣдствіе незнакомства съ Воронежскимъ краемъ, не избѣгъ довольно грубой ошибки, помѣстивъ *Донскую Бесѣду* на *Дивьихъ горахъ*, сливъ такимъ образомъ два совершенно разнородныхъ памятника въ одинъ! Лѣтнія экскурсіи я совершалъ частью по собственному почину, частью же по порученію Императорской Археологической Комиссіи и господина начальника губерніи. Проверка же ранѣ добытыхъ фактовъ была мною произведена въ текущемъ году по слѣдующему поводу.

Въ маѣ текущаго года Императорская Археологическая Комиссія почтила меня лестнымъ порученіемъ изслѣдовать теченіе р. Дона, съ цѣлію выяснитъ мѣстонахожденіе Червленнаго яра и значеніе городища на Дивьихъ горахъ, ошибочно называемыхъ *Дивными*. Предварительная подготовка къ развѣдкамъ, заключавшаяся во внимательномъ просмотрѣ писовыхъ книгъ Воронежской губерніи 1615, 1625 и 1629 гг. и многихъ другихъ письменныхъ памятниковъ, а затѣмъ личный осмотръ береговъ Дона и его притоковъ въ теченіи лѣтнихъ и осеннихъ мѣсяцевъ, дали въ результатъ не мало хотя и побочныхъ, но за то настолько интересныхъ фактовъ, что умолчать объ нихъ я не считалъ себя вправѣ, почему мой очеркъ вышелъ нѣсколько болѣе подробнымъ. Онъ казался намъ неполнымъ безъ предварительнаго бѣглаго обзора гео-ботаническихъ измѣненій въ почвѣ области бассейна Дона, тѣсно связанныхъ съ ея археологическою и историческою жизнью.



онъ орошаетъ Воронежскую губернію на пространствѣ 628 верстъ, и площадь бассейна, занимаемая Воронежскою губерніею, представляется въ общемъ уклонъ съ сѣвера къ югу, въ частности же замѣчаются уклоненія, какъ напримѣръ внезапный поворотъ р. Усмани, притока р. Воронежа, съ юга на сѣверъ, почти подъ угломъ и при томъ вблизи р. Воронежа, текущей съ сѣвера на югъ (у с. Паруснаго). Характерная особенность рѣкъ бассейна Дона, это — господство праваго берега надъ лѣвымъ, который почти вездѣ бываетъ ниже праваго и это явленіе настолько постоянно, что исключенія встрѣчаются почти только при самыхъ устьяхъ и то довольно рѣдко. Всѣ притоки и самъ Донъ, какъ рѣки степныя, имѣютъ медленное теченіе.

Изъ двухъ главныхъ кражей, выходящихъ изъ Курской губерніи, — Сѣверный входитъ въ Нижнедѣвицкій уѣздъ, слѣдуетъ вдоль праваго берега р.р. Дѣвицы и Дона и далѣе на всемъ теченіи Дона по Воронежской губерніи, составляетъ нагорный берегъ, представляющій высокій интересъ въ историческомъ отношеніи. Изъ возвышенностей этого кража особенно замѣчательны а) **Шатрище**, мѣловая гора, имѣющая видъ исполинскаго шатра, вся изрытая пещерами; б) **Дивьи горы**, неправильно называемыя **Дивными**, также со множествомъ пещеръ и съ **Маяцкимъ городищемъ** на вершинѣ; онѣ находятся надъ Дономъ при устьѣ р. Тихой Сосны и в) **Камень Буиль**, ниже устья р. Осереды. Южный кражъ, тоже изъ Курской губерніи, тянется по уздамъ Вириченскому, частью Валуйскому и Острогожскому и чрезъ Богучарскій уходитъ въ Землю Войска Донскаго. Сѣверный кражъ служитъ водораздѣломъ притоковъ р. Быстрой Сосны (Ольмъ и Грайворонка) отъ притоковъ р. Оскола. Южный кражъ раздѣляетъ притоки р. Дона отъ притоковъ р. Оскола; имъ же обусловливается крутой поворотъ Дона къ ю-в., и незначительность протяженія Оскола въ предѣлахъ Воронежской губерніи.

Въ геологическомъ отношеніи Воронежская губернія представляетъ слѣдующую картину: сѣверная часть ея до точки слиянія Воронежской формаціи, а вся остальная площадь къ югу — **мѣловой**. Треугольникъ же, заключенный между р.р. Дономъ и Воронежемъ отъ Задонска и до точки слиянія этихъ двухъ рѣкъ, представляетъ мощную толщу разноцвѣтнаго песка, верхнею своею частію принадлежащую къ **диллювиальнымъ** образованіямъ, а нижнею прикрывающую глубоко лежащую здѣсь мѣловую формацію. Если слѣдовать вдоль праваго берега Дона, начиная отъ с. Патриаршаго къ югу, то сначала, приблизительно до с. Каменки, берегъ будетъ состоять изъ пласта глинистаго известняка незначительной плотности, иногда, какъ напримѣръ у с. Патриаршаго, переходящаго на лѣвый берегъ, характернаго присутствіемъ множества окаменѣлостей, преимущественно разныхъ видовъ *goniophosгах* и *spirifer*; за Каменкой пластъ принимаетъ все болѣе и болѣе сѣрый цвѣтъ, а изъ окаменѣлостей попадаютъ тамъ почти исключительно одни только унгулиты; затѣмъ за с. Животиннымъ пластъ окончательно скрывается подъ мощную толщу диллювиальныхъ образованій и появляется снова наружу у с. Гремячаго, гдѣ онъ переходитъ уже въ мергель, затѣмъ мѣлъ и въ послѣднемъ видѣ тянется за предѣлы Воронежской губерніи. Окаменѣлости, присущія мѣловой формаціи, сначала въ скудномъ количествѣ, а затѣмъ все болѣе и болѣе увеличиваясь по направленію къ югу, встрѣчаются, въ особенности много, у устья Черной Калитвы. Здѣсь попадаютъ разныхъ видовъ белемниты и принадлежащія къ каменноугольной формаціи прекрасные экземпляры *Orthoceras laterale*, а также костяныя брекчии, какъ *Psammodus porosus* и др.

По всему правому берегу Дона и нѣкоторыхъ его притоковъ (напр. р. Дѣвицы, Донца и др.), благодаря его каменистому сложенію и значительной высотѣ береговъ, часто встрѣчаются пещеры разнаго происхожденія, то естественнаго, — результатъ работы воды и другихъ химическихъ факторовъ, то искусственнаго, быть можетъ въ началѣ также

естественнаго происхожденія, но въ послѣдствіи приспособленныя человѣкомъ для своего обитанія. Объ нихъ будетъ сказано подробнѣе въ свое время.

Иной характеръ представляютъ берега р. Воронежа, состоящіе почти исключительно изъ трехъ пластовъ, болѣе или менѣе равномернаго налегающихъ одинъ на другой. Нижній—**бѣлый песокъ**, достигающій огромной толщины, надъ нимъ **глина**,—пластъ. мѣстами толщиной отъ 4 и до 50 саж. (по теченію р. Воронежа, отъ Липецка и до устья) и наконецъ верхній—**супесокъ**, который прикрытъ слоємъ **чернозема** весьма разнообразной толщины. Послѣднее обстоятельство заслуживаетъ тѣмъ большаго вниманія, что съ нимъ въ тѣсной связи, видимою, находится явленіе чередованія древесныхъ породъ, наблюдавшееся почти каждый разъ, когда мнѣ приходилось производить глубокія раскопки. Поверхность земли остается безъ замѣтнаго измѣненія лишь до тѣхъ поръ, пока почва остается прикрытой связывающимъ ее травянистымъ покровомъ; стбитъ же только почвѣ почему либо лишиться этого покрова, какъ тотчасъ наступаетъ процессъ разрушенія ея внѣшнихъ формъ и этотъ процессъ совершается тѣмъ быстрѣе, тѣмъ болѣе уклонъ данной площади. Развѣтлыя примѣры тому представляютъ намъ высокіе рѣчные берега въ тѣхъ точкахъ, гдѣ нѣкогда обитала какая либо осѣдлая народность. Таково **Козарское** городище, находящееся верстахъ въ 10 выше г. Воронежа; здѣсь, вслѣдствіе очень давняго пребыванія человѣка и, слѣдовательно, столь же давняго обнаженія почвы, значительная часть берега давнымъ давно разрушилась, обвалилась и рухнувъ въ рѣку, погонила въ ней почти все городище со всеми ея любопытными памятниками и раздвоила собою самую рѣку на два рукава: **Старый Воронежъ**, продолжающій разрушать остатки городища, и **Иютиный протокъ**, огибающій образовавшійся островъ, чрезъ который въ настоящее время проходитъ полотно К.-В.-Р. желѣзной дороги. Другой, не менѣе любопытный примѣръ, это **Червленный Яръ**. о которомъ, какъ и о третьемъ,—**Дивыхъ** горахъ, будетъ сказано далѣе.

Нѣсколько иначе происходитъ процессъ разрушенія возвышенныхъ мѣстностей, удаленныхъ отъ рѣчныхъ береговъ. Человѣкъ, какъ это видно по древнимъ городищамъ и селищамъ, всегда почти выбиралъ себѣ мѣстомъ обитанія возвышенныя точки, насколько позволяла мѣстность. Онъ начиналъ съ того, что вырубалъ окружавшія его деревья, а затѣмъ принимался за разрушеніе травянаго покрова земли (распахиваніемъ, постройками, колесами и т. п.) и лишь только это случилось, какъ дотолѣ вѣками въ неизмѣнномъ положеніи покоившаяся почва приходила въ движеніе. Вѣтрами, снѣгомъ и дождями сдвигался слой чернозема по склону возвышенности внизъ, обыкновенно къ рѣкѣ; затѣмъ начиналось растрескиваніе самой возвышенности, теперь уже обнаженной, до нижняго песчанаго слоя; все это уносилось дождевыми потоками въ ближайшую рѣку, которая вслѣдствіе этого сильно мелѣла, покрывалась островами, и въ борьбѣ за существованіе, искала исхода, терзаясь по постепенно расширявшейся рѣчной долинѣ; далѣе теряла судходность, изъ рѣки превращалась въ рѣчку, затѣмъ въ клadeзъ и наконецъ въ—ржавецъ, т. е. ложе совершенно изсякшей рѣки.

Параллельно этому приходило въ движеніе и царство растительное. При раскопкахъ и развѣдкахъ, произведенныхъ по берегамъ Дона, мнѣ не рѣдко удавалось прослѣдить постепенность чередованія нѣкоторыхъ древесныхъ породъ, соотвѣтственно измѣненію поверхности почвы, какъ наприм. близъ Задонска, въ Червленномъ ярѣ и на Козарскомъ городищѣ. Тамъ мѣстами на глубинѣ 1—5 саж., послѣ пласта земли, состоящаго изъ чистаго чернозема, въ самомъ началѣ нижняго пласта глины, въ стѣнахъ вырытаго кургана, неожиданно оказывались ислѣвшіе корни громаднхъ дубовъ, нѣкогда росшихъ здѣсь, о которыхъ мѣстное населеніе ничего не знало, да и архивные документы, начиная съ конца XVI в. и до нашихъ дней говорятъ о лѣсахъ березовыхъ, а не дубовыхъ. Еще ниже, подъ слоємъ глины, въ пескѣ обнаруживались остатки корни и корневъ сосны или другаго вида сем. *Coniferae*. Такъ какъ подобныя явленія нѣрѣдко повторялись, то я невольно обратилъ на нихъ вниманіе.

При внимательномъ осмотрѣ мѣстности обыкновенно оказывалось, что она представляетъ возвышенность съ слабымъ уклономъ; нѣкогда, вѣроятно, равномерно распределенный пластъ чернозема, силою вышеупомянутыхъ факторовъ, былъ сдвинутъ съ мѣста, такъ что (напр. Тюнинское селище) на болѣе возвышенныхъ точкахъ онъ не толще 2—3 вершковъ, а по мѣрѣ удаленія отъ нихъ, по уклону, быстро утолщается и не рѣдко въ полуверстномъ разстояніи достигаетъ уже толщины въ 1—5 сажень. Это постоянное явленіе, по моему, должно обращать на себя вниманіе археолога. Для изслѣдованной мною Воронежской губерніи типичными представителями древесныхъ породъ являются **сосна**—какъ самая древняя; съ ея исчезновеніемъ на ея мѣстѣ появляется другой представитель—**дубъ**, подъ громадными корнями котораго, находятся скиевскіе костяки съ каменными орудіями, и наконецъ, по мѣрѣ утолщенія слоя чернозема, дубъ исчезаетъ, уступая мѣсто новѣйшему представителю—**березѣ**.

Такимъ образомъ, съ появленіемъ человѣка, представителя царства животнаго, обуславливались измѣненія двухъ остальныхъ царствъ, въ тѣхъ точкахъ, гдѣ онъ соприкасался съ ними. Быть можетъ, приве-

денные мною факты не составляютъ новости въ наукѣ, но я ихъ привелъ какъ личныя наблюденія, до нѣкоторой степени облегчающія археологическія развѣдки.

Сообразно геологическимъ особенностямъ Воронежской губерніи, повидимому, распредѣлялись здѣсь и древнія поселенія человѣка. Такъ почва девонской формации содержитъ главнымъ образомъ скиевскіе памятники. Здѣсь встрѣчаются орудія каменнаго вѣка. По правому же берегу Дона, въ предѣлахъ мѣловой формации, тянутся большею частью пеперные памятники какого-то культурнаго народа, по всей вѣроятности Козарь, о которыхъ упоминаемъ ниже. Наконецъ въ почвѣ новѣйшаго наслоенія встрѣчаются почти исключительно костяки и предметы татарскаго происхожденія. Татарскими курганами усыяны преимущественно лѣвыя прибрежья рѣкъ и рѣчныя долины, что не трудно объяснить образомъ жизни татарскихъ племенъ, нуждавшихся въ низменныхъ мѣстностяхъ, обильныхъ тучными пастбищами.

Послѣ этого маленькаго отступленія разсмотримъ въ послѣдовательномъ порядкѣ археологическіе и историческіе памятники, сопровождающіе теченіе Дона въ предѣлахъ Воронежской губерніи.



Рис. I. Тюнинское Селище. Курганы и обрушившаяся пещера на „Старомъ погребницѣ,“ подь скитомъ св. Тихона, близъ г. Задонска. (Рис. съ ват. Е. Л. Марковъ, рис. перомъ Л. Г. Соловьевъ).

Т Ю Н И Н С К О Е С Е Л И Щ Е .

Тюнинское селище находится въ 7 верстахъ къ сѣверу отъ уѣзднаго города Задонска, на Галичьихъ горахъ. Это площадь величиною въ 6 □ верстѣ, усаженная курганами трехъ типовъ: а) совершенно круглыхъ, имѣющихъ форму полушарія; б) такихъ же, но съ крутымъ бокомъ съ сѣверной стороны и в) каменныхъ. Въ центрѣ этой площади находился ранѣе огромный курганъ съ тайнымъ ходомъ въ каменное подземелье, который, вѣроятно, въ началѣ текущаго столѣтія былъ разрытъ; нынѣ на этомъ мѣстѣ находится открытая яма, ведущая въ пещеру. Слѣды двухъ террасъ,

окружавшихъ эту пещеру, и имѣвшихъ по угламъ каменные или, по мѣстному, боевые курганы, видны по нынѣ. Селище понижается по направленію къ Тихоновскому скиту, отъ котораго его отдѣляетъ рѣчка Проходня, называвшаяся встарину Проходенкою. Въ народѣ оно извѣстно подъ названіемъ „Старое погребще“.

Оно было подробно описано въ отчетѣ моемъ Императорской Археологической Коммиссіи въ 1888 году. Здѣсь прибавлю только, что по опыту дальнѣйшихъ развѣдокъ, это селище можно отнести къ типу пещерныхъ обиталищъ, заслуживающихъ особаго вниманія.

Д О Н С К А Я Б Е С Ъ Д А .



В прошлом 1889 году совершил я поездку по Дону, съ цѣлю изученія теченія этой рѣки въ предѣлахъ Воронежской губерніи, а также для выясненія мѣстонахожденія нѣкоторыхъ памятниковъ сѣдой старины, изъ числа коихъ меня въ особенности интересовала **Донская Бесѣда**, про которую „Книга глаголемая Вольшой Чертежъ“ говоритъ, что она представляетъ собою «каменной столъ (по другимъ — столпъ) и каменные суды»⁽¹⁾ Большой Чертежъ даже опредѣляетъ мѣстонахожденіе ея, указавъ разстояніе Бесѣды отъ устьевъ ближайшихъ рѣкъ: „А ниже града Ельца до устья рѣки Сосны и ниже Донскія Бесѣды, съ Ногайской страны вереть съ 10, впаль въ Довъ Студенокъ кладязь. А ниже Студенка кладязя вереть съ 15 съ Ногайской страны, пала въ Довъ рѣчка Рѣпецъ.“⁽²⁾ Мѣсто казалось бы, такъ ясно указано, что и искать нѣтъ надобности. Извѣстный изслѣдователь мѣстной старины Н. И. Второвъ отмѣтилъ даже на картѣ, приложенной имъ къ своимъ „Воронежскимъ Актамъ“,⁽³⁾ Донскую Бесѣду, помѣстивъ ее въ 15 верстахъ выше рѣчки Студенки, слѣдовательно, въ 5 приблизительно верстахъ ниже

(1) См. К. Б. Ч., изд. Г. П. Спасскимъ, 1846 г. стр. 45.

(2) Ibidem, стр. 46.

(3) Ворон. Акты, изд. Н. Второвымъ и А. Дольниковымъ, книжка 3-я.

устья Быстрой Сосны. На самомъ же дѣлѣ Донской Бесѣды тамъ нѣтъ и, думаемъ, быть не могло, по слѣдующимъ соображеніямъ.

По словамъ многихъ старинныхъ писателей, у древнихъ сѣверныхъ народовъ судъ производился на высококомъ и открытомъ мѣстѣ, окруженномъ громадными камнями, служившими судьямъ вмѣсто сѣдалищъ (каменные суды); изъ числа послѣднихъ одинъ долженъ былъ быть выше прочихъ (каменный столъ). Подобныя судилища, по свидѣтельству Маллета, находились въ Даніи, Норвегіи, Швеціи и друг. государствахъ, не исключая и Персіи (близъ Тавриза)⁽¹⁾. Нѣкоторые изъ нашихъ старинныхъ ученыхъ думали, что подъ именемъ Донской Бесѣды слѣдуетъ также понимать судилище, тоже высказывалось и о столбахъ, находящихся у устья Тихой Сосны, на Дивьихъ горахъ⁽²⁾.

О мѣстонахожденіи упоминаемой въ Книгѣ Вольшому Чертежу Донской Бесѣды эта книга говоритъ, что ниже Донской Бесѣды, съ Ногайской стороны вереть 10, впаль въ Довъ Студенокъ кладязь, а въ 15 верстахъ ниже этого кладязя впала рѣчка Рѣпецъ. Слѣдовательно, между устьями Студенки и Рѣпца разстояніе 15 вереть, между тѣмъ какъ на самомъ дѣлѣ между ними, считая разстояніе по берегу Дона,

(1) Шекатовъ, ч. III, стр. 190.

(2) К. Б. Ч. Спасскаго, примѣч. 38, стр. 240.



Рис. II. Видъ на р. Донъ съ высоты „Донской Бесѣды“. (Рис. съ натуры. Е. Л. Марковъ, рис. перомъ Л. Г. Соловьѣвъ).



Е. Л. Марков
Л. Г. Соловьев

Рис. III. Скалы „Донской Беседы“ на правом берегу р. Дона, у с. Паниковца. (Рис. съ нату. Е. Л. Марковъ, рис. перомъ Л. Г. Соловьевъ).

болѣе 50 верстѣ. Ясно, что рѣчь идетъ здѣсь не о рѣчкѣ Студенкѣ, а о кладезѣ студеномѣ, т. е. о ручейкѣ съ холодною водою, находившемся въ 15 верстахъ сѣвернѣе Рѣпца по берегу Дона, каковыхъ родниковъ и понинѣ тамъ много.

Основываясь на вышеупомянутыхъ соображеніяхъ, я пришелъ къ заключенію, что Донская Бесѣда, должна встрѣтиться приблизительно въ 12 верстахъ ниже г. Задонска и имѣть слѣдующіе признаки:

1) Донская Бесѣда должна представлять собою рядъ высокихъ каменныхъ столбовъ, изъ коихъ одинъ долженъ быть выше прочихъ.

2) По внѣшнимъ формамъ одинъ изъ нихъ, болѣе высокій, долженъ имѣть подобіе стола, остальные—ладьей или судовъ.

3) Они должны находиться на Крымской (правой) сторонѣ Дона и господствовать надъ совершенно открытою мѣстностью.

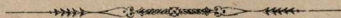
4) Ниже, приблизительно въ 10 верстахъ, съ Ногайской стороны, долженъ находиться ручей или слѣды его, и наконецъ отъ Бесѣды до устья Рѣпца должно быть разстояніе въ 25 верстѣ.

Съ запасомъ собранныхъ свѣдѣній въ началѣ августа прошлаго года, спускался я по Дону мимо города Задонска, когда въ 12 верстахъ ниже этого города замѣтилъ на высокомъ и кругомъ правомъ берегу Дона бѣлѣвшіяся на значительной высотѣ громадныя колонны, коихъ оказалось въ цѣлости только семь, отъ остальныхъ же остались лишь

слѣды. Длинною цѣпью тянулись они вдоль живописнаго лѣсистаго берега по направленію къ с. Каменкѣ. При ближайшемъ осмотрѣ ихъ, самая высокая изъ нихъ оказалась совершенно круглою и на вершинѣ, въ центрѣ площадки, съ небольшимъ углубленіемъ, быть можетъ для древка знамени, остальные же напоминали попарно нагроможденные одна на другую большія лодки. Все вмѣстѣ производить довольно сильное впечатлѣніе.

Въ августѣ текущаго года я вторично посѣтилъ Донскую Бесѣду для болѣе тщательнаго изученія ея, и каково же было мое удивленіе, когда вмѣсто семи, оказались въ цѣлости лишь 2 колонны, остальные исчезли безслѣдно! Изъ разспросовъ окрестныхъ жителей выяснилось, что эти колонны, или какъ они ихъ называютъ, — фелюги или фелюжки — подвергаются разрушенію ради хорошихъ качествъ камня, идущаго на постройки. Уцѣлѣлъ пока „столъ“, изъ площадки котораго однако уже вынуть одинъ камень и фелюга по лѣвой его сторонѣ, имѣющая съ боку пещеру съ широкимъ, въ видѣ воротъ, входомъ, недоступнымъ впрочемъ безъ веревочной лѣстницы, въ виду того, что берегъ здѣсь совершенно отвѣсный и высокъ.

Въ интересахъ науки необходимо было бы принять мѣры къ охранѣ отъ окончательнаго истребленія этихъ колоннъ, представляющихъ собою послѣдніе остатки загадочнаго памятника сѣдой старины.

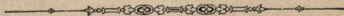


О К С Ю З О В О Г О Р О Д И Щ Е .



находится въ Задонскомъ уѣздѣ, противъ с. Ксизова, возлѣ шоссе, по лѣвой сторонѣ. Это искусственная квадратная насыпь, имѣющая 70 шаговъ въ каждую сторону, окруженная землянымъ же валомъ, имѣющимъ съ трехъ сторонъ вы-

рѣзки въ видѣ воротъ. Оксюзово городище упоминается въ земельных документахъ дворянъ Сычовыхъ, начала царствованія Михаила Феодоровича. Этотъ древній памятникъ прекрасно сохранился.



БОЛЬШОЙ КАМЕНЬ.

В писцовой книгѣ Воронежскаго уѣзда письма и мѣры Романа Кирѣевского съ товарищи 7137 году, на оборотѣ страницы 478, говорится: „...Прямо степью (къ) Большой Посольской дорогѣ къ кургану; на курганѣ столбъ, а на немъ грани, а подлѣ него яма, а отъ столба съ гранями чрезъ Большую Посольскую Рясскою дорогу, прямо степью чрезъ Вѣлоколдскую вершину степью къ Донковской дороги къ Большому Камню..“ И далѣе, на оборотѣ 480 страницы: „... по лѣву, дикое поле и лѣса и всякія угоды Лебедянскаго уѣзду, а по правую, по тѣмъ же урочищамъ и по гранямъ до Донковской дороги... до Большого Камня — Воронежскаго уѣзду. Отъ Донковской дороги и отъ Большого Камени по тѣмъ же урочищамъ и по гранямъ по праву землю и лѣсомъ и всякимъ угодемъ владѣютъ разные помѣщики Елецкаго уѣзду, да отъ того жъ Большого Камня, что у Донковской дороги, отъ которо-го пошла Елецкая межа съ Лебедянскою межею — межа Воронежскаго уѣзду съ Елецкимъ уѣздомъ..“ И такъ, Большой Камень этотъ, по словамъ писцовой книги 1629 г., служилъ межею или границею; здѣсь сходились границы четырехъ уѣздовъ: Донковскаго, Елецкаго,

Лебедянскаго и Воронежскаго. Слѣдуя по указанію упомянутой писцовой книги, я нашель его въ Задонскомъ уѣздѣ, въ Гнилушенской казенной датѣ, приблизительно въ 6-ти верстахъ отъ р. Дона и въ 2 верстахъ вправо отъ шоссе, считая отъ г. Воронежа; версты 3 недолѣзая Оксюзова городища. Камень этотъ находится въ лѣсу и вѣроятно силою своей огромной тяжести образовалъ въ почвѣ впадину. Это сѣраго цвѣта песчаникъ, неправильной четырехугольной формы, значительной плотности, длиною около 4 аршинъ, шириною и вышиною въ 2½ аршина. На немъ вырѣзана надпись, начинающаяся словами: „Сей камень..“ больше я разобрать не могъ. Несомнѣнно, Кирѣевскій воспользовался этимъ камнемъ, пудовъ въ 300 вѣсомъ, какъ весьма удобнымъ по прочности и неподвижности предметомъ, для установленія точки пересѣченія уѣздныхъ пограничныхъ линий. Камень этотъ долженъ представлять собою памятникъ болѣе древняго времени. Думаю такъ потому, что при изслѣдованіи впадины подъ нимъ, на глубинѣ не болѣе 10 вершковъ, я нашель ручную кость человѣческаго костяка, каменный шаръ, напоминающій пушечное ядро и осколки глиняныхъ сосудовъ, принадлежащіе довольно древнему періоду. Болѣе тщательнаго изслѣдованія, по случаю дождливаго осенняго времени, я не производилъ.

ЧЕРВЛЕННЫЙ ЯРЬ.

Тринадцать принадлежит к числу интереснейших и самых загадочных памятников донского бассейна. Собственно название „Червлennyй“ носят, как известно, несколько яргов, отличающихся, вѣроятно, одними и теми же качествами, но описываемый здѣсь Червлennyй яръ представляется намъ именно тѣмъ, который приобрѣлъ себѣ историческую известность. Насколько известно, это название впервые упоминается въ Никоновой лѣтописи подъ 1148 г., гдѣ говорится: „князь Глѣбъ Юрьевичъ иде къ Резани и бывъ во градѣхъ Червлennaго яру и на Велицѣй Воронѣ и пакы возвратися къ Черниговскимъ княземъ на помощь (II, 105).

Затѣмъ, изъ грамотъ митрополитовъ Феогноста 1334—1353 г. и Алексѣя около 1360 г. видно, что грамоты эти посланы были къ жившимъ въ предѣлахъ Червлennaго яра.

Далѣе, въ известномъ уже намъ хожденіи въ Царьградъ въ 1389 г. митрополита Пимена говорится: „Тожъ минухомъ (Тихую Сосну) и Червлennyй яръ, рѣку Витюкъ и Хоперь рѣку“.

Затѣмъ въ Никоновой же лѣтописи упоминается, что въ 1400 г. „въ предѣлахъ Червлennaго яру великій князь Олегъ Ивановичъ съ

Пронскими князи и съ Муромскими и съ Козельскимъ избяша множество Татаръ.“ Что находящійся на устьѣ Воронежа яръ есть именно известныи въ исторіи подъ названіемъ „Червлennyй“, доказывается тѣмъ, что:

1) Въ „Рязанскихъ Достоп.“ напечатанъ сохранившійся отрывокъ изъ сказки Козловекаго попа, гдѣ говорится: „Червлennyй де яръ усть Воронежѣ рѣки вереть съ тритцать на низъ, а жильцы когда на томъ бывали ль, этого онъ не вѣдаетъ, а другой де Червлennyй яръ на рѣкѣ на Хопрѣ усть рѣки Савалы, а впаля Савала ниже Вороны, отъ Воронежскаго устья вереть со сто.“

2) Ясно, что Червлennyй яръ, упоминаемый въ „Хожденіи митрополита Пимена“, высказывающаго сожалѣніе по поводу пустынности рѣчныхъ береговъ тамъ, гдѣ бываху древле грады красные и нарочитые зѣло“ и такимъ образомъ объясняющаго, въ какіе грады посылали вышеупомянутые митрополиты свои грамоты,—этотъ яръ не могъ находиться на Савалѣ, а непременно на Дону, иначе потеряли бы смыслъ слова: „минухомъ Червлennyй яръ.“

3) Въ писцовой книгѣ Воронежскаго уѣзда 7123 году письма и дозора Гр. Кирѣвскаго съ товарищи, списокъ съ книги 614, на страницѣ 35, находимъ слѣдующее указаніе на мѣстоахожденія Червлenny-

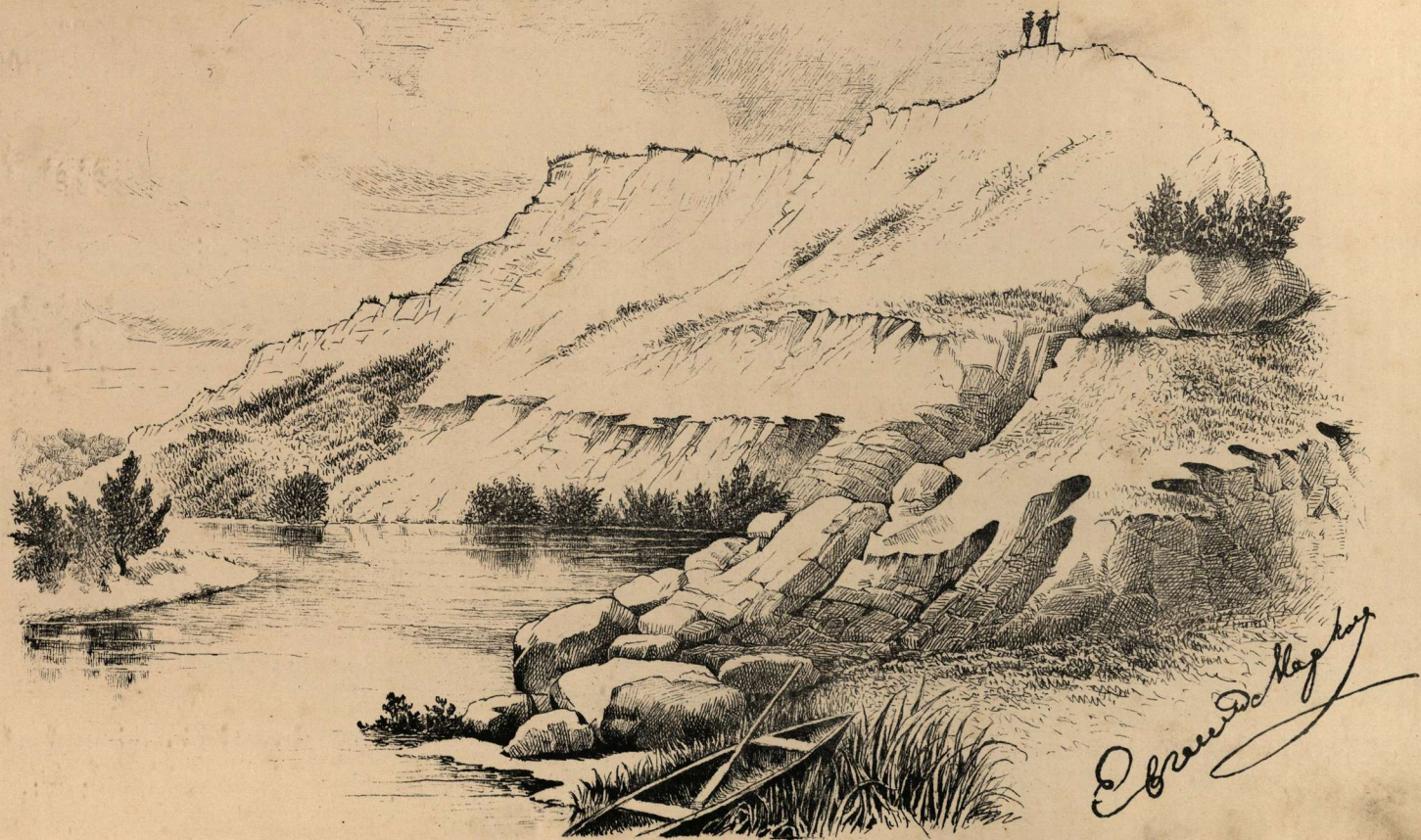


Рис. IV. „Червленый Яр“ у устья р. Воронежа. (Рис. съ нат. Е. Л. Марковъ, рис. перомъ Л. Г. Соловьевъ).

наго яра; „къ церквѣ къ царевичу Дмитрію, что въ Напрасной слободѣ, по государевѣ грамотѣ 123 году, въ тѣ же пушкарскихъ и въ затинщиковыхъ поляхъ 14 чети въ поле, а въ дву потому жъ; сѣно въ пушкарскихъ же лугахъ 150 копенъ къ церквѣ къ пророку Ильѣ да къ великимъ мученикомъ Оролу и Лавру, что на посадѣ на старомъ городищѣ, внизъ по Воронажу, до коенца по казацкихъ полъ къ устью къ Воронажскому, полянка Песковатая, подъ лѣсомъ пашни 5 четвертей, да за рѣкою за Дономъ, на Крымской сторонѣ порозжей Успенской лугъ на пашню, противъ Червленнаго яру лучко и лѣсъ съ полянки внизъ по Дону 15 четвертей...“ Немного далѣе, на страницѣ 37, читаемъ: „пушкаремъ и затинщикомъ сѣна... 350 копенъ, да за рѣкою за Воронежомъ у рѣки Дону, на Погайской сторонѣ, отъ Червленнаго яру внизъ по Дону въ лѣсу.“

4) Въ писцовой и межевой книгѣ всѣхъ 4 становъ Воронежскаго уѣзду 7137 году Ром. Кирѣевского и Л. Недовѣскова, списокъ съ нея 615, на стр. 506 говорится: „Межа межъ государевой порозжей земли, что у Червленнаго яру, поля Богдана Кречкова и деревни Шиловой.“

Подобныя ссылки на мѣстонахожденіе Червленнаго яра повторяются довольно часто въ обѣихъ книгахъ. Я поэтому ограничился только двумя этими ссылками.

5) Въ „Росписи воронежскимъ сторожамъ“, хранящейся въ архивѣ Воронежскаго губернскаго Статистическаго Комитета и напечатанной Н. И. Второвымъ во 2-й книжкѣ „Воронежскихъ актовъ“, на страницѣ 164 читаемъ: „1-я сторожа на Черномъ яру, у Дону, отъ города верстѣ 8“ и на слѣдующей страницѣ: 7-я сторожа у Донской пристани, отъ города 8 верстѣ; стоятъ на ней по три человѣка, а проѣзжаютъ къ Русскому Рогу версты съ двѣ. 8-я сторожа у Русскаго Рогу отъ города 5 верстѣ, сторожей стоятъ по 3 человѣка, а проѣзду никуда не живеть; оберегаютъ съ Стени приходу къ городу воинскихъ людей.“

6) Современнымъ названіемъ этой точки Чернымъ яромъ, а бывшую Донскую пристань при немъ Черноярскою пристанью, что очевидно произошло отъ прежняго названія — Чермный яръ и производное отъ него Черноярская пристань.

7) Мѣстные прибрежные жители называютъ его также Червоннымъ яромъ.

Этотъ рядъ историческихъ и современныхъ свидѣтельств приводятъ къ несомнѣнному заключенію, что находящаяся на устьѣ р. Воронежа Черноярская пристань нашего времени есть та самая Донская пристань, которая считалась въ Черномъ яру въ концѣ XVI и началѣ XVII вѣка, а послѣднее названіе, какъ извѣстно, однозначуще съ болѣе древнимъ названіемъ — Червленнымъ.


Червленный яръ — единственный изъ извѣстныхъ и выдающихся памятниковъ придонскаго края, который находится на лѣвомъ рѣчномъ берегу, быть можетъ потому, что онъ естественнаго происхожденія и въ этомъ отношеніи представляетъ собою исключеніе, какъ случайность, почти нигдѣ болѣе на лѣвомъ берегу не повторяющаяся, ибо всѣ рѣки бассейна Дона имѣютъ правый берегъ возвышенный, а лѣвый низменный.

Червленный яръ носитъ на себѣ неизгладимые слѣды давности пребыванія человѣка. Если ѣхать къ Червленному яру по рѣкѣ, то еще ранѣе, верстѣ на 18, т. е. отъ самого плюза, устроеннаго Джономъ Перри по приказанію Петра I, оба берега и самая рѣка и вся окрестность наглядно свидѣтельствуютъ объ усиленныхъ трудахъ, предпринятыхъ здѣсь великимъ преобразователемъ Россіи, отъ которыхъ въ наше время ничего не осталось, кромѣ нѣсколько правильныхъ земляныхъ насыпей и выемокъ. Оставленное, послѣ Петра I на произволъ судьбы, устье занесло пескомъ, глиною и черноземомъ, вслѣдствіе непрерывно продолжающагося подмыванія береговъ и гдѣ нѣкогда свободно проходили 70-пушечные корабли, тамъ нынѣ съ трудомъ пробирается небольшая лодка. Приблизительно верстахъ въ 8

до Червленнаго яра обнаженные берега рѣки становятся совершенно отвѣсными, какъ бы обрѣзанными по ватерпасу, что придаетъ всей рѣкѣ оригинальный видъ. Плаваніе по устью, помимо мелководья, мѣстами до $\frac{1}{4}$ аршина, затрудняется отчасти и затянутыми иломъ деревьями, упавшими нѣкогда въ воду вмѣстѣ съ глыбами земли, оторванными отъ берега, на которомъ эти деревья росли. Далѣе начинается развѣтвленіе рѣки, затѣмъ появляется село Таврово съ его остатками бывшихъ укрѣпленій и наконецъ, въ 4 верстахъ отсюда, рѣка внезапно расширяясь, круто поворачиваетъ влѣво, и предъ изумленнымъ взоромъ путешественника неожиданно вырастаетъ эта живописная возвышенность, столѣтіями служившая единственною пристанью придонскому краю—преддверіе Червленнаго яра. вполнѣдствіи Черноярская и наконецъ Черноярская пристань. Множество свай, вбитыхъ въ русло рѣки, почернѣвшихъ отъ времени и отъ вліянія воды, тамъ и самъ высовываются изъ воды. По преданію, они существуютъ еще съ эпохи кораблестроенія и лѣтъ 20 всего лишь, какъ стали показываться надъ водою, ранѣе же рѣчной горизонтъ былъ настолько еще высокъ, что барки свободно проходили, не зацѣпляя ихъ. Лодка причаливаетъ къ берегу, сильно осыпавшемуся и поэтому довольно крутому. Эта—довольно отвѣсная возвышенность состоитъ изъ двухъ пластовъ, нижняго—глины и верхняго песка, съ прослойками разноцвѣтной глины, преимущественно темнокраснаго цвѣта, что, можетъ быть и подало поводъ къ историческому названію его. Съ нѣкоторой высоты, составляющей промежуточную линію между двумя названными пластами, изъ обнаженнаго берега сочатся струями родники, сбѣгающіе въ рѣку. Еще выше, въ береговыхъ обнаженіяхъ начинаютъ попадаться обломки кирпичей и сосудовъ изъ обожженной и необожженной глины, очевидно принадлежащіе разнымъ эпохамъ, отъ очень отдаленной и до настоящей включительно. На самомъ верху, на горѣ, открывается очаровательный видъ на рѣки Воронежъ и Донъ, соединяющія тутъ свои воды, окаймленные возвышенностями, и покрытыя островами, причуд-

ливыхъ формъ. Вправо выступаетъ исполинскій уступъ, на которомъ расположено село Шилово, и видѣется Шилово городище. Влѣво серебрится р. Воронежъ; вотъ она завернула дугою, спѣша соединиться съ Дономъ и эта въ высшей степени красивая дуга, живописно окаймленная нависшимъ надъ водою лѣсомъ, есть начало Жирова лѣса, скрывавшаго въ себѣ Червленный яръ, и знаменитаго въ мѣстной исторіи своими разбоими. Въ концѣ XVI и началѣ XVII в., въ оврагахъ Жирова лѣса мѣстные дворяне-помѣщики съ своими семьями и дворовыми укрывались отъ воевскихъ людей, и эти укромныя мѣста, отводившіяся имъ Правительствомъ не въ зачетъ помѣтья, такъ и назывались „для убѣга отъ воинскихъ людей“. Освѣщенная закатомъ солнца, эта мѣстность производитъ впечатлѣніе неменѣе сильное, чѣмъ величественная Донская Бесѣда или Казарское городище съ его таинственнымъ безмолвіемъ. Взглядъ назадъ, совершенно обратнаго свойства. Свѣжесть зелени и воды смѣняются тутъ мертвыми однообразіемъ сыпучихъ песковъ, простирающихся до самой „Иютиной протоки“, противъ Казарскаго городища на Воронежѣ. Бродя по этому песку, глазъ изслѣдователя замѣчаетъ, что тамъ и самъ песокъ скрѣпленъ правильными четырехугольными валами и террасами. очевидно военнаго происхожденія. Какая рука соорудила эти правильныя песчаныя насыпи? Невольно напрашивается на мысль вопросъ—не здѣсь ли, на этомъ обширномъ песчаномъ полѣ, стоялъ въ 1380 г. ханъ Мамай, кочуя во мнозѣ силѣ? Если здѣсь, то онъ былъ великій стратегъ, ибо лучше этой точки ему трудно было бы отыскать по близости. Тогда нетрудно объяснить и происхожденіе множества большихъ и малыхъ кургановъ, коими усыяна эта громадная песчаная равнина; и наконецъ, этимъ не выясняется-ли отчасти послѣдній годъ существованія городовъ „въ предѣлѣ Червленнаго яру“, куда митрополиты Феогностъ и Алексій, всего лишь лѣтъ за 20 предъ тѣмъ, посылали свои грамоты, а также, не понятнѣе ли намъ дѣлается глубокая скорбь сопутника Пимена, пробѣжавшаго здѣсь спусти 9 лѣтъ послѣ Мамай, и содрогавшагося при видѣ безлюдныхъ пустынь тамъ, гдѣ ранѣе стояли грады красны?

КАЗАРСКОЕ ГОРОДИЩЕ.

 В самом концѣ XVI и въ началѣ XVII-го вѣка, какъ въ царскихъ грамотахъ, такъ и другихъ письменныхъ памятникахъ этой эпохи, въ особенности же въ земельных документахъ, касающихся праваго бережья р. Воронежа, начинаютъ появляться указанія на Казарскія городища и поля, нередко съ прибавкою слова **Старого**: Старого городища, старого поля. Мы здѣсь не будемъ вдаваться въ подробности происхожденія этихъ памятниковъ, равно какъ и въ изслѣдованіе судьбы малоизученнаго народа Казарскаго, населявшаго эту мѣстность, нѣкоторыя новыя подробности о которомъ любознательный читатель найдетъ ниже, въ статьѣ „Слѣды Казарской народности въ предѣлахъ Воронежской губерніи“, здѣсь же только скажемъ нѣсколько словъ о самыхъ памятникахъ, изъ числа коихъ два изображены здѣсь.

Почти отъ самаго рубежа Чертовичкаго, какъ называютъ древнія писцовыя книги воронежскія извѣстную точку праваго берега р. Воронежа, находящуюся верстахъ въ 8 ниже с. Чертовичкаго, и до самаго устья рѣки, т. е. до Червленнаго яра, весь правый берегъ носитъ на себѣ несомнѣнные слѣды пребыванія какого-то культурнаго народа, котораго назовемъ Казарами или Хазарами, слѣдуя писцовымъ книгамъ.

Въ высшей степени загадочной представляется эта мѣстность, составляющая нагорный, болшею частью крутой и высокой берегъ рѣки, живописно окаймленный лѣсомъ, мѣстами нависшимъ надъ водою, и отражаясь въ ней, этотъ лѣсъ придаетъ всему берегу очаровательный видъ, въ особенности въ тѣхъ мѣстахъ, гдѣ вѣками разрушаемый берегъ образуетъ глубокія разсѣлины и овраги, осѣненные густыми деревьями. Вступая въ этотъ лѣсъ, принадлежащій нынѣ въ сѣверной части, воронежскому помѣщику **Θ. Д. Черткову**, а южнее городу Воронежу; первое что поражаетъ зрителя это причудливость формъ берега на всемъ его продолженіи до Червленнаго яра. То тянется по вершинѣ горы цѣлая цѣпь кургановъ, разграниченныхъ котловинами, то показывается городище — огромный прямолинейный валъ, мѣстами вышиною до семи сажень, съ трехъ сторонъ окаймляющій какую-нибудь часть берега, оставляя открытою четвертую, надъ неприступнымъ обрывомъ рѣки. А тамъ вдругъ горы прерываются, образуя глубокой и темной оврагъ, по срединѣ котораго, громко журча, стремительно бѣжитъ ручей холодной воды. Здѣсь повидимому прерываются и слѣды человеческой осѣлости; но на самомъ дѣлѣ, на всемъ этомъ пространствѣ нѣтъ точки, гдѣ на самой незначительной глубинѣ не встрѣчались бы осколки древнихъ сосудовъ, остатки угля, костей и проч.

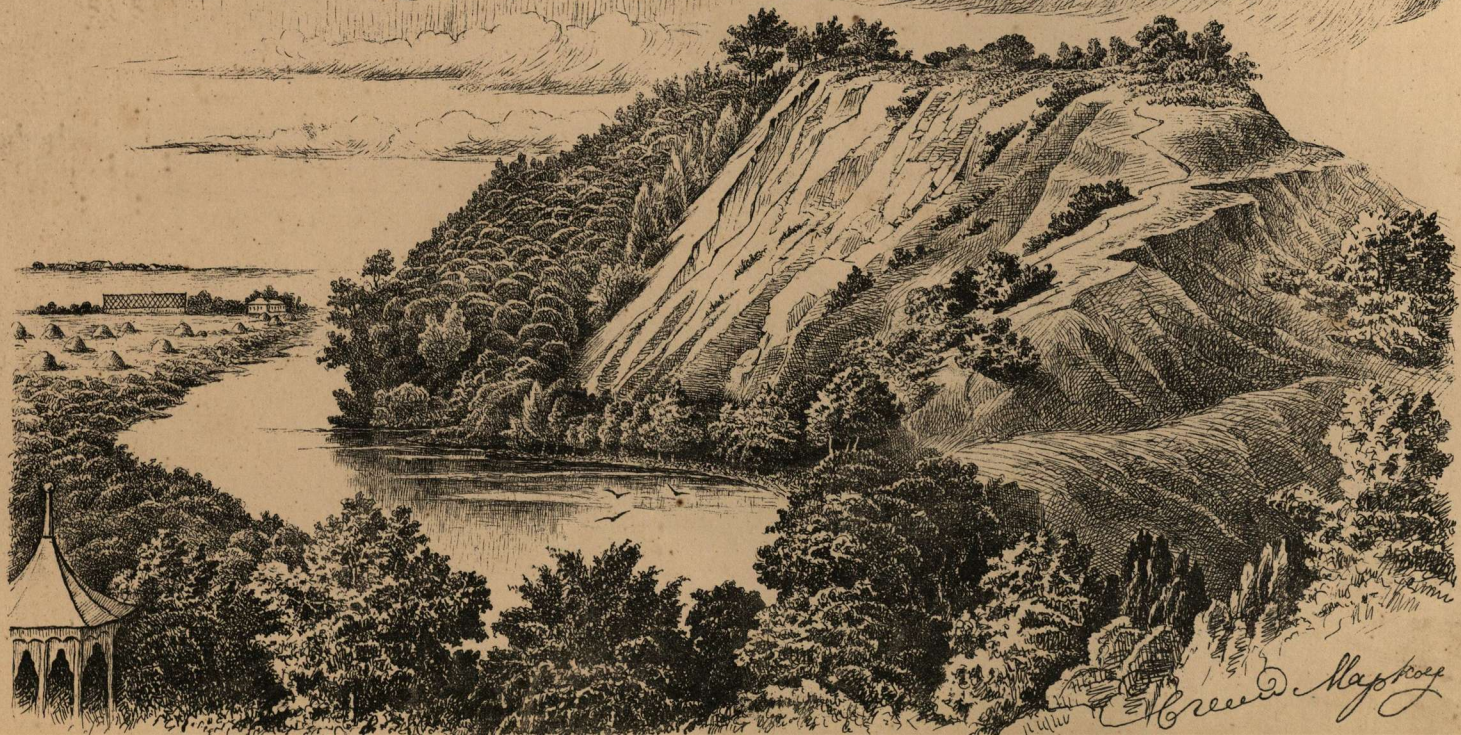
Выкапывая рвы и насыпая валы, которые тянулись до самого края возвышенных точек берега, Казары по видимому, старались сдѣлать четвертую сторону, отъ рѣки, какъ можно менѣе доступной; съ этою цѣлію они вѣроятно срѣзывали менѣе наклонныя части берега, который въ этихъ мѣстахъ представляетъ вертикально идущіе пласты глины и песку, чередующіеся до самого устья. Когда, вслѣдствіе такого обнаженія отъ растительности, берегъ началъ разрушаться, то обитавшій здѣсь народъ придумалъ для скрѣпленія почвы смѣсь изъ глины, чернозема, песку и золы; этою смѣсью оказывается покрытою, слоємъ въ полъ-аршина, значительная площадь въ нѣсколько верстъ и именно въ тѣхъ мѣстахъ, гдѣ берегъ ранѣе всего подвергся разрушенію. Окрестные дачники высказывали пишущему эти строки свое удивленіе по поводу того, что „гдѣ ни вскопнешь, все зола, да зола“. Этотъ составъ такъ прочно связываетъ ползучую почву, что при раскопкахъ, надъ самымъ обрывомъ, приходилось прибѣгать къ помощи топора и лома, такъ тверда здѣсь земля. Исчезъ народъ, здѣсь обитавшій, оставивъ по себѣ одни лишь преданія, но памятники его пребыванія уцѣлѣли, впрочемъ, до поры до времени, ибо берегъ, непрерывно разрушаясь, оставляетъ сначала надъ собою въ видѣ крыши верхній скрѣпленный слой почвы, выдающийся мѣстами надъ рѣкою, вися въ воздухѣ сажени на 1½—2, при чемъ нерѣдко на этой воздушной почвѣ растетъ еще, въ ожиданіи гибели, молодое дерево; но когда берегъ подъ этой крышей еще глубже осыпится, то верхній скрѣпленный слой рухнетъ, деревья опрокинутся въ рыхлый грунтъ крутизны, а слѣдомъ сыплющійся песокъ прикроетъ, и выравнитъ террасу, образовавшуюся такимъ образомъ на срединѣ крутизны, надъ рѣкою.

Мы снова поднимаемся на гору. Отсюда видъ на окрестности чрезъ рѣку, открытый на далекое пространство. Въ ясный лѣтній день вся эта мѣстность, очаровательная со стороны природы, дышетъ еще особою прелестью исторической тайны. Громадные, сѣдымъ мхомъ зарос-

шіе пни многолѣтнихъ дубовъ говорятъ намъ о томъ отдаленномъ времени, когда цѣлый лѣсъ этихъ исполиновъ шумѣлъ здѣсь своею листовою, гостеприимно укрывая мирныхъ людей отъ воинственныхъ хищниковъ; теперь исчезли эти исполины, уступивъ мѣсто молодому лѣсу, который однако такъ густо разросся, что мѣстами возможно пробираться не иначе, какъ при помощи топора.

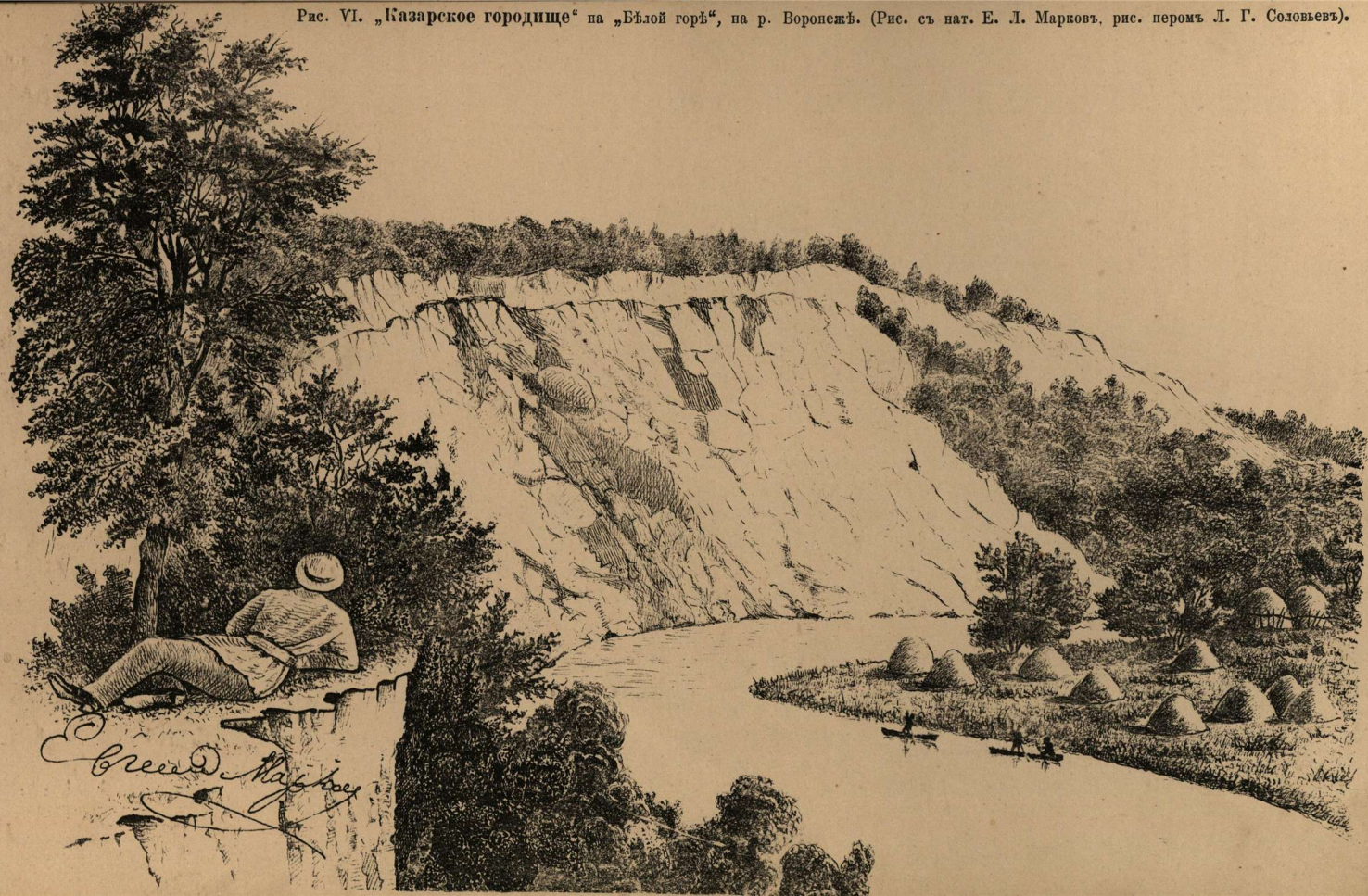
Съ высоты кручи виднѣется далеко внизу обширная рѣчная долина, образовавшаяся изъ наносной земли, составлявшей нѣкогда часть разрушеннаго берега; высокой берегъ тянется живописною дугою кругомъ долины. Здѣсь рѣка раздвоилась: одинъ рукавъ, Старый Воронежъ, повернувъ на право, обгибаетъ рѣчную долину, отдѣляя ее отъ подошвы нагорнаго берега; другой же рукавъ—Инютинъ протокъ, потянувшись прямо, обогнувъ рѣчную долину съ востока, образовалъ изъ нея островъ и снова соединившись съ рѣкою близъ желѣзнодорожнаго моста, продолжаетъ свое теченіе на югъ. Безошибочно можно сказать, что эта долина есть своего рода кладбище, гдѣ нашло себѣ могилу множество Казарскихъ памятниковъ. Южная часть нагорнаго берега противъ долины—извѣстная подъ названіемъ Лысой горы, сохранила еще формы уступовъ и террасъ, придающихъ горѣ оригинальный видъ. Здѣсь по видимому кончается старое казарское городище, и далѣе къ югу потянулось до самаго г. Воронежа Старое Казарское поле. Самъ г. Воронежъ вмѣстѣ съ южнымъ предметъемъ своимъ, Чижовкою, придавилъ своими постройками болѣе поздняго времени другое Казарское городище, которое легко могло быть тѣмъ самымъ городомъ Воронежемъ, который упоминается въ древнихъ лѣтописяхъ; но какъ бы ни было, несомнѣненъ фактъ существованія упомянутаго городища на горѣ, вслѣдствіи рухнувшей въ рѣку Воронежъ вмѣстѣ съ своими древними памятниками, и образовавшей два острова, коими воспользовался Царь Петръ I, какъ увидимъ далѣе въ статьѣ „Памяти дѣяній Петра I“. Видъ этой горы былъ снятъ съ натуры въ 1702 году извѣстнымъ де-

Рис. V. „Казарское городище“ под городом Воронежем, вид съ балкона дачи Михайлова. (Рис. съ нату. Е. Л. Марковъ, рис. перомъ Д. Г. Сидовъ.)



Влад. Марковъ

Рис. VI. „Газарское городище“ на „Бѣлой горѣ“, на р. Воронежѣ. (Рис. съ нат. Е. Л. Марковъ, рис. перомъ Л. Г. Соловьевъ).



Евг. Д. Марковъ

Бруиномъ, который рассказываетъ, что между древними гробницами онъ нашелъ нѣкоторыя весьма необыкновенныя, почему онъ и снялъ ихъ на особомъ изображеніи, представляющемъ древнее кладбище; эта гора была снизу и до верху усеяна костями.

Все далѣе и далѣе тянутся вдоль рѣки эти таинственныя горы, пока р. Донъ не перерѣзаетъ имъ дорогу. Здѣсь широкимъ уступомъ спускаются они въ воду, отдѣливъ на нѣкоторое разстояніе рѣку Донъ отъ Воронежа. На этомъ высокомъ уступѣ лежитъ послѣднее надъ р. Воронежемъ городище—Шилово, противъ Червленнаго яра.

Заглядываемъ въ писцовыя книги и узнаемъ, что по берегамъ рр. Воронежа и Дона, и именно близъ устья, а также вверхъ и внизъ по теченію этихъ рѣкъ, отъ древности сохранились урочища и городища Казарское Старое и просто Казарское, Тавровское или Тавропольское, Шиловское, Кременецкое и далѣе потянулись къ югу Маяцкое и др. Гдѣ собственно были предѣлы и какъ великъ былъ Червленный яръ, покажутъ дальнѣйшія раскопки, которыми вѣроятно выяснится многое, что пока остается загадкою въ исторіи сѣдой старины придонскаго края.

ПЕЩЕРНЫЕ ПАМЯТНИКИ.

Дивьи горы, Шатрище и Бѣлогорье.



олнце уже садилось за горизонтъ, когда я, покинувъ Коротоякъ, двинулся по направленію къ горамъ Дивь, или Дивьимъ горамъ, неправильно называемымъ въ настоящее время Дивными. Несмотря на то, что уже смеркалось, воздухъ былъ еще очень знойный, удушливый. На голубомъ небѣ ни единого облачка; на обыкновенно тучной рѣчной долині Дона, по которой я проходилъ, трава на этотъ разъ оказалась совершенно порыжѣвшею, хрустѣла и ломалась подъ тяжестью моихъ ногъ: болѣе мѣсяца не было дождя, болѣе мѣсяца пекли ее палящія лучи солнца. Вдали показались наконецъ Дивьи горы. Видъ ихъ издали не производитъ особенно сильнаго впечатлѣнія, такъ какъ главная красота ихъ — причудливость формъ, значительная высота горъ и фантастическій видъ Дивь, — все это скрадывается разстояніемъ. Наконецъ я переправился по мельничной плотинѣ черезъ рѣку Тихую Сосну и — очутился у подножія Дивьихъ горъ. Прямо предомною круто вздымалась огромная мѣловая гора, бѣлая и голая, обнаженная отъ всякой растительности. Поднимаясь сначала очень круто, она затѣмъ, на подобіе человеческого

чела, продолжала возвышаться болѣе покато, вслѣдствіе чего высота ея показалась мнѣ не болѣе 200—300 футовъ, тогда какъ въ дѣйствительности она вдвое выше. Влѣво, вдоль подошвы горы и праваго берега Тихой Сосны по своего рода набережной, пролегаетъ дорога, ведущая въ Дивногорскій монастырь, куда я и направился. По дорогѣ, осматривая обнаженія горы, я замѣтилъ, что она только кажется состоящею изъ сплошнаго пласта мѣла, на самомъ же дѣлѣ представляетъ постепенный переходъ начиная отъ мергеля и кончая пишущимъ мѣломъ; послѣднимъ, такъ сказать, напудрена вся гора, почему она и производитъ подобное впечатлѣніе. Нѣсколько родниковъ, берущихъ начало въ этой горѣ и впадающихъ въ устье Сосны, отличаются вкусною, холодною водою. Еще немного къ сѣверу, въ ущельи, на расширенной площадкѣ набережной, живописно пріютился Дивьгорскій монастырь, съ трехъ сторонъ стиснутый нависшими надъ нимъ мѣловыми скалами. Вечерѣло. Наступавшая ночь незримою кистью гуще и гуще наносила свои темныя краски на всѣ предметы. Дикая прелесть окружавшей меня природы какъ-то особенно настроила мои нервы; мнѣ было не до

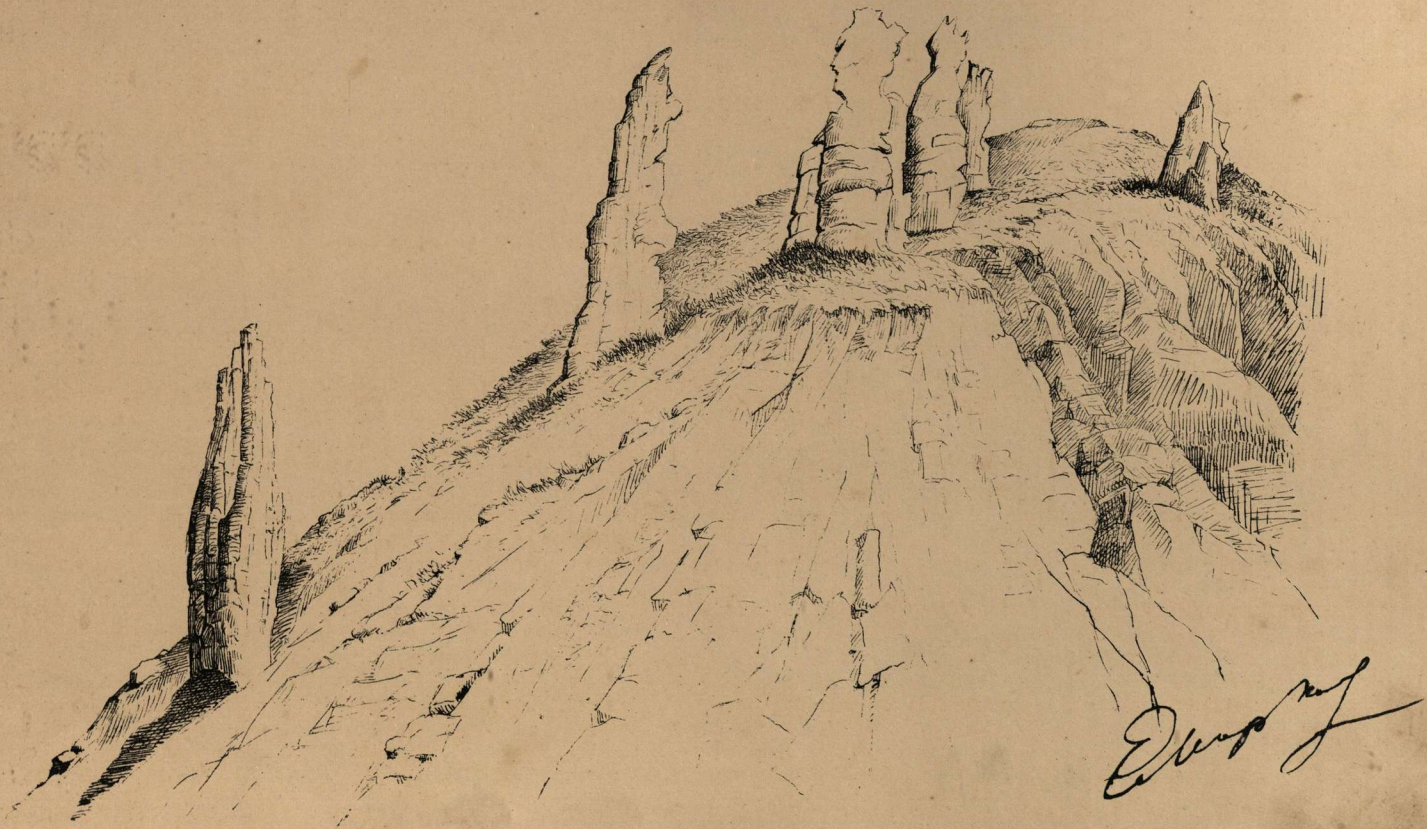


Рис. VII. „Большія Дива.“ Первые столпы, какъ они видны съ дороги отъ г. Бортояка. (Рис. съ натуры Е. Л. Марковъ, рис. перомъ Л. Г. Соловьевъ).



Рис. VIII. „Вольшія Дива.“ Первые столпы отъ дороги изъ Дивногорскаго монастыря. (Рис. съ нат. Е. Л. Марковъ, рис. перомъ Л. Г. Соловьевъ).

сна, и въ ожиданіи восхода луны, я сталъ взбираться на крутизну по тропинкѣ, указанной мнѣ монахомъ. Ноги мои ступали по гладкому, довольно плотному мѣлу. Я подвигался впередъ крайне осторожно, ибо вълѣдствіе попадавшихся подъ ногами крошечныхъ камушковъ, могъ поскользнуться и неудержимо скатился бы внизъ, что еще легче при спускѣ съ горы. Вотъ уже насчиталъ болѣе 100 шаговъ, а до вершины еще не близко. Я остановился, чтобы отдохнуть и оглянуться назадъ. По надъ Дономъ всплывала луна огромнымъ золотистымъ шаромъ и то золотила, то серебрила сляціе воды Дона, придавая фантастическій видъ всей природѣ. Вдали скромный Коротоякъ, при лунномъ освѣщеніи казался какимъ то мрачнымъ замкомъ, висающимъ на совершенно черной скалѣ, подошву которой окаймляли серебряной лентой воды Дона! Все выше и выше поднимается луна, перемѣщая тѣни и незамѣтно передвигая свои волшебныя картины предъ взоромъ очарованнаго зрителя!

Отдохнувъ, я двинулся въ путь и достигъ наконецъ до вершины. Облитый яркимъ сіяніемъ луны, я остановился въ нѣмомъ восторгѣ. Передать впечатлѣніе, какое производитъ Дивогорье при лунномъ освѣщеніи я считаю невозможнымъ. Оно напоминало-бы бѣлоснѣжный ледяной покровъ сѣвернаго полюса, если-бы не темныя пятна на горизонтѣ отъ рѣчной долины и если-бы не знойный воздухъ южнаго неба. Кругомъ лежало огромное мертвое царство, безъ мертвецовъ и безъ могилъ; ни жили, ни растительности, а между тѣмъ каждый камушекъ носить на себѣ слѣды прежней жизни.

На силу отдѣлавшись отъ охватившаго меня поэтическаго настроенія, я поспѣшилъ осмотрѣть Дивы, какъ основу дальнѣйшихъ моихъ изслѣдованій, для чего и обошелъ эту гору кругомъ. Дивы горы—это громаднѣйшій изъ историческихъ храмовъ Дона. Сколько догадокъ, и соображеній было разновременно высказано о немъ, догадокъ, часто лишенныхъ всякой научной подкладки—и къмъ? Безсмертнымъ исторіографомъ Карамзинымъ, ученымъ естествоиспытателемъ Гмелинымъ, зна-

менитымъ Волховитиновымъ, Майновымъ, не говоря уже о множествѣ компиляторовъ, повторявшихъ ошибки оригинальныхъ трудовъ. Карамзинъ смѣшиваетъ Донскую бесѣду съ Дивыми горами, смѣшиваетъ Быструю Сосну съ Тихою (примѣч. 132 къ т. V). Гмелинъ, мелькомъ лишь осмотрѣвшій Дивогорье, рѣшилъ этотъ темный вопросъ, очевидно не давъ себѣ труда задуматься надъ онымъ, такъ сказать, единымъ взмахомъ пера. „Ежели кому сомнительно покажется, что оный мѣлъ въ горахъ произошелъ отъ разваливагося дикаго (!) камня, говорить этотъ ученый, тогъ пусть между собою сравнить сіи (дивы) и многія другія по рѣкѣ Дону находящіяся мѣловыя горы. Тогда онажется, что на поверхности ихъ, которая подвержена воздуху, находится вездѣ (?) настоящій мѣлъ, подъ которымъ лежитъ дикой камень, а если еще глубже начать рыть, то найдется, что онъ совершенно сохранилъ свою твердость (Гмелинъ путеш. стр. 146).

Такъ разсуждая, Гмелинъ трижды себя опровергнулъ, самъ того не замѣчая. Во-первыхъ, немисливо предлагаемое имъ сравненіе мѣловыхъ горъ теченія Дона, хотя-бы потому, что эти горы далеко не всѣ заслуживаютъ названія мѣловыхъ. Во-вторыхъ, если даже допустить, что это такъ, то почему именно здѣсь, и только здѣсь,—образовались дивы? Въ третъихъ, если дивы образовались вълѣдствіе какого то дикаго камня, выстилающаго, по мнѣнію этого ученаго, внутренность придонскихъ мѣловыхъ горъ, то почему этотъ дикой камень, находясь еще въ горѣ и имѣя одну только поверхность обнаженную, подвергался разрушенію отъ воздуха, а затѣмъ когда принялъ форму столбовъ, т. е., почти во всѣхъ своихъ точкахъ сталъ соприкасаться съ воздухомъ, то процессъ разрушенія неистощимымъ образомъ почти прекратился и столбы продолжаютъ невредимо существовать? Зачѣмъ это дивы выстроились въ правильный рядъ? Что это за диной камень, или точнѣе, что это за дикое названіе для общезвѣтнаго известняка на языкѣ знаменитаго ученаго? Можно было-бы еще много вопросовъ задать на эту тему, если бы Гмелинъ самъ себя не опровергъ блестящимъ образомъ.

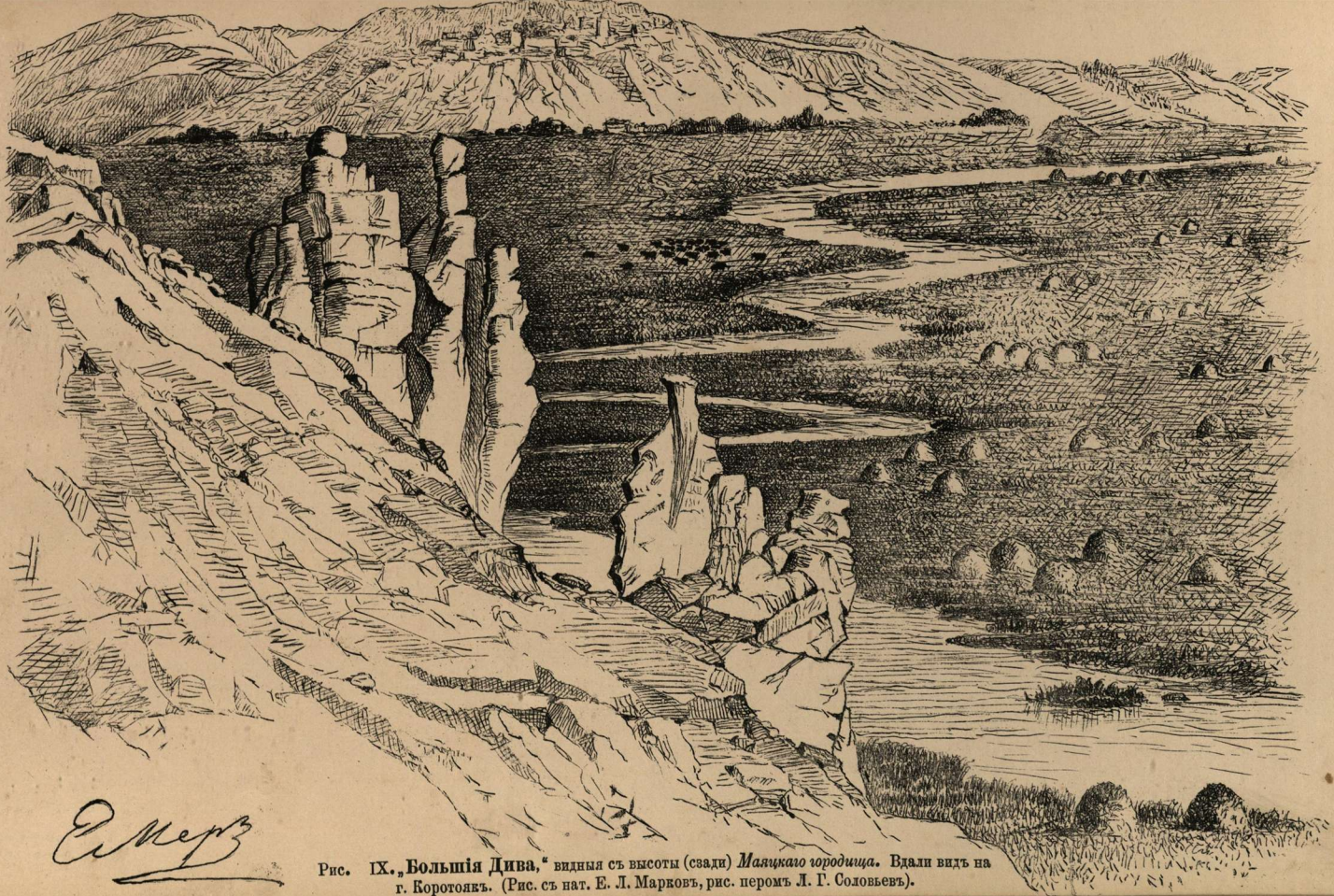
Волховитиновъ—наиболѣе подробно писавшій, вѣроятно поэтому и наиболѣе погрѣшившій противъ истины, говоритъ о дивахъ какъ о сталактитахъ „**острыми концами вверхъ обращенныхъ**“. Онъ не знаетъ, что подобныя фигуры называются **сталагмитами**, что ни тѣми, ни другими дивы въ сущности не могутъ быть по химическому своему составу, геологическому строенію и физическимъ условіямъ. „Фигуры сихъ столбовъ произошли отъ того, поясняетъ авторитетно Волховитиновъ, вторя очевидно Гмелину, что **гора безпрестанно осыпаясь**, оставляетъ на себѣ возвышенными сіи груды мѣлу, укореившагося въ крижѣ горъ. Въ нѣкоторыхъ изъ сихъ мѣловыхъ столбовъ вырублены нѣсколько монашескихъ келій, а въ одномъ столбѣ и колокольня“. Знаменитый ученый не замѣчаетъ, какъ онъ себѣ противорѣчитъ. Эта **безпрестанно осыпающаяся**, въ теченіи многихъ вѣковъ гора, однако не только остается горою, но образуетъ столбы, въ которыхъ помѣщаются храмы, и эти мѣловые же столбы, — вопреки хрупкости самой горы, **изъ которой они какъ будто-бы выросли**, — сохраняются почти неизмѣнно вѣками, и притомъ „такъ древни, что упоминаются въ путешествіи Шимена въ 1389 г.“! Можно-ли больше себѣ противорѣчить?

Майновъ, повидимому, ближе подошелъ къ истинѣ; но и у него (см. „Остатки засѣчно-сторожевой линіи“). можно найти такіе не находящіеся въ дѣйствительности предметы, какъ „искусственный выступъ скалы“ по поводу котораго, опираясь на рассказы **сторожиловъ**, г. Майновъ, дѣлаетъ такой выводъ: „**Ясно что черное бревно, найденное внизу уступа ни что иное, какъ „навалъ“** который по вѣзмъ вѣроятіямъ и помѣщался на упомянутомъ выше выступѣ и предназначался для низверженія на осаждающихъ.“! Довѣрчиво повторяя слова мѣстныхъ старожилловъ, г. Майновъ упустилъ изъ виду, что старинными дубовыми бревнами наши рѣки переполнены, что благодаря главнымъ образомъ этимъ **бревнамъ**, образовались перекаты и отмели, и бассейны Дона лишился судоходства, что эти **старинныя черныя дубовыя бревна**, въ особенности вблизи Дивьихъ горъ, прибрежные жители ежегодно вытас-

кываютъ изъ воды, сушатъ, а затѣмъ продаютъ какъ цѣнный по своей прочности лѣсъ. Наконецъ наивны догадки г. Майнова, полагающаго, что народъ, вырубавшій пещеры и населявшій ихъ, былъ настоящею несообразителемъ, чтобы съ неимовернымъ усиленіемъ таскать на крутизны тяжелыя дубовыя бревна ради того, чтобы сбрасывать ихъ съ уступа на осаждавшихъ, коимъ стоило только немного посторониться, чтобы они безцѣльно упали внизъ, никого не поранивъ, въ то время, какъ эта же гора представляла неисчерпаемый запасъ мѣловыхъ глыбъ, коими безъ всякаго труда и быстро осажденные могли сыпаться внизъ. Наконецъ въ памятной книжкѣ мѣстнаго Статистическаго Комитета за 1863—1864 гг. въ статьѣ „Дивногорскій Успенскій монастырь“, какой то А. М. серьезнымъ тономъ повѣтствуетъ, что „**происхожденіе дивъ** самое прозаичное и что на памяти нынѣ живущихъ людей **образовалось два столба**. А. М. вѣроятно подразумѣвалъ расщепленіе нѣкоторыхъ дивъ, происшедшее съ восточной стороны горы. Ему видно и въ голову не приходила мысль, что при такой легкой возможности приращенія дивъ, вся гора давнымъ давно должна бы быть усеяна ими. Такова литература этого таинственнаго историческаго храма.

Что касается моихъ изслѣдованій, то они привели меня къ слѣдующему, нѣсколько иному заключенію.

Глубокій мракъ покрываетъ ранній періодъ исторіи Дивогорья, Шатрищегорья и Вѣлогорья, одинаковыхъ какъ относительно ихъ геологическаго происхожденія, такъ и по роли, которую они играли въ древней исторіи придонскаго края. Всѣ они по составу своему болѣе или менѣе близко подходятъ къ мѣлу и всѣ они, носятъ на себѣ несомнѣнные слѣды давнишняго пребыванія какого-то пещернаго народа. Допустить что эти пещеры вырыты были монахами—было-бы слишкомъ наивно; подобное допущеніе не мыслимо при сколько нибудь серьезномъ изслѣдованіи. Пещеры, замѣчательныя по тонкости и прочности рабо-



Смерз

Рис. IX. „Большія Дива,“ видныя съ высоты (свади) *Маяцкаго городища*. Вдали видъ на г. Коротоякъ. (Рис. съ нат. Е. Л. Марковъ, рис. перомъ Л. Г. Соловьевъ).

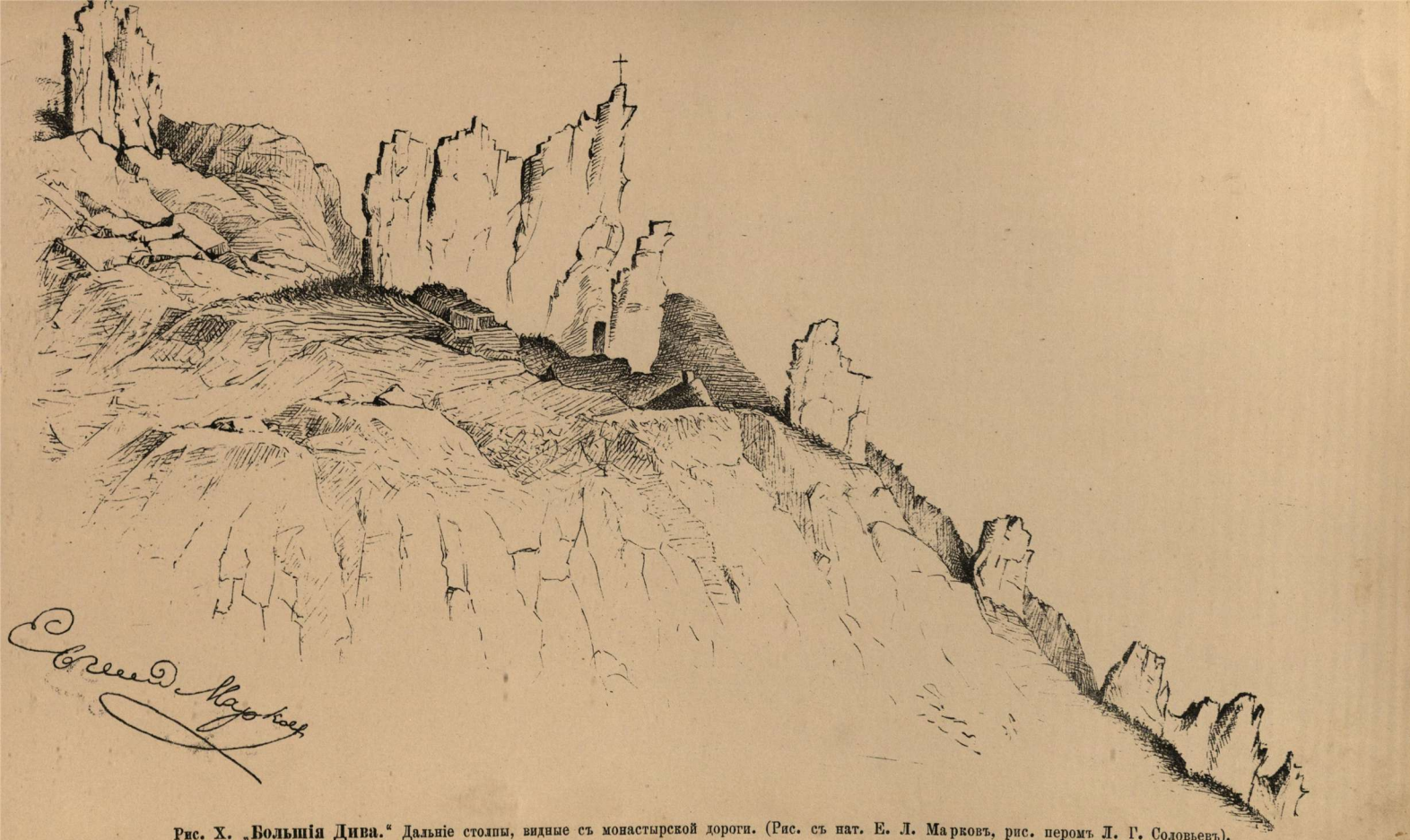


Рис. X. „Большія Дива.“ Дальніе столы, видне съ монастырской дороги. (Рис. съ натуры Е. Л. Марковъ, рис. перомъ Л. Г. Соловьѣвъ).

ты, очевидно созданныя умѣлыми руками многочисленной толпы, не могли быть произведеніемъ рукъ одного или двухъ десятковъ монаховъ, неподготовленныхъ къ подобнаго рода работамъ. Въ тѣхъ рѣдкихъ случаяхъ, когда монахи принимались за подобный трудъ, пещеры оказывались протяженіемъ не болѣе 2—4 сажень, притомъ топорной работы, и просуществовавъ много-много два-три десятка лѣтъ, приходили въ разрушеніе. Кромѣ того, не можетъ не броситься въ глаза тотъ фактъ, что вмѣстѣ съ появленіемъ монаховъ, въ 1646 году, внезапно появляются и пещеры, изъ числа коихъ нѣкоторыя болѣе 60 сажень длиною, другія же вовсе уходятъ въ глубь горы на невѣдомую длину. Подобныя пещеры не могли быть рыты по одному прямому направленію, а непременно кромѣ горизонтальнаго направленія должны были имѣть еще сверху колодцы, иначе уже на 50-той сажени пришлось бы сдѣлать 100 саженей пути для удаленія каждаго осколка. Если эти пещеры не сквозныя, то подобныя колодцы необходимы были еще для вентиляціи. Гдѣ же эти колодцы? Таково положеніе вопроса о происхожденіи пещеръ въ придонскихъ мѣловыхъ горахъ; теперь обратимся къ Дивогорью представляющему наибольшій интересъ.

Это часть огромнаго плоскогорья, тянущагося вдоль праваго берега Дона, отдѣльныя возвышенности котораго получили историческую извѣстность. Такимъ образомъ всѣ три памятника—Дивогорье, Шатрищегорье и Вѣлогорье,—представляютъ нѣчто отдѣльное только по внѣшнимъ особенностямъ, выражающимся въ ихъ названіяхъ, но во всемъ остальномъ это одинъ и тотже историческій памятникъ.

Дивогорье, — самой большой изъ нихъ, — отличается отъ остальныхъ каменными столбами, изъ коихъ одни находятся по сѣв. сторонѣ монастыря и называются **Малыми**, а другіе по южной, вдоль праваго берега Тихой Сосны, и называются **Большими дивами**. Ширина и высота ихъ разная, отъ 4 до 8, но толщина ихъ почти одинаковая—до трехъ арш. Они сложены изъ мѣловыхъ глыбъ, очевидно вынутыхъ изнутри

горы при рытѣхъ подземныхъ ходовъ и тѣмъ то скрѣплены. Это напоминаетъ намъ скрѣпленную почву назарскаго поля, о которомъ было сказано выше.

Дивы горы были ранѣе покрыты густымъ лѣсомъ, остатки котораго видѣлъ еще Г. С. Гмелинъ въ 1761 г.; нынѣ на горахъ не осталось и слѣдовъ растительности.

По исторіи извѣстно, что здѣсь происходила въ 1671 г. схватка царскихъ войскъ съ Фролкою Разинымъ, причѣмъ послѣдній былъ убитъ. Здѣсь Острогоскіе Черкасы встрѣчали знаменитаго адмиралтейца Фед. Матв. Апраксина, по пути въ Азовъ въ 1702 г. Здѣсь же останавливался бояринъ Шейнъ, какъ видно изъ путевыхъ записокъ пѣвчихъ дьяковъ. Другихъ достойныхъ вниманія историческихъ свѣдѣній объ этой горѣ до сихъ поръ не отыскано.

Дивы упоминаются въ первый разъ въ Пименовомъ путешествіи подъ 1389 годомъ, гдѣ говорится: „Приплыхомъ къ Тихой Соснѣ и видѣхомъ столпы бѣлы, дивно-жъ и красно стоять рядомъ, яко стоиы малы, бѣлы-жъ и свѣтлы зѣло“.

Путешественники были удивлены видомъ этихъ дивъ, несмотря на то, что послѣдніе, находясь на Донѣ, не могли оставаться неизвѣстными, если-бы ранѣе существовали,—значить, ранѣе ихъ не было, если путешественники имъ удивлялись,—это для насъ очень важно, ибо до нѣкоторой степени послужитъ намъ къ выясненію происхожденія самихъ дивъ.

Еще Майновъ, изслѣдовавшій Дивы горы въ срединѣ текущаго столѣтія, замѣтилъ на вершинѣ ихъ **постройку** въ видѣ обода, идущую вокругъ вершины горы, которая отъ времени на столько пострадала, что можетъ скорѣе быть названа насыпью; съ южной стороны этой насыпи находится, повидимому, искусственный выступъ скалы. По поводу этой насыпи и выступа г. Майновъ пускается въ самыя неправ-

доподобныя догадки, образчикъ которыхъ былъ приведенъ выше. Пещеры расположены здѣсь какъ съ сѣверовосточной, такъ и съ южной стороны и очень многія изъ этихъ пещерокъ, какъ ихъ тамъ называютъ, по преданію, давнымъ давно кѣмъ-то засыпаны. Кому же это понадобилось и затѣмъ? Но что это въ дѣйствительности бывало, тому свидѣтелемъ — „Маяцкое городище“. Старое Маяцкое городище, какъ его называютъ строенная книга города Коротоика за 1646 г., лежитъ на вершинѣ Дивогорья. Оно представляетъ правильный квадратъ, приблизительно въ 1600 □ с. Каменные валы, идущіе кругомъ, отъ времени осѣли. Крѣпость эта была окопана довольно глубокимъ ровомъ. Въ западномъ углу городища находился колодезь. Значеніе этого колодезя интересно и загадочно, ибо находясь на огромной высотѣ, на вершинѣ мѣловой горы, онъ едва ли могъ служить обыкновеннымъ колодеземъ, а вѣроятно долженъ былъ имѣть другое назначеніе; онъ имѣлъ ширины во всѣ стороны по 4 аршина, при неизвѣстной глубинѣ. Этотъ колодезь объяснилъ бы намъ многое, если-бы несчастный случай не уничтожилъ его: однажды, тому лѣтъ двадцать, рассказывалъ мнѣ проводникъ, въ этотъ колодезь провалился быкъ, отдѣлившійся отъ монастырскаго стада и — исчезъ безслѣдно. Монастырская братія распорядилась засыпать его.

Не придавая значенія легендарнымъ сказаніямъ мѣстныхъ жителей

1. ДИВОГОРСКІЙ МОНАСТЫРЬ.

Основаніе Дивогорскаго монастыря относится вѣроятно ко времени пораженія гетмана Остряницы. Около 1638 г. Черкассы стали толпами уходить въ предѣлы московскіе и селиться въ пустопорожнихъ московскихъ укрainaхъ по рѣкамъ Дону и др. Такъ какъ русскія владѣнія въ первой половинѣ XVII ст. не имѣли еще опредѣленныхъ границъ на ювостокѣ, то монастырь сначала числился на татарской землѣ,

объ этомъ колодезѣ, все таки придется сознаться, что потеря его для науки очень чувствительна; на открытіе его потребуются не только большія затраты, но и много труда. Мои предварительныя раскопки на Дивьихъ горахъ истекшимъ лѣтомъ показали мнѣ, съ какими затрудненіями сопряжены подобныя работы въ мѣловой почвѣ. Вся остальная поверхность Дивьихъ горъ, судя по многочисленнымъ незначительнымъ впадинамъ, представляетъ собою древнее кладбище. По крайней мѣрѣ при раскопкахъ истекшаго лѣта, произведенныхъ по случаю обнаруженной черезъ провалъ земли, могилы, оказалось, что такія же могилы, встрѣчаются тамъ на глубинѣ 3—4 аршинъ безъ видимыхъ извнѣ признаковъ, кромѣ упомянутыхъ впадинъ въ поверхности почвы. Что касается самаго значенія „Дивъ“, то принимая во вниманіе ихъ одинаковую толщину, ихъ правильное расположеніе въ одну линію по краю горы и то обстоятельство, что эти сталантиды Волховитинова и дикіе камни — Гмелина нигдѣ изъ этой линіи не выступаютъ, притомъ явно несутъ на себѣ слѣды искусственной кладки, я рѣшаюсь высказать мое твердое убѣжденіе, что „Дивы“ ничто иное, какъ остатки бывшей каменной стѣны, нѣкогда окружавшей и защищавшей эту гору вмѣстѣ съ ея обитателями. Нѣсколько подробнѣе будетъ сказано объ этомъ въ статьѣ „Слѣды Хазарской народности въ предѣлахъ Воронежской губерніи“. Здѣсь же скажемъ нѣсколько словъ о пещерныхъ храмахъ въ мѣловыхъ горахъ.

за чертою. Монастырь часто подвергался нашествіямъ кочевыхъ ордъ, такъ что около 1660—1670 годовъ вся монастырская братія бѣжала въ предѣлы Вѣлгородскіе, но скорбь о разореніи Дивогорскаго монастыря заставила нѣкоторыхъ изъ братіи возвратиться на прежнее пепелище. Въ 1672 г. два старца отправились въ Москву и испросили у царя Алексѣя Михайловича пособіе на возобновленіе обители, шолу-

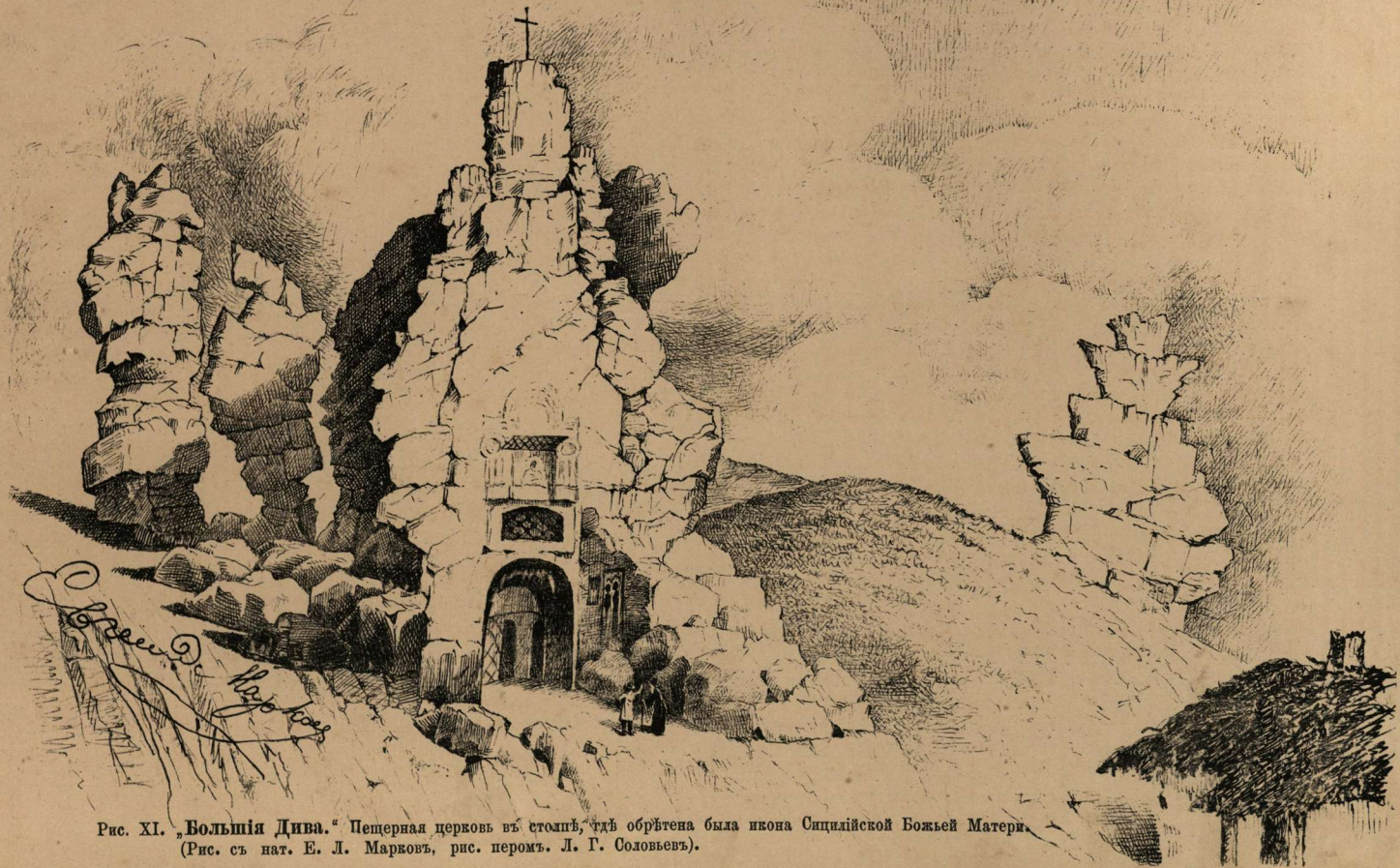


Рис. XI. „Большія Дива.“ Пещерная церковь въ столбѣ, гдѣ обрѣтена была икона Сицилійской Божьей Матери.
(Рис. съ нат. Е. Л. Марковъ, рис. перомъ. Л. Г. Соловьевъ).

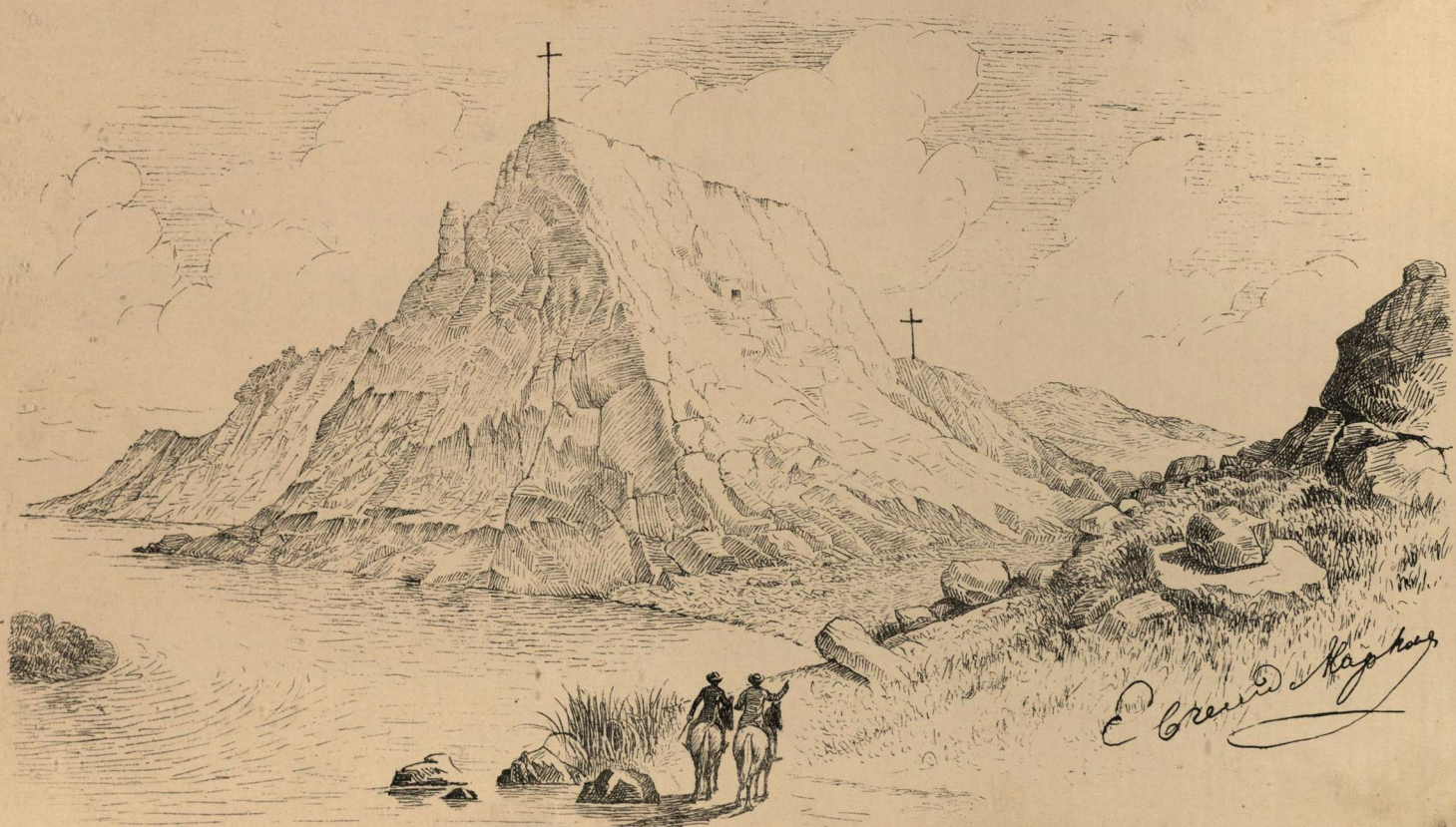


Рис. XII. „Шатрище“ съ древнимъ пещернымъ храмомъ, на р. Дону. (Рис. съ натуры Е. Л. Маркова, рис. перомъ Л. Г. Соловьева).

чивши вмѣстѣ съ тѣмъ общаніе царскаго покровительства на будущее время. Отъ царей Алексѣя Михайловича, Ѳедора Алексѣевича, Петра и Іоанна Алексѣевичей было нѣсколько грамотъ на поземельныя владѣнія и отпускъ лѣса изъ казенныхъ дачъ для монастыря; но въ настоящее время въ монастырскомъ архивѣ сохранился только полуистлѣвшій регистръ этихъ грамотъ.

Первый извѣстный храмъ обители устроенъ былъ по благословенію кievскаго митрополита Петра Могилы до 1640 г. въ честь свят. Николая; а въ 1658 г., по благословенію патріарха московскаго Никона, устроена другая церковь Успенія пр. Богородицы. О времени основа-

нія третьей церкви на горѣ, въ честь св. Іоанна Предтечи, близъ пещеры Ксенофонта и Іоанна, сохранилась такая запись на мѣловомъ крестѣ въ самой церкви: „Освятися жертвенникъ Господа Бога и Спаса Нашего Іисуса Христа во храмъ Рождества святаго Іоанна Предтечи при державѣ благочестивѣйшихъ государей царей и великихъ князей Іоанна Алексѣевича и Петра Алексѣевича всеа Россіи, по благословенію великаго господина пресвященнаго Авраамія, митрополита Бѣлоградскаго и Оболенскаго, въ лѣто 7202, отъ Рождества Христова 1693, индикта 1, мѣсяца Ноемврія 7 дня, на память святыхъ мученикъ 33.“

2. Ш А Т Р И Щ Е.

Верстахъ въ 5 ниже Дивьихъ горъ, также на самомъ берегу Дона, находится эта удивительная по своимъ внѣшнимъ формамъ мѣловая гора, очень напоминающая исполинскихъ размѣровъ шатеръ. Отрѣзанная съ трехъ сторонъ долиною, отдѣляющею ее отъ мѣловаго горнаго края, она съ четвертой стороны примыкаетъ къ рѣкѣ. Шатрище представляетъ довольно значительную возвышенность, совершенно обнаженную отъ растительности и едва доступную по своей конусообразной формѣ. Тѣмъ не менѣе и на ея вершинѣ, какъ и на вершинѣ Дивьихъ горъ, находится кладбище, относящееся къ неизвѣстному времени. Имѣя три стороны округленныя, Шатрище нависло своею четвертою, лицевою стороною, совершенно отвѣсною стѣною надъ водами рѣки. Здѣсь, надъ Дономъ, на небольшомъ выступѣ, находится одна

дѣла, настолько высокая и широкая, что очевидно служила для маскированія окна въ горѣ со стороны рѣки, если только она также не представляетъ собою остатокъ древней стѣны, нѣкогда опоясывавшей Шатрище, какъ ранѣе описанную гору надъ Тихою Сосной. Шатрище это также огромный мѣловой памятникъ типа пещерныхъ. Подобно Дивьимъ горамъ, и Шатрище съ его пещерами было въ началѣ XVII в. превращено въ мирную обитель. Шатрищегорскій монастырь находился въ лощинѣ у подошвы горы, а въ самомъ Шатрищѣ была только церковь. Монастырь былъ впоследствии упраздненъ, а въ настоящее время и слѣдовъ его невидно; церковь же въ Шатрищѣ сохранилась довольно хорошо. И видъ Шатрища съ рѣки и видъ на рѣку изъ Шатрища одинаково поражаетъ путешественника дикою прелестью природы.

3. Б Ъ Л О Г О Р Ь Е.

Бѣлогорскія пещеры находятся на правомъ берегу Дона, на крутой, почти совершенно обнаженной мѣловой горѣ.

Гора, въ которой вырыты эти пещеры, какъ-бы отрѣзанная отъ кряжа мѣловыхъ горъ, тянущихся по правому берегу рѣки, образуетъ отдѣльную скалу, почти отвѣсно стоящую надъ берегомъ. Съ ю. и ю.-з. она окружена глубокими оврагами, прикрытыми лѣсомъ, а съ с.-в. отрѣзана Дономъ и только на западъ, вверхъ по теченію рѣки, по направленію къ слоб. Вѣлогорья, она тянется непрерывною, все больше и больше обнажающеюся грядою мѣловыхъ горъ.

На разстояніи трехъ верстъ вверхъ по теченію Дона и на од-

номъ берегу съ пещерами расположена вышеупомянутая, довольно значительная малороссійская слобода Вѣлогорье, а въ четырехъ верстахъ по теченію внизъ, на лѣвомъ берегу рѣки, находится уѣздный городъ Павловскъ.

Подобно предъидущимъ и начало Вѣлогорскихъ пещеръ восходитъ къ неизвѣстному, но во всякомъ случаѣ очень давнему времени. **Вѣлогорье** въ настоящее время также превращено въ мирную обитель, открытіе которой послѣдовало въ царствованіе Императора Александра I. Вѣлогорье есть послѣдній въ ряду извѣстныхъ пещерныхъ памятниковъ воронежскаго края.

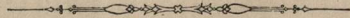




Рис. XII. Бѣлогорье. Видъ пещернаго монастыря съ р. Дона. (Рис. съ нат. Е. Л. Марковъ, рис. перомъ Л. Г. Соловьевъ).

КАМЕНЬ БУИЛЬ.



лѣdua по теченію Дона, въ семи верстахъ ниже уѣзднаго города Павловска, на правомъ берегу рѣки, въ самой слободѣ Ново-Каменкѣ, видна гранитная масса, возвышающаяся надъ Дономъ, при самой низкой водѣ на 7 сажень, длиною до 60, а шириною до 25 сажень; масса эта врѣзывается въ р. Донъ, при глубинѣ ея отъ 4 до 6 сажень, почти во всю ея ширину, незначительными кряжами, которыхъ вершины, при мельководьяхъ, бываютъ замѣтны. Вдоль по тому же берегу р. Дона, въ 60 саженьяхъ отъ упомянутаго гранита, выдается другая масса его, но въ меньшихъ размѣрахъ: длиною до 40, шириною до 15 и вышиною до 5 сажень. Гранитъ красиваго красноватаго цвѣта, мелкозернистый и значительной плотности, не уступающій финляндскому. Гранитъ этотъ залегаеъ здѣсь не глубоко, но обнажаться онъ, вѣроятно, началъ неособенно давно, вслѣдствіе наступившагося процесса разрушенія верхняго слоя земли въ этой береговой полосѣ. По крайней мѣрѣ официально его существованіе извѣстно лишь съ 1857 г. На обоихъ берегахъ Дона расположены здѣсь почти соименныя поселенія, а именно село Буйволово или Буйлово въ 10 в. ниже города Павловска, на лѣвомъ берегу рѣки Дона, и слобода Буйловка, или Но-

во-Каменка, — на правомъ берегу. Объясненіе происхожденія этого названія находимъ въ мѣстныхъ историческихъ документахъ. Въ „Тетради записной, какъ пошли пѣвчіе дьяки подъ Азовъ“, (см. Ворон. акты, изд. Н. И. Второвымъ, кн. I, стр. 44, 1851 г.), читаемъ: „...Дивногорскій монастырь, области Бѣлоградскаго митрополита, зѣло прекрасенъ; стоитъ на берегу Дона рѣки, съ правой стороны межъ горъ, а въ немъ 2 деркви деревянныя, третія въ горѣ каменная, тутъ же и великія пещеры... Тогожь числа проплыли монастырь Шатрищи.... Мая въ 4 день, въ понедѣльникъ, послѣ обѣда, проплыли камень, словоъ Буиль, въ Дону... Мая 5-го... проплыли рѣку Мамонъ.... а послѣ обѣда проплыли рѣку Богучаръ...“ Такъ какъ обнаженіе описаннаго гранита произошло сравнительно недавно, то очевидно, что упоминаемый здѣсь Камень Буиль долженъ былъ находиться въ другомъ мѣстѣ. Въ самомъ дѣлѣ, въ трехъ верстахъ отъ этого мѣста, внизъ по теченію, въ лѣсу, близъ Русской Буйловки, на разстояніи нѣскольکو десятковъ сажень отъ берега видѣвъ этотъ камень. По поводу этого названія не могу не высказать слѣдующую догадку. Не принадлежалъ ли Бу—иль къ числу языческихъ боговъ, какъ и Яр—иль? Не произошло ли слово иль отъ эль, эль Шадай? И не

слышится ли Бу въ польскомъ словѣ Bdg? Не обиталъ ли первый на возвышенностяхъ, а второй въ ушельяхъ и оврагахъ и не отсюда ли названія бу—горь и бу—еракъ. Что касается втораго, то воронежцы еще въ прошломъ столѣтїи чествовали пиршествами и кулачнымъ боемъ Ярила—надъ яромъ. Не было ли то два воинственныхъ, злыхъ божка и не отсюда-ли смыслъ словъ яр—ость и буй—ность, а также не назывался ли приближенный къ нимъ бу—яр—инь, впоследствии бояринъ какъ буеракъ—боеракъ? Если туръ былъ дикій волъ или буйволъ, то не названъ-ли онъ буиломъ или буйволомъ, потому что приносился въ жертву этому богу, какъ быть можетъ агнята—ярылы—Ярилъ? Почему военные доспѣхи назывались въ древности—ярыцы, а верхнее платье царя—бу—гай? Въ просторѣчи до сихъ поръ сохранились названія—бу—гай для молодаго быка и яр—на для молодой

овцы. Почему въ народной рѣчи яр—ко означаетъ гром—ко? Напр. Громъ ярко раздается по горамъ (ак. сл.)? и въ тоже время молнія бываетъ также яр—кой? Не имѣютъ ли отношенія сюда слова: бу—ка, бу—кань, букать, букваца (квитъ—цвѣтокъ), буклена, булава, булатъ, булга, булгаръ, булдачить, булдыха, булыга, бура (бу—рьяный), Бу—славъ и Яр—о—славъ. Конечно, все это лишь догадки, на которыя однако желательно, чтобы специалисты обратили свое вниманіе. Не выяснится-ли что нибудь интересное? Кстати замѣтимъ, въ Воронежской губерніи извѣстно урочище, носящее названіе Туровы лиаги.

Съ точки зрѣнія геологіи, Камень Буиль тѣмъ замѣчательнъ, что эту гранитную массу считаютъ самымъ крайнимъ юго-восточнымъ предѣломъ распространенія сѣверныхъ ерратическихъ камней въ Европейской Россіи.

СЛѢДЫ ХАЗАРСКОЙ НАРОДНОСТИ

въ предѣлахъ Воронежской губерніи.



епроницаемая тьма покрываетъ всю древнюю исторію придонскаго края. Въ этомъ краѣ темной ночи многимъ историкамъ казалось, что они видѣли движущіея темныя силуэты разныхъ племенъ и народовъ. Кѣмъ только не заселяли этотъ край? Тутъ и скифы, и фтирофаги, и Аримаспы, и Есседоны всѣхъ подраздѣлений, и Аланы, и Роксаланы, и Косоги. Эри и Ливы и т. д. до безконечности. Позднѣе, когда на историческомъ горизонтѣ показался первый разсвѣтъ и стало не много легче разглядывать народы, проходившіе или основавшіеся въ предѣлахъ придонскаго края, впервые появляется, повидимому болѣе достовѣрное указаніе на появленіе на берегахъ Дона новаго народа—**Хазарь**, или **Хазарь**, или **Хузарь**. Впрочемъ и они вырастаютъ какъ-то внезапно, готовымъ сформировавшимся народомъ, то могущественнымъ и воинственнымъ, такъ что ихъ царство захватываетъ почти всю юго-восточную Европу, *) то слабымъ до того, что трусливые эллины ими распоря-

жаются, то стоящимъ на высокой ступени развитія, то полудикими варварами; съ непонятнымъ легкомысліемъ хозары—язычники превращаются въ магометанъ, христіанъ, принимаютъ іудейство и наконецъ опять въ магометанъ, христіанъ, и т. д. Завоевываютъ города и разрушаютъ ихъ, а сами посылаютъ къ грекамъ за горододѣльцами, которые строятъ имъ новые города, и въ концѣ концовъ этотъ культурный народъ почти также безслѣдно и внезапно исчезаетъ съ страницъ исторіи, какъ и появился, подобно цѣлому ряду полудикихъ варварскихъ ордъ, огненнымъ метеоромъ промчавшихся чрезъ придонской край, оставивъ одни лишь глубокіе слѣды разрушенія. Но если легко было также безслѣдно изчезнуть, какъ и появиться, печенѣгамъ и половцамъ, то относительно **Хозарь** это положительно представляется немислимымъ. Помимо сказанія лѣтописцевъ о введенныхъ ими въ Россію денежныхъ знакахъ *),

*) **Хозары**, по лѣтописямъ, ввели монету **шелягъ**, каковая въ настоящее время, хотя уже не находится въ обращеніи, но упоминается въ разговорной рѣчи у западныхъ Славянъ. Полякъ и по нынѣ для выраженія полного отсутствія денегъ говорить «Nie mam ani szelaga». Нѣтъ никакого основанія, полагаю, смѣшивать славянскій **шелягъ** съ западноевропейскимъ шиллингомъ, ибо послѣдній не древнѣе перваго.

*) Д. И. Иловайскій полагаетъ, что слово **гусарь** произошло отъ **Хозарь** (**Хузарь**), какъ уланъ отъ—**Алавъ**. (Розыск. о началѣ Русн, стр. 175).

помимо ихъ общенія съ греками. мы по раскопкамъ видимъ, что это былъ народъ культурный для своего времени. Кто же были Козары? Гдѣ ихъ потомки? Или они въ самомъ дѣлѣ исчезли безслѣдно? Путаница въ исторіи по поводу этого вопроса такая, что безнадежна была бы попытка доискаться слѣдовъ Хозарь въ придонскомъ краѣ по великому множеству разнорѣчивыхъ мнѣній, коими наполнена исторія.

Такъ, Несторъ считаетъ Козарь родственными съ Печенѣгами ¹⁾ а Хвольсонъ полагаетъ, что въ числѣ скиѣскихъ племенъ могли быть нѣкоторая и турецко-татарскаго происхожденія ²⁾ Теофанъ Византійскій увѣряетъ, что Козары вышли изъ Верзили Сарматской. Шлецеръ въ своемъ „Несторѣ“ считаетъ вѣроятнымъ, что Козары принадлежатъ къ Турецкому племени. Ибнъ—Хауналь пишетъ, что Болгары говорятъ однимъ языкомъ съ Козарами ³⁾. Было еще множество другихъ попытокъ сроднить Казарь съ разными другими народами ⁴⁾, но они для насъ не представляютъ особеннаго интереса. Были и такіе, которые сомнѣвались даже въ существованіи Козарскаго царства ⁵⁾ и наконецъ такіе, какъ Барратье,—этотъ, по словамъ Гиббона, чудо-мальчикъ ⁶⁾ (the marvellous child),—который вовсе отвергалъ существованіе Хазарскаго царства, считая его существованіе романическимъ вымысломъ ⁷⁾;

¹⁾ Нестор. лѣтоп. стр. 10 и 145.

²⁾ Schwolson, Corpus inscriptionum heb. стр. 692, С. Пб. 1882.

³⁾ Журн. Мн. Вн. Дѣль, 1836, № 5, стр. 643 и Журн. Мн. Нар. Прос. 1836, № 12, стр. 35.

⁴⁾ D'Ohsson. Des peuples du Caucase p. 105, 106.

⁵⁾ Calmet, Biblische Untersuchungen, übersetzt v. Mosheim, ч. IV, Временъ 1743, стр. 406—407.

⁶⁾ Gibbon, Decline, chap. LIII.

⁷⁾ Barratier, Voyage de R. Benjamin fils de Jona de Tudèle (Amsterdam 1734, vol. II, dissert. vii, p. 285 seq.) онъ говоритъ: «Ce que je viens de dire suffit pour faire voir, que toute cette histoire n'est qu'un roman fait à plaisir ou, comme on dit, docendi gratia»..

не было также недостатка и въ попыткахъ связать происхожденіе Казарь съ Израильскимъ племенемъ ¹⁾ и т. д. Я, конечно, не примкну ни къ одному изъ этихъ предположеній, да и приведены они здѣсь именно ради того, чтобы наглядно доказать крайнюю осложненность и запутанность исторіи этого народа; попытка, разрѣшить лишь одинъ вопросъ—о происхожденіи Хозарь можетъ завести въ непроглядныя дебри.

Въ основѣ этой статьи лежали лишь соображенія, являющіяся результатомъ изученія этого вопроса на мѣстѣ, путемъ этнографическихъ экскурсій и археологическихъ раскопокъ и опирающіяся на указанія нашихъ лѣтописей, писцовыхъ книгъ и др. письменныхъ памятниковъ глубокой старины. Я далеко отъ мысли считать этотъ вопросъ разрѣшеннымъ; и этою статьею желаю лишь обратить вниманіе ученыхъ на нашъ малоизслѣдованный край, крайне интересный въ историко-археологическомъ отношеніи.

Въ глубокой древности вся площадь придонскаго края, вслѣдствіе пустынности, ненаселенности его, называется лѣтописцами *полемь*, т. е. просто степью. Въ срединѣ VII столѣтія въ Европу врываются Козары, кои прогнавъ Болгарь съ Волги, сами раскинулись по всему югу Россіи.

Съ тѣхъ поръ, мы ихъ преимущественно встрѣчаемъ по берегамъ р. Дона, гдѣ по настоящее время попадаются, какъ случайныя находки, предметы древности, принадлежавшіе этому народу, и подтверждающіе сказаніе древнихъ о принятіи Казарами иудейства ^{*}). Составляя,

¹⁾ См. О. Чацкаго, Rosprawa o Zydach, Wilno 1807, p. 68—69.—Biblioteka Polska Turowskiego, Krakow 1860, № 30, p. 38—39), а также Calmet'a Biblisch. Untersuch. стр. 406—407.

^{*}) Въ 9 кн. за 1887 г. журнала «Донъ», издававшегося секрет. област. Стат. Комит. Земли В. Дон., Ив. Петр. Поповымъ, помѣщена на стр. 30—38 описаніе и изображеніе мѣдной медали, найденной въ 1851 г. въ балкѣ Кизитиннѣй Аксайской станицы. На одной сторонѣ ея изображены ангелы, а на оборот-

повидимому обширное государство, они выше и выше поднимаются по Дону, почти до Оки. Здесь они собирают постоянную дань съ Вятичей, обитавших по выше Оки. Въ послѣдній разъ собрали они дань въ 964 г., ибо, какъ повѣствуетъ Несторъ, великій князь Святославъ, свѣдавъ о томъ, запретилъ вятичамъ платить имъ дань, а въ слѣдующемъ году пошелъ войною на Козарь, побѣдилъ козарскаго кагана и завоевалъ, вѣроятно пограничный съ Русью, городъ ихъ—**Блѣую Вель** или въ какомъ-то переводѣ,—полагаютъ, греческомъ,—**Саркель**. Съ этого момента теряется политическая самостоятельность Казарскаго царства. Побѣжденные печенѣгами, казары пришли въ Русь и у великаго князя Владимира Мономаха испросили себѣ земли для поселенія, а купцы ихъ разошлись по разнымъ российскимъ городамъ. Нахлынувшіе затѣмъ половцы завоевали у печенѣговъ города, ранѣе послѣдними отнятые у Хозарь (ибо и печенѣги и половцы, какъ кочевники, сами городовъ не строили), но въ свою очередь, въ битвѣ съ Ярополкомъ Владимировичемъ, въ 1116 г., будучи побѣждены, принуждены были уступить ему эти города, находившіеся у Дона и называвшіеся **Валинь** (**Бѣлый**)^{*)} **Чешюевъ** (**Тешевъ?**) и **Сугровъ** (**Гавровъ?**) и сами подобно козарамъ и печенѣгамъ были крещены и расселены по окраинамъ государства. На другой годъ послѣ завоеванія Ярополкомъ этихъ городовъ (1117 г.) явились Козары къ Владимиру испросить себѣ земли. Гдѣ же онъ ихъ поселилъ? Какія мѣста избрали они себѣ?

Однимъ изъ самыхъ древнихъ поселеній воронежской губерніи

ной древній храмъ; кругомъ диска врызаны на древнееврейскомъ языкѣ тексты изъ ветхаго завіта. Эта медаль по всей вѣроятности казарскаго происхожденія. Въ приложенномъ тамъ переводѣ, вмѣсто слова **legova**, почему то сказано **Гошемъ**. Вѣроятно переводъ былъ сдѣланъ евреемъ, а послѣдніе, какъ извѣстно, вмѣсто **legova** провозносятъ **гошемъ**, т. е. ямирекъ.

*) Упомянуется также **Галинь**, какъ вариантъ отъ «Валинь», или отдѣльный городъ, но и такой могъ быть, судя по несомнѣннымъ слѣдамъ на Галичскихъ или Галичскихъ горахъ, въ 8 в. отъ Чешюева (Тешева) на Дону же.

представляется намъ городъ, или **вель**, находившійся на рѣчкѣ (впослѣдствіи колодезь) **Бѣлой**, въ сѣверной части нынѣшняго Задонскаго уѣзда, на одной параллели съ другимъ древнимъ поселеніемъ—**Тешевымъ**. И **Тешевъ** и **Бѣлый** были названы по имени рѣчки, на которыхъ они лежали. Я не хочу этимъ сказать, что **Бѣлая вель** была именно **Саркель**, хотя существуетъ два сильныхъ довода: 1) Отъ Дуная до Саркела считали 60 дней пути, а малое днище равнялось приблизительно 30 верстамъ, или всего около 2000 верстъ, что совпадаетъ съ дѣйствительностью; 2) Петрона, отправленный Императоромъ Теофиломъ (между 829 и 842 гг.) строить Саркель, не нашелъ тамъ камней, годныхъ для строенія, и поэтому велѣлъ сдѣлать горы для обжиганія кирпичей, изъ которыхъ построилъ крѣпость, а известь для скрѣпленія камней онъ добывалъ изъ мелкихъ рѣчныхъ камней, и 3) Для построенія крѣпости онъ поднимался по Дону вверхъ⁹⁾. Спрашивается, гдѣ же эта точка на Дону, скудная известью? Не только въ среднемъ, но и въ верхнемъ теченіи? Но повторяю, констатируя фактъ существованія въ древности этихъ поселеній вмѣстѣ съ рѣчкою **Бѣлою**, я все таки не намѣреваюсь перетаскивать сюда злополучный Саркель, столько разъ, по волѣ ученыхъ, переѣзжавшій уже съ береговъ одной рѣчки къ берегамъ другой; достаточно, если удастся доказать, что здѣсь существовали Козары. Послѣдніе, повидимому, занявъ здѣсь мѣста по берегамъ Дона и Великой Вороны (р. Воронежъ) съ ихъ притоками, постепенно подвигаются къ югу. Вблизи устья Воронежъ появляется уже полѣвка спугаетъ по водвореніи Казарь, казарскій городъ—**Воронень**, какъ его называютъ наши лѣтописи¹⁰⁾, казарское же его названіе утратилось. Сомнѣваться же въ существованіи древняго Воронежъ, какъ это дума-

⁹⁾ Mémoires relatifs à l'Asie, par Klaproth, p. 143, 144. См. также статью Вл. Вулыгина въ Ж. М. Н. Пр. за 1836 г., Февр. кн.

¹⁰⁾ Нест. лѣтоп., стр. 262, а также Волховит. Ист. свѣд. о Ворон. губ., стр. 8.

ли наши историки Соловьевъ и другіе, намъ нѣтъ надобности, ибо въ настоящее время располагаемъ фактическими доказательствами. Съ одной стороны писовая книга г. Воронежа, называющія всю эту мѣстность почти отъ Бѣлоколодезя и до устья р. Воронежа то старыми козарскими полями, то городищами, а съ другой Cogn. de Vguin, современникъ Петра, оставившій намъ видъ послѣднихъ, нынѣ исчезнувшихъ саркофаговъ или гробницъ, рисованный имъ съ натуры въ 1702 г. (см. рисунокъ).

Рѣчка и весь, могли быть въ послѣдствіи переименованы въ Бѣлыя, вмѣсто, можетъ быть Валина, какъ названіе Тешева могло произойти отъ Чешюева; достовѣрно только то, что, подвигаясь къ югу, козары по свѣому давали названія рѣкамъ и урочищамъ, которыя въ послѣдствіи либо нѣсколько измѣнялись русскими переселенцами, либо вовсе замѣнялись чисторусскими названіями. Однако не можемъ не обратить вниманія читателя на слѣдующія сохранившіяся понынѣ названія: рѣкъ, Усм—ань, Ем—ань, Форос—ань, Коп—ань, Рык—ань, Каз—ань, Потуд—ань, Ям—ань, Котлуб—ань и озеръ Ив—ань, Паг—ань, Мег—ань^{***}) и т. п. Какъ народъ промышленный, казары должны были раскинуть свои поселенія преимущественно вдоль береговъ большихъ рѣкъ, Воронежа и Дона, какъ единственныхъ бойкихъ торговыхъ путей того времени; поэтому, когда поселенія ихъ достигли устья Воронежа, казары продолжали свои поселенія вдоль праваго берега Дона, начиная отъ Песковатой поляны (въ послѣдствіи с. Устье противъ Червленнаго Яра) и далѣе къ югу. И дѣйствительно, отсюда, съ этой точки, снова потянулись городища съ характерными признаками этого народа. Первое изъ нихъ Кременское близъ рѣчки Ямань (Карь—Ямань?), далѣе идетъ Костенское и наконецъ—Маяцкое, на Дивьихъ горахъ. Пребываніе Петра на въ здѣшнихъ мѣстахъ, повидимому, не осталось безслѣд-

***) Сюда же, кажется, можно было бы присоединить вариантъ названія тоже древняго поселенія—Карачуна—Карачанъ и Каручанъ (Шарук—ань?)

но; оно связано съ греческими названіями нѣкоторыхъ урочищъ, какъ напр. Таврова и Таврополя у устья Воронежа и Полхидской или Колхидской степи. Принявши христіанство, казары должны были подчиниться постановленіямъ господствовавшей Церкви. Сначала они находились подъ вѣдѣніемъ Рязанскихъ митрополитовъ, которые, какъ было уже упомянуто въ статьѣ Червленный Яръ, посылали свои грамоты къ обитавшимъ тамъ христіанамъ, въ числѣ коихъ значились и баснаки. По словамъ Волховитинова, при учрежденіи Рязанской епархіи въ 1354 г., придонской край былъ подчиненъ двумъ епископамъ, а именно отъ Чернаго (Чермнаго?) Яра по рр. Хопру и Дону такъ, что лѣвая *) сторона р. Дона принадлежала Рязанскому, а правая Крутицкому, иначе называвшемуся Сарскому и Подонскому епископу. Здѣсь я опять таки долженъ обратить вниманіе читателя на прилагательное Сарское, происшедшее очевидно отъ существительнаго (назаніе города)—Сар, причѣмъ вторично оговариваюсь, что, констатируя этотъ фактъ, я все таки не стремлюсь доказать, что Сар—кель былъ именно городъ Бѣлый на Бѣломъ колодезѣ, но вмѣстѣ съ тѣмъ, не могу согласиться и съ географическимъ словаремъ Шекатова, объясняющаго происхожденіе слова Крутицкій отъ крутой горы въ Москвѣ, называемой Крутицами, гдѣ будто-бы жилъ и откуда будто-бы управлялъ своею столь удаленною епархіею епископъ Крутицкій, или Сарскій и Подонскій. Не проще ли будетъ объяснить это названіе древнимъ поселеніемъ Крутець на рѣчкѣ Крутець, находящейся и по нынѣ въ Задонскомъ уѣздѣ, не много ниже Бѣла—Колодезя? Да и часть Бѣла—Колодезя называлась въ старину, какъ и нынѣ, Крутогорьемъ и Крутицами.

Нѣтъ сомнѣнія, козары долгое время не русѣли и были христіанами только по имени. Мало того, въ силу историческаго закона нравственнаго вліянія болѣе культурнаго надъ менѣе культурнымъ народомъ,

*) Считалъ отъ Червленнаго Яра, слѣдовательно—правая, если считать по теченію рѣки.



Рис. XIV. „Воронежское городище.“ Видъ обвалившейся горы съ древними гробницами. (Съ рис. де-Бруина 1702 г.; рис. перомъ Л. Г. Соловьевъ).

козары вначалѣ, вѣроятно, были причиною широкаго распространенія іудейства по Волгѣ, Днѣпру и Дону. Первое серьезное противодѣйствіе ихъ вредному вліянію было положено, какъ кажется, въ царствованіи Ивана IV. По крайней мѣрѣ, въ срединѣ XVI в. по Дону начинаютъ селиться выходцы изъ Заднѣпровья и Литвы, люди хотя и иноземческой или польской и черкасской породы, но тѣмъ не менѣе православные. Впослѣдствіи, именно съ 1638, т. е. послѣ пораженія гетмана Я. Острияны, вслѣдствіе гоненія отъ папезанъ, православные цѣлыми толпами начали переселяться на Донъ. То были Вышневецкіе (впослѣдствіи Вишняковы), Шидловскіе (Шиловы), Мольчевскіе (Мальцовы), Лопатинскіе (Лопатины), Коссовскіе, Роговскіе (Роговы), Василевичи, Василевскіе (Васильевы), Высоцкіе, Бычковскіе, Завадскіе, Терновскіе, Ольшанскіе, Боровскіе, Кунаковскіе, Ключанскіе, Столповскіе (Сатины), Милевскіе, Хлоповскіе, Мозалевскіе, Чемодановскіе (Чемодановы), Ретунскіе, Корсаки (Курсаковы и Корсаковы), Свищовскіе, Лѣтовскіе, Жегульскіе, Станиславскіе и проч. Эти переселенія на Донъ, совершавшіяся, безъ сомнѣнія съ согласія царя, могли имѣть своимъ послѣдствіемъ оттѣсненіе козаръ съ береговъ Дона частью внутрь страны, по теченію Икорца, Битюга, частью же къ югу—въ Крымъ. Причина тому—преобладаніе ихъ надъ козарами въ культурномъ отношеніи. Въ почти упомянутые выходы располагаются вокругъ Червленнаго яра помѣстями и даже городками (напр. Шилово, Кременецкое), какъ-бы въ защиту страны и вслѣдъ за тѣмъ мы застаемъ уже ихъ признанными Московскимъ правительствомъ дворянами—помѣщиками и вотчинниками, преимущественно же—атаманами и начальниками сторожевыхъ постовъ. Эти выходцы—Заднѣпровцы захватываютъ Дивы, Шатрище и Бѣлогорье, и въ готовыхъ пещерахъ устраиваютъ монастыри и храмы, въ одномъ изъ которыхъ, въ ящикѣ подъ престоломъ, былъ найденъ антиминосъ, на которомъ оказалась слѣдующая надпись: „Выданъ въ Николаевскій храмъ преосвященнымъ митрополитомъ Петромъ Могилою Кіевскимъ и Галицкимъ Орону Константинопольскаго, при владѣніи ко-

роля Польскаго Владислава“. Очевидно здѣсь подразумѣвается современникъ митрополита Петра Могилы, Владиславъ IV, и такимъ образомъ событіе это свершилось около 1635—1645 гг.

Оттѣсненные въ Крымъ обращаются открыто къ іудейству, и наши полоняники, возвращаясь изъ Крымскаго полона, даже при Петрѣ Первомъ, иногда въ распросныхъ рѣчахъ передавали, что жили въ такомъ-то жидовскомъ городѣ или находились въ „полонномъ терѣвніи“ у такого-то жидовина; такъ и кажется, что рѣчь идетъ здѣсь о караимахъ. Тѣ же, которые были оттѣснены внутрь страны, по Битюгу и Икорду, продолжали соблюдать христіанскіе законы лишь по виѣшности и, думаю, образовали впослѣдствіи мѣстную, столь многочисленную секту іудействующихъ.

Съ восшествіемъ на престолъ Михаила Ѳеодоровича, когда настало время вознаградить лицъ, пострадавшихъ въ смутное время междоусобствія, когда многіе били челомъ и за Московское сидѣнье, и за воровское разореніе и за полное терпѣніе,—завѣса, такъ долго закрывавшая исторію описываемаго края, начинаетъ по немногу приподниматься, благодаря писцамъ и дозорщикамъ, прибывшимъ на Донъ переписывать людей и земли именемъ царя Михаила Ѳеодоровича. Эти писцовыя книги даютъ намъ любопытные факты. Они говорятъ намъ о цѣломъ рядѣ довольно древнихъ помѣстій и вотчинъ по теченію Воронежа и Дона въ сѣверной части Воронежской губерніи, о населенныхъ пунктахъ и помѣщикахъ-дворянахъ и высшихъ служилыхъ людяхъ съ какими-то странными, повидимому не русскими и не татарскими именами, отчествами и фамиліями. Подобный порядокъ вещей, начинался у Бѣлоколодезя, прекращается около Червленнаго яра. Помимо фамилій вродѣ Шайдарь, Бырьнь, Салманъ или Салмановъ, Кукосовъ, Альмазивъ, Катыганъ, Алтуховъ, Хатунъ, Халезевъ, Ханинъ, Вендинъ, Вачукинъ и др., встрѣчается еще множество другихъ, очевидно переводныхъ изъ какого-то неизвѣстнаго языка. Вотъ напр. рядъ воронежскихъ атама-

новъ: Вострая Игла, Широкия Штаны, Каменное Ожерелье, Высокій Колпакъ, Вострый Глазъ, Пробитый Лобъ, Кровопускъ и т. п. Еще яснѣе станетъ намъ вопросъ, когда обратимся къ личнымъ именамъ этихъ помѣщиковъ. Какъ извѣстно по исторіи, закрѣпощеніе крестьянъ и холопей произошло въ 1593 г., и въ томъ-же году начались побѣги сельчанъ на Донъ. И вотъ, по поводу одного изъ подобныхъ случаевъ, воронежскій казачій голова пишетъ въ 1594 г. ¹⁾ царю Ѳеодору Иоанновичу въ свое оправданіе, что розыскиваемый П. Шишловъ не бѣглый крестьянинъ, а старый воронежскій казакъ „и отдалъ мнѣ его въ списку съ служилыми казаки Козаринъ Крюковъ“. Такъ какъ въ періодъ смутнаго времени козаре—помѣщики повидимому оставались на легальной почвѣ, а нѣкоторые, какъ атаманы Шайдаръ, или Шайдуръ, и Каменное Ожерелье, даже отличились, сражаясь въ рядахъ царскихъ войскъ ²⁾, то писцы Кирѣевскій съ товарищи, слѣдуя государеву наказу, испомѣстили ихъ помѣстьями и сохранили за ними званія бѣломѣстныхъ атамановъ, при чемъ всѣ эти помѣщики носили въ началѣ двойныя фамиліи. Въ писцовыхъ книгахъ 1615 и послѣдующихъ годовъ то и дѣло читаемъ: „За Левою Козариновымъ сыномъ Енинымъ,за Ѳеодоромъ Козариновымъ сыномъ Енинымъ,за Леонтьемъ Проваторховымъ сыномъ Енинымъ,за Селиваномъ Козариновымъ сыномъ Енинымъ, ...деревня Енина, на р. на Воронежѣ, за Ѳедкою Ѳеодоровымъ сыномъ Енина, а Ѳоминъ онъ-же...“ За Маркомъ, а прозвище за Мамонкомъ Позняковымъ сыномъ Макаровымъ, Щеголеватый тожъ“. Здѣсь правительственный писецъ Кирѣевскій не признаетъ ни имени Мамонъ, ни фамиліи, очевидно переводной, — Щеголеватый. „За Маркомъ Ивановымъ сыномъ Абрамова, Салмановъ онъ-же“ и т. д. Интересно имя Садофъ: „Садофъ Елфимовъ сынъ Выковскій...“ ³⁾

¹⁾ См. «Оч. Сельско-Хоз. пром. Вор. губ.» (Лѣтопись), стр. 5, подъ 1694 г., послѣд. автора.

²⁾ См. объ этомъ въ Исторіи Р. Г. Соловьева.

³⁾ См. Мат. по Ист. Вор. и сосѣд. губ. т. II, Словарь, изд. авт.

Съ учрежденіемъ самостоятельной воронежской епархіи, для козаръ, представлявшихъ собою вредную для государства секту „іудействующихъ“, настаетъ трудное время. Не только пропагандировать іудейство оказывается не безопаснымъ, но самому исповѣдывать его приходится скротно. Петръ Великій передалъ жителей береговъ Икорца и Битюга въ вѣдѣніе св. Митрофана. Интересно было бы выяснитъ, не ихъ ли называетъ царь Петръ въ своихъ грамотахъ ахреями, такъ какъ другія секты имъ же назывались **роскольщиками**. Какъ бы то ни было, съ этихъ поръ началась борьба съ этой сектою, достигшая высшихъ размѣровъ при св. Тихонѣ ¹⁾. Въ текущемъ столѣтіи, благодаря нивелирующему вліянію народной школы, число іудействующихъ значительно сократилось. Они по прежнему встрѣчаются главнымъ образомъ въ уѣздахъ Бобровскомъ и Павловскомъ. Къ сожалѣнію, запуганные преслѣдованіями прошлыхъ вѣковъ, эти сектанты очень скрытны и черпать среди нихъ какія либо свѣдѣнія сопряжено съ большими затрудненіями, а между тѣмъ они могли бы многое разъяснить...

Истекшимъ лѣтомъ, въ провалѣ образовавшемся на Дивьихъ горахъ, при изслѣдованіи, оказалась четырехугольная пещера въ видѣ комнаты; тамъ были найдены деревянный ящикъ, въ которомъ оказался костякъ, по видимому женскаго пола, въ сидячемъ положеніи, лицомъ къ востоку. На пальцахъ были надѣты серебряные перстни съ вставленными камнями „кошачьи глаза“. По правой рукѣ находился кувшинъ; тутже валялись лохмотья перетлѣвшей ткани, довольно тонкой работы, кирпичнаго цвѣта. По словамъ крестьянъ ближайшаго с. Селяннаго, возлѣ костяка, въ бархатномъ футлярѣ была найдена серебряная медаль или зеркало съ изображеніемъ крылатыхъ существъ; лично мнѣ этой медали видѣть не удалось, она затерялась или похищена. Если вѣрить послѣдней находкѣ, то она напоминаетъ вышеупомянутую медаль, найденную въ Аксайской станицѣ. Престарѣлый монахъ Диво-

¹⁾ Объ этомъ см. «Распростр. Христ. на Украйнѣ», послѣд. автора.

горскихъ пещеръ, по поводу найденной могилы съ женскимъ костякомъ, передавалъ мнѣ, что въ дни молодости своей ему приходилось слышать отъ стариковъ, что по преданію, здѣсь хоронили жидовъ и что слѣдовательно это останки жидовни. Не подлежитъ никакому сомнѣнію, что рѣчь идетъ здѣсь о козарахъ, а не евреяхъ, которыхъ здѣсь никогда не было на постоянномъ жительствѣ, да и похоронные обряды послѣднихъ, какъ извѣстно, ничего общаго не имѣютъ съ тѣми, какіе мы видѣли на Дивьихъ горахъ.

Впрочемъ, повторяемъ, все высказанное здѣсь есть не болѣе какъ результатъ предварительныхъ изслѣдованій; существенные же выводы могутъ получиться лишь отъ правильныхъ раскопокъ и отъ дальнѣйшихъ этнографическихъ экскурсій по упомянутымъ уѣздамъ Воронежской губерніи, коими, можетъ быть, выяснится роль описанныхъ памятниковъ, городищъ и развалинъ въ исторіи придонскаго края.

ПАМЯТНИКИ ДВЯНИЙ ПЕТРА ВЕЛИКАГО ВЪ ВОРОНЕЖЪ.

«У насъ былъ свой Карлъ Великій—Владиміръ, свой Люловикъ XI—царь Иоаннь, свой Кромвель—Годуновъ, и еще такой Государь, которому нигдѣ не было подобнахъ—Петръ Великій».

Дарамзинъ.

Гео-ботаническія измѣненія, въ бассейнѣ р. Дона. — Древнія поселенія. — Постепенное вытѣсненіе осѣдлымъ элементомъ кочевниковъ. — Историческія указанія на геологическія явленія въ при-Донскомъ краѣ. — Историческое значеніе края въ XVI и XVII вв. — Появленіе Петра I въ Воронежѣ. — Сооруженіе верфи, цитадели съ дворцомъ и цейхгауза. — Ошибка Волховитинова, повторенная многими. — Дворецъ съ цитаделью и цейхгаузъ Петра Великаго и ихъ дальнѣйшая судьба.



отъ рѣка Воронежъ прорѣзываетъ сравнительно только небольшую часть Воронежской губерніи и по величинѣ своей значительно уступаетъ Дону, орошающему Воронежскую губернію на всемъ ея протяженіи, тѣмъ не менѣе историческое значеніе рѣки Воронежа столь велико, что съ наступленіемъ самостоятельной исторической жизни описываемаго края, главному городу, а затѣмъ и всей губерніи было приобщено названіе Воронежа, а не Дона.

Вступая въ предѣлы Воронежской губерніи, рѣка Воронежъ протекаетъ большею частью по открытой луговой долинѣ, имѣя почти на всемъ протяженіи лѣвый берегъ низменный, а правый высокій, отсюда

и существующія для береговъ ея названія *луговой* (лѣвый) и *нагорный*. Кстати замѣтимъ, что встарину правую сторону рѣки называли *Крымской*, а лѣвую—*Нагайскою* стороною; этимъ обозначали стороны, откуда появлялись набѣгавшія для грабежа орды кочевниковъ. При болѣе близкомъ знакомствѣ съ направленіемъ русла рѣки Воронежа и геоботаническимъ строеніемъ береговъ ея, обнаруживается, что нагорный, правый берегъ представляетъ собою чрезвычайно толстѣйшій пластъ красной глины, прикрытый сверху тонкими слоями супѣсса и чернозема (подъ Липецкомъ), далѣе къ югу нижній пластъ поперебънно, то исчезаетъ, то снова появляется на поверхности земли, занимая собою почти всю высоту нагорнаго берега, и такъ почти до самаго устья р. Воронежа Не

далеко отъ слитія съ Воронежемъ, берега Дона (мы имѣемъ въ виду преимущественно правый) представляютъ известковый пласть, прикрытый частью суглинкомъ и пескомъ. Пока эти мѣстности были покрыты дремучими лѣсами и непроницаемымъ для дождевой воды травянымъ ковромъ, геологическихъ измѣненій, по крайней мѣрѣ рѣзкихъ, не замѣталось, послѣднія должны были наступить и дѣйствительно начались съ появленіемъ осѣдлага элемента. Посѣщавшіе при-Донскія мѣстности кочевники, вслѣдствіе подвижности ихъ образа жизни, не могли вліять замѣтно на фizioномію временно обитаемой ими мѣстности *); но еще съ конца XI в. при-Донскія мѣстности стали мѣстопребываніемъ осѣдой народности, сначала казарь, а позднѣе — русскихъ людей, которые для строенія жилищъ и для ихъ отопленія нуждались въ строевомъ матеріалѣ. Помимо истребленія лѣсовъ, очень важное вліяніе имѣло также обнаженіе почвы — вспахиваніе гѣблины подъ посѣвы. Въ обоихъ этихъ случаяхъ свѣговой и дождевой водѣ открывался свободный доступъ въ глубину, гдѣ известнякъ, постепенно растворялся и извлекался водою, и начинались геологическія измѣненія при-Донскихъ мѣстностей. Здѣсь не мѣсто перечислять всѣ измѣненія, и мы ограничимся только указаніемъ на множество пещеръ и овраговъ, образовавшихся по берегамъ Дона и его притоковъ (въ особенности интересны: ситскія близъ Задонска и Чернышева гора въ Землянскомъ уѣздѣ), и на любопытный фактъ провала монастыря, случившагося въ с. Семилукахъ въ концѣ XVII вѣка **). Иное дѣло мѣстности, прилегающія къ рѣкѣ Воронежу; здѣсь дождевая вода, попавъ въ обнаженную почву, встрѣчала препятствіе въ толстомъ слоѣ водоупорной глины и образовывала подпочвен-

*) Необходимо замѣтить, что ранѣе обитавшіе здѣсь кочевники на зиму покидали при-Донскія степи и вмѣстѣ съ своими стадами перекочевывали къ теплымъ берегамъ Синяго или Меотійскаго, — т. е. Азовскаго, моря.

**) См. изд. нами Ворон. акты, выпускъ VII, документъ N 275.

ные бассейны или испарялась обратно въ пространство, не оставляя замѣтныхъ слѣдовъ на очертаніяхъ прибрежныхъ мѣстностей рѣки Воронежа. Естественныхъ пещеръ поэтому здѣсь не могло быть и ихъ въ самомъ дѣлѣ нѣтъ, и пока берега рѣки Воронежа были покрыты травянымъ ковромъ и лѣсами, русло рѣки Воронежа, въ тѣ времена неособенно широкое, но за то глубокое, тянулось у подножія тогда еще покатою возвышенности — праваго берега *). Но по р. Воронежу, и именно по правому нагорному берегу ея, уже въ глубокую старину, задолго до появленія славянскаго элемента, какъ ранѣе было сказано, обитала какая-то культурная народность, которую мы называемъ хазарскою, въ силу сохранившихся народныхъ преданій и свидѣтельства писцовыхъ книгъ, называющихъ нѣкоторые прибрежныя мѣстности по р. Воронежу — хозарскимъ городищемъ, полемъ и т. д. Мы уже знаемъ, что самъ Воронежъ построенъ на томъ мѣстѣ, гдѣ въ древности существовалъ городъ. Здѣсь, на мѣстахъ бывшихъ поселеній, берега Воронежа тѣмъ болѣе пострадали, чѣмъ древнѣе слѣды этихъ поселеній. Процессъ геологическаго разрушенія береговъ шелъ здѣсь такимъ порядкомъ, что весенніе потоки сначала смывали глину и песокъ въ рѣку, позднѣе рѣка подмывала берегъ, обнаженный отъ верхняго, скрѣпляющаго его покрова растительности; далѣе, подмытыя глыбы земли, висѣвшія уступами надъ водою, силою собственной тяжести, обрушивались въ воду, гдѣ обрушившаяся земля образовывала и понынѣ продолжаетъ образовывать острова, а рѣка постепенно расширяясь, болѣе и болѣе отклонялась отъ первоначальнаго своего направленія — вправо, при чемъ нагорный берегъ становился все круче и круче. Этимъ путемъ, почти по всему теченію рѣки Воронежа образовались отмели, а изъ отмелей, съ теченіемъ времени, острова (противъ городищъ). Какъ на наиболѣе типичныя въ этомъ отношеніи точки р. Воронежа ука-

*) Островъ, на которомъ сооруженъ Цейхгаузъ, по всей вѣроятности, былъ нѣкогда правымъ берегомъ рѣки Воронежа.

жемь: 1) на Лысую гору, подъ Хазарскимъ городищемъ (у Чугуннаго моста), и 2) на берегъ р. Воронежа подъ Чижовскими горами. Эта точка представляетъ высокой интересъ и въ историческомъ отношеніи. Де-Вруинъ, посѣтившій Воронежъ при Петрѣ Великомъ, въ 1702 г., оставилъ намъ рисованный имъ съ натуры видъ Воронежа того времени; (см. рис. № XIV,) на немъ изображена нынѣ безслѣдно исчезнувшая высокая гора, на которой находилось древнее кладбище съ обнаженными гробницами; тамъ же, по словамъ митрополита Евгенія, находилась деревянная церковь во имя Тихвинскія иконы Богородицы. Въ бытность Корнеля де-Вруина, на той горѣ росли еще два дерева, но уже при немъ, вслѣдствіе непрерывной работы рѣки, громадная гора, сильно подмытая снизу, разсѣлась и обвалилась, вслѣдствіе чего съ вершины и до подошвы осыпавшейся горы обнаружилось предъ любознательнымъ взоромъ иностранца множество череповъ и человѣческихъ скелетовъ, вмѣстѣ съ обломками древнихъ гробницъ. При митрополитѣ Евгеніи, въ концѣ прошлаго вѣка, отъ этой горы не осталось уже никакихъ слѣдовъ. Обвалъ огромной горы не могъ не измѣнить кореннымъ образомъ первоначальнаго вида рѣки въ этомъ мѣстѣ. По актамъ мѣстныхъ архивовъ не трудно прослѣдить за этими измѣненіями. Такъ, бывшій Успенскій монастырь, выстроенный на берегу рѣки Воронежа въ концѣ XVI в., вслѣдствіе вышеупомянутаго подмыванія праваго берега, неожиданно очутился въ 1616 г. въ водѣ, такъ что алтарь висѣлъ надъ водою, но подмывъ монастырь, который вслѣдствіе этого былъ перенесенъ на старое хазарское поле, вода подмыла въ тоже время и громадную гору, о которой только что было упомянуто; гора, рухнувъ въ воду, преградила теченіе рѣки, которая, встрѣтивъ неожиданное препятствіе въ своемъ движеніи, естественно отклонилась влѣво. Этимъ легко объясняются слова митрополита Евгенія, который говорить: „Къ городу Воронежу, подъ самую гору, съ восточной стороны, прилегаютъ большое настоящее стремя рѣки и, проходя подъ вѣзмъ почти городомъ. при концѣ онаго отклоняется на лѣвую сторону, къ юго-

востоку, излучинами. Однакожь и сіе отклоненіе сдѣлалось только въ концѣ прошедшаго (писано въ XVII в.) столѣтія.“ Попадавшая въ воду земля послужила матеріаломъ, изъ коего вслѣдствіемъ сформировались острова въ рѣкѣ Воронежѣ противъ города, и въ этомъ именно періодѣ,—образованія острововъ, засталъ ее Петръ Великій, посѣтившій впервые Воронежъ въ 1694 г. Теперь обратимся къ разъясненію вопроса, что привело великаго монарха въ этотъ глухой украинный городъ?

„Турскій салтанъ и Крымскій ханъ съ ихъ басурманской силой—заклятые враги христіанства и православнаго народа“,—постоянно твердили наставники юному Петру, и слова эти запали въ душу пылкаго царевича. Нѣсколько ужасныхъ набѣговъ, совершенныхъ Татарами въ 1679—80 гг., стоившихъ Россіи много десятковъ тысячъ жизней убитыми и плѣнными, и разорившихъ не мало городовъ и селъ, такъ повліяли на впечатлительную душу Петра, что даже стрѣлцкіе бунты не могли изгладить изъ сердца его страстнаго желаніе, развѣ навсегда покончить съ ордынскими хищниками. Лишь только потухъ мятежный факель стрѣлцкихъ бунтовъ, какъ Петръ съ лихорадочной посѣпшностью принялся созидать армию на новыхъ началахъ, замѣняя буйныхъ и вредныхъ государству стрѣлцовъ здоровыми народными элементами. Нѣсколько смотровъ и маневровъ, произведенныхъ имъ въ теченіи 1693 г., оставили въ немъ впечатлѣніе, что вновь сформированная армія удовлетворительна, что она способна одерживать победы, но прежде чѣмъ предпринять рѣшительную войну, исходъ которой могъ имѣть роковыя послѣдствія, необходимо было серьезно провѣрить боевую готовность юной арміи, Въ августѣ 1694 г., подъ ближайшимъ наблюденіемъ и по плану генерала Патрика Гордона, была сооружена подъ селомъ Кожуховымъ земляная крѣпость, для осады и защиты которой Петръ раздѣлил свое войско на двѣ части. Часть войска, защищавшая крѣпость, находилась

подъ начальствомъ Ив. Ив. Вутурлина, а осаждавшею командовалъ князь Фед. Юрьев. Ромодановскій. Приступы длились до 15 октября и окончились взятіемъ крѣпости (по задачѣ) Ромодановскимъ, т. е. побѣдою новаго войска надъ старымъ, коимъ командовалъ Вутурлинъ. Но эта примѣрная осада, наглядно доказавъ негодность старыхъ войскъ, не выяснила преимуществъ и переформированнаго, почему была назначена другая примѣрная осада земляной крѣпости, построенной, по приказанію царя, Лефортомъ. Генералу Гордону съ особымъ войскомъ была поручена защита крѣпости, а корпусу Лефорта — осада ея. И оборона и нападеніе велись съ обѣихъ сторонъ настолько удовлетворительно, что Петръ увѣровалъ наконецъ въ боевую готовность своей арміи. Эти примѣрные штурмы крѣпости юнымъ, но уже великимъ Петромъ напоминаютъ взмахи крыльевъ молодого орла, впервые собирающагося покинуть гнѣздо для самостоятельныхъ поисковъ добычи. Нетерпящая отлагательства, желѣзная воля Петра, тотчасъ послѣ удачной примѣрной осады оглянувшись на Воронежъ, — рванулась въ тотъ далекій украинный городокъ, откуда искони вель ближайшій и удобнѣйшій водной путь въ земли заклятыхъ враговъ славянскаго міра...

Глубокою осенью того же (1694) года царь прѣхалъ въ Воронежъ и немедленно осмотрѣлъ всѣ окрестности города; объѣхалъ рѣку, посѣтилъ острова и вытребовалъ изъ Москвы голландскихъ мастеровъ, указавъ имъ по готовымъ чертежамъ и планамъ приступить къ постройкѣ цитадели, каменнаго амбара (или цейхгауза), верфи и множества деревянныхъ построекъ.

Ранѣе упомянутая гора, обвалившись, между прочимъ способствовала образованію близъ Чижовскихъ горъ огромнаго полуострова, далеко выдававашагося на средину рѣки. Царь Петръ указалъ на этомъ полуостровѣ быть цитадели. Западная сторона полуострова, еще связанная съ правымъ берегомъ, была нарочно прокопана, и цитадель очу-

тилась, такимъ образомъ, на островѣ. Кирпичъ для кладки стѣнъ цитадели, а затѣмъ и цейхгауза изготовлялся и доставлялся изъ кирпичнаго завода, понынѣ существующаго за садомъ фонъ-Вринкмана. Собщеніе цитадели съ берегомъ поддерживалось длиннымъ мостомъ, тянувшимся отъ цитадели до церкви Успенія и упиравшимся въ берегъ далеко позади ея. Причина, почему мостъ имѣлъ это направленіе, заключалась въ томъ, что мимо церкви Успенія шель спускъ изъ города, въ этой цитадели и, вѣрнѣе всего, въ сѣверо-восточномъ углу ея помѣщался дворецъ Великаго Петра. Какъ видно на рисункѣ де-Вруина, въ сѣверозападной сторонѣ цитадели находилась часовня; нынѣ на томъ мѣстѣ также сооружена часовенка. Непостижимымъ образомъ, цитадель — это замѣчательное сооруженіе гениальнаго Петра — забыта историками, въ одинъ голосъ повторяющими неправдоподобное сообщеніе Волховитинова, который увѣряетъ, что въ бывшемъ въ 1748 г. пожарѣ будто-бы сгорѣли всѣ постройки Петра I въ Воронежѣ, за исключеніемъ цейхгауза. Никому въ голову не пришла мысль, какъ это предусмотрительный царь, строившій каменные амбары, могъ построить подъ самымъ городомъ деревянную цитадель, способную сгорѣть и взлетѣть на воздухъ! Дѣло въ томъ, что въ этомъ пожарѣ погибли лишь адмиральтейскій дворъ и царевъ шатеръ, находившійся въ домѣ, нанятомъ у подъячего Игната Маторина, какъ и много другихъ домовъ, находившихся на берегу. Цитадель-же не горѣла потому, что она тогда, какъ и нынѣ, находилась на искусственномъ островѣ, и нынѣ, какъ и тогда, ее легко было узнать на рисункѣ де-Вруина, изображающемъ видъ ея въ 1702 г. Простой народъ, немудрствующій лукаво, не читавшій трудовъ, нашихъ изслѣдователей, на вопросъ — гдѣ былъ дворецъ царя Петра, не задумываясь, указываетъ на это оригинальное зданіе, видѣющееся на берегу рѣки и носящее на себѣ несомнѣнные слѣды голландской архитектуры. И нынѣ еще замѣтны слѣды рва позади цитадели, превратившейся вполнѣдствіи въ грязную шерстоминою. Къ этой цитадели въ настоящее время можно подойти со стороны города, по

сыхому пути, потому что отъ нѣкогда прорытаго рва остались едва замѣтные слѣды, но особенно характерно зданіе со стороны рѣки. Лодка причаливаетъ къ лѣстницѣ, ведущей къ главному входу въ бывший дворецъ Петра. Чуждая историческихъ собраній коммерція туго набилла шерстью и царственные покои и аммуниціонный магазинъ — цейхгаузъ! Съ нашей стороны было-бы исторической заслугой вырвать изъ рукъ космополитической коммерціи дорогой намъ памятникъ — цитадель съ дворцомъ, хотя-бы на тѣхъ же условіяхъ, на какихъ былъ спасенъ другой памятникъ временъ Петра — цейхгаузъ; иначе насъ ждетъ заслуженный упрекъ потомства за равнодушіе къ памяти царя, которому не перестаетъ удивляться весь мыслящій міръ. Часовня, находившаяся въ цитадели, не могла вмѣстить въ себѣ всѣхъ помощниковъ Петра, наплывъ которыхъ на Воронежѣ былъ громадный, вслѣдствіе чего Петръ избралъ Успенскую церковь адмиралтейскою, съ каковою цѣлью она была вновь перестроена каменнымъ строеніемъ, къ малому удовольствію святителя Митрофана, страстнаго любителя благолѣпія храмовъ, которому одна только скудость средствъ могла помѣшать сдѣлать тоже самое съ прочими деревянными храмами своей епархіи. Ранѣе всѣхъ сооруженийъ Петра посѣбла верфь, какъ крайне не-

Ц Е Й Х Г А У З Ъ.

Какъ выше было упомянуто, постройка арсенала или цейхгауза закончена въ 1696 году. Зданіе это построено сначала все изъ кирпича, въ два этажа, стѣны фундамента въ 14 футовъ толщиною и, подобно цитадели, тоже голландской архитектуры, по образцу амстердамскаго арсенала, — **Натенбургъ** (Kattenburg). Голландскіе архитекторы, строившіе арсеналь, не могли конечно предвидѣть наступившій немного позднѣе политическій осложненія, сдѣлавшія Воронежъ складочнымъ мѣстомъ всякихъ военныхъ припасовъ, морскихъ и сухопутныхъ, вслѣд-

затѣйливое, несложное сооруженіе, къ тому-же наиболѣе необходимое; цитадель же съ дворцомъ и цейхгаузъ были окончены въ срединѣ 1696 г. До окончанія этихъ работъ, Петръ, посѣщая Воронежъ, жилъ въ домѣ подъячаго И. Маторина, и это временное, вслѣдствіи сорѣввшее помѣщеніе, въ отличіе отъ дворца, носило названіе **царскаго шатра**. Позднѣе этихъ двухъ посѣбла Успенская церковь, постройка которой окончилась лишь въ 1699 г.

Но прежде чѣмъ перейдемъ къ описанію дальнѣйшей судьбы Цейхгауза, бросимъ бѣглый взглядъ на остальные памятники рукъ Петра. На Чижовкѣ понынѣ цѣль царскій садъ, служившій въ прошломъ вѣсѣ лѣтнимъ мѣстопребываніемъ начальниковъ Воронежской губерніи; нынѣ онъ извѣстенъ подъ названіемъ **Викулиной рощи**. Береговая укрѣпленія рѣки Воронежа до шлюза включительно вмѣстѣ съ громадными деревьями окружающими шлюзъ — все это памятники царя Петра, все это взываетъ о сохраненіи, во имя уваженія къ памяти Великаго Преобразователя Россіи, и во имя уваженія къ самимъ себѣ. Наконецъ, пощады къ себѣ требуютъ отъ насъ опустѣлые доки и развалины бывшей Тавровской крѣпости и царскій домикъ въ Валуйкахъ...

ствіе чего надъ арсеналомъ былъ воздвигнуть третій этажъ, — не каменный, а деревянный, какъ для скорости, такъ и потому, что тяжелое зданіе и безъ того садилось въ мягкій грунтъ искусственной насыпи, которая предварительно была сооружена подъ арсеналомъ, и внутри двора цитадели (самая цитадель, подобно многимъ петербургскимъ зданіямъ, какъ мнѣ передавали построена на сваяхъ). Не знаю, на сколько достовѣрны свѣдѣнія, сообщаемыя нѣкоторыми писателями, будто въ арсеналѣ одно время хранились до 150 пушекъ, изъ числа

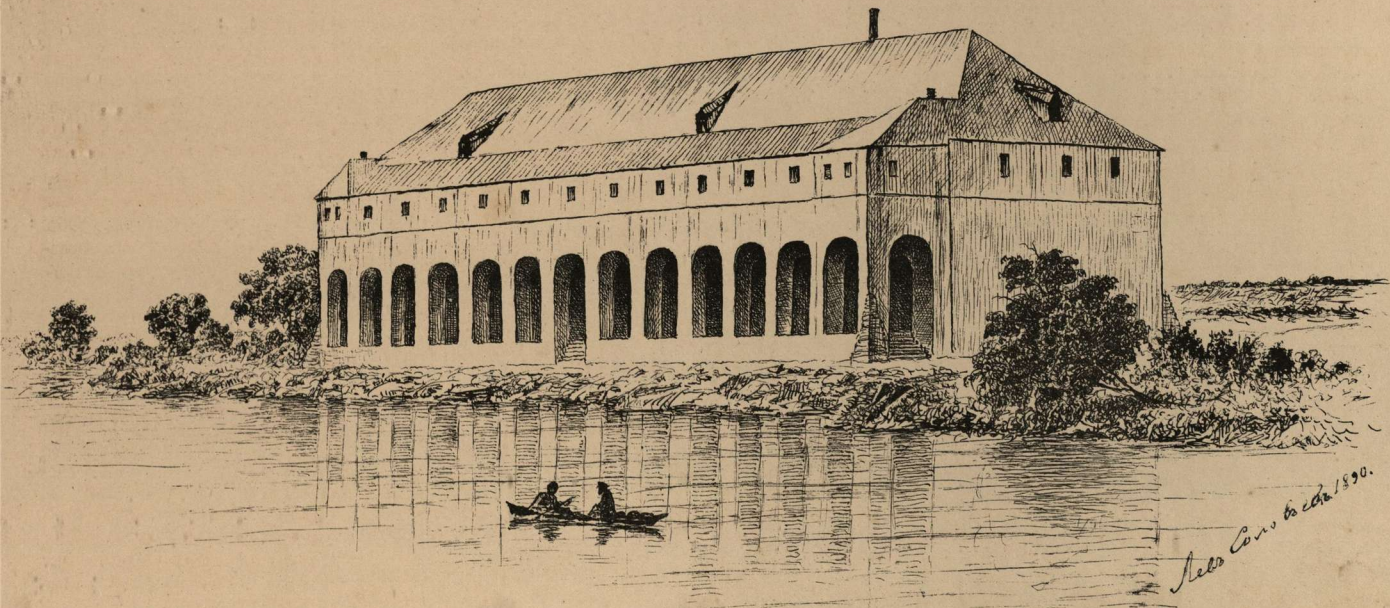


Рис. XV. Видъ „Дейхгауза“ Петра I на р. Воронежѣ въ срединѣ XIX ст. (Рис. съ нат. Л. Г. Соловьевъ).

подаренныхъ шведскимъ королемъ. Если даже допустить, что въ тѣ времена нижній этажъ весеннимъ разливомъ еще не затопляло (верхній не выдержалъ бы эту тяжесть), то и въ такомъ случаѣ сомнительно, чтобы Петръ допустилъ занять сравнительно маленькій арсеналъ такимъ множествомъ пушекъ, когда въ его распоряженіи находилась просторная цитадель, вполне приспособленная для хранения орудій и военныхъ припасовъ. Правда, очевидно, на сторонѣ неизвѣстнаго иностраннаго путешественника (Pseudo-Cruys), который передаетъ, что въ его бытность въ Воронежѣ (1703) тамъ, т. е. въ арсеналѣ, хранились якоря, морскіе канаты, блоки и другія корабельныя принадлежности, т. е. все такіе предметы, которые по назначенію своему предназначены на постоянное пребываніе въ сырости. Въ верхнихъ же этажахъ арсенала хранились лишь нужнѣйшія вещи для флота, каждый сортъ находился въ особомъ мѣстѣ, начиная отъ платья и кончая малѣйшими вещами, нужными матросамъ. Арсеналъ или цейхгаузъ сыгралъ свою роль въ одно время съ прочими сооружеиіями гениальнаго монарха и вмѣстѣ съ остальными памятниками Петровской эпохи онъ былъ заброшенъ съ того момента, какъ прекратилось кораблестроеніе на Воронежѣ. Удивительная судьба цейхгауза! Судя по словамъ митрополита Евгенія, цейхгаузъ во все продолженіе XVIII-го вѣка служилъ складомъ амуничныхъ вещей. Въ 1780-мъ году, пострадавшій отъ времени третій, деревянный, этажъ былъ сломанъ и съ тѣхъ поръ цейхгаузъ остался двухъ этажнымъ зданіемъ; въ 1799 году онъ былъ вторично перекрытъ. Въ началѣ текущаго столѣтія цейхгаузъ съ пристройкою былъ переименованъ въ госпиталь для инвалидовъ офицеровъ и солдатъ—преимущественно флотскихъ. (Ж. М. В. Д. 1836, № 7). Затѣмъ, по непонятнымъ и, надо сказать правду, крайне непатріотичнымъ соображеніямъ, бывшее Комисариатское вѣдомство, въ распоряженіи котораго находился цейхгаузъ, продало его въ 1812 году съ публичныхъ торговъ частному лицу на сломъ, за 12000 руб. ассигн. Частное лицо, фамилію котораго не приводимъ, не мало по-

трудилось надъ разрушеніемъ цейхгауза, но сломать окрѣпшее отъ времени массивное каменное зданіе оказалось не по силамъ невѣжественному обладателю драгоцѣннаго памятника временъ Петра.

Пока въ Воронежѣ пребывали такіа просвѣщенные личности какъ митрополитъ Евгеній (тогда еще въ скромной должности префекта семинаріи), а въ званіи начальника губерніи состоялъ просвѣщенный А. В. Сонцовъ, т. е. въ концѣ прошлаго вѣка, не только цейхгаузъ не могъ быть проданъ съ публичныхъ торговъ на сломъ, но дѣлались серьезныя попытки къ учрежденію изъ предметовъ древности, собранныхъ на мѣстѣ, историческаго музея. Этотъ музей, помѣщавшійся въ цейхгаузѣ, если не былъ особенно богатъ коллекціями, то все же былъ настолько интересенъ, что обратилъ на себя вниманіе тогдашняго ученаго міра. Безсмертный историкъ нашъ Карамзинъ по поводу этого рассказываетъ слѣдующее: „Въ Воронежскомъ цейхгаузѣ хранились—думаю, хранятся и нынѣ (увѣ!)—мелкія кожаныя монеты: на одной сторонѣ оныхъ изображенъ Св. Георгій, а на другой слова: Царь и Великій Князь Иванъ“. Отъ нѣкоторыхъ стариковъ слышалъ и я, что въ этомъ музеѣ хранились разныя издѣлія собственныхъ рукъ Петра, какъ кубки, лапти, ложки, инструменты, чертежи, планы, рисунки, модели. О модели новаго рода корабля, сдѣланной на Воронежѣ Петромъ собственными руками, говоритъ митрополитъ Евгеній, что „модель сія до нынѣ сохраняется въ каменномъ магазинѣ или цейхгаузѣ“. Но съ наступленіемъ XIX в. митрополитъ Евгеній покинулъ Воронежъ и въ одно время съ нимъ, надо полагать, и просвѣщеніе покинуло городъ: большинство драгоцѣнныхъ историческихъ предметовъ, съ такимъ трудомъ собранныхъ, безслѣдно исчезло, а самъ цейхгаузъ вмѣстѣ съ островомъ проданъ съ публичныхъ торговъ! Непостижимо, какъ это въ Воронежѣ не нашлось ни одного просвѣщеннаго челоуѣка, который бы взялъ на себя трудъ объяснить согражданамъ всю неприглядность подобнаго дѣянія? Какъ это не протестовали мѣст-

ные представители науки: инженеры, врачи, учебный персонал et tutti quanti?

Не будучи в силах сломать необыкновенно прочное зданіе, воронежцы ограничились тѣмъ, что разорили его. Цѣлыхъ 14 лѣтъ, т. е. съ 1812 по 1826 г., цейхгаузъ простоялъ разореннымъ гнздомъ, по выраженію одного старожилы, въ ожиданіи возвращенія просвѣщенія въ Воронежъ. Оно возвратилось сюда въ лицѣ Бориса Антоновича Адеркаса, прибывшаго въ Воронежъ въ должности начальника губерніи 21 декабря 1826 г. Осмотрѣвъ весною цейхгаузъ, Борисъ Антоновичъ немедленно предписалъ Воронежскому губернскому землемѣру составить въ двухъ экземплярахъ планъ и фасадъ каменнаго зданія, именуемаго цейхгаузомъ, и представить оныя къ его превосходительству безъ замедленія. „О исполненіи сего, говорится въ цитируемомъ документѣ, симъ вамъ предписываю дабы вы послѣшили какъ **наивозможно скорѣе** сіе окончить и планъ представить ко мнѣ“. Получивъ столь строгое предписаніе, землемѣръ кинулся разыскивать документы, касающіеся цейхгауза, но — ихъ не оказалось. Зданіе съ островомъ пришлось съизнова снять съ натуры и сочиненные планы были немедленно представлены начальнику губерніи. Казалось-бы, такъ удачно начатое дѣло должно было быстро придти къ концу, но Борисъ Антоновичъ до конца своего управленія губерніею (11 февр. 1830 г.) не перестававшій заботиться о спасеніи памятника, такъ и уѣхалъ ничего не успѣвъ, хотя инициатива, безусловно, принадлежитъ ему. Къ счастью, его смѣнилъ не менѣе просвѣщенный и не менѣе энергичный администраторъ — Дмитрій Николаевичъ Вѣгичевъ, съ именемъ котораго связано такъ много хорошаго для Воронежа. (Памятникъ Петру I, публичная бібліотека, приобрѣтеніе цейхгауза и мн. др.) Имѣя въ виду крайнюю медлительность подчиненныхъ въ исполненіи распоряженій своего просвѣщеннаго предшественника, Дмитрій Николаевичъ принималъ мѣры для огражденія себя отъ подобной неудачи. Кро-

мѣ того, не ограничиваясь простымъ приобрѣтеніемъ цейхгауза въ казну, онъ задумалъ соорудить памятникъ Петру I, соединивъ одно съ другимъ, въ одинъ общій памятникъ Виновнику славы Воронежца.

15 мая того-же (1834) года послѣдовало Высочайшее утвержденіе положенія комитета министровъ о сооруженіи въ городѣ Воронежѣ памятника Императору Петру I-му, согласно представленному Воронежскимъ гражданскимъ губернаторомъ предположенію, заключавшемуся въ слѣдующемъ:

1. Сохранившееся на островѣ близъ города Воронежца каменное зданіе (цейхгаузъ), служившее при Императорѣ Петрѣ I-мъ хранилищемъ стреловыхъ корабельныхъ матеріаловъ, приобрѣсть покупкою отъ нынѣшняго владѣльца сего зданія, равномерно приобрѣсти покупкою островъ, заключающій въ окружности около 10 десятинъ земли, на которомъ находится означенное зданіе.

2. Въ верхнемъ этажѣ сего зданія устроить храмъ во имя святи-теля Митрофана, воронежскаго чудотворца, для коего употребить иконностасъ бывшаго азовскаго собора, хранящійся въ павловскомъ городскомъ соборѣ, и сверхъ того собрать и помѣстить въ оный св. иконы и часть церковныхъ утварей, сохранившихся отъ временъ Петра Великаго въ церквахъ города Воронежца. Въ храмѣ семь отправлять богослуженіе, кромѣ обыкновеннаго храмоваго праздника, воскресныхъ и праздничныхъ дней, въ дни рожденія, тезоименитства и кончины Императора Петра Великаго, въ которые послѣ обѣды совершать поминовеніе о семь Государѣ, а также и во всѣ другіе дни, ознаменованные достопамятными событіями въ царствованіе Его; по совершеніи литургіи и поминовенія, дѣлать угощеніе бѣднымъ изъ суммы, которая можетъ быть для сего пожертвована добродетельными дателями, или изъ экономіи, остающейся отъ городскихъ доходовъ.

3. Въ день рожденія Государя Императора Николая Павловича, 25 іюня, и въ день тезоименитства Наслѣдника Престола Его Высоче-

ства Государя Цесаревича и Великаго Князя Александра Николаевича, 30 августа, назначить празднество и большое гулянье на островѣ, на коемъ находится сіе зданіе. Въ сіи торжественные праздники, утромъ, послѣ обѣдни и молебствія о здравіи и благоденствіи Государя Императора и всей Императорской Фамиліи, дѣлать также угощеніе бѣднымъ, а потомъ вечеромъ иллюминацію зданія и всего острова, изъ добротныхъ пожертвованій, или также изъ экономіи городскихъ доходовъ.

4. Ту комнату сего зданія, гдѣ, какъ извѣстно по преданіямъ, находился кабинетъ Императора Петра Великаго, или такъ называемая Рабочая Палата (1) отдѣлать, принаравляясь въ убранствѣ и украшеніи ко временамъ царствованія Его. Въ сію комнату потщиться собрать изъ всѣхъ мѣстъ по губерніи и вообще по Россіи разныя вещи, мебель и другіе предметы, принадлежавшіе лично Петру Великому, преклоняя имѣющихъ оныя къ добротному пожертвованію, или приобрести покупкою изъ суммы, которая будетъ собрана на устройство сего памятника; сверхъ того купить и хранить въ сей комнатѣ дѣянія Петра Великаго, анекдоты и другія книги, относящіяся къ Его царствованію, а стѣны сей комнаты украсить портретами сего Государя, планами выигранныхъ имъ сухопутныхъ и морскихъ сраженій и портретами знаменитыхъ полководцевъ Его времени и другихъ особъ, пользовавшихся милостію и довѣренностію сего Монарха.

5. Прочія комнаты въ семь зданіи отдѣлать вчернѣ, и на первый случай помѣстить въ нѣкоторыхъ изъ нихъ одного раненаго офицера, безпорочнаго поведенія и хорошей нравственности, въ званіи смотрителя сего зданія и шесть раненыхъ инвалидовъ нижнихъ чиновъ преимущественно служащихъ во флотѣ, въ должность сторожей.

6. Устроить около сего зданія кругомъ куртины и дорожки, для публичнаго гулянья.

7. На возвышенной горѣ, находящейся противъ самаго зданія бывшаго цейхауза, съ которой, по мѣстному ея положенію открытъ

видъ на всѣ стороны на нѣсколько верстѣ, въ особенности же по дорогѣ изъ Грузіи, устроить памятникъ Императору Петру Великому въ видѣ обелиска; на пьедесталѣ воздвигаемаго памятника предполагается, вмѣсто барельефовъ на каждой сторонѣ помѣстить слѣдующія надписи:

На 1-й. Незабвенному Благодѣтелю и Отцу Отечества.

На 2-й. Основателю побѣдоноснаго Россійскаго Флота.

На 3-й. Государю Императору Петру Великому.

На 4-й. Благодарное потомство. Сооруженъ 1834 года.

По рассмотрѣніи означеннаго представленія Воронежскаго гражданскаго губернатора, министръ внутреннихъ дѣлъ представлялъ о семъ на разрѣшеніе комитету министровъ, по положенію коего Его Императорское Величество Высочайше повелѣть соизволилъ: предоставить воронежскому гражданскому губернатору сдѣлать нынѣ же распоряженіе о приглашеніи дворянства и прочихъ сословій ввѣренной ему губерніи къ пожертвованіямъ на сей предметъ, съ тѣмъ впрочемъ, чтобы къ покупкѣ зданія цейхауза и самаго острова приступлено было немедленно, коль скоро соберется достаточная на то сумма, не ожидая дальнѣйшаго успѣха сдѣланнаго къ приношеніямъ вывоза (См. II Собр. Зак. IX № 7081).

Не можемъ не остановиться на подчеркнутыхъ словахъ въ началѣ 4-го пункта. Не понимаемъ, откуда Комитетъ о сооруженіи памятника Петру I-му могъ почерпнуть подобныя свѣдѣнія? По преданію? Но народное преданіе, воплотивъ согласно съ повѣствованіемъ очевидцевъ-инострanceвъ, которые говорятъ о цейхаузѣ (арсеналѣ) какъ о „магазиннѣ“, сверху до низу набитомъ амуничными вещами и корабельными принадлежностями. Народное преданіе упорно повторяетъ за де-Бруинномъ, который говоритъ, что дворецъ находился въ самой цитадели. Нынѣшнюю Капканшикову мойку де-Бруинъ называетъ la citadelle ou le

Dvoretz, тоже самое подтверждаютъ въ настоящее время воронежскіе старожилы, безъ сомнѣнія нечитавшіе ни Voyage en Moscovie де-Вруина, ни описаніе Воронежской губерніи Волховитинова. Дѣло въ томъ, что этотъ почтенный во всѣхъ другихъ отношеніяхъ историкъ и ученый внесъ въ свой трудъ, вѣроятно по ошибкѣ, слѣдующее, ровно ни на чемъ не основанное извѣстіе: „Изъ всѣхъ древнихъ строеній города Воронежа, говоритъ онъ, къ сожалѣнію, не осталось до нынѣ ничего, кромѣ вышеупомянутаго за рѣкою каменнаго магазина или цейхгауза, построеннаго Петромъ Великимъ и еще сарая два каменные жъ. Причиною тому были многіе и весьма опустошительные въ городѣ Воронежѣ пожары... (см. Волх. II. О. В. г. стр. 60) Обаяніе Волховитинова, какъ ученаго и историка, столь велико, что даже такіе осторожные изслѣдователи, какъ Второвъ и Де-Пуле, а за ними и всѣ прочіе повторяли одну и ту же ошибку. Такимъ образомъ де-Вруинъ съ его довольно точнымъ снимкомъ вида Петровскаго дворца и цитадели, въ которомъ и теперь не трудно узнать зданіе, гдѣ помѣщается Капканщикова мойка, а за тѣмъ народное преданіе, упорно указывающее на это зданіе какъ на бывшій дворецъ Петра I—съ одной стороны, а съ другой Волховитиновъ, повѣствующій о единственномъ уцѣлѣвшемъ памятникѣ—цейхгаузѣ! Только въ отчетѣ капитанъ-лейтенанта Елагина, бывшаго въ Воронежѣ въ 1860 году, нашли мы нѣсколько строкъ, близкихъ къ истинѣ. Нѣсколько ниже (цейхгауза), по правому берегу Воронежа, на мѣстѣ нынѣшней шерстяной мойки купца Капканщикова,—говорится въ приведенномъ отчетѣ,—по показанію многихъ, стоялъ дворецъ Петра Великаго“. Къ сожалѣнію, Елагинъ велѣдъ затѣмъ опять таки ссылается все на одинъ и тотъ же источникъ (Волховитинова) какъ на неопровержимое доказательство того, что дворецъ, будто-бы, сгорѣлъ а на мѣстѣ дворца построена мойка. Не говоря уже о странности предположенія, что Петръ, строившій наменный амбаръ на уединенномъ островѣ, могъ построить деревянную цитадель съ дворцомъ близъ самаго берега, покрытаго деревянными же постройками, далѣе, оставляя

безъ вниманія и то обстоятельство, что названная мойка очень походить на видъ цитадели у де-Вруина, укажемъ на тотъ весьма вѣскій фактъ, что мѣстные старожилы въ дни молодости своей, т. е. въ самомъ началѣ этого столѣтія знали эту мойку въ томъ же ветхомъ состояніи, какъ и нынѣ, „только по углу тогда еще стояли башенки какъ у Московской заставы“, говорилъ мнѣ одинъ старикъ (Поздняковъ), никогда не видавшій рисунка де-Вруина, и тѣмъ самымъ устранилъ послѣднее сомнѣніе. Наконецъ, достаточно лично осмотрѣть мойку, чтобы убѣдиться въ одновременности постройки ея и цейхгауза. Но вернемся къ послѣднему.

Журналомъ отъ 28 августа 1834 года, состоявшимся въ Комитетѣ о сооруженіи памятника Петру I-му, постановлено было приобрести въ собственность города Воронежа островъ, на которомъ находится цейхгаузъ, въ количествѣ десяти десятиинъ 1100 □ с., по условленной цѣнѣ за 3508 р. 82 к., у владѣльца его, отставнаго полковника и кавалера Петра Якимова. 24 апрѣля 1835 г. островъ былъ законнымъ порядкомъ переданъ во владѣніе города, представителемъ котораго при семъ случаѣ былъ гласный общей градской думы, Клемешевъ. Въ то же время комитетъ приобрѣлъ покупкою и цейхгаузъ, находившійся въ частномъ владѣніи у купеческой жены Елисаветы Титовой за 10.000 руб. и передавъ его также во владѣніе городской думы, предписывалъ ей тотчасъ командировать архитектора для описи цейхгауза въ настоящемъ его видѣ. На возобновленіе зданія и укрѣпленіе острова составлена была сметъа въ 37,456 р. 50 к.

Дѣла Комитета пошли сначала не дурно. Открывшаяся подписка была встрѣчена съ большимъ сочувствіемъ. Съ этого момента судьба памятника Петру I-му тѣсно сливается съ судьбою цейхгауза и тянется неразрывно въ продолженіе цѣлой четверти вѣка, т. е. до 1860 г. Въ томъ-же (1834) году, въ день рожденія Императора Николая Павловича, 25 іюня, отъ Успенской церкви былъ первый церемониальный ходъ

на островъ чрезъ мостъ, построенный на средѣ тѣа городского головы Павла Елисеѣва. Около зданія цейхгауза были разставлены столы, на которыхъ угощали бѣдныхъ жителей города. Въ этотъ вечеръ цейхгаузъ и островъ были впервые иллюминированы послѣ Петра I-го, у котораго, какъ извѣстно, фейерверкъ и иллюминація были любимѣйшими развлечениями. Гулянье вышло на столько удачнымъ, что Комитетъ опредѣлилъ оставить въ существующемъ видѣ мостъ и другія устройства для ежегодныхъ церемоніальныхъ ходовъ на будущее время, а охраненіе ихъ также поручилъ Думѣ, которая съ своей стороны возложила эту обязанность на одного изъ своихъ гласныхъ. Но тутъ то и обнаружилось начало той неурядицы, которая и была причиною печальнаго конца предпріятія, такъ благоразумно начатаго. Здѣсь, въ отношеніи В. А. Адеркаса и Д. Н. Вѣгичева, впоследствии вполне оправдалась старинная пословица: что — „одинъ въ полѣ не воинъ“, что самые энергичные администраторы безсильны, если у нихъ нѣтъ честныхъ и способныхъ исполнителей.

Уже въ 1835 г., т. е. вскорѣ послѣ принятія на себя новой обязанности, гласный Клемешовъ донесъ городскому головѣ, а тотъ въ свою очередь Комитету, что несмотря на караулъ изъ нѣсколькихъ человекъ, не смотря на бдительный съ его стороны надзоръ, въ охраняемыхъ подъ его присмотромъ вѣщахъ послѣдовала убыль. Причина убыли приписывалась гласными: въ зданіи цейхгауза — поврежденію и расхищенію, а на мосту — **быстротѣ воды** (!). Тутъ только Комитетъ повналъ свое полнѣйшее безсиліе въ борьбѣ съ хищничествомъ, а потому распорядившись разобрать мостъ и свести матеріалъ для лучшаго храненія въ городъ, дальнѣйшія заботы по устройству памятника и ремонту цейхгауза возложилъ на воронежскаго уѣзднаго предводителя дворянства. Сдѣлавъ это постановленіе, Комитетъ вмѣстѣ съ симъ предписалъ городской думѣ всѣ находящіеся въ ея вѣдѣніи матеріалы сдать ему, уѣздному предводителю дворянства. Принявъ вещи, уѣздный предводитель въ свою очередь также немедля донесъ губернатору, что изъ оставшагося уже по рѣдѣ упоманутой „убыли“, опять **не достаетъ** многоаго. Возмущенный эти-

ми безконечными убылями, губернаторъ сдѣлалъ строгій запросъ думѣ, — почему сданы не всѣ вещи по описи? Дума въ свою очередь обратилась за разъясненіемъ причины этой хронической убыли къ гласному, завѣдывавшему матеріалами. Послѣ цѣлаго ряда повторныхъ запросовъ, гласный далъ наконецъ объясненіе, что уѣздный предводитель дворянства перевезъ всѣ матеріалы въ цейхгаузъ, безъ его, гласнаго, **формальной** сдачи, а зачѣмъ онъ, предводитель, поступилъ такъ, это ему, гласному, неизвѣстно, а по сему **покорнѣйше** просилъ изъавить его отъ ответственности...

Начатія уѣзднымъ предводителемъ работы въ цейхгаузѣ также не поражали ни своею быстротою, ни экономіею въ расходованіи собранныхъ пожертвованій. Въ томъ же 1835 г. онъ доноситъ Комитету, что медленность происходитъ отъ недостатка средствъ, а потому просилъ пополнить смѣту еще на 1908 р. 94 к. Затѣмъ прошло почти цѣлыхъ три года, (1837) и за это время успѣли только перекрыть цейхгаузъ, настлать полы, устроить деревянную лѣстницу съ верхняго этажа внизъ и вставить рамы. Для окончательной же отдѣлки цейхгауза строители потребовали еще — 15980 рублей и 5 копѣекъ! Денежныя средства истощались *), а пожертвованія, какъ и слѣдовало ожидать, стали поступать все рѣже и рѣже... Въ довершеніе бѣды, въ ночь съ 3-го на 4-е ноября 1838 г. надъ Воронежемъ разразилась буря, которой сорвало съ цейхгауза часть новой желѣзной крыши и повредило строила. По распоряженію строительной комиссіи, помощникъ губернскаго архитектора г. Мокринскій представилъ смѣту, во что обойдется починка и окраска цейхгауза. Разсмотрѣвъ эту смѣту, начальникъ губерніи нашель ее неисправной и, возвращая ее обратно, рекомендовалъ строительной комиссіи поручить составленіе смѣты другому архитектору,

*) Въ 1838 г., какъ видно изъ архивныхъ дѣлъ, поступило пожертвованій — 47758 р. 74½ к., израсходовано — 47756 р. 54¼ к., въ остаткѣ — 2 р. 20 к.

г. Фортини. Въ тоже время за денежнымъ пособіемъ обратились въ Петербургъ. На эту просьбу тогдашній министръ внутреннихъ дѣлъ отвѣчалъ: „принимая во вниманіе, что дворяне и прочія сословія жителей Воронежской губерніи, по чувству благоговѣнія къ памяти императора Петра I, пожертвовали уже на возобновленіе древняго цейхгауза около 48000 р., нельзя сомнѣваться, что по тому же самому чувству захотятъ они довершить начатое намѣреніе пожертвованіемъ и остальныхъ затѣмъ 16000 р. нужныхъ на отдѣлку означеннаго зданія“. Въ заключеніе рекомендовались печатныя и личныя приглашенія къ дальнѣйшимъ пожертвованіямъ. Между тѣмъ цейхгаузъ нельзя было оставить безъ крыши. Назначили торги. Нѣкто Воронковъ просилъ 1300 р., а цеховой Чеботаревъ—1000 р.; послѣ долгихъ споровъ и пререканій, починку крыши поручили наконецъ послѣднему. Была уже пора: вѣдь въ ожиданіи ремонта цейхгаузъ полгода простоялъ раскрытый! Ремонтъ былъ провѣренъ архитекторомъ, который донесъ, что онъ нашелъ исправленія произведенными во всемъ согласно со смѣтою и т. д. —отзывъ весьма лестный для Чеботарева, успѣвшившаго поэтому своевременно получить свои 1000 р. Мы не безъ цѣли подчеркнули слово своевременно, ибо почти вслѣдъ за тѣмъ, въ ноябрѣ 1841 г., уѣздный предводитель доносилъ тогдашнему начальнику губерніи: „Цейхгауза смотритель донесъ мнѣ, что сего подбра 6 числа, бурей сорвало съ лицевой стороны того цейхгауза къ г. Воронежу желѣзную крышу, часть сбросало по луку, а часть —кинуло въ озеро и осталось только между слуховыми окошками...“ и т. д. Читая это любопытное донесеніе, управлявшій губерніею генераль-майоръ Николай Ивановичъ Лодыгинъ не вѣрилъ глазамъ своимъ. Надо правду сказать — было съ чего придти въ отчаяніе. Съ одной стороны пожертвованія почти прекратились, вслѣдствіе существовавшихъ безпорядковъ въ пріемѣ ихъ. Для примѣра укажемъ на г. Моговилова, внесшаго по подпискѣ 1000 р., но не взявшаго своевременно квитанціи; съ него впоследствии, какъ и съ многихъ другихъ лицъ, неоднократно взыскивали подписную, давно взысканную

сумму. Подобный безпорядокъ влялъ крайне вредно на поступленіе пожертвованій... Съ другой —непостижимая халатность и несочувственное отношеніе, чтобы не сказать болѣе, многихъ лицъ къ своимъ обязанностямъ. Такого-же мнѣнія былъ и генераль-майоръ Лодыгинъ, очевидно потерявшій подъ конецъ всякую надежду привести первоначальный проектъ своихъ предшественниковъ въ исполненіе, при подобномъ неблагоприятномъ условіяхъ. Потребовавъ къ себѣ всю отчетность и лично осмотрѣвъ произведенныя работы, Николай Ивановичъ донесъ министру внутреннихъ дѣлъ, что производившій постройку уѣздный предводитель велъ дѣло крайне небрежно, недобросовѣстно, что по отчетности обнаруживается излишняя передержка въ 30000 рублей. Что на его запросы уѣздный предводитель даетъ увертливые отговорки, „такъ что подлинной расходной книги съ документами,—говорится въ этомъ донесеніи—я увѣренъ что не скоро получу“. Въ заключеніе говорится: Вслѣдствіе всего этого, а равно и потому, что на окончательную отдѣлку цейхгауза потребно еще одновременно 15980 р. и 5 к. и по 1950 р. ежегодно, каковыя издержки по возобновленной подпискѣ никакъ не могутъ быть пополнены, я полагаю, дальнѣйшее возобновленіе цейхгауза бесполезнымъ, „ибо островъ, на которомъ оный существуетъ во время весны всегда затопляется полою водою, заливаюющею нижнія части зданія, и хотя предполагается возвысить берега, но едва-ли таковое возвышеніе будетъ прочно и возобновленіе его будетъ требовать частыхъ и не малыхъ издержекъ“. Вскорѣ послѣ этого, генераль-майора Лодыгина замѣнилъ генераль-майоръ Фонъ-дѣръ Ховенъ. Въ іюнѣ того же 1841 г. были проданы съ аукціона мостъ и всѣ прочіе запасные матеріалы (за 32 руб.), а въ мартѣ слѣдующаго 1842 года, былъ полученъ запросъ министра внутреннихъ дѣлъ, — какое употребленіе можно было бы сдѣлать изъ цейхгауза, въ виду того, что первоначальное предположеніе, за недостаткомъ способовъ, оказывается неудобноисполнимо? Генераль-майоръ Фонъ-дѣръ Ховенъ предлагалъ помѣстить въ верхнемъ этажѣ цейхгауза архивы присутствен-

ныхъ мѣстъ, а въ нижнемъ устроить склады; но прежде чѣмъ сообщить въ Петербургъ свое мнѣніе, онъ поручилъ архитектору Краснову составить смѣту, во что обойдется приспособленіе. Красновъ составилъ смѣту, изъ коей выяснилось, что прежде всего необходимо покрыть крышею злополучное зданіе, вторично простоявшее обнаженнымъ всю зиму и весну! 16 апрѣля 1842 г. ген.-м. Фонъ-деръ Ховенъ сдѣлалъ представленіе о предположеніи занять верхній этажъ цейхгауза архивомъ Воронежскихъ присутственныхъ губернскихъ мѣстъ, а нижній предоставить для складки казенныхъ вещей комиссаріатской комиссіи. Въ отвѣтъ на это изъ Петербурга дано было знать, что военное министерство не признаетъ для себя нужнымъ нижній этажъ цейхгауза, а потому предписывалось увѣдомить, какое можно сдѣлать другое употребленіе изъ нижняго этажа? На это ген.-майоръ Фонъ-деръ Ховенъ увѣдомилъ, что по его мнѣнію, въ нижнемъ этажѣ цейхгауза можно было бы помѣстить складъ вещей, принадлежащихъ квартирующему въ Воронежѣ драгунскому полку. (При этомъ донесеніи былъ приложенъ и планъ цейхгауза). 29 января 1843 г. министръ внутреннѣйшій увѣдомилъ начальника губерніи, что вслѣдствіе представленія его о недостаткѣ средствъ къ устройству предположеннаго въ Воронежѣ памятника императору Петру I, Его Императорское Величество, по положенію комитета господъ министровъ, Высочайше повелѣть соизволилъ: сооруженіе сказаннаго памятника отложить впредь, доколѣ откроется къ тому возможность; пріобрѣтенное же покупкою каменное зданіе, называемое цейхгаузъ, обратить въ городское вѣдомство, для употребленія по усмотрѣнію губернскаго начальства, съ тѣмъ, чтобы на обязанность упомянутаго вѣдомства возложено было сохраненіе и поддержаніе сего зданія въ настоящемъ его видѣ. На основаніи этого указа ген.-майоръ Фонъ-деръ Ховенъ 15 февраля того же (1843) года предписалъ градской полиціи немедленно принять цейхгаузъ отъ уѣднаго предводителя и передать въ городское вѣдомство, 31-го іюля того же года градская дума донесла начальнику губерніи, что гласный

Безруковъ принялъ въ городское вѣдомство отъ квартальнаго надзирателя Винярскаго цейхгаузъ, но что документовъ на пріобрѣтеніе цейхгауза не имѣется и гдѣ они находятся, неизвѣстно. Снова завязалась длинная переписка „о розыскѣ пропавшихъ документовъ“, — они однако не нашлись. Принявъ цейхгаузъ, градская дума приздумалась надъ вопросомъ, какое сдѣлать употребленіе изъ историческаго зданія? Сломать? — невозможно, да и запрещено; выискался кто-то поизобрѣтательнѣе, который указалъ на успѣшное примѣненіе бывшаго Дворца Петра Великаго подъ шерстомойню. Чѣмъ цейхгаузъ лучше дворца? Сказано — сдѣлано. Въ бытность г. Елагина въ Воронежѣ (1860) въ верхнемъ этажѣ цейхгауза находился складъ вещей запасныхъ баталіоновъ Волынскаго и Житомирскаго полковъ, а внизу производилась мочка, разборка и храненіе шерсти...

Десять лѣтъ спустя, цейхгаузъ былъ отданъ подъ шерстомойню купцу Борисову. Анонимный авторъ брошюры „Нѣсколько преданій изъ окрестностей Воронежа“ передаетъ, что при посѣщеніи имъ цейхгауза въ 1869 году, караульные увѣряли его, что въ цейхгаузѣ по ночамъ играютъ хозяева (домовые) отъ того, что по преданію, со времени самаго Петра I въ „чыхгаузѣ“ не служили молебна. Наконецъ, съ 1-го января 1876 г. вновь отремонтированное и снабженное надлежащими документами многострадальное зданіе — цейхгаузъ сдать городомъ вновь возникшему въ Воронежѣ Яхтъ-Клубу, подъ условіемъ выплатить половину ремонтной суммы въ теченіи 5 лѣтъ; впрочемъ, начиная со втораго пятилѣтія, т. е. съ 1 января 1881 г., платы уже не взыскивалось. Мы не будемъ распространяться о судьбѣ цейхгауза въ настоящемъ его положеніи, ова всѣмъ извѣстна; прибавимъ только, что при скудости средствъ Яхтъ-Клуба, надо удивляться современному благоустройству какъ самаго цейхгауза, такъ и острова Благовѣія предъ памятью великаго Петра, не можемъ не пожелать и остальнымъ памятникамъ Его дѣяній въ Воронежѣ, а въ особенности бывше-

му дворцу съ цитаделью наискорѣйшаго перехода въ подобныя же руки.

И если приобрѣтеніе мойки въ цѣломъ видѣ отъ нынѣшняго владѣльца ея въ настоящее время почему либо не возможно, то жела-

тельно было бы приобрести пока сѣверовосточную часть ея, наиболее сохранившую первоначальный видъ,—самый дворецъ, и устроить въ немъ историческій музей, начало которому уже положено Воронежскимъ губернскимъ статистическимъ комитетомъ.

Д. Ф. Вейнбергъ.

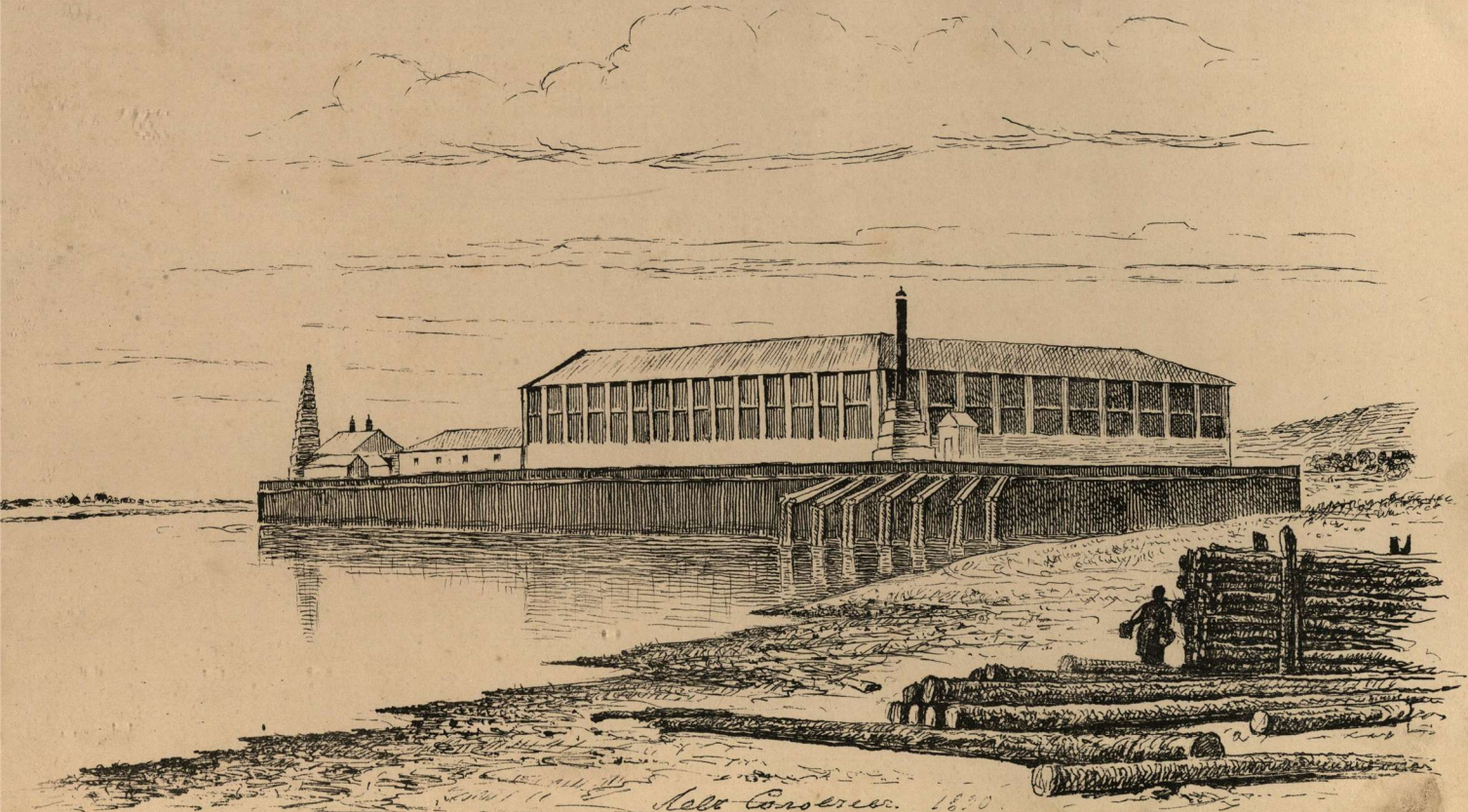


Рис. XVI. „Цитадель съ дворцомъ“ Петра I на р. Воронежѣ. (Рис. съ нату. Л. Г. Соловьевъ).

О Г Л А В Л Е Н И Е.

	Стр.		Стр.
О пѣли изданія. Дм. Мих. Позняка	1.	Казарское городище. Его-же.	35
Предисловіе. О значеніи историческихъ древностей. Евг. Львов. Маркова.	1	Пещерные памятники. Его-же.	41
Отъ автора. Леонида Борис. Вейнберга	9	1. Дивогорскій монастырь	49
Донъ и его историческіе памятники. Его-же.	11	2. Шатрище	51
Тюнинское селище. Его-же.	19	3. Бѣлогорье.	53
Донская Весѣда. Его-же.	21	Камень Буиль. Его-же.	55
Оксюзово городище. Его-же.	25	Слѣды Хазарской народности въ предѣлахъ Воронежской губерніи. Его-же.	59
Большой камень. Его-же.	27	Памятники дѣяній Петра Великаго въ Воронежѣ. Его-же.	73
Червленый Яръ. Его-же.	29		



Въ пользу Воронежскаго Александринскаго Дѣтскаго пріюта.

