



**Данное издание оцифровано
в Воронежской областной
универсальной научной библиотеке
им. И.С. Никитина**

394018, г. Воронеж, пл. Ленина, 2 / ул. Орджоникидзе, 36

Понедельник– четверг 9.00-20.00

Суббота, воскресенье 12.00-20.00

Пятница -выходной

<http://vrnlib.ru>

<http://vk.com/vounb>

e-mail: vounb@mail.ru

+7 (473) 255-05-91

р. 9/c
21

Журналы
Грезвычайного Воронеж.
губ. Зем. собрания
1871г.

ЛИСТОК СРОКА ВОЗВРАТА

КНИГА ДОЛЖНА БЫТЬ
ВОЗВРАЩЕНА НЕ ПОЗЖЕ
УКАЗАННОГО ЗДЕСЬ СРОКА

Колич. пред. выдач _____

24.12.98

К 9(с)
№ 92
b, d
XXVI 1/28

ЖУРНАЛЫ

ЧРЕЗВЫЧАЙНАГО

ВОРОНЕЖСКАГО ГУБЕРНСКАГО ЗЕМ-
СКАГО СОБРАНІЯ

1871 г.

ВОРОНЕЖЪ.

Въ типографіи В. А. Гольдштейна.

1871.

135

9(С136)



083.

К 9(с)
№ 92

ЖУРНАЛЫ

ЧРЕЗВЫЧАЙНАГО

ВОРОНЕЖСКАГО ГУБЕРНСКАГО ЗЕМ-
СКАГО СОБРАНІЯ

218842

Издано съ разрѣшеніемъ воронежскаго губернскаго

1871 г.



ВОРОНЕЖЪ.

Въ типографіи В. А. Гольдштейна.

1871.

ПРОВЕРЕНО

ВОРОНЕЖСКАЯ
ОБЛ. БИБЛИОТЕКА

кп

ЖУРНАЛЫ

ПРЕДВЫПИСНОЕ

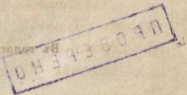
ВОРОНЕЖСКОГО ГУБЕРНСКАГО ЗЕМ-
ЛЕВЪДЪЛЪЧНАГО СЪБЪЩАЮЩАГО

Печатано съ разрѣшенія воронежскаго губернатора.

1871 г.



ВОРОНЕЖЪ.
Въ типографіи В. А. Голубицкаго.
1871.



IV) Собрание земского собрания в г. Воронеже 1871 года.

V) Проект о земском собрании в г. Воронеже 1871 года.

VI) Проект о земском собрании в г. Воронеже 1871 года.

VII) Проект о земском собрании в г. Воронеже 1871 года.

VIII) Проект о земском собрании в г. Воронеже 1871 года.

IX) Проект о земском собрании в г. Воронеже 1871 года.

X) Проект о земском собрании в г. Воронеже 1871 года.

XI) Проект о земском собрании в г. Воронеже 1871 года.

XII) Проект о земском собрании в г. Воронеже 1871 года.

XIII) Проект о земском собрании в г. Воронеже 1871 года.

XIV) Проект о земском собрании в г. Воронеже 1871 года.

XV) Проект о земском собрании в г. Воронеже 1871 года.

XVI) Проект о земском собрании в г. Воронеже 1871 года.

XVII) Проект о земском собрании в г. Воронеже 1871 года.

XVIII) Проект о земском собрании в г. Воронеже 1871 года.

XIX) Проект о земском собрании в г. Воронеже 1871 года.

XX) Проект о земском собрании в г. Воронеже 1871 года.

XXI) Проект о земском собрании в г. Воронеже 1871 года.

XXII) Проект о земском собрании в г. Воронеже 1871 года.

XXIII) Проект о земском собрании в г. Воронеже 1871 года.

XXIV) Проект о земском собрании в г. Воронеже 1871 года.

XXV) Проект о земском собрании в г. Воронеже 1871 года.

XXVI) Проект о земском собрании в г. Воронеже 1871 года.

XXVII) Проект о земском собрании в г. Воронеже 1871 года.

XXVIII) Проект о земском собрании в г. Воронеже 1871 года.

XXIX) Проект о земском собрании в г. Воронеже 1871 года.

XXX) Проект о земском собрании в г. Воронеже 1871 года.

XXXI) Проект о земском собрании в г. Воронеже 1871 года.

XXXII) Проект о земском собрании в г. Воронеже 1871 года.

XXXIII) Проект о земском собрании в г. Воронеже 1871 года.

XXXIV) Проект о земском собрании в г. Воронеже 1871 года.

XXXV) Проект о земском собрании в г. Воронеже 1871 года.

XXXVI) Проект о земском собрании в г. Воронеже 1871 года.

XXXVII) Проект о земском собрании в г. Воронеже 1871 года.

XXXVIII) Проект о земском собрании в г. Воронеже 1871 года.

Ж У Р Н А Л Ъ

ЧРЕЗВЫЧАЙНАГО ВОРОНЕЖСКАГО ГУБЕРНСКАГО ЗЕМСКАГО СОБРАНИЯ.

На 21-е июня 1871 года.

I.) Въ составъ настоящаго чрезвычайнаго губернскаго земскаго собрания, созваннаго для обсужденія проекта,особой комисіи при министерствѣ финансовъ, о замѣнѣ подушной подати подворнымъ налогомъ и поземельнымъ сборомъ, прибыли: г. губернский предводитель дворянства Илюдоръ Ивановичъ Шидловскій, 40 гласныхъ и отъ управления государственныхъ имуществъ г. губернской лѣсничій.

II.) Такъ какъ число собравшихся гласныхъ соответствовало 42 ст. пол. о земск. учрежд., то г. губернаторъ былъ извѣщенъ объ этомъ и, прибывъ въ залу засѣданія, объявилъ собраніе открытымъ.

III.) Послѣдовавшая затѣмъ, на основаніи 37 ст. пол. о земск. учрежд., повѣрка правъ присутствующихъ гласныхъ не вызвала никакихъ возраженій. Изъ личнаго состава гласныхъ были приведены къ присягѣ трое, не участвовавшихъ въ прежнихъ сессіяхъ собранія.

IV.) Секретаремъ собранія единогласно избранъ Д. Д. Рябининъ.

V.) Потомъ г. предсѣдатель собранія заявилъ о дѣлахъ, поступившихъ къ обсужденію, а именно: 1.) По податному вопросу;—2.) о подводной повинности по передвиженію отпускныхъ нижнихъ чиновъ;—3.) о закрытіи нѣкоторыхъ почтовыхъ трактовъ;—4.) о назначеніи воронежскому судебному слѣдователю квартирныхъ денегъ и 5.) о преобразованіи при губернской земской больницѣ дома умалишенныхъ. Первымъ изъ этихъ вопросовъ поставленъ податной; а потому приступлено къ слушанію доклада и заключенія губернской Управы по этому предмету, съ изложеніемъ числовыхъ свѣдѣній и мнѣній, доставленныхъ уѣздными управами.

VI.) По прочтеніи доклада губернской Управы о замѣнѣ платимыхъ нынѣ податными сословіями подушныхъ окладовъ другими сборами, г. предсѣдатель выразилъ въ общихъ чертахъ мнѣнія уѣздныхъ управъ и, сопоставивъ различія въ ихъ взглядахъ, указалъ на обозначенныя въ нихъ главнѣйшія стороны вопроса. Засимъ, собраніе приступило къ преніямъ о удобнѣйшемъ способѣ его обсужденія и признало необходимымъ назначить для сего особую комиссію, которая составила бы выводъ изъ всѣхъ изложенныхъ въ докладѣ мнѣній, съ своимъ заключеніемъ, соотвѣтственно цѣлямъ, заявленнымъ въ обсуждаемомъ проэктѣ (стр. 27). Въ комиссію собранія избраны слѣдующіе члены: 1) И. А. Лисаневичъ; 2) Л. М. Стрижевскій; 3) А. В. Станкевичъ; 4) А. А. Сѣверцовъ; 5) И. А. Звѣгинцевъ; 6) А. Е. Анисимовъ; 7) В. Е. Лачиновъ; 8) В. Н. Тевяшевъ; 9) П. М. Марковскій и 10) А. Р. Михайловъ.

VII.) Представлено письменное мнѣніе по податному вопросу 4-хъ гласныхъ воронежскаго уѣзда. *По* *становлено:* мнѣніе это передать въ комисію для общаго разсмотрѣнія.

VIII.) Затѣмъ, г. предсѣдатель заявилъ собранію, что впредь до окончанія занятій избранной нынѣ комисіи, на завтрашнее засѣданіе назначаются къ разсмотрѣнію доклады, о которыхъ сказано выше.

Ж У Р Н А Л

ПРЕДВѢЩАНІЕ ВОРОНЕЖСКОГО УПРАВЛЕНІЯ

ЗЕМСКАГО СОВѢЩАНІЯ

№ 25 июля 1871 года

I.) Въ засѣданіи присутствовали: предсѣдатель
собранія, 42 гласныхъ и отъ управленія поудѣленны
ныя явились: г. ласной ревизоръ.

II.) Ратнаго проекта журналы вѣдомости засѣданій
и вѣдомости: управленія журналы по вѣдомости
составлены въ томъ засѣданіи гласныхъ.

III.) Служанья доклады губернскаго управленія.
I.) О вѣдомости вѣдомости вѣдомости вѣдомости
составлены на службу. На основаніи Высочайшаго по-
казанія составлены 25 января сего года, въ службу
приманы на службу отъ учениковъ нижнихъ классовъ от-
правка ихъ на занятія по вѣдомости на собраніи
губерніи, посредствомъ посылки имъ по вѣдомости
по вѣдомости и вѣдомости вѣдомости вѣдомости
составлены, какъ вѣдомости по вѣдомости вѣдомости
познаны, безъ вѣдомости отъ казенныя. При
составленіи вѣдомости вѣдомости вѣдомости вѣдомости
затѣмъ познаны по каждому уѣзду, вѣдомости по-

Ж У Р Н А Л Ъ

ЧРЕЗВЫЧАЙНАГО ВОРОНЕЖСКАГО ГУБЕРНСКАГО ЗЕМСКАГО СОБРАНІЯ.

На 22 іюня 1871 года.

I.) Въ засѣданіи присутствовали: предсѣдатель собранія, 42 гласныхъ и отъ управленія государственныхъ имуществъ г. лѣсной ревизоръ.

II.) Читанъ проектъ журнала вчерашняго засѣданія. *Постановлено:* утвердить журналъ подписомъ участвовавшихъ въ томъ засѣданіи гласныхъ.

III.) Слушаны доклады губернской управы.

1.) *О перевозкѣ отпускныхъ нижнихъ чиновъ, призываемыхъ на службу.* На основаніи Высочайшаго повелѣнія, состоявшагося 28 января сего года, въ случаѣ призыва на службу отпускныхъ нижнихъ чиновъ, отправка ихъ изъ уѣздныхъ городовъ на сборные пункты губерніи, посредствомъ подводъ или по желѣзнымъ дорогамъ и водою, отнесена на счетъ мѣстныхъ земскихъ сборовъ, какъ чрезвычайная государственная повинность, безъ вознагражденія отъ казны. При соображеніяхъ о способахъ отбыванія этой новой обязательной повинности по каждому уѣзду, возникли во-

просы о возможно уравнительномъ ея исполненіи и о платѣ за провозъ нижнихъ чиновъ на перемѣнныхъ подводахъ чрезъ другіе уѣзды до губернскаго сборнаго пункта; но взаимныя между собою сношенія уѣздныхъ управъ, при различіи мѣстныхъ условій, не могли согласить нѣкоторыхъ изъ нихъ въ установленіи опредѣленной платы за подводы. Губернская управа, послѣ подробнаго изложенія отзывовъ и мнѣній уѣздныхъ управъ, представляетъ собранію, чтобы вознагражденіе за поставку подвотъ, въ размѣрѣ 3 коп. на версту въ зимній путь и 6 коп. въ остальное время года, а равно и перевозка по желѣзной дорогѣ, были отнесены на счетъ губернскаго земскаго сбора. По разностороннемъ обсужденіи прочитаннаго доклада, *Постановлено*: не предрѣшая пока обращенія этой повинности въ губернскую, вопросъ о возможно-соразмѣрномъ ея отправленіи передать сперва на разсмотрѣніе уѣздныхъ земскихъ собраній, для соображенія какъ о удобнѣйшихъ, по мѣстнымъ условіямъ, сборныхъ пунктахъ, такъ и о способахъ перевозки, съ тѣмъ, чтобы заключенія уѣздныхъ собраній были доложены будущему очередному губернскому собранію. Но какъ призывъ отпущенныхъ нижнихъ чиновъ можетъ послѣдовать во всякое время, то на этотъ случай, впредь до окончательнаго разрѣшенія настоящаго вопроса, въ видахъ устраненія неуравнительности по уѣздамъ, принять временно на счетъ губернскаго сбора расходы по перевозкѣ нижнихъ чиновъ, отъ уѣздныхъ городовъ до губернскаго сборнаго пункта, полагая плату за подводу 3 к. на версту по санному и 5 к. по колесному пути. На удовлетвореніе же этого расхода открыть кредитъ губернской управѣ изъ остатковъ отъ прошлыхъ лѣтъ.

2.) *О закрытіи почтоваго тракта отъ Воронежа до Коротояка и дос. Средняго Икорца и объ открытіи новыхъ почтовыхъ дорогъ:* отъ станціи воронежско-ростовской желѣзной дороги, Давыдовки, до г. Коротояка съ одной стороны, а съ другой, — до средне-икорецкой почтовой станціи. Вопросъ объ этихъ измѣненіяхъ почтоваго тракта, по распоряженію г. министра внутреннихъ дѣлъ, представленъ обсужденію земства, и губернская управа, истребовавъ по этому предмету предварительные отзывы отъ уѣздныхъ управъ, бобровской и коротоякской, полагаетъ: про-извести техническое изысканіе для удобнаго и выгоднаго проложенія дороги, съ нанесеніемъ на планъ проэктированныхъ линій и съ составленіемъ смѣтъ на дорожныя сооруженія. — По выслушаніи этого доклада, нѣкоторые изъ гласныхъ заявили, что удобнѣе было-бы почтовую дорогу вести отъ средне-икорецкой станціи не на Давыдовку, а на Петровское, или Лыски-на-Дону, въ разстояніи 20-ти верстъ; такъ-какъ эта послѣдняя станція желѣзной дороги будетъ значительнымъ складочнымъ пунктомъ товаровъ и привлекаетъ уже торговое движеніе, обозначившееся именно по этому направленію, гдѣ притомъ не потребовалось бы и постройки мостовъ. *Постановлено:* поручить губернской управѣ провѣрку того и другаго направленій новой почтовой дороги, съ тѣмъ, чтобы о результатѣ ея изслѣдованій было подробно доложено будущему очередному губернскому собранію.

3. *О назначеніи квартирныхъ денегъ судебному слѣдователю воронежскаго судебного округа по важнѣйшимъ дѣламъ.* Г. прокуроръ воронежскаго окружнаго суда заявилъ губернской управѣ, для доклада собранію, что на основаніи приложенія къ 238 ст.

учрежд. судебн. устан., судебные слѣдователи получаютъ квартирныя деньги отъ земства; но слѣдователю по важнѣйшимъ дѣламъ онѣ еще не ассигнованы. Излагая всю необходимость назначенія ему квартирныхъ денегъ, г. прокуроръ полагаетъ, что сумму таковыхъ слѣдовало бы опредѣлить около 500 р. въ годъ. Губернская управа докладываетъ, что, по закону, судебнымъ слѣдователямъ отпускаются квартирныя деньги на томъ же основаніи, какъ становымъ приставамъ, для которыхъ, также какъ и для судебныхъ слѣдователей, уѣздными земствами назначается каждому отъ 50 до 120 руб. въ годъ. По обсужденіи этого доклада, постановлено: на изложенныхъ въ немъ основаніяхъ, назначить судебнымъ слѣдователямъ, учрежденнымъ по важнѣйшимъ дѣламъ, какъ по воронежскому, такъ и по острогожскому судебнымъ округамъ, квартирныя деньги, каждому по 150 р. въ годъ, на счетъ губернскаго земскаго сбора, считая отпускъ этихъ денегъ съ сего года, изъ остатковъ отъ текущихъ расходовъ.

IV. Слушанъ докладъ особой комиссіи земскаго собранія по вопросу о замѣнѣ подушной подати подворнымъ налогомъ и другими сборами. Докладъ этотъ представляетъ отзывы на каждый изъ тѣхъ пяти пунктовъ проекта податной комиссіи, въ коихъ, на стр. 27, выяснены ея виды. Сопоставивъ съ ними предлагаемыя проектомъ мѣры, комиссія земскаго собранія убѣдилась, что ни одно изъ этихъ предположеній не можетъ достигнуть своей цѣли, по слѣдующимъ выводамъ: 1) переложеніе налога съ душъ на дворы въ сущности не измѣняетъ положенія дѣль и не облегчаетъ плательщиковъ, ибо налогъ, подъ прежнимъ ли названіемъ подушнаго, или подъ новымъ на-

именованіемъ подворнаго, останется, въ дѣйствительности, поземельнымъ, упадая на полевою землю, а не на отвлеченную платѣжную единицу, — дворъ, — который не представляетъ собой никакой доходной статьи. 2) Преобразование паспортной системы и народных переписей зависитъ не отъ обложенія рабочихъ силъ, т. е. дворовъ, — вмѣсто душъ, — а возможно и при существующемъ видѣ налога. 3) Переходъ отъ круговаго ручательства къ личной отвѣтственности не мыслимъ, при мірской раскладкѣ и общинномъ владѣніи, ибо общество, владѣя землею, отвѣчаетъ и за налоги на ней лежащіе; отъ раздѣла же земель на подворные участки крестьяне постоянно отказываются, въ чемъ видны признаки его невыгодности. 4) Предупредить уменьшеніе въ доходахъ отъ перечисленія крестьянъ въ сословія, неплатяція подушной подати, невозможно никакими искусственными мѣрами, когда владѣніе землей, слишкомъ отягощенное налогами, не доставляетъ достаточныхъ выгодъ; но если бы этой цѣли и способствовали мѣры, предлагаемыя проектомъ, то ими не устраняется вполнѣ возможность оставленія дворовъ, и въ такомъ случаѣ является неразрѣшимый вопросъ: кто повиненъ платить за опустѣлые дворы? — 5) Противудѣйствовать дробленію дворовъ новый способъ обложенія будетъ едва ли сильнѣе, чѣмъ законы 19-го февраля и хозяйственныя невыгоды раздѣла, ибо стремленіе къ раздѣламъ исходить изъ бытовыхъ началъ и распространяется, не смотря на всѣ мѣропріятія и экономическіе расчеты. По остальнымъ вопросамъ: 1) какая часть общей суммы подушныхъ сборовъ можетъ быть переложена на землю и какая на дворы, — коммиссія земскаго собранія, имѣя въ виду, что въ обоихъ случаяхъ платѣж-

ныя силы крестьянъ остаются однѣ и тѣ же и нисколько не облегчаты предлагаемымъ переводомъ раскладки, — находить его бесполезнымъ. 2) По вопросу же: какъ уравнильнѣе распределить по уѣздамъ и волостямъ губернии подворный налогъ и установить его оклады, по различіямъ мѣстнымъ, — признавалось бы всего удобнѣе оставить безъ измѣненія цифру сборовъ, платимыхъ уѣздами; если же подворный налогъ будетъ введенъ, то о внутренней его раскладкѣ необходимо имѣть въ виду отзывы уѣздныхъ земскихъ собраний, которымъ ближе извѣстны хозяйственныя условія своихъ уѣздовъ. Въ заключеніе, коммиссія земскаго собрания, переходя окъ разсмотрѣнію ея заявленію 4-хъ гласныхъ, на счетъ переложенія подушной повинности на имущества и капиталы всѣхъ сословій, — и обращаясь къ имѣніямъ нѣсколькихъ уѣздныхъ управъ, болѣе или менѣе согласныхъ съ этими предположеніями, не отвергаетъ того, что отбываніе налога всѣми сословіями и имуществами будетъ имѣть слѣдствіемъ дѣйствительно справедливое и уравнильное распределеніе государственныхъ повинностей и облегченіе тяжестей, лежащихъ въ настоящее время на однѣхъ податныхъ сословіяхъ, но считаетъ невозможнымъ нынѣ подвергнуть этотъ предметъ всестороннему обсужденію, тѣмъ болѣе, что, по ея убѣжденію, принятіе налога со всѣхъ имуществъ и капиталовъ, безъ различія сословій, можетъ быть осуществлено только при такихъ условіяхъ, относительно налога и отчетности под нимъ, о которыхъ коммиссія не полагаетъ возможнымъ входить въ соображенія. — Вслѣдъ за докладомъ коммиссіи прочитаны бывшее въ ея разсматриваніи заявленіе 4-хъ гласныхъ о всесословномъ обложеніи имуществъ и капи-

таловъ и особое мнѣніе одного изъ членовъ комиссіи, г. Михайлова, о томъ, что вопросъ о такомъ обложеніи не только можетъ, но и долженъ быть обсуждаемъ въ настоящемъ чрезвычайномъ собраніи, такъ какъ и самымъ поводомъ къ его созыву послужилъ вопросъ о государственныхъ повинностяхъ. Затѣмъ, губернскае собраніе приступило къ обсужденію доклада, по отдѣламъ, съ соотвѣтствующими имъ частями содержанія проекта податной комиссіи и, послѣ продолжительныхъ преній, большинствомъ всѣхъ наличныхъ голосовъ противъ одного, постановило: въ виду того, что предлагаемая проектомъ предположенія о замѣнѣ подушной подати подворнымъ налогомъ и другими сборами, при обстоятельномъ ихъ разсмотрѣніи, не могутъ быть признаны удовлетворяющими своей цѣли и не ведутъ къ существеннымъ улучшеніямъ по податному вопросу, заключеніе особой комиссіи собранія утвердить. Что же касается до вопросовъ о внутреннемъ по-уѣздномъ распредѣленіи подворнаго налога и о раздѣленіи губерніи на мѣстности, и о томъ, какая часть налога должна упадать на дворы и землю, то, за непризнаніемъ состоятельности проекта въ основныхъ его началахъ, собраніе не нашло нужнымъ входить въ разсмотрѣніе этихъ вопросовъ. Докладъ же комиссіи и особое мнѣніе г. Михайлова приобщить къ журналу.

На завтрашнее засѣданіе заявленъ къ слушанію послѣдній докладъ губернской управы, изъ числа означенныхъ въ предъидущемъ журналѣ

ЖУРНАЛЪ

ЧРЕЗВЫЧАЙНАГО ВОРОНЕЖСКАГО ГУБЕРНСКАГО ЗЕМСКАГО СОБРАНІЯ.

На 23-е іюня 1871 года.

1) Въ засѣданіи присутствовали: предсѣдатель собранія, 34 гласныхъ и отъ управленія государственныхъ имуществъ г. лѣсной рязвизоръ.

Читанъ проектъ журнала предъидущаго засѣданія, постановлено: утвердить журналъ подписомъ присутствовавшихъ въ томъ засѣданіи.

3) Слушанъ докладъ губернской управы *о переустройствѣ находящагося при губернской земской больницы дома умалишенныхъ въ лечебное заведеніе.* По постановленію губернскаго собранія 16-го декабря 1870 года, губернской управѣ поручено было войти по этому предмету въ соглашеніе съ специалистами душевныхъ болѣзней, для приглашенія врача—психіатра, и составить соображенія о необходимыхъ приспособленіяхъ для предполагаемаго преобразования. Съ этою цѣлью, былъ командированъ въ Москву и Петербургъ одинъ изъ врачей больницы, г. Брицке, который, имѣя личное сношеніе съ директоромъ кли-

ники душевныхъ болѣзней, г. Балинскимъ, по возвращеніи, представилъ отчетъ съ своими соображеніями. За симъ оказывается, что переустройство дома будетъ стоить до 63,000 руб. Губернская управа находитъ, что такая затрата невозможна въ настоящее время и предлагаетъ сдѣлать лишь нѣкоторыя доступныя улучшения по содержанию, помѣщенію и назначенію особаго ординатора въ этомъ заведеніи.— Вмѣстѣ съ тѣмъ, управа испрашиваетъ разрѣшенія: слѣдуетъ-ли устраивать ватерклозеты въ домѣ умалишенныхъ, если признано будетъ нужнымъ капитальное его преобразование?—*Постановлено*: впредь до представленія отъ губернской управы порученнаго ей въ прежнюю сессию доклада, собраніе полагаетъ: до того времени не входить въ разсмотрѣніе этого вопроса. Что касается до устройства ватерклозетовъ, то собраніе поручаетъ управѣ произвести этого, согласно прошлогоднему постановленію.

4) Затѣмъ, г. предсѣдатель объяснилъ, что занятія чрезвычайнаго собранія окончены; о чемъ былъ увѣдомленъ г. губернаторъ, который, по прибытіи въ залу засѣданія, объявилъ собраніе закрытымъ.

ПРИЛОЖЕНІЯ

КЪ ЖУРНАЛАМЪ ЧРЕЗВЫЧАЙНАГО ВОРОНЕЖСКАГО ГУБЕРНСКАГО ЗЕМСКАГО СОБРАНІЯ.

Къ засѣданію на 21-е іюня.

ДОГЛАДЪ ГУБЕРНСКОЙ УПРАВЫ.

*По вопросу о замѣнѣ платимыхъ нынѣ податными
сословіями подушныхъ окладовъ другими сборами.*

Отъ 10 октября 1870 г. за № 4,223, г. гу-
бернаторъ передалъ въ управу копіи съ циркуляр-
ныхъ отношеній министра финансовъ, за №№ 1037
и 1117, и проэктъ о замѣнѣ подушной подати под-
ворнымъ налогомъ и поземельною податью, составлен-
ный особою комиссіею при министерствѣ финан-
совъ.

Изъ циркуляра за № 1037 видно, что комитетъ
министровъ, удостоеннымъ Высочайшаго утвержденія
положеніемъ объ опредѣленіи порядка привлеченія
земскихъ учреждений къ содѣйствію въ разсмотрѣніи
упомянутаго проэкта, и не предрѣшая дальнѣйшаго
обсужденія его въ законодательномъ порядкѣ, уста-

новилъ, для сообщенія на обсужденія, замскихъ учреждений, слѣдующій порядокъ.

1) Министру финансовъ, по соглашенію съ министромъ внутреннихъ дѣлъ, предоставлено подготовленный особою комиссіею проектъ напечатать и разослать губернаторамъ для передачи земскимъ учреждениямъ; при чемъ, разъяснивъ, что ни одно изъ основныхъ началъ этого проекта не предрѣшено правительствомъ, предложить земскимъ учреждениямъ, каждому по своей губерніи, доставить заключенія ихъ по слѣдующимъ вопросамъ.

а) Какія измѣненія, по мѣстнымъ условіямъ крестьянскаго быта каждой губерніи, представляется нужнымъ сдѣлать въ семь проектъ.

б) Какая часть общей суммы подушныхъ сборовъ (подушной подати, государственнаго, земскаго и общественнаго сборовъ), взимаемыхъ въ губерніи, можетъ быть переложена на земли, и какая на дворы.

в) Какъ уравнильнѣе распредѣлить по уѣздамъ и волостямъ губерніи подворный налогъ и указать: какія по мѣстнымъ условіямъ слѣдуетъ назначить оклады подворнаго налога и поземельной подати въ различныхъ мѣстностяхъ губерніи, такъ, чтобы въ общемъ итогѣ, вносимая нынѣ по губерніи сумма сборовъ, подлежащихъ, по проекту, раскладкѣ по дворамъ и землѣ, не уменьшилась.

2) Для подготовленія проекта къ разсмотрѣнію въ губернскомъ сосраніи, губернскія управы обязываются, по полученіи проекта, сообщить его не позже двухъ недѣль уѣзднымъ управамъ, которыя, въ теченіи шести мѣсяцевъ, должны сообщить губернскимъ управамъ свои заключенія по существу предложенныхъ вопросовъ. — При этомъ губернскія управы

обязаны озаботиться съ собраніемъ, дочрезвычайно сношеніи съ уѣздными управами, казенною палатою и другими учреждениями въ губерніи, о всѣхъ свѣдѣніяхъ, необходимыхъ для разсмотрѣнія этого дѣла въ губернскомъ собраніи, на каковое званіе число дворовъ въ губерніи, которые по проекту будутъ подлежать подворному налогу; о количествѣ земель, подлежащихъ по проекту поземельной подати; о числѣ душъ, платящихъ подушную подать, государственный земскій сборъ и общественный сборъ; о количествѣ всей подати и сборовъ; объ относительной доходности земель и промысловыхъ заработковъ въ различныхъ мѣстностяхъ губерніи и друг. и тѣмъ тѣмъ, и пр. (продолженіе)

3) По полученіи означенныхъ заключеній, губернскія управы, не позже мѣсяца, вносятъ ихъ съ проектомъ и своимъ мнѣніемъ на разсмотрѣніе почтенныхъ, или особо созванныхъ для сего, съ разрѣшенія министерства внутреннихъ дѣлъ, экстренныхъ губернскихъ собраній, которыя соображенія свои по настоящему предмету представляютъ начальнику губерніи.

4) Начальники губерній передаютъ заключенія земскихъ собраній на разсмотрѣніе губернскихъ и крестьянскимъ дѣламъ присутствій и затѣмъ, — во всякомъ случаѣ, не позже мѣсяца по полученіи оныхъ, представляютъ съ своими заключеніями съ министерство внутреннихъ дѣлъ, которое передаетъ ихъ немедленно въ министерство финансовъ.

5) Министерство финансовъ по разсмотрѣніи всѣхъ представленныхъ заключеній и по соглашенію съ министерствомъ внутреннихъ дѣлъ, вноситъ въ государственный совѣтъ окончательный — по настоящему предмету проектъ, съ приложеніемъ свода мнѣній

228842

ВОРОНЕЖСКАЯ
ОБЛ. БИБЛИОТЕКА

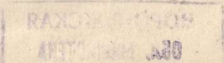
НАУЧНАЯ
БИБЛИОТЕКА
С.-Волж. ун-та

ній губернскихъ собраній и губернаторовъ, и своихъ по онымъ заключеній.

А циркуляромъ за № 1117, и земскія управы и губернскія земскія собранія поставляются въ извѣстность, что на основаніи ст. 2 и 17 проекта, предполагается: подворный налогъ установить въ замѣнь подушной подати и другихъ сборовъ, вмѣсто подушной взимаемыхъ, а въ поземельную подать въ замѣнь подушнаго государственнаго земскаго сбора. Статьи эти могутъ повести къ недоразумѣнію: не предрѣшено ли въ проектѣ коммисіи вопросъ, какая часть общей суммы подушныхъ сборовъ, взимаемыхъ въ губерніи, можетъ быть переложена на земли и какая на дворы; — что коммисія въ означенныхъ статьяхъ имѣла въ виду, что вся сумма подушной подати по имперіи можетъ быть переложена на дворы, а весь государственный земскій сборъ можетъ быть разложенъ на всѣ земли, подлежащія по проекту сему сбору, но затѣмъ, въ каждой губерніи, въ отдѣльности, нынѣ взимаемая сумма подушной подати можетъ быть болѣе или менѣе суммы подворнаго налога, а сумма государственнаго земскаго сбора выше или ниже суммы поземельной подати по проекту. По этому, земскія учрежденія, при составленіи заключеній о томъ, какая часть общей суммы подушныхъ сборовъ можетъ быть переложена на земли, и какая на дворы, не должны принимать въ соображеніи выше предположеніями коммисіи объ обращеніи въ общихъ итогахъ по имперіи подушной подати на дворы, а государственнаго земскаго сбора — на земли.

Губернская управа, отъ 17 октября, передавъ въ уѣздныя — копии съ изложенныхъ циркуляровъ и проекта правительственной коммисіи, просила ихъ,

2218874



въ назначенный шестимѣсячный срокъ, доставить свои заключенія по существу изложенныхъ въ циркулярѣ № 1037 вопросовъ, и необходимыхъ для заключенія губернскаго собранія свѣдѣній: для подворнаго налога о числѣ дворовъ въ уѣздахъ, съ раздѣленіемъ ихъ: а) на дворы много-рабочіе (имѣющіе болѣе 2-хъ работниковъ) и мало-рабочіе (имѣющіе два и менѣе работниковъ), домохозяевъ, причисленныхъ къ сельскимъ обществамъ и потому имѣющихъ право на пользованіе землею, б) дворы домохозяевъ, причисленныхъ къ волости для одного счета, и потому не имѣющихъ права на пользованіе землею, и в) дворы мѣщанъ, купцовъ и разночинцевъ, водворившихся въ селеніяхъ. Для поземельнаго налога, губернская управа просила уѣздныя, доставить свѣдѣнія о количествѣ земель, подлежащихъ по проэкту поземельной подати, объ относительной доходности земель и промысловыхъ заработковъ въ различныхъ мѣстностяхъ уѣздовъ, и вообще о цѣнности земель и арендной за нихъ платѣ; а казенную палату-просила о доставленіи свѣдѣній о числѣ душъ, платящихъ подушную подать, государственный земскій сборъ и общественный сборъ, и о количествѣ сей подати и сборовъ по уѣздно.

По наступленіи срока для созыва губернскаго собранія и поступленіи отъ нѣкоторыхъ уѣздныхъ управъ затребованныхъ свѣдѣній, губернская управа, отъ 13 мая, ходатайствовала о разрѣшеніи собранія на 21 іюня, а по полученіи увѣдомленія о разрѣшеніи, отъ 28 мая, сообщила о семъ уѣзднымъ управамъ, для приглашенія гг. губернскихъ гласныхъ въ г. Воронежъ, на 21 іюня.

Вѣдомость, составленная по свѣдѣніямъ, доставленнымъ уѣздными управами и казенною палатою:

о числѣ дворовъ, работниковъ, ревизскихъ душъ, количества земли, принадлежащей крестьянамъ всѣхъ наименованій и городамъ, и платимыхъ ими окладовъ, при семъ представляется; а заключеніи уѣздныхъ управъ, по существу предложенныхъ имъ вопросовъ, состоятъ въ слѣдующемъ:

1) *Воронежской*: а) что воронежскій уѣздъ, въ сравненіи съ прочими уѣздами губерніи, не имѣетъ особыхъ мѣстныхъ условій, по которымъ-бы представлялась надобность въ особыхъ измѣненіяхъ противу предположеній, изложенныхъ въ проектѣ; б) изъ общей суммы подушныхъ сборовъ, взимаемыхъ въ уѣздѣ, на дворы слѣдовало-бы отнести $\frac{1}{3}$, а на земли $\frac{2}{3}$ и в) состояніе дворовъ по волостямъ въ уѣздѣ относительно равное, слѣдовательно подворный налогъ на каждую волость можетъ быть распределенъ по валовому счету дворовъ. Достоинство-же земли не равное, какъ это можно видѣть изъ раздѣлки земель, показанной въ прилагаемой вѣдомости; сравнительно съ означенною раздѣлкою и слѣдовало-бы назначить оклады.

2) *Коротоякской*: а) по мнѣнію управы, 13 ст. проекта гл. 11, о подворн. нал., слѣдуетъ измѣнить въ томъ смыслѣ, чтобы не сельскій сходъ разлагалъ по дворамъ, причитающуюся съ каждаго общества, сумму налога, а таковой прямо былъ назначаемъ къ сбору % съ суммы оцѣнки двора, чрезъ что устранится существующее въ большей части случаевъ злоупотребленіе сходовъ—привлеченіемъ къ повинности бѣднѣйшихъ поселянъ и освобожденіемъ зажиточныхъ, такъ какъ это и есть корень недоимокъ, увеличивающихся съ каждымъ годомъ,—повѣрка-же правильности оцѣнки можетъ быть возложена на гг. мировыхъ

посредниковъ, часто посѣщающихъ участки, а удостовѣреніе въ стоимости постройки необходимо разъ въ годъ и можетъ повториться въ теченіи года лишь въ немногихъ селеніяхъ, въ слѣдствіе несчастныхъ случаевъ, могущихъ быть поводомъ къ ходатайству, по ст. 15-й, о сложеніи сбора. б) Пунктъ а) ст. 13-й долженъ все таки имѣть силу при обложеніи процентнымъ налогомъ, какъ объяснено и теперь, т. е., чтобы крестьянъ-работниковъ, не пользующихся полевымъ надѣломъ, но имѣющихъ свои усадьбы съ жилыми на нихъ строеніями, облагать не свыше $\frac{1}{2}$ опредѣленнаго процента, причитающагося съ дворовъ средней стоимости, съ тѣмъ чтобы недостающее количество суммы сбора съ уѣзда разлагать на дворы высшей цѣнности и при томъ подобно числу способныхъ работниковъ въ такихъ домахъ. в) Примѣчаніе къ ст. 13, разрѣшающее обществу освобождать отъ налога избы неимущихъ бобылей, сиротъ, вдовъ и т. п., обратить въ прямое узаконеніе, безъ участія общества, съ тѣмъ лишь ограниченіемъ, чтобы правомъ не платежа пользовались только тѣ дворы помянутыхъ поселянъ, которые не превышаютъ по стоимости 200 р., а сверхъ этой цѣнности взимать сборъ наравнѣ съ прочими домохозяевами, согласно пункта а, ст. 13-й, по объясненію уѣздной управы. г) Желательно было-бы, къ сокращенію переписки и облегченію пострадавшихъ крестьянъ, измѣнить ст. 15, по силѣ которой отъ налога могутъ быть освобождаемы съ разрѣшенія г. министра финансовъ, предоставлявъ это право казеннымъ палатамъ, по надлежащемъ удостовѣреніи, которое должно быть доставляемо отъ участковаго мирового посредника совмѣстно съ земскою управою, а за тѣмъ уже палата обязана отъ себя представлять г. мини-

стру.—д) На дворы, по мнѣнію управы, слѣдуетъ переложить собственно подушную подать; всѣ же прочіе сборы оставить на прежнемъ основаніи.

3) *Бирюченской*: по собранымъ управою свѣдѣніямъ, въ 23 волостяхъ бирюченскаго уѣзда, въ селеніяхъ крестьянъ государственныхъ, временно-обязанныхъ и крестьянъ-собственниковъ состоитъ 25,455 дворовъ, пользующихся полевою землею, въ нихъ работниковъ 44,624 и неимѣющихъ полевой земли, но причисленныхъ къ сельскимъ обществамъ, 830 дворовъ, въ нихъ работниковъ 1019, разночинцамъ принадлежащихъ дворовъ 1,133, въ нихъ работниковъ 1,198; кромѣ того, дворовъ, принадлежащихъ православному духовенству 292. Всей земли, принадлежащей крестьянскимъ обществамъ 258,970 дес. 640 с. Изъ доставленнаго уѣзднымъ казначействомъ свѣдѣнія видно, что на крестьянское населеніе бирюченскаго уѣзда причитается въ годъ платежей: подушной подати 161,019 руб. 90 коп. и государственной земской повинности 83,430 р., всего 244,449 р. 90 коп., а потому слѣдовало-бы подушную подать переложить на дворы, а земскую повинность на землю; но такъ какъ земля уже облагается на земскія повинности 13 к. и должна быть обложена гораздо въ большемъ размѣрѣ на этотъ предметъ, въ виду большихъ расходовъ по уѣзду и по неимѣнію другихъ источниковъ, которые могли-бы облагаемы земскими повинностями — А потому, по мнѣнію управы, слѣдовало-бы переложить всю подушную подать и часть государственной земской повинности на дворы, въ слѣдующемъ размѣрѣ: дворы крестьянъ, получающихъ полевою землею, обложить платежемъ въ годъ по 8 руб. 25 коп., дворы крестьянъ, не получающихъ полевой земли и разночинцевъ,

проживающихъ по селеніямъ, обложить платежемъ въ годъ по 4 р. $35\frac{33}{64}$ коп., дворы-же православнаго духовенства не облагать никакимъ сборомъ; землю обложить по 10 к., за десятину. — Изъ всего этого составятся платежи въ слѣдующемъ размѣрѣ: съ дворовъ, получающихъ полевую землю, 210,003 р. 75 к.; съ дворовъ, не получающихъ полевой земли и разночинцевъ 8,549 р. $16\frac{47}{50}$ к. и съ земли 25,897 р., сумма равная подушной подати и государственной земской повинности, вносимая теперь въ уѣздное казначейство населеніемъ уѣзда. Результатъ-же правильной раскладки можетъ быть достигнутъ только тогда, когда всѣ и мірскіе сборы будутъ переложены на земли и дворы. — Что-же касается до раздѣленія уѣзда на мѣстности по окладу, то управа предположила: какъ земли, такъ и дворы всего уѣзда обложить въ одинаковомъ размѣрѣ на слѣдующихъ данныхъ: одна часть уѣзда находится не въ дальнемъ разстояніи отъ воронежской-грушевской желѣзной дороги, по этому сбытъ сельско-хозяйственныхъ произведеній для той мѣстности выгоденъ и заработки для крестьянъ хорошіе, другая часть имѣетъ посреди себя большую рѣку Осколь, гдѣ сбытъ сельскихъ произведеній всегда дороже и самыя заработки для крестьянъ представляются удобными на существующихъ по р. Осколу въ большомъ количествѣ крупчатныхъ заведеніяхъ; середина-же уѣзда имѣетъ тѣ преимущества, что находится вблизи города и торговыхъ и промышленныхъ селеній Алексѣевки и Ливенки.

4) *Землянской*: Въ проэктѣ о замѣнѣ платимыхъ нынѣ податными сословіями подушныхъ окладовъ другими сборами, по мнѣнію управы, представляется нужнымъ сдѣлать слѣдующія измѣненія: 1, ст. 13;

раскладка дворамъ могла-бы быть провѣряема мировыми посредниками, какъ это указано въ томъ же проектѣ по ст. 25, 26 и 29); 2-я, ст. 16: штрафъ домохозяина могъ-бы быть уменьшенъ съ 10 рубль на одинъ годъ, а на сельскій сходъ и старшину увеличить, и за тѣмъ, порядокъ, принятый въ проектѣ о замѣнѣ подушной подати, могъ-бы оставаться безъ измѣненія. Чтобы уравнильнѣе распредѣлить по волостямъ уѣзда подворный налогъ, слѣдуетъ увеличить его на $\frac{1}{3}$ въ волостяхъ: ендовищенской, перлевской, скляевской, фоминской, дмитряшевской и калабинской, а съ остальныхъ уменьшить, на томъ основаніи что названныя волости состоятъ близко отъ городовъ, привлекающихъ по своимъ промысламъ рабочія силы, и тѣмъ даютъ имъ значительныя заработки, — тогда какъ другія волости остаются совершенно безъ подобнаго удобства къ заработкамъ; налогъ же съ земли оставить по землянскому уѣзду въ одинаковомъ размѣрѣ.

5) *Задонской*: По мѣстнымъ условіямъ задонскаго уѣзда, жители котораго исключительно занимаютъ земледѣліемъ, переложеніе подушнаго оклада на дворы весьма неудобно: при этомъ переложеніи подушнаго оклада, сельскія общества немедленно передѣлятъ землю по числу работниковъ, находящихся въ дворахъ, черезъ что на дворѣ съ однимъ работникомъ, имѣющимъ большую семью, состоящую изъ малолѣтнихъ дѣтей, женщинъ и стариковъ, способныхъ довольствоваться только готовымъ, достанется очень небольшой участокъ земли, съ котораго семья эта не въ состояніи будетъ прокармливаться, а не только платить налоги; между тѣмъ на дворѣ, состоящей изъ нѣсколькихъ работниковъ, достанется зна-

чительно большій участокъ земли, съ избыткомъ обезпечивающій потребности и нужды его обладателей. Результатомъ подобной неуравнительности надѣловъ, какъ средствъ къ существованію, будетъ неизбежное обнищаніе дворовъ больше—семейныхъ при недостаточномъ числѣ работниковъ, число же такихъ дворовъ, сравнительно съ имѣющими достаточное число работниковъ, большее такимъ образомъ, вслѣдствіе обнищанія большей части населенія уѣзда появятся неразлучные спутники нищеты — собираніе милостыни, скитальчество, отвращеніе къ осѣдлости и труду, нравственный развратъ и преступленія, какъ прямые послѣдствія ожесточенной борьбы за существованіе. Къ подобнымъ же, или еще болѣе печальнымъ результатамъ поведетъ и уничтоженіе круговой поруки между крестьянами въ платежѣ налоговъ и повинностей. При отчисленіи подушныхъ окладовъ на дворы, съ уничтоженіемъ круговой поруки и введеніемъ личной отвѣтственности домовладѣльцевъ въ исправной уплатѣ податей, не замедлитъ обнаружиться, что подати съ дворовъ, небогатыхъ рабочими силами, или вовсе не имѣющими работниковъ, коихъ находится въ уѣздѣ $\frac{1}{8}$ часть, постоянно будутъ оставаться въ недоимкѣ. Взысканіе же этой недоимки по строгости законовъ только ускоритъ окончательное раззореніе малосильныхъ и малосемейныхъ домовладѣльцевъ, потому что за неуплату недоимки они должны будутъ лишаться послѣдняго пріюта. Да и самыя общества ничего не выигрываютъ чрезъ выраженную проектомъ отмѣну круговой поруки, потому что, по словамъ того же проекта, онѣ все таки, въ концѣ концовъ, должны будутъ платить недоимки за своихъ односельцевъ, чрезъ что

эти общества получают большее отягощеніе, потому что обязаны будутъ уплачивать одновременно и текущій окладъ и накопившуюся недоимку; а потому предположенное проектомъ номинальное уничтоженіе круговой поруки, и потомъ противорѣчащее этому предположенію возобновленіе ея черезъ годъ по накопленіи недоимокъ, — не выдерживаетъ никакой критики. По всѣмъ вышеприведеннымъ даннымъ, въ нашей мѣстности необходимо отнести всѣ подати и повинности на одну землю, какъ единственный нормальный источникъ доходовъ крестьянъ, и сохранить круговую поруку, важность которой такъ благодѣтельно признана самимъ правительствомъ въ положеніи 19-го февраля. Для улучшенія же быта крестьянъ необходимо употребить всѣ средства къ поддержанію общины и развитію правильно устроенныхъ и утвержденныхъ закономъ ассоціацій; безъ этого — вмѣсто желаемого улучшенія быта крестьянъ и процвѣтанія всего государства — положеніе всѣхъ сословій ухудшится и разовьется тотъ страшный пролетаріатъ, для уничтоженія котораго западная Европа, послѣ вѣковыхъ усилій, ищетъ спасенія въ ассоціаціяхъ, для которыхъ наши общества служатъ уже готовымъ матеріаломъ.

6) *Бобровской*: а) Замѣна подушной подати и другихъ сборовъ подворнымъ налогомъ, согласно проекта комиссіи при министерствѣ финансовъ, будетъ гораздо уравнительнѣе, и этимъ можетъ быть уменьшено число раздѣловъ крестьянскихъ дворовъ, что въ настоящее время съ каждымъ годомъ увеличивается, отъ чего ухудшается благосостояніе населенія.

б) На подворный налогъ можетъ быть переложена: подушная подать, взимаемая съ податныхъ со-

словій, государственный земскій сборъ, взимаемый съ мѣщанъ и крестьянъ, и общественный сборъ съ государственныхъ крестьянъ. Оброчная подать съ государственныхъ крестьянъ и выкупныя платежи съ крестьянъ-собственниковъ, могутъ взиматься съ земли.

и в) Для уравнительнаго распредѣленія налога, на дворы и земли, можно уѣздъ раздѣлить, какъ онъ раздѣленъ для взиманія сбора на уѣздныя потребности, по качеству земли, на 4 разряда.

7) *Новохоперской*: а) Дѣлать какихъ-либо измѣненій въ проектѣ, по мѣстнымъ условіямъ крестьянскаго быта новохоперскаго уѣзда, уѣздная управа съ своей стороны не находитъ нужнымъ.

б) Изъ общей суммы подушныхъ сборовъ (подушной подати государственнаго земскаго и общественаго сборовъ), взимаемыхъ въ уѣздѣ, можетъ быть переложено три части на земли и четвертая на дворы.

в) Раскладку подворнаго налога внутри уѣзда предоставить самимъ обществамъ, подъ наблюденіемъ мировыхъ посредниковъ, принимая при этомъ качество владѣемой земли, размѣръ усадьбы и приносимый ею доходъ, и количество работниковъ въ каждомъ дворѣ.

8) *Павловской*: По разсмотрѣніи циркулярныхъ отношеній министерства финансовъ къ начальнику губерніи за №№ 1031 и 1117, и экземпляра проекта, составленнаго особою комиссіею при министерствѣ финансовъ, о замѣнѣ подушной подати и другихъ подушныхъ сборовъ подворнымъ налогомъ и поземельною податю, и соображаясь съ мѣстными условіями крестьянскаго быта здѣшняго уѣзда, уѣздная земская управа находитъ приведенныя особою комис-

сіею въ проэктѣ ея основанія и общія положенія о замѣнѣ подушной подати и другихъ подушныхъ сборовъ подворнымъ налогомъ и поземельною податью весьма раціональными, почему и не предвидитъ необходимости въ измѣненіи чего-либо въ сказанномъ проэктѣ. Затѣмъ, при сужденіяхъ въ разрѣшеніе другаго вопроса о томъ: какая часть общей суммы подушныхъ сборовъ (подушной подати, государственнаго земскаго и общественнаго сборовъ), взимаемыхъ въ уѣздѣ, можетъ быть переложена на земли и какая на дворы, уѣздная земская управа пришла къ слѣдующему заключенію: что изъ общей суммы подушныхъ сборовъ, можетъ быть переложена на дворы только сумма подушной подати, взимаемая нынѣ съ крестьянскаго населенія здѣшняго уѣзда, какъ оказалось по собраннымъ свѣдѣніямъ, въ количествѣ 92084 руб. 40 коп., а государственный земскій сборъ, въ количествѣ 37345 руб. 34 коп., и другіе сборы должны быть переложены на земли. Переложеніе въ такомъ видѣ подушныхъ и другихъ сборовъ, по мнѣнію управы, было-бы справедливымъ потому, что средства крестьянскаго населенія здѣшняго уѣзда достаточно удовлетворительны и что крестьяне, почти повсемѣстно въ уѣздѣ, наибольшую часть своего дохода получаютъ отъ своего надѣла и частію отъ постороннихъ заработковъ. Опредѣливъ такимъ образомъ часть суммы подушныхъ сборовъ могущей быть переложенною на дворы, при примѣрномъ раздѣленіи ея, т. е. 92084 руб. 40 коп., на дворы, пропорціонально, — которыхъ въ здѣшнемъ уѣздѣ 18751 дворъ, — оказывается: что налога на каждый дворъ падаетъ по 4 руб. 91 $\frac{1}{10}$ коп., (немного менѣе); но какъ податное населеніе въ здѣшнемъ уѣздѣ не повсемѣстно

владѣть одинаковыми средствами, хотя такихъ обществъ, которыя бы рѣзко выдѣлялись противъ другихъ недостаточностію средствъ, въ уѣздѣ неимѣется, но все таки одинаковый налогъ на дворы по всеѣмъ волостямъ въ уѣздѣ будетъ неуравнителенъ; почему управа полагала бы справедливымъ, по мѣстнымъ условіямъ, назначить въ волостяхъ: воронцовской, петровской, части бывшихъ помѣщичьихъ крестьянъ, михайловской, гаврильской и александровско-донской, оклады подворнаго налога на $\frac{1}{3}$ ниже противъ суммы 4 руб. 9 $\frac{1}{10}$ коп., упадающей при пропорціональномъ раздѣленіи подушной подати на дворы по всеѣмъ въ уѣздѣ; основаніемъ сего является то, что общества этихъ волостей владѣютъ меньшимъ количествомъ земли противъ другихъ, производительность которой, въ нашемъ уѣздѣ, составляетъ главное достояніе податнаго населенія и притомъ средства ихъ не равняются средствамъ другихъ обществъ; за тѣмъ для волостей, какъ-то: ливенской, шестаковской, лосевской, пузевской, александровской, семеновской, журавской, гнилушенской, верхнемамонской, гороховской, казинской, николаевской и буйловской, какъ общества сихъ волостей въ степени ихъ средствъ не выдѣляются особою разностію, то оклады подворнаго налога въ этихъ волостяхъ, по мнѣнію управы, могутъ быть назначены одинаковыя, пропорціонально числу въ нихъ дворовъ, налагая по 5 руб. 7 $\frac{1}{2}$ коп. (немного менѣе) на дворъ, съ тѣмъ, чтобы общества, при разверсткѣ подворнаго налога между единицами плательщиковъ, въ точности выполняли общія правила, изложенныя въ проектѣ коммиссіи. Что же касается до государственнаго земскаго сбора, взимаемаго нынѣ съ податнаго населенія

здѣшняго уѣзда въ количествѣ 37345 руб. 34 коп., а также и другихъ сборовъ, то, по мнѣнію управы, сборъ этотъ можетъ быть переложень на удобныя земли и безъ опасенія равномерно по всѣмъ волостямъ въ уѣздѣ, пропорціонально числу владѣемой крестьянами удобной земли, ибо въ здѣшнемъ уѣздѣ почти повсемѣстно качество земли и относительная ея доходность неимѣютъ рѣзкой разности. Такимъ образомъ, при дѣленіи взимаемаго нынѣ съ податнаго населенія государственнаго земскаго сбора 37345 р. 34 коп. на удобныя земли, лежащія въ уѣздѣ 242176 десят. 225 саж., въ томъ числѣ и лѣсныя дачи, оказывается, что на каждую десятину удобной земли съ лѣсомъ падеть налога государственнаго земскаго сбора до $15\frac{1}{2}$ коп., притомъ на землю будутъ отнесены и другіе сборы, взыскиваемые съ крестьянъ, какъ-то: оброчный налогъ, общественный, земскій и другіе сборы. Распредѣленіе всѣхъ сборовъ между плательщиками, по мнѣнію управы, было бы справедливымъ предоставить по волостямъ самимъ обществамъ, примѣняясь къ правиламъ изложеннымъ комиссіею въ проектѣ о замѣнѣ подушной подати, или какъ они найдутъ уравнильнѣе.

9) *Валуйской*: что замѣна подушной подати подворнымъ налогомъ выраженная въ проектѣ, едва ли можетъ достигнуть своей цѣли, т. е. справедливаго и правильнаго распредѣленія этого налога. Переложеніе подушной подати на дворы, неизбѣжно возбуждаетъ вопросъ: кто будетъ представлять собою платящую единицу,—работникъ или дворъ? Ежели работникъ, то налогъ этотъ падеть на трудъ; ежели дворъ, то на имущество; въ первомъ случаѣ, трудъ не всегда окупается на столько, чтобы далъ возможность крестья-

нину безнедоимочно оплачивать эту повинность за себя, неговоря уже о круговой поруке, которая часто заставляет его платить и за сосѣда; въ другомъ же случаѣ, имущество зажиточнаго крестьянина, при распредѣленіи налога между сельскимъ обществомъ, будетъ въ зависимости послѣдняго; что-же касается до права, предоставляемаго сельскому обществу, — распределѣть налогъ между дворами, — то право это можетъ обезпечить (и то не всегда) лишь равномерное разложеніе налога внутри селенія; но чтобы этимъ самымъ достигнуть уравненія налога между селеніями, невозможно. Затѣмъ, обращаясь къ проекту, нельзя не замѣтить, что имъ допущено уменьшеніе окладовъ въ случаѣ уменьшенія дворовъ, происходящихъ отъ выселенія; обстоятельство это даетъ возможность отдѣльнымъ крестьянамъ оставить селенія и перейти въ другія сословія, которыя избавляются отъ платежа подворнаго налога, а за выселеніемъ ихъ, налогъ тотъ ляжетъ своею тяжестью на тѣхъ только крестьянъ, которые лишены будутъ возможности послѣдовать примѣру переселенцевъ. Перехода затѣмъ къ вопросу о переложеніи государственнаго земскаго сбора на земли, мы также невидимъ справедливаго и равномернаго ея распредѣленія; платящею единицей здѣсь является владѣлецъ земли, затратившій на пріобрѣтеніе ея свой капиталъ, прочіе-же владѣльцы капиталовъ, рентъ, процентныхъ бумагъ, а также частныя кредитныя установленія, компаніи желѣзныхъ дорогъ, страховыя общества, и т. п. дѣлаются отъ платежа поземельной подати свободными, потому, что не затратили своихъ капиталовъ на пріобрѣтеніе земель, а употребляютъ ихъ на сбороты, доходность которыхъ пока еще не оплачивается никакой пощ-

линой; а потому желательно было бы, чтобы къ платежу поземельной подати были призваны какъ землевладельцы, такъ и объясненные выше мѣста и лица. Этимъ способомъ удобнѣе было бы достигнуть болѣе справедливаго распредѣленія сказаннаго налога. Затѣмъ, въ виду предстоящаго экстреннаго губернскаго земскаго собранія, которому предстоитъ глубокое обсужденіе сказаннаго проекта, управа не можетъ придти къ тому заключенію, чтобы сущность его была удобна для примѣненія къ дѣлу, а потому ограничивается лишь объясненными выше заключеніями, которыя просить губернскую земскую управу представить предстоящему экстренному губернскому собранію. Независимо отъ данныхъ выше заключеній, управа присовокупила, что ежели вопросъ о переложеніи подушной подати на дворы, а государственнаго земскаго сбора на земли, будетъ, согласно проекта, примѣненъ къ дѣлу, то чтобы подушная подать, при мало-доходности земель въ валуйскомъ уѣздѣ, была переложена на дворы, безъ отнесенія какой либо части оного на земли, а государственный земскій сборъ—на земли принявъ ихъ къ расчету въ томъ разрядѣ, къ которому земли валуйскаго уѣзда отнесены по губерніи; затѣмъ, сумму подворнаго налога, которая должна образоваться по валуйскому уѣзду, въ размѣрѣ 146,308 р. 78 к., (по раздѣленіи которой будетъ причитаться съ каждаго двора по 6 р. 41 к. съ долями) управа полагала бы: раздѣлить на два разряда, высшій и низшій; къ первому отнести дворы государственныхъ крестьянъ, такъ какъ они пользуются большими угодьями, а обязаны платежами сравнительно менѣе чѣмъ крестьяне временно объявленные и собственники, вышедшіе изъ крѣпостной

зависимости, а дворы послѣднихъ ко второму разряду, на одну треть менѣе слѣдуемой по расчету съ двора суммы; къ этому же разряду удобнѣе было бы отнести и дворы, принадлежащія какъ домохозяевамъ не получающимъ полевою землю, такъ равно дворы купцовъ и разночинцевъ, водворенныхъ въ селеніяхъ; что же касается до поземельной подати, то, по мѣстнымъ условіямъ валуйскаго уѣзда, назначать особыхъ какихъ либо окладовъ возможнымъ не представляется, въ виду того, что цѣнность земель и доходность ихъ по уѣзду почти что одинаковы.

10) *Острогожской*: подушная подать и государственный земскій сборъ, въ томъ видѣ, въ какомъ они существуютъ, несомнѣнно, требуютъ радикальной реформы по существу, а не по формѣ только. Реформа въ томъ видѣ, въ какомъ ее проектировала коммиссія, не оправдываетъ цѣли правительства и не облегчаетъ настоящихъ плательщиковъ прямыхъ государственныхъ налоговъ. При облегченіи только сихъ послѣднихъ можно ожидать бездоимочное поступленіе этихъ налоговъ. Подворный и поземельный налогъ, предлагаемый коммиссіею, по введеніи его, вызоветъ новую реформу, такъ какъ на практикѣ онъ долженъ оказаться еще болѣе неудовлетворителенъ чѣмъ въ проектѣ. Имѣя въ виду, что правительственная коммиссія нѣсколько лѣтъ работала надъ своимъ проектомъ, имѣя въ рукахъ всѣ необходимыя данныя, управа затрудняется въ такой короткій срокъ выработать какой-либо проектъ для будущей податной системы, но убѣждена въ томъ, что воронежское губернское земское собраніе придетъ къ заключенію, что единственный, возможный и справедливый государственный налогъ будетъ налогъ подоходный съ иму-

щество и безусловный. Если собраніе придетъ къ такому заключенію, — задача его будетъ состоять въ томъ, чтобы проэктировать такую систему, которая, за обложеніемъ государственнымъ налогомъ предметовъ земскаго обложенія, дала-бы возможность таковымъ не только удовлетворять земскимъ необязательнымъ потребностямъ, опредѣленнымъ настоящими смѣтами губернскаго и уѣздныхъ земствъ, но и могла-бы въ будущемъ удовлетворять новымъ потребностямъ ихъ, которые, столь-же необязательныя, могли-бы быть болѣе существенны, такъ какъ дѣятельность земскихъ учрежденій далеко не достигла полного развитія; такую систему, при которой могли-бы развиваться рука объ руку земледѣліе и торговля; а это могло-бы быть достигнуто, по мнѣнію уѣздной управы, только тогда, когда будутъ подвергнуты въ равной степени государственному налогу съ дохода имущества всѣхъ родовъ, какъ недвижимыя такъ и движимыя, кому-бы онѣ ни принадлежали. Окончательная разработка такого подходящаго налога на всѣ имущества потребуетъ значительнаго труда; введеніе такой системы налога потребуетъ времени, трудовъ и матеріальныхъ единовременныхъ затратъ, но все это должно окупиться сознаниемъ всѣхъ гражданъ государства въ уравнительности взиманія съ нихъ государственнаго налога, а этого одного сознанія достаточно, что-бы цѣль правительства вполне оправдалась; и земскія учрежденія, конечно, съ благодарностію примутъ на себя соотвѣтственную имъ часть труда по введенію такой системы, если-бы даже правительству неугодно было привлечь земство къ совмѣстному труду по введенію дѣлъ по государственному сбору, подразумѣвая подъ симъ сборомъ будущій государственный доходъ.

ный налогъ со всѣхъ сословій. До введенія этой системы, если она будетъ допущена правительствомъ, должна остаться въ силѣ система подушной подати, какъ мѣра временная. Если-бы указанные источники оказались недостаточными для удовлетворенія тѣхъ государственныхъ расходовъ, которые въ настоящее время удовлетворяются подушною податью и государственнымъ земскимъ сборомъ, или если окажется, что они не могутъ быть обложены въ такомъ размѣрѣ, чтобы они могли удовлетворять государственнымъ потребностямъ, — то въ помощь имуществамъ обложеннымъ налогомъ съ ихъ дохода, должны быть обложены известнымъ процентомъ съ дохода заработной платы. Объ общественномъ сборѣ съ государственныхъ крестьянъ и колонистовъ, оброчной подати съ государственныхъ крестьянъ и выкупныхъ платежей съ крестьянъ-собственниковъ здѣсь не можетъ быть и рѣчи. Эти налоги должны оставаться на тѣхъ сословіяхъ, которыя ихъ несутъ.

По острогожскому уѣзду подушной подати и государственнаго сбора съ крестьянъ и колонистовъ должно поступить въ настоящемъ году 361,656 р. 58 к., съ крестьянъ по 3 р. 33 к., а съ колонистовъ по 2 р. 24 к., съ души. Земель удобныхъ, обложенныхъ въ 1871 году уѣзднымъ земскимъ сборомъ, — 678,936 десят.; изъ нихъ земель принадлежащихъ частнымъ владѣльцамъ 249,630 десятинъ, городу 2706, казнь 72 десят. и крестьянамъ и колонистамъ 426,528 десятинъ. На удовлетвореніе уѣздныхъ земскихъ повинностей по острогожскому уѣзду десятина удобной земли обложена сборомъ въ 12 коп.; считая-же съ зачтенными остатками отъ дѣйствовавшей въ 1870 году смѣты, — сборомъ въ 13 $\frac{1}{4}$ копѣекъ.

11) *Нижнедѣвицкой*: на заключеніе уѣздной управы предложены слѣдующее вопросы:

1) Какія измѣненія, по мѣстнымъ условіямъ крестьянскаго быта нижнедѣвицкаго уѣзда, представляется нужнымъ сдѣлать въ составленномъ комиссіею проэктѣ.

2) Какая часть общей суммы подушныхъ сборовъ (подушной подати, государственнаго земскаго и общественнаго сборовъ), взимаемыхъ въ уѣздѣ, можетъ быть переложена на земли и какая на дворы.

3) Какъ уравнильнѣе распредѣлить по волостямъ уѣзда подворный налогъ и указать: какіе по мѣстнымъ условіямъ, слѣдуетъ назначить оклады подворнаго налога и поземельной подати въ различныхъ мѣстностяхъ уѣзда, такъ чтобы въ общемъ итогѣ, вносимая нынѣ сумма сборовъ, подлежащихъ по проэктѣ раскладкѣ на дворы и землю, не уменьшилась.

Прежде чѣмъ отвѣчать на первый вопросъ, уѣздная земская управа позволяетъ себѣ войти въ подробное обсужденіе проэкта комиссіи и уяснить: на сколько предполагаемая реформа можетъ быть удобопримѣнима на дѣлѣ и можетъ-ли она по существу своему, принести ожидаемую пользу. Отвѣчая на это, управа полагаетъ, что измѣненіе душевыхъ сборовъ, частію въ поземельную подать, частію въ подворный налогъ на жильѣ, дохода не приносящее, измѣняя названіе, оставляетъ неприкосновеннымъ самый фактъ, — несоразмѣрную высоту налога, — который, хотя и подъ разными наименованіями, упадетъ съ тою же тяжестью на тѣ же крестьянскія земли и усадьбы. Кромѣ того, комиссія положительно признаетъ, что это измѣненіе податной системы поведетъ къ новой неуравнительности сборовъ, слѣдовательно не измѣняетъ дѣ-

ла, а только переименовываетъ его въ средѣ крестьянскихъ обществъ. Такъ, говоря о неуравнительности при обложеніи сборами одной земли взаимнѣ подушныхъ сборовъ, комиссія заявляетъ, «что обложеніе «такимъ образомъ одной земли, представляло-бы ту «несообразность, что земли были бы обложены безъ «всякаго соотвѣтствія къ ихъ цѣнности и доходности. «Ближе, поэтому, ту часть подушныхъ сборовъ, которая уплачивается нынѣ изъ постороннихъ заработковъ и слѣдовательно представляетъ собою налогъ «на рабочія силы, обратить на вещественный признакъ этихъ силъ,—крестьянскій дворъ» (стр. 13). Вслѣдъ за симъ, комиссія находя доказательство это недостаточнымъ, оговариваетъ прежде сказанное и объясняетъ, что вмѣсто двора предметомъ налога могло бы быть лицо работника, но съ принятіемъ такой единицы связаны, по мнѣнію комиссіи, тѣже неудобства, которымъ подвержена подушная система, то-есть: налогъ на работника потребовалъ-бы такихъ же стѣснений передвиженія, ревизій и тому подобное; эта оговорка оказывается необходимою, для того, чтобы исправить невѣрность и нѣкоторую несообразность обращенія части налога, уплачиваемой изъ постороннихъ заработковъ, на крестьянскій дворъ, который ни какимъ образомъ не можетъ служить и признакомъ количества, возраста и качества живущихъ въ немъ рабочихъ рукъ.

И такъ, при новыхъ наименованіяхъ налога, вслѣдствіе номинальнаго обращенія его на неодушевленные единицы—землю и дворъ,—останутся тѣже живыя единицы подъ тяжестію не облегченнаго для нихъ на самомъ дѣлѣ податнаго бремени, при всѣхъ стѣсненіяхъ паспортной системы. Затѣмъ, управа находитъ

необходимымъ сказать, что въ числѣ соображеній и объясненій комиссіи, встрѣчаются такія, которыя не имѣютъ ни положительнаго, ни отрицательнаго значенія, ни въ пользу, ни противъ проэкта. Такъ, на примѣръ: (на стр. 32). Комиссія объясняетъ что съ введеніемъ подворнаго налога и поземельной подати, можно-бы нѣсколько ослабить вредное вліяніе круговой поруки, установивъ ее на болѣе справедливыхъ началахъ. По дѣйствующимъ правиламъ, суммы текущихъ окладовъ, невнесенныя нѣкоторыми крестьянами до 10 октября, раскладываются немедленно на прочихъ крестьянъ и взыскиваются съ нихъ самимъ обществомъ, или полиціею. Было-бы гораздо справедливѣе, по мнѣнію комиссіи, постановить, что недоимка текущихъ окладовъ до конца слѣдующаго года взыскивается только съ самихъ недоимщиковъ и уже за тѣмъ раскладывается сельскимъ сходомъ на членовъ общества и взыскивается съ нихъ вмѣстѣ съ окладомъ; подобное постановленіе могло-бы быть примѣнено къ дѣлу и теперь, что было-бы, по мнѣнію управы, очень полезно и совершенно справедливо.

Сообразивъ все вышеизложенное и находя, что предполагаемый комиссіею проэктъ измѣненія душевыхъ сборовъ въ налогъ того-же размѣра, но подъ новымъ названіемъ податей подворной и поземельной, есть способъ распредѣленія налога еще болѣе неравномѣрный, нежели душевой сборъ, и, кромѣ того, способъ, который, сохраняя прежнія неудобства круговой поруки, стѣсненія передвиженія и тому подобное, не представляетъ никакихъ болѣе надежныхъ гарантій для казны въ вѣрности и своевременности поступления дохода, такъ какъ налогъ остается на

самомъ несостоятельномъ въ имущественномъ отноше-
шеніи классѣ народа, уѣздная управа не можетъ не
прийти къ тому заключенію, что означенный проэктъ
комиссіи едва-ли удобопримѣнимъ на дѣлѣ, она
требуетъ измѣненія его на болѣе точныхъ и ясныхъ
началахъ.

Если-бы при этомъ взглядѣ на дѣло, уѣздная
управа могла встрѣтиться съ вопросомъ: именно въ
какой-же степени и на какихъ основаніяхъ должны
бы быть измѣнены способы взиманія податей и усло-
вія раскладки ихъ, то управа, ограничиваясь сдѣ-
ланными уже ею замѣчаніями, считаетъ болѣе удоб-
нымъ и необходимымъ предоставить дальнѣйшее раз-
витіе настолько серьезнаго вопроса той-же комис-
сіи, имѣющей для того какъ всевозможныя данныя и
матеріалы, такъ и всѣ средства для сличенія разно-
образнѣйшихъ условій хозяйственнаго и экономиче-
скаго быта, взятаго по каждой мѣстности особо.

За всѣмъ изложеннымъ по первому вопросу, от-
вѣты на остальные, по мнѣнію управы, казались-бы
лишними; но такъ какъ каждое особо высказанное
мнѣніе, при всей его беззащитности, можетъ
быть иногда беззащитнымъ для дѣла, то управа, въ
разрѣшеніи втораго вопроса, полагала-бы слѣдую-
щее: по нижнедѣвицкому уѣзду числится душъ по
послѣдней ревизіи, подлежащихъ денежному окладу:
государственныхъ крестьянъ 47571 и крестьянъ вре-
менно обязанныхъ и собственниковъ 6.947, всего
54.518 душъ; съ этого числа душъ на текущій 1871
годъ исчислено сборовъ.

Податей по 1 р. 93 к. съ души 105.219 р. 74 к.

Государственныхъ повиннос-
тей по 1 руб. 54.518

Оброчной подати съ государ-	
ствен. крестьянъ 221.728 р. 17 к.	} 235.544 » 97 »
Выкупныхъ платежей съ вре-	
менно-обязанныхъ крестьянъ и соб-	
ственниковъ 13.816 р. 80 к.	
Общественнаго сбора съ го-	
сударственныхъ крестьянъ по 93	
коп. съ души	18.552 » 69 »
Лѣснаго налога съ нихъ же	10.554 » 7 $\frac{1}{4}$ »
Всего	<u>424.389 р. 47$\frac{1}{4}$ к.</u>

Изъ числа этой суммы, лѣсной налогъ, оброчная подать съ государственныхъ и выкупные платежи съ крестьянъ временно-обязанныхъ и собственниковъ, какъ сборы за право пользованія землею и лѣсомъ, должны и уплачиваться доходомъ отъ тѣхъ же статей; за тѣмъ остальные сборы: подушная подать 105.219 руб. 74 коп., государственный земскій сборъ 54.518 руб. и общественный сборъ съ государственныхъ крестьянъ 18.552 руб. 69 коп., всего 178 290 руб. 43 коп. должны быть, по проекту комиссiи, разложены на дворы и землю. Чтобы опредѣлить ту часть, которая должна быть разложена на дворы и какая на землю, необходимо нужно, по мнѣнiю управы, вывести среднюю годичную плату работнику и среднюю доходность земли, причитающейся въ общей сложности по уѣзду на работника. Изъ полученныхъ земскою управою отъ волостныхъ правленiй свѣдѣнiй видно: что всѣхъ дворовъ, пользующихся землею, въ уѣздѣ находится 15.244, въ которыхъ числится работниковъ 29.873, то есть; около двухъ работниковъ на каждый дворъ. Плата рабочему челоуѣку въ годъ производится по нижнедѣвицкому уѣзду не одинаково, но никакъ не менѣе 36 руб. и не болѣе

50 руб., слѣдовательно, въ общей сложности получится годовая плата рабочему человѣку 43 руб., исключивъ изъ этой суммы 15 руб. на одежду и обувь рабочему, получится чистаго дохода 28 руб., а на двухъ работниковъ, или дворъ 56 руб. Всей земли, находящейся въ общественномъ владѣннн по нижедѣвицкому уѣзду, числится 272.230 десятинъ; слѣдовательно, въ средней сложности причитается на каждый дворъ по $17\frac{3}{4}$ десятины, а за исключеніемъ изъ этого числа усадебной и выгонной земли $1\frac{3}{4}$ десятины, остается на каждого работника по 8 десятинъ, и за тѣмъ, исключивъ изъ этого числа третью часть подъ пастьбу скота, то есть паровую землю, получимъ: что однимъ работникомъ засѣвается въ годъ $5\frac{2}{3}$ десятины, съ которой онъ можетъ получить чистаго дохода, въ средней сложности по 4 р. 50 к. съ десятины, а на всю землю 25 р. 50 коп.; а такъ какъ на каждый дворъ, какъ выше сказано было, причитается по два работника, то, слѣдовательно, каждый дворъ можетъ получить въ годъ дохода отъ земли 51 р. Изъ сдѣланнаго расчета видно, что доходъ отъ заработка двухъ работниковъ, составляющихъ рабочую силу двора (56 руб.) превышаетъ получаемый съ 16 десятинъ земли, причитающейся на дворъ доходъ (51 руб.) почти на одну десятую часть, слѣдовательно налоги: подушный, государственный, земскій и общественный, въ 178.290 р. 43 коп., должны быть разложены пропорціонально суммъ доходовъ отъ заработка и земли, то есть шесть десятинъ или 106.974 руб. $25\frac{3}{10}$ на дворы, что составитъ, въ средней сложности, по 3 руб. $58\frac{1}{10}$ к. на каждый дворъ. Остальная-же часть сборовъ $\frac{4}{10}$ — 71.316 р. $17\frac{2}{10}$ к. должна быть разложена на землю. Въ этотъ расчетъ

принять и общественный сборъ въ количествѣ 18.552 руб. 69 коп., равный $\frac{1}{10}$ части всѣхъ сборовъ, предложенныхъ къ перенесенію на дворы и землю; а такъ какъ этотъ сборъ взимается съ однихъ государственныхъ крестьянъ, то и дворы, принадлежащія симъ послѣднимъ, должны-бы быть обложены на $\frac{1}{10}$ часть болѣе дворовъ крестьянъ временно-обязанныхъ и собственниковъ. Кромѣ сего, въ этомъ расчетѣ приняты дворы однихъ крестьянъ, пользующихся надѣломъ земли. Если же подвергнуть обложенію и тѣ дворы, которые не пользуются землею и дворы разночинцевъ, въ количествѣ 702 дворовъ, то получимъ сумму 2520 р. 36 к., излишнюю противъ окладныхъ сборовъ, что дастъ возможность уменьшить средній подворный налогъ до 3 р. 49 $\frac{10}{12}$ коп. на дворъ.

Затѣмъ, по третьему вопросу: какъ уравнильнѣе разложить между сельскими обществами подворный и поземельный налоги, уѣздная управа полагала бы, что подворный налогъ, какъ налогъ на рабочую силу двора, долженъ быть распределенъ равномерно по числу работниковъ, въ обществѣ находящихся, и по количеству владѣемой ими земли, именно потому, что особыхъ промысловыхъ занятій крестьяне не имѣютъ, а плата за работу по уѣзду почти одинакова. Дворы-же, находящіяся на общественной землѣ, не пользующіяся надѣломъ и дворы разночинцевъ могли бы быть облагаемы по усмотрѣнію тѣхъ обществъ, гдѣ находятся дворы эти. Что же касается до разверстанія поземельнаго налога, уѣздная управа не можетъ не замѣтить, что если и существуетъ въ уѣздѣ небольшая разность по волостямъ въ доброкачественности владѣемой обществами земли, то недостатокъ этотъ уравнивается или болѣшимъ коли-

чествомъ земли, или другими угодьями, какъ-то: лѣсными участками, пастбищными мѣстами и тому подобное, а потому полагаетъ: раскладку поземельнаго сбора разверстать между обществами въ равной мѣрѣ по количеству владѣемой ими земли, тѣмъ болѣе, что иной способъ разверстанія податей потребовалъ-бы непременно самой подробной и непогрѣшительной таксаціи земель, не только по уѣздамъ и волостямъ, но въ извѣстныхъ мѣстностяхъ, едва-ли не по каждому селенію отдѣльно.

12) *Богучарской*: первый изъ предложенныхъ земству вопросовъ: «какія измѣненія по мѣстнымъ условіямъ крестьянскаго быта губерніи представляетъ ся нужнымъ сдѣлать въ проэктѣ» предполагаетъ обсужденіе проэкта податной комиссіи. Управа считаетъ долгомъ отнестись къ произведенію комиссіи-результату 10-ти лѣтнихъ трудовъ, безпристрастно, безъ соображенія чьихъ-либо интересовъ частныхъ или личныхъ, какъ основанію будущей коренной реформы, которая, какъ каждая существенная реформа, должна радикально измѣнить хозяйственно-экономическія условія массы населенія русскаго государства. Ставши на эту точку, управа находитъ нужнымъ отвѣтить на слѣдующіе вопросы: на сколько предлагаемая реформа существенна? Проведена-ли она съ достаточною послѣдовательностію? Не вноситъ-ли какихъ-либо недоразумѣній? Не повліяетъ-ли на количество поступающихъ въ казну сборовъ, или, если это будетъ избѣгнуто, не обременитъ-ли плательщиковъ? Не содержитъ-ли недоразумѣній въ отношеніяхъ учреждений? Отвѣчая на 1-й вопросъ, управа думаетъ, что условіе переложенія подушныхъ сборовъ съ крестьянъ

янь на крестьянскіе-же дворы и земли, то есть, взиманіе налога съ тѣхъ-же плательщиковъ, только подъ другимъ названіемъ, нисколько сущности дѣла не измѣняетъ. Тѣже налоги, которые платились съ душъ, — признаковъ невидимыхъ, — переложатся на признаки видимыя — дворы и землю, но сельскому населенію отъ такой реформы облегченія не послѣдуетъ, уже потому, что она въ предлагаемомъ видѣ, если не вездѣ, то въ большинствѣ обществъ крестьянами, хотя и безсознательно, предупреждена. Что послѣднее вѣрно, управа можетъ подтвердить, сославшись на тотъ фактъ, что, строго говоря, сельскія общества, по внутренней раскладкѣ, съ душъ никогда не взимали. Дѣйствительно, при раскладкахъ мірскихъ, счетъ производился на души, но души не только не мертвыя, но даже лица къ труду неспособныя и не владѣющія имуществомъ налогомъ не облагались. Изъ такого отношенія къ раскладкѣ налоговъ, образовался въ каждомъ сельскомъ обществѣ особый разрядъ лицъ-*міро-платимыхъ*. Такимъ образомъ, крестьянство, подчиняясь закону исчисленія налоговъ на души, предполагая что взимаетъ съ душъ безъ вниманія къ матеріальной состоятельности лицъ, безсознательно обошло несообразность обложенія души. Еще какъ доказательство, управа можетъ представить слѣдующій фактъ. По управленіи крѣпостнаго права, обдѣленные дворовые приписывались къ обществамъ на такихъ условіяхъ: гдѣ данъ надѣлъ на выкупъ, тамъ общество условіемъ принятія въ его составъ ставило приписавшемуся принять въ распоряженіе одинъ или нѣсколько надѣловъ свободныхъ, съ сопряженнымъ съ ними обязательствомъ по выкупу, однако безъ отношенія къ ревизскому составу семейства приписываемаго. Тамъ,

гдѣ надѣлы даровые, условіемъ приписки было—отказъ отъ пользованія только усадьбою, съ обязательствомъ оплаты приписавшимся налога за одного или нѣсколькихъ міроплатимыхъ и опять безъ отношенія къ ревизскому составу семейства приписываемаго. Слѣдовательно, какъ въ томъ, такъ и въ другомъ случаѣ, сельскія общества взимали налогъ съ имущества, болѣе или менѣе цѣннаго и, несмотря на льготы, не обременяли приписывавшихся дворовыхъ оплатою числа міроплатимыхъ по числу состоявшихъ въ ихъ семействахъ ревизскихъ душъ, также не навязывали пользованія полевыми надѣлами по расчету ревизскаго состава приписанныхъ. Число оплачиваемыхъ міроплатимыхъ приписаннымъ зависѣло отъ доброкачественности отведенной усадьбы, число полевыхъ надѣловъ зависѣло отъ обоюднаго согласія приписываемаго и общества.

Податная комиссія предполагаетъ установить налоги подворный и поземельный. Подворный налогъ есть собственно налогъ на трудъ; словомъ «дворъ» комиссія прикрываетъ работника, такъ какъ внутреннюю разверстку подворнаго налога предполагаетъ по числу работниковъ во дворѣ (ст. 13 проэкта). Безспорно, что эта мѣра облегчить ничтожное число бездомовныхъ крестьянъ. На основаніи проэкта, какъ неимѣющіе двора и не пользующіеся землею, они налога нести не должны. Но посмотримъ какая разница въ налогахъ будетъ съ домохозяина теперь оплачиваемыхъ и тѣми, которые онъ будетъ платить согласно проэкта, подъ условіемъ обращенія подушной подати въ налогъ подворный и государственнаго земскаго сбора—поземельный.

Обратимся къ статистическимъ даннымъ. Въ уѣздѣ ревизскихъ мужскаго пола душъ 103,827; они несутъ подушный налогъ 201,843 р. 26 коп., т. е. на душу 1 р. 94 к. Общая сумма подушной подати по проекту должна разложиться въ уѣздѣ между 35,402 дворами, приблизительно съ 70,800 работниками. На дворъ, въ средней сложности, причтется 5 р. 72 к., а на работника 2 р. 86 к. По средней сложности, при настоящихъ порядкахъ, домохозяинъ уплачиваетъ съ 3 душъ подушной подати 5 р. 82 к., при предполагаемыхъ онъ же будетъ платить съ двора 5 р. 72 к.; Итакъ налогъ, фактически нынѣ уплачиваемый домохозяиномъ, останется тотъ же самый и съ преобразованиемъ податной системы.

По этому управа считаетъ себя въ правѣ спросить: въ чемъ же сущность предположенной реформы? На этотъ вопросъ можно отвѣтить указаніемъ на частный случай: при настоящей системѣ податей домохозяинъ работникъ, не имѣя въ семьѣ другаго работника, можетъ оплачивать 3 души, что неуравнительно съ налогомъ на домохозяина работника, оплачивающаго также 3 души, но въ семействѣ котораго, кромѣ его, состоитъ еще работникъ. Но на частности можно отвѣчать частностями: Едва ли уравнительно будутъ обложены 2 двора, несущіе равные налоги, если въ одномъ изъ нихъ состоитъ 2 работника 25—35 лѣтнихъ, а другомъ изъ работниковъ 18-ти лѣтняго и 59 лѣтняго. Поэтому, не признавая въ указаніи на частность разрѣшенія вопроса, управа остается при томъ убѣжденіи, что если обложеніе души представляетъ несообразность и не приводитъ къ уравниенію налоговъ, то едва ли состоятеленъ налогъ на трудъ, потому что, какъ и налогъ на души, не мо-

жетъ быть разложенъ въ сколько нибудь уравниль-
но. Независимо отъ того, что подворнымъ налогомъ
комmissiя существенно ничего не измѣняетъ, она съ
этимъ налогомъ и непослѣдовательна. Прежде всего
она не опредѣляетъ, кого слѣдуетъ разумѣть подъ ра-
ботникомъ во дворѣ: всѣхъ-ли тѣхъ, которые поспіску
волостнаго правленія отъ 18—60 лѣтъ числятся въ
дворѣ, какъ члены одного семейства, или же только
тѣхъ 18—60 лѣтнихъ, которыхъ постоянное участіе
въ веденіи хозяйства вліяетъ на благосостояніе двора,
съ исключеніемъ работниковъ не принимающихъ уча-
стія въ поддержаніи хозяйства, таковы, напр., не же-
натые братья.

Послѣдніе могутъ считаться членами семействъ
братьевъ женатыхъ, но въ дѣйствительности могутъ
не оказывать вліянія на благосостояніе двора, такъ-какъ
могутъ проживать у женатыхъ братьевъ столько же,
какъ и на квартирахъ, и какъ въ послѣднемъ случаѣ,
такъ и первомъ, — рабочей силы двора не составляютъ.

На стр. 15 проектъ говоритъ: обложеніе его, — т.
е. двора, — можетъ основываться только на соображеніи
количества рабочихъ силъ въ дворѣ. На страницѣ-же
31 (ст. 13 п. а) говоритъ, что дворы крестьянъ,
не пользующихся полевымъ надѣломъ, могутъ
быть облагаемы не свыше какъ въ половину средняго
оклада. Слѣдовательно, ясно: дворъ домохозяина, не
пользующагося полевою землею, облагается и безъ со-
ображенія рабочихъ въ немъ силъ. Если подворный
налогъ есть налогъ на трудъ работника, то почему
работникъ, пользующійся полевою землею, за которую
несетъ особо налогъ, долженъ больше платить, чѣмъ
землею непопользующійся? Въдѣ послѣдній можетъ,

имѣя болѣе свободнаго времени, и болѣе зарабатывать. Такимъ образомъ, комиссія, проводя необходимость налога на заработокъ, крайне не послѣдовательна. Изъ сопоставленія стр. 15 и 31, можно заключить, что разъ, предлагая налогъ на трудъ, комиссія спѣшить, отъ этаго отказаться и замѣняетъ его чѣмъ, то неопредѣленнымъ, слѣдовательно, неосновательнымъ, а потому дающимъ мѣсто произволу. Подворный налогъ—налогъ на трудъ, размѣръ котораго опредѣляется числомъ работниковъ. Почему же тахитш налога на дворъ (стр. 13 п. б) не можетъ превышать двойнаго оклада противъ средняго? Взявши примѣръ, приводимый комиссіей, (стр. 13 п. б.) невольно напрашивается вопросъ, на какихъ данныхъ одинъ дворъ долженъ нести налогъ 10 р., другой 2 р. 50 к., если въ 1-мъ дворѣ 5-тъ работниковъ, а въ послѣднемъ 1? Почему 5 работниковъ будутъ платить по 2 р., а одинъ 2 р. 50 к? Если налогъ на дворъ—налогъ на работниковъ, то ограниченіе тахитш размѣра двойнымъ окладомъ противъ средняго представляетъ очевидную и не опровержимую несообразность. Далѣе, въ примѣч. къ ст. 13 сказано, что обществу предоставляется освобождать отъ налога дворы сиротъ, вдовъ и т. п. Если налогъ на дворъ есть налогъ на трудъ и притомъ мужской, то, чтобы быть послѣдовательными, дворы, гдѣ нѣтъ работниковъ, слѣдуетъ отъ налога освободить обязательно. Противъ поземельной подати управа не могла бы ничего сказать, если бы проектъ податной комиссіи не вводилъ неопредѣленности, неясности. Въ одномъ мѣстѣ (стр. 22) податная комиссія предполагаетъ поземельную подать распространить только на

однѣ земли крестьянскаго надѣла; въ другомъ (стр. 33 ст. 18),—предполагая новые дополнительные налоги, она привлекаетъ къ этому налогу всѣ земли, не исключая и невходящихъ въ составъ крестьянскихъ надѣловъ. Такимъ образомъ, въ одномъ мѣстѣ комиссия, покровительствуя частному землевладѣнію—до того, что частныя земли, по переходѣ ихъ во владѣніе обществъ, освобождаетъ отъ налога;—въ другомъ мѣстѣ, какъ бы для очищенія совѣсти и развязки рукъ власти имѣющимъ, уже теперь предполагаетъ какіе-то неопредѣленные дополнительные налоги.

Дополнительный налогъ даетъ право предполагать, что съ улучшеніемъ финансовъ, съ отмѣною или уменьшеніемъ размѣра непроизводительныхъ расходовъ, онъ, какъ дополнительный, долженъ быть прежде чѣмъ коренной отмѣненъ или уменьшенъ. Такимъ образомъ, при дополнительномъ налогѣ предстоитъ логическая возможность частному землевладѣнію быть изъятымъ отъ налога, общественному же крестьянскому—никогда. Но верховная власть, дѣйствуя въ интересахъ большинства, можетъ уменьшить налогъ коренной и этимъ вызвать со стороны частныхъ землевладѣльцевъ ропотъ законносправедливый. Сознавая, что въ русскомъ государствѣ частное землевладѣніе можетъ существовать рядомъ съ общиннымъ, нисколько ему не въ ущербъ, и не противорѣча, что частныя землевладѣнія не могутъ вынести налогъ равный съ общественными, управа думаетъ: не лучше-ли бы было, при содѣйствіи земскихъ учреждений, установить по мѣстностямъ ту пропорцію, какая должна существовать въ размѣрахъ налоговъ на общественныя и частныя землевладѣнія и облагать всѣ земли безразлично налогами. При такомъ условіи, бу-

дутъ или не будутъ въ Россіи налоги дополнительныя, всё земли и всёхъ сословіи безразлично, равно и другія имущества, какъ напр. капиталы, несли бы въ пользу Государства налогъ:—положеніе вещей по совѣсти желательное, но возможное при тѣхъ лишь условіяхъ, о которыхъ здѣсь не можетъ быть рѣчи.

Податная комиссія, устанавливая налоги подворный и поземельный, не создастъ ли въ будущемъ затрудненій въ поступленіи количества сборовъ въ казну, или же не поставитъ ли сельское населеніе въ безвыходное и крайне-тяжелое положеніе? Если правительство будетъ взимать разъ установленный сборъ съ двора и исключать изъ доходовъ казны сборы съ дворовъ уничтоженныхъ, то нынѣ существующія условія землевладѣнія необходимо поставить казну въ затруднительное положеніе; если же правительство, не обращая вниманія на численность дворовъ, будетъ съ извѣстнаго района, (губерніи, уѣзда), взимать ту сумму подворнаго налога, которая бы не уменьшала первоначально установленной суммы сбора, то это неминуемо приведетъ къ отягощенію тѣхъ крестьянъ домовладѣльцевъ, которые, можетъ быть, будутъ или съ меньшими средствами, или менѣ находчивы. Не трудно предвидѣть, что крестьянство, обремененное налогами, будетъ искать исхода изъ этого труднаго положенія. Уразумѣвъ, что налогъ подворный самый тяжелый, оно будетъ стараться поставить видимый признакъ труда—дворъ,—въ тѣ условія, при которыхъ трудъ не облагается. Этому исходу дать возможность осуществиться масса частныхъ землевладѣній, государственнымъ налогомъ необложенныхъ, или, если и обложенныхъ дополнительнымъ налогомъ, то, сравнительно, ничтожно. Нѣтъ сомнѣнія, что большому числу

крестьянства будетъ выгодноѣ отказаться отъ владѣнія дворомъ на землѣ общественной и искать арендованія на долгіе сроки у частныхъ владѣльцевъ мелкихъ участковъ, гдѣ устраивать дворы,—отказаться отъ владѣнія дворомъ и искать заработка безъ видимаго признака, необлагаемаго. Уже въ настоящее время въ богучарскомъ уѣздѣ становится явленіемъ нормальнымъ—отказъ отъ пользованія землею общественною и исканіе земли арендной въ многоземельной области Донской, куда крестьяне, оставляя на полгода (съ начала марта по октябрь) дворы на произволь судьбы, уходятъ массами для арендованія земель и заработковъ. Къ возврату въ родныя селенія уходящихъ привлекаютъ необходимость уплаты податей и свобода двора отъ налога. Но когда этихъ условій существовать не будетъ, что же заставитъ крестьянина имѣть дворъ оплачиваемый на общественной землѣ и не имѣть его свободнымъ отъ налога на арендномъ участкѣ, въ томъ-же богучарскомъ уѣздѣ, или, еще лучше, въ области Донской, гдѣ земли дешевле? Правительство, сохраняя общую сумму налога, должно будетъ увеличить налогъ на дворъ, взимаая съ тѣхъ домохозяевъ, которые остаются на мѣстѣ, а слѣдовательно обременить плательщиковъ. Переходя къ отвѣтственности обществъ и лицъ за пропускъ дворовъ при составленіи списковъ (ст. 16), управа не можетъ согласиться съ тою крутою мѣрою, какую предлагаетъ комиссія. Мировой посредникъ, наблюдающій за составленіемъ списковъ, подвергается отвѣтственности, на основаніи 417 ст. улож. о наказ. Волостной старшина, составляющій списки за каждый пропущенный дворъ, штрафуется 5-ю руб. Противъ сихъ мѣръ можно сказать

слѣдующее: размѣръ штрафа на старшину и великъ, и несправедливъ. Такой штрафъ безграмотныхъ старшинъ, составляющихъ большинство, раззорить; несправедливъ-же онъ потому, что волостной старшина, безъ содѣйствія сельскихъ старостъ, едва-ли будетъ въ состояніи составить списки и скоро, и отчетливо. Поэтому, къ отвѣтственности за небрежное составленіе списковъ едва-ли справедливо привлекать только волостнаго старшину, притомъ неграмотнаго, и еще въ томъ раззорительномъ размѣрѣ, какой предлагаетъ комиссія. Взысканія, предлагаемая комиссіей за пропускъ дворовъ, съ обществъ и домовладѣльцевъ, даютъ право заключить, что комиссія положительно незнакома съ условіями сельскаго быта, что она составляла проэктъ, нисколько не справляясь съ тѣмъ, насколько кабинетныя разсужденія пригодны къ практикѣ. Комиссія предлагаетъ каждый пропущенный дворъ облагать въ теченіи слѣдующихъ 10 лѣтъ вдвое; при пропускѣ болѣе 5%, взыскивать штрафъ съ общества единовременно, въ размѣрѣ двухъ-годоваго оклада, слѣдующаго съ пропущенныхъ дворовъ. Несправедливѣе такихъ мѣръ трудно что-либо подумать. Если-бы комиссія знала, что крестьянинъ скрыть дворъ, какъ ревизскую душу, не въ силахъ, ибо дворъ его видимъ, всѣмъ и каждому извѣстенъ, — если-бы она знала, что толковое и вѣрное составленіе списковъ зависитъ не отъ обществъ или домовладѣльцевъ, а отъ волостныхъ писарей, — если бы ее руководило то сознаніе, что за содѣянный проступокъ каждый отвѣчаетъ лично за себя, — то вѣроятно не предложила-бы крутой и несправедливой мѣры взысканія съ домохозяевъ и обществъ, ничѣмъ непо-

винныхъ въ невѣрности списковъ, могущей произойти лишь отъ небрежности волостныхъ писарей.

Чтобы покончить съ первымъ вопросомъ, предложеннымъ земскимъ учрежденіямъ, слѣдуетъ еще сказать о разверсткѣ налоговъ внутри волостей, объ обезпеченіи ихъ поступленія. Раскладка, составленная губернскимъ земскимъ собраніемъ между уѣздами, (ст. 23) Высочайше утверждается, а между волостями—министромъ финансовъ. Сумма, причитающаяся на волость, разверстывается волостнымъ сходомъ между селеніями (ст. 25). Противъ этого возражать нельзя. Но далѣе: зачѣмъ коммиссія находитъ нужнымъ ввести участіе въ дѣлѣ раскладокъ сборовъ мировыхъ посредниковъ, ихъ съѣздовъ, губернскихъ по крестьянскимъ дѣламъ присутствій?—Зачѣмъ втягивать, положительно путемъ искусственнымъ, администрацію въ дѣло чисто-земское? Кому больше оцѣнить правильность раскладки внутри волости, какъ не земскимъ учрежденіямъ? Если волостному сходу предоставится разверстаніе налога внутри селеній, то нѣтъ сомнѣнія, что онъ, практически смотря на дѣло, будетъ при разверсткѣ обращать вниманіе не только на пространство и доброкачественность земель, но, прикрывая этими послѣдними, и на другія условія, въ которыя поставлено селеніе, какъ напр. размѣръ натуральныхъ повинностей, исполняемыхъ обществомъ, мѣстные недороды хлѣбовъ, мѣстныя бѣдствія, какъ падежи скота и пр. Кому же обо всѣхъ этихъ условіяхъ правильнѣе судить, какъ не земскимъ учрежденіямъ, коимъ ввѣрено управленіе мѣстнаго хозяйства, съ которыми указанная условія имѣютъ самую тѣсную связь. Если предполагаемое участіе администраціи въ земскомъ дѣлѣ не будетъ устрани-

но, то въ будущемъ, безошибочно можно сказать, предстоить крестьянству та-же обстановка въ финансовомъ отношеніи, въ какую оно поставлено теперь въ судебномъ, когда оно не вѣдаетъ къ кому слѣдуетъ обратиться съ просьбой: къ мировому посреднику, или мировому судѣ, и когда, въ большинствѣ случаевъ, у того и другаго получаетъ, за неподсудностію и другими причинами, отказъ, — чтоестественно вытекаетъ изъ разныхъ взглядовъ на дѣло разныхъ лицъ. Проектъ податной комиссіи полагаетъ для приведенія въ исполненіе утвержденной раскладки составленіе окладныхъ листовъ въ казенныхъ палатахъ. Не слѣдовало-ли-бы этотъ предметъ передать въ распоряженіе тѣхъ учреждений, которые будутъ составлять раскладку, — то есть, земскихъ? Составленіе окладныхъ листовъ въ земскихъ управахъ, какъ окончаніе одного дѣла, прямо подлежитъ имъ и сокращаетъ расходы казны по содержанію извѣстнаго числа чиновниковъ. За выдачею окладныхъ листовъ слѣдуетъ фактическое исполненіе раскладки — уплата налоговъ съ неизбежными недоимками, ихъ взысканіями и круговой отвѣтственностію обществъ, которую комиссія для селеній съ общиннымъ пользованіемъ землею не отмѣняетъ окончательно, а лишь считаетъ возможнымъ ослабить ея вредное вліяніе, установивъ круговую поруку на болѣе справедливыхъ началахъ (стр. 23). Посмотримъ-же на эти справедливыя начала и ихъ основаніе: комиссія (стр. 23) находитъ оправданіе для сохраненія круговой поруки въ томъ, что земля, при общинномъ пользованіи, находится въ пользованіи не отдѣльныхъ домохозяевъ, а обществъ, въ полномъ ихъ составѣ. Уступая этому выводу, управа считаетъ еще возможнымъ сохранить

круговую ответственность по налогамъ поземельнымъ; но какъ примѣнить, исходя изъ тѣхъ-же основаній, круговую поруку за подворный налогъ? Развѣ дворъ состоитъ въ общинномъ пользованіи? Развѣ трудъ рабочихъ силъ двора находится, какъ общественная земля, въ общинномъ пользованіи? Подчинить условіямъ круговой поруки налогъ подворный оказывается и нелогично, и несправедливо. Сама же комиссія (стр. 25) говоритъ, что при участковомъ пользованіи, съ введеніемъ подворнаго и поземельнаго налоговъ, нѣтъ надобности сохранять круговую поруку, такъ-какъ сборы эти будутъ уже имѣть видимое и существенное основаніе—дворы и земли. Пусть же комиссія останется до конца вѣрно своимъ положеніямъ и сохранить при общинномъ пользованіи круговую ответственность за поземельный налогъ, но не за подворный. Вѣдь и при общинномъ пользованіи дворъ не есть-же несущественный и невидимый признакъ. Взысканіе можетъ быть обращено исключительно на этотъ дворъ, который, въ крайнемъ случаѣ, будучи проданъ въ чьи-бы то ни было руки, будетъ нести тотъ-же налогъ, какой и несъ. Далѣе комиссія полагаетъ (стр. 24) болѣе справедливымъ: недоимку текущихъ окладовъ до конца слѣдующаго года взыскивать съ недоимщиковъ и уже затѣмъ раскладывать на всѣхъ членовъ общества. Можетъ-быть управа иначе разумѣть понятіе о справедливости, потому и думаетъ, что отсрочка во времени есть только льгота и изъ начала справедливости не вытекаетъ; а въ примѣненіи къ налогу на частный трудъ (налогъ на дворъ), какая угодно льгота есть крайняя несправедливость, ибо въ концѣ концовъ приводитъ за право трудиться однихъ, ко взысканію съ тѣхъ, ко-

торые за это право трудиться уже разъ запла-
тили.

Покончивъ съ первымъ вопросомъ, управа ду-
маетъ: достаточно вышеизложеннаго, чтобы призвать,
что проэктъ податной комиссиі не выдерживаетъ не
только серьезной, но и слабой критики, а потому ед-
ва-ли примѣнимъ къ крестьянскому быту уѣзда. От-
вѣтъ на первый вопросъ можетъ дать право требо-
вать отъ управы указаній, какимъ путемъ недостат-
ки податнаго проэкта могутъ быть исправлены. Если
податная комиссиа въ теченіи 10 лѣтъ не могла
прійти къ какимъ-либо удовлетворительнымъ резуль-
тамъ, и проэктировала мѣру взысканій и менѣ чѣмъ
полумѣру реформы податной системы, то едва-ли
будутъ сираведливы тѣ, которые пожелали-бы восполь-
зоваться сказаннымъ правомъ, такъ какъ земскимъ
учрежденіямъ опредѣленъ лишь 6-ти мѣсячный срокъ
для разсмотрѣнія проэкта. Изъ этого короткаго срока
для столь серьезнаго вопроса большая часть времени
употреблена на собраніе статистическихъ свѣдѣній,
по собраніи которыхъ лишь ничтожная часть оста-
лась на обсужденіе только предложенныхъ вопросовъ.
Отвѣты на 2 и 3 вопросы необходимы лишь въ томъ
случаѣ, когда не будетъ возможности пересмотрѣть
и исправить податной проэктъ. А такъ какъ трудно
предположить, чтобы было дано согласіе на пересмотръ
и исправленіе, которые затянуть реформу можетъ быть
еще лѣтъ на 10-ть, — ибо комиссиі въ серьезныхъ
дѣлахъ въ поснѣшности не могутъ быть упрекнуты, —
то управа, придерживаясь основаній проэкта, въ разрѣ-
шеніе 2-го и 3-го вопросовъ предполагаетъ слѣдующее:

Какая часть подушныхъ сборовъ можетъ быть
переложена на дворы и какая на земли?

Отвѣчая на этотъ вопросъ, управа должна говорить, что платежи оброчный и выкупной, какъ вытекшіе изъ поземельныхъ отношеній крестьянъ къ казнѣ и частнымъ собственникамъ, какъ аренда, до срока выкупа, должны уплачиваться отъ земли. (*) По этому управа останавливается на подушной подати и государственномъ земскомъ сборѣ. Въ уѣздѣ крестьянами подушной подати уплачивается 201,843 р. 26 к., государственнаго земскаго сбора 104,582 р., итого 306,425 р. 26 к. Чтобы опредѣлить ту часть, которая должна пасть на дворы и какая на земли, слѣдуетъ обратиться къ сравненію средняго годичнаго заработка работника и средней доходности того количества земли, которое въ сложности причитается на работника въ уѣздѣ при среднемъ урожаѣ и среднихъ мѣстныхъ цѣнахъ. При учетѣ слѣдуетъ принять въ расчетъ цѣнность пшеницы, какъ хлѣба составляющаго массу посѣвовъ въ уѣздѣ.

Средняя годовая плата въ уѣздѣ можетъ быть опредѣлена въ 50 р., при продовольствіи отъ хозяина. Изъ этой суммы около 15 р., должно быть употреблено—на одежду, бѣлье и обувь работника, изъ остальныхъ 35 р., работникъ долженъ будетъ уплатить налогъ. Полагая, какъ и выше, дворъ въ средней сложности изъ двухъ работниковъ, мы получимъ чистый заработокъ двора въ 70 р. При 716,000 десят., удобной земли общественнаго владѣнія, на работника въ средней сложности приходится по 11-ти десят.; изъ нихъ работникомъ можетъ быть воздѣлано только 3—3 десят. будетъ состоять подъ пастъбой скота и 5—6 десят., въ сѣнокосахъ. Сѣнокосы дадутъ, при

(*) Объ общественномъ сборѣ, основаніе и цѣль учрежденія котораго управа неизвѣстны, управа умалчиваетъ.

среднемъ урожаѣ сѣна, за исключеніемъ цѣнности уборки и аренды въ пользу казны, чистый доходъ 10—12 р.; 3 десят. пастбища могутъ дать, за исключеніемъ аренды въ пользу казны, 1 р. 20 к., (*) 3 десят. посѣва пшеницы дадутъ, при среднемъ урожаѣ въ крестьянскомъ хозяйствѣ, 12 четверт. зерна, что, при средней цѣнѣ 5 р., составитъ валовой доходъ 60 р., исключая изъ этого аренду въ пользу казны по 60 к., на десятину, обработку десятины и сѣмена 15 р. 80 к., (**) всего на 3 десят. 49 р. 20 к.; чистый доходъ отъ посѣва получится 10 р. 80 к., или на десятину 3 р. 60 к. Но, принимая во вниманіе то, что изъ 3-хъ десятинъ будетъ засѣяна 1 дес. хлѣбомъ менѣе цѣннымъ чѣмъ пшеница, чистый доходъ отъ посѣва 3 десят., нужно уменьшить по крайней мѣрѣ на 3 р., и оставить доходъ чистый въ 7 р. 80 коп. Всѣ доходы одного работника въ средней сложности съ 11 десятиннаго участка составятъ 19—21 р., а двухъ работниковъ въ дворѣ съ 22-мя десят. 38—42 р., среднее 40 р. Раздѣляя подушный сборъ и государственный земскій сборъ 306,425 р. 26 к., между числомъ работниковъ въ уѣздѣ (***), получимъ налогъ подворный съ одного работника, вмѣстѣ съ налогомъ поземельнымъ съ 11 десят., 4 р. 64¹/₃₄ к., а съ двухъ работниковъ, по средней сложности составляющихъ рабочую силу двора, и 22 десят., — среднее количество земли на дворъ, — получимъ сумму подворнаго и поземельнаго налоговъ 9 р. 28²/₃ к.; раздѣливъ этотъ налогъ пропорціонально чистому доходу отъ заработка

(*) Разность между арендною платою казны и наймомъ пастбища у частнаго владѣльца.

(**) Вспахать 3 р., посѣять 80 к., скосить 3 р., свозить 80 к., обмолотить 3 р. 20 к., стоимость зерна 5 р.

(***) Приняты въ расчетъ землею пользующіеся.

двора (70 р.) и чистому доходу отъ земли, причитающейся на двухъ работниковъ (40 р.), получимъ средній налогъ на дворъ 5 р. 90³/₄ к. и съ 22 десят. 3 р. 37¹/₂ к. или съ десятины 15 к. Всего получимъ сумму налога 302,368 р. 40 к. Въ этомъ расчетѣ приняты дворы крестьянъ пользующихся землею; вводя же въ раскладку всѣ дворы, какъ-то: крестьянъ полевою землею не пользующихся и дворы на общественной землѣ, принадлежащей лицамъ не въ составѣ сельскихъ обществъ, по тому же окладу съ двора получимъ прибавку къ исчисленной суммѣ 14,903 40 к., что вмѣстѣ составитъ 317,271 р. 80 к., то есть на 10,846 р. 54 к., болѣе противъ нынѣ поступающей суммы налога. Излишекъ дастъ возможность средній подворный налогъ уменьшить до 5 р. 60 к. Изъ этого расчета слѣдуетъ, что изъ суммы подушной подати и государственнаго земскаго сбора можетъ быть отнесено въ уѣздѣ на дворы немного меньше ²/₈, на земли не много болѣе ¹/₃, вѣрнѣе ³/₈ на дворы и ²/₅ на земли. При послѣднемъ приближеніи, на дворы отнесется 183,855 р. 16 к., на земли 122,570 р. 10 к., или на дворъ 5 р. 19¹/₂ к., на десятину 17¹/₁₀ к.

Третій вопросъ: какъ уравнильнѣе разложить подворный и поземельный налоги между волостями уѣзда?

Налогъ подворный, какъ налогъ на способныхъ къ труду работниковъ, долженъ быть разверстанъ между волостями не иначе, какъ по числу работниковъ въ волости равномѣрно, потому—что размѣръ заработковъ въ различныхъ мѣстностяхъ уѣзда, при нынѣ существующихъ условіяхъ, на столько мало различается, что найти сколько нибудь основательныя данныя для увеличенія налога въ однихъ и уменьшенія

въ другихъ волостяхъ не представляется никакой возможности. Впрочемъ, изъ этого общаго правила нѣкоторые дворы должны составить исключеніе, но не по волостямъ, а лишь нѣкоторымъ селеніямъ, — именно: дворы на общественной землѣ всѣхъ лицъ непринадлежащихъ къ составу сельскаго общества должны быть облагаемы не иначе, какъ по усмотрѣнію тѣхъ обществъ, коимъ принадлежитъ земля. Основаніями для обложенія сихъ дворовъ обществамъ могли-бы быть указаны извѣстныя правила, какъ наприм., обложеніе дворовъ постороннихъ лицъ по оцѣнкѣ, или обложеніе дворовъ постороннихъ лицъ могло-бы быть допущено смѣшанное, смотря по условіямъ быта ихъ владѣльцевъ: напр. крестьянъ неприписанныхъ къ обществу, на тѣхъ же основаніяхъ, какъ и дворы членовъ общества; другихъ (дворянъ, лицъ торговаго сословія) — по оцѣнкѣ, съ тѣмъ, чтобы дворъ облагаемый по оцѣнкѣ облагался не выше какъ въ 10 разъ болѣе противъ средняго налога, падающаго на дворъ, то-есть, по изложенному выше исчисленію размѣра подворнаго налога на дворъ 52 р. Расчетъ этотъ управа выводитъ по соображеніямъ цѣнности дворовъ крестьянъ — членовъ общества, съ дворами лицъ торговаго и другихъ сословій въ нѣкоторыхъ торговыхъ селеніяхъ.

Разверстать поземельный налогъ между волостями по доброкачественности земельныхъ владѣній — рѣшительно невозможно. Въ составъ волости общественныя землевладѣнія обыкновенно входятъ столь разнообразныя, что составить понятіе о большей или меньшей доброкачественности землевладѣній по волостямъ невозможно. Это тѣмъ болѣе трудно, что сравненіе затрудняется еще тѣмъ обстоятельствомъ, что при менѣе доброкачественныхъ условіяхъ почвы, сель-

ское общество можетъ владѣть лѣсомъ, пользованіе которымъ, въ богучарскомъ уѣздѣ, въ значительной мѣрѣ возвышаетъ благосостояніе членовъ владѣющаго общества. Какъ на примѣръ, управа можетъ указать на сл. Старую-Тулучееву, гдѣ полевья угодья весьма плохи, но владѣніе и пользованіе лѣсомъ и лугомъ возвышаетъ настолько матеріальную обстановку селенія, что сл. Старая-Тулучеева едва-ли не зажиточнѣе, чѣмъ сел. Петропавловка, гдѣ земли должны быть признаны по меньшей мѣрѣ средними въ уѣздѣ, но гдѣ общество лѣса неимѣетъ. Такимъ образомъ, признавая невозможнымъ разверстаніе поземельнаго налога сообразно качеству земельныхъ угодій по волостямъ, управа однако должна сказать, что вообще въ уѣздѣ всѣ земли крестьянъ вышедшихъ изъ крѣпостной зависимости должны быть облагаемы въ значительной степени менѣе, чѣмъ земли крестьянъ государственныхъ. Основаніемъ такому уменьшенному обложенію слѣдуетъ указать на то обстоятельство, что приведенный выше расчетъ дохода крестьянина—работника отъ земли долженъ быть признанъ приблизительно вѣрнымъ, какъ расчетъ средній по уѣзду; для частнаго-же случая землевладѣній сельскихъ обществъ, вышедшихъ изъ крѣпостей зависимости, не можетъ быть приложенъ. Отсутствіе сѣнокосовъ, высшая арендная плата за землю подъ пастбищемъ и посѣвомъ, по крайней мѣрѣ, втрое противъ арендной платы государственныхъ крестьянъ за землю казенную,—чѣмъ доходъ отъ земли у крестьянина, бывшаго крѣпостнаго уменьшается не менѣе какъ вдвое,—должны дать основаніе къ обложенію общественныхъ земель бывшихъ крѣпостныхъ не болѣе, какъ въ половину противъ владѣній государственныхъ крестьянъ. Упра-

ва полагаетъ справедливымъ земли бывшихъ крѣпостныхъ обложить по 8 коп., что уменьшить противъ средняго налога съ десятины на $9\frac{1}{10}$ коп., это уменьшеніе съ 27 т. десят. земли бывшихъ крѣпостныхъ возвыситъ налогъ на земли крестьянъ государственныхъ до $17\frac{1}{2}$ к., вмѣсто средняго налога $17\frac{1}{10}$ коп. Такое возвышеніе налога на землю ($\frac{4}{10}$ коп., на десят.) для обществъ крестьянъ государственныхъ нисколько не будетъ чувствительно, а между тѣмъ значительно облегчитъ бывшихъ крѣпостныхъ.

Чтобы закончить, управѣ остается сказать, что противъ добавочныхъ налоговъ къ сборамъ за торговля свидѣтельства и другія—въ замѣнъ платимаго городскими обывателями душеваго государственнаго земскаго сбора, можно сказать слѣдующее: нераціональность торговаго устава, на основаніи котораго одни несутъ ничтожный налогъ (купцы 1-й гильдіи), другіе неуравнительный (купцы 2 гильдіи), третьи налогъ несправедливый (мѣщане за промысловыя свидѣтельства), какъ налогъ на трудъ; слѣдуетъ желать, чтобы возвышеніе сбора коснулось только свидѣтельствъ 1-й гильдіи и только въ нѣкоторыхъ мѣстностяхъ свидѣтельствъ 2-й гильдіи. При последнемъ возвышеніи, раздѣленіе на мѣстности должно быть обстоятельно пересмотрѣно, такъ какъ въ настоящемъ дѣленіи городовъ на мѣстности, по цѣнамъ торговыхъ свидѣтельствъ 2-й гильдіи, не существуетъ никакихъ основаній.

Съ своей стороны губернская управа находитъ, что цѣли, имѣвшіяся въ виду комиссіи (ст. 27 проэк.), замѣною подушной подати подворнымъ налогомъ и поземельною податью, едва-ли могутъ быть достигнуты.

Дворъ, по проэкту, привлекается къ обложенію не

какъ имущество по цѣнности и доходности своей, — что было бы и невозможно потому, что за особенными исключеніями дворъ крестьянину дохода не приноситъ, служа для него только убѣжищемъ и хранилищемъ, безъ которыхъ не возможно, или по крайней мѣрѣ неудобно вести хозяйство, — слѣдовательно, извлекать доходъ изъ того, что способно приносить его, — но какъ внѣшній признакъ рабочей силы, и потому, сумму подворнаго налога предоставляется сельскому сходу (613) разлагать, соображаясь какъ съ числомъ способныхъ работниковъ въ каждомъ дворѣ, такъ и со средствами хозяевъ дворовъ, съ соблюденіемъ нѣкоторыхъ ограниченій (613). При таковой раскладкѣ слѣдовало бы принимать въ расчетъ только рабочія силы двора, но было бы несправедливо принимать во вниманіе количество и качество земли, состоящей въ пользованіи его, ибо земля предполагается къ обложенію отдѣльно поземельнымъ налогомъ, и, разумѣется, не какъ внѣшній только признакъ, но какъ имущество, по цѣнности и доходности своей; а между тѣмъ проектъ устанавливаетъ (§ 13), чтобы дворы крестьянъ, непользующихся надѣломъ, облагались не выше, какъ въ половину противъ средняго оклада, установленнаго для мѣстности, гдѣ находится селеніе; отсюда выходитъ, что земля должна приниматься въ расчетъ и при подворномъ налогѣ, и подлежитъ обложенію отдѣльно отъ двора поземельнымъ налогомъ, слѣдовательно будетъ облагаться вдвойнѣ. Если при подворныхъ окладахъ принимать во вниманіе земли, то справедливость требуетъ, чтобы было установлено столько различныхъ окладовъ, сколько въ дѣйствительности есть различныхъ надѣловъ, съ подраздѣленіемъ cadaго вида надѣловъ на разряды по качеству земли, что сдѣ-

тало-бы раскладку невозможною по сложности, въ особенности при предоставленіи ея сельскимъ сходамъ, и неудобною для губернскаго собранія при распредѣленіи губерній на мѣстности, для назначенія подворнаго налога на условіяхъ проекта (§ 9), по которому число различныхъ окладовъ для губерній не должно превышать шести. Въ сущности, подворный налогъ есть налогъ на работниковъ, и хотя налогъ на работниковъ распредѣлялся бы равномѣрибе, чѣмъ на ревизскія души, но, при смѣшеніи двора съ рабочей силой въ видѣ проектируемаго подворнаго налога и при условіяхъ (§ 9 и 13), выраженныхъ въ проектѣ, онъ къ равномѣрности распредѣленія не поведетъ, а потому и облегчить плательщиковъ не можетъ. Къ этому надо прибавить, что и въ настоящее время ревизскія души принимаются въ расчетъ только казенными палатами при составленіи окладныхъ листовъ; обществами же, почти повсемѣстно, налогъ разверстывается не по числу ревизскихъ душъ, а по тягламъ, или земельнымъ надѣламъ. Съ достовѣрностью можно сказать, что и при введеніи подворнаго налога, общества, при внутренней раскладкѣ, останутся въ большинствѣ случаевъ при существующемъ порядкѣ, какъ, во всякомъ разѣ, представляющемъ болѣе равномѣрности по соотвѣтствію къ доходу отъ труда и земли вмѣстѣ. — Едва-ли подворный налогъ можетъ способствовать устраненію представляемыхъ подушною системою препятствій къ преобразованію народныхъ переписей и паспортной системы. При подворномъ налогѣ, ни то, и другое, — едва-ли не такъ-же будетъ необходимо, какъ и при подушной системѣ; а безъ нихъ число дворовъ начнетъ уменьшаться, съ тѣмъ вмѣстѣ на остающіеся дворы будетъ несправедливо увеличиваться; появится

масса бездомовныхъ работниковъ, которымъ выгодно будетъ не имѣть дворовъ, въ особенности въ мѣстностяхъ, гдѣ земля не совсѣмъ удобна, а заработки, напротивъ, выгодны, что, разумѣется, не можетъ способствовать развитію земледѣлія, и нежелательно по своимъ нравственнымъ послѣдствіямъ. И въ настоящее время, въ Воронежской, хлѣбородной, губерніи, есть селенія, гдѣ цѣлыя семья, покинувъ дворы свои, проживаютъ въ области Войска Донскаго, Черноморіи и другихъ отдаленныхъ мѣстахъ, и если по временамъ возвращаются на родину, то въ силу правительственныхъ распоряженій, а не по доброй волѣ; такія явленія вызываются частью недостаткомъ и недоброкачественностью земли, но главное—тяжелыми платежами и налогами, лежащими на ней. При подворномъ налогѣ, круговая порука остается тѣмъ же, что и при подушной системѣ; и при послѣдней дворы есть, но обращать взысканіе недоимокъ на нихъ невозможно, А ослабленіе ея, по проэктѣ, (§ 35) ни къ чему не послужитъ, потому что общества сами и въ настоящее время прибѣгаютъ къ тому, разлагая недоимку между собой и отсрочивая еѣ недоимщикамъ сообразно дѣйствительной надобности, но къ продажѣ имущества, за исключеніемъ очень рѣдкихъ случаевъ, не прибѣгаютъ, ибо таковая для нихъ же невыгодна, дѣлая недоимщиковъ несостоятельными въ будущемъ. Такое ослабленіе сущности не измѣняетъ, въ одинаковой степени примѣнимо и къ теперешней подушной системѣ, и никакого начала къ переходу отъ круговой поруки къ личной отвѣтственности—не представляет.

Уничтоженіе подушной подати, конечно, предупредитъ уменьшеніе въ государственныхъ доходахъ отъ перехода крестьянъ собственниковъ въ сословія,

платяція подушной подати, но оно не помѣшаетъ крестьянамъ всѣхъ наименованій становиться въ такое положеніе, при которомъ можно избѣгнуть подворнаго налога, въ особенности въ мѣстностяхъ, гдѣ существованіе сельскаго населенія обезпечивается главнымъ образомъ заработками, а потому и съ этой стороны цѣль не достигается. Противудѣйствіе, хотя бы и безъ стѣснительныхъ мѣръ, дробленію крестьянскихъ дворовъ, едва ли будетъ справедливо и выгодно, потому что стѣсненіе свободы дѣйствій, какимъ-бы то ни было искусственнымъ путемъ, не говоря о нравственномъ своемъ значеніи, не можетъ быть благопріятно и въ экономическомъ отношеніи. Отъ принужденія напр. двухъ, трехъ братьевъ, имѣющихъ свои семьи и несогласныхъ между собою, жить въ одномъ дворѣ для избѣжанія тягости налога, трудно ожидать благопріятныхъ послѣдствій экономическихъ.

Противъ поземельной подати управа не можетъ ничего указать; земля имѣетъ цѣнность, способна приносить доходъ, а потому и обложеніе ея неизбежно. Но, при этомъ, нельзя не указать на то, что земли и въ настоящее время отягощены не посильно: у крестьянъ-собственниковъ выкупными платежами, у государственныхъ оброчною податью, а у временно-обязанныхъ — оброкомъ и издѣльною повинностью, и всѣ вмѣстѣ сборами на губернскія и уѣздныя земскія повинности, и при томъ послѣднему виду сборовъ предстоитъ постоянное возрастаніе, такъ какъ земскія потребности въ настоящее время далеко еще не исчерпаны, а расходы на нихъ, за силой закона 21 ноября 1866 г., будутъ упадать преимущественно на землю, какъ на самый выгодный и почти исключительный предметъ обложенія, и кромѣ всего этого

этимъ-же землямъ предстоитъ увеличеніе налога, въ случаѣ увеличенія расходовъ, относимыхъ на счетъ государственнаго земскаго сбора (§ 18).— Такое одностороннее обращеніе налога преимущественно на одинъ изъ предметовъ доходности, конечно, не можетъ дѣйствовать благоприятно на развитіе сельской промышленности, что для Россіи имѣетъ особенное значеніе, а потому и поземельный налогъ тогда только можетъ быть неотяготителенъ и равномеренъ, когда будетъ соответствовать дѣйствительной доходности земли. Относительно добавочныхъ сборовъ къ налогу на недвижимыя имущества въ городскихъ поселеніяхъ, нельзя не указать на то, что и въ настоящее время нѣкоторыя уѣздныя земскія собранія освобождаютъ имущества своихъ городовъ даже отъ налога на уѣздныя повинности, вслѣдствіе бездоходности ихъ; кромѣ того, налогамъ на имущества эти предстоитъ также увеличеніе, съ введеніемъ новаго городского положенія потому, что города наши далеко не въ цвѣтущемъ состояніи; а добавочный сборъ съ свидѣтельствъ и патентовъ, выдаваемыхъ мѣщанамъ на мелочной торгъ, на мѣщанскіе промыслы, на содержаніе питейныхъ заведеній и съ прикащичьихъ свидѣтельствъ мѣщанъ, можетъ быть только весьма незначительный, по ничтожности мѣщанскихъ промысловъ и слабому ихъ развитію въ нашей губерніи.

Вообще, переложеніемъ подушныхъ сборовъ въ подворный налогъ и поземельную подать, сущность дѣла не измѣнится, и благія цѣли, съ которыми принята правительствомъ податная реформа, не могутъ быть достигнуты. Та-же сумма налоговъ остается на тѣхъ-же плательщикахъ; та-же неуравнитель въ распредѣленіи налоговъ между ними, и при

же круговой порукѣ, паспортной системѣ и народных переписяхъ, а потому никакого облегченія для плательщиковъ и никакого обезпеченія казны въ вѣрности и своевременности поступления налоговъ—отъ такого переложенія ожидать не возможно. Для дѣйствительнаго облегченія плательщиковъ недостаточно одного уравнительнаго распредѣленія налоговъ; достигнуть его можно или уменьшеніемъ налоговъ, посредствомъ сокращенія расходовъ,—что при постоянно возрастающихъ государственныхъ потребностяхъ,—невозможно;—или уменьшеніемъ налоговъ, посредствомъ отнесенія части ихъ на другіе источники. Соображенія эти приводятъ управу къ убѣжденію, что единственнымъ и справедливымъ исходомъ въ настоящемъ дѣлѣ было-бы привлеченіе къ государственному налогу всѣхъ лицъ безъ различія сословій, сообразно получаемыхъ ими доходовъ всѣхъ видовъ,—т. е. введеніе общаго подоходнаго налога,—какъ съ недвижимыхъ имуществъ и капиталовъ, такъ и съ труда.

Предсѣдатель *Астафьевъ.*

Н. Бунинъ.

Члены: *Н. Шеншинъ.*

Д. Рябининъ.

Секретарь *Дабзинъ.*

В Р Д

по Воронежской губернии, ревизских душъ, работниковъ, земель, принадлежащихъ крестьянамъ, и платимыхъ окладовъ

ВЪДОМОСТЬ

о числѣ дворовъ, работниковъ, ревизскихъ душъ, количествѣ земли, принадлежащей крестьянамъ всѣхъ наименованій и городамъ, и платимыхъ окладовъ, по Воронежской губернии.

**ВОРОНЕЖСКАЯ
ОБЛ. ЕМЕВИТЕНА**

21380	812012	211306	2506	220402
1246	812012	—	—	18618
1261	812012	—	—	23222
2228	21118	28820	1022	17122
1488	80101	—	1824	28928
271	08022	2002	204	22121
882	82321	46841	1122	20222
2227	82217	4827	—	23202
222	—	—	—	—
120	—	—	—	—
2222	40122	22020	—	12022
2274	21121	—	—	22742

ВѢДОМОСТЬ

О числѣ дворовъ, работниковъ, ревизскихъ душъ, количествѣ земли, принадлежащей крестьянамъ всѣхъ наименованій и городамъ, и платимыхъ окладовъ,
по Воронежской губерніи.

НАЗВАНІЕ УѢЗДОВЪ.	Число дворовъ.		Число работниковъ.	Число ревизск. душъ.		Количество земли.		Количество платимыхъ податей и другихъ сборовъ.									
	Крестьянъ всѣхъ наименованій.	Разноч. цевъ.		Крестьянъ всѣхъ наименованій.	Мѣщанъ, цеховыхъ, класса-работчихъ.	Принадлежащей крестьянамъ всѣхъ наименованій.	Принадлежащей городамъ.	Подушная подать.		Государственный земскій сборъ.				Общественный сборъ.		Итого.	
			Рубли.					Коп.	Рубли.	Коп.	Рубли.	Коп.	Рубли.	Коп.	Рубли.	Коп.	
	Съ крестьянъ всѣхъ наименованій.			Съ мѣщанъ, цеховыхъ и класса-работчихъ.													
Воронежскій	22745	2070	—	61424	9974	289218 1/2 дес.	2967 1/2 дес.	118548	32	61424	—	9974	—	17879	55	207825	87
Задонскій	13072	—	22030	40125	2532	151885 1/4 дес.	226 дес.	72225	—	29291	25	1848	36	9381	6	112745	67
Землянскій	19972	268	27018	67608	129	249173 дес.	332 дес.	128736	79	66703	—	1029	—	18268	77	214737	56
Нижнедѣвický	15944	—	29873	54518	792	271927 дес.	499 дес.	105219	74	54518	—	792	—	18552	69	179082	43
Коротоякскій	17123	—	32985	55405	457	298767 дес.	335 дес.	106931	65	55405	—	457	—	20243	73	183037	38
Острогожскій	33902	—	48677	89817	2237	422838 дес.	2705 дес.	177895	44	120354	78	3051	58	22329	84	323631	64
Бирюченскій	26285	1133	46841	83321	885	258970 1/4 дес.	193 дес.	160809	53	83321	—	885	—	11483	94	256499	47
Ваду́йскій	22191	504	35062	63928	971	262794 1/4 дес.	924 1/2 дес.	127216	72	85663	52	1355	14	19092	6	233327	44
Бобровскій	28655	1854	—	86101	1488	356724 1/4 дес.	—	171340	99	115375	34	1993	92	23027	94	311738	19
Новохоперскій	17472	1655	28820	54118	2358	318976	2753 1/2 дес.	104447	74	54118	—	2358	—	16022	37	176946	11
Богучарскій	33393	2009	—	104327	1561	716412	1588	201737	11	104527	—	1561	—	36620	22	344445	33
Павловскій	18648	103	—	51158	1546	242175	7075 1/2 дес.	92084	4	37345	34	1128	58	12236	64	142794	60
Итого по губерніи	269402	9596	271306	812045	24930	3839861 1/4	19599	1567193	7	868046	23	26433	58	225138	81	2686811	69

Предсѣдатель Управы *Астафьевъ.*

Члены: $\left\{ \begin{array}{l} \text{Н. Бунинъ.} \\ \text{Н. Шеншинъ.} \\ \text{Д. Рабининъ.} \end{array} \right.$

Секретарь *Лабзинъ.*

ВЪ ВОРОНЕЖСКОЕ ГУБЕРНСКОЕ ЗЕМСКОЕ СОБРАНИЕ

Нижеподписавшихся гласныхъ

ЗАЯВЛЕНІЕ.

При обсужденіи правительственнаго проэкта объ измѣненіи правилъ подушнаго налога и государственныхъ земскихъ сборовъ, мы находимъ въ проэктѣ этомъ слѣдующіе недостатки: 1) Замѣна подушнаго оклада подворнымъ налогомъ, мало измѣняя сущность дѣла, въ примѣненіи на практикѣ, крайне была-бы затруднительной, по невозможности опредѣлить съ точностію рабочія силы каждаго двора (если подъ словомъ дворъ разумѣть производительныя силы семьи), или же оцѣнивать подоходную стоимость крестьянскихъ построекъ, (если принимать слово *дворъ* въ буквальномъ его смыслѣ)—такъ какъ эти постройки, служа только скуднымъ помѣщеніемъ семьи, никакой доходной цѣнности представлять не могутъ.—По этой причинѣ, раскладка сельскимъ населеніемъ подворнаго налога, ежегодно возбуждая въ мірскихъ обществахъ волненіе, ссоры, а можетъ быть нѣчто худшее, никогда не достигала той справедливой уравнительности, къ которой стремится въ настоящее время законодательство. 2) Предположеніе

оставить этотъ сборъ, по прежнему, на однихъ недостаточныхъ классахъ было-бы крайне несправедливо и служило бы только временною, переходною мѣрою къ болѣе равноправному и равномерному распределенію налоговъ на трудъ и капиталъ. Требованіе времени таково, что указываетъ, при реформахъ, постоянно держаться принциповъ справедливости и безпристрастія, дабы тѣмъ уничтожать въ зародышѣ сѣмена тѣхъ крайнихъ безобразныхъ возрѣній, которыя уже начинаютъ приносить свои плоды на западѣ. Мы думаемъ, что долгъ земства таковъ, чтобы во всемъ полезномъ для государства не только съ готовностію откликаться на призывъ правительства, но и самому заявлять готовность на всякія сословныя жертвы для общаго блага.

По этимъ-то причинамъ, мы полагаемъ, что было бы справедливѣе, равномернѣе, удобнѣе для всѣхъ и даже выгоднѣе для государственной казны вышесказанные налоги распределить такимъ образомъ:

1) Всѣ имущества, капиталы и всякія цѣнности, (кому бы оныя ни принадлежали), приносящія доходъ, какъ-то: земли, торговыя и промышленныя заведенія, процентныя бумаги всякаго рода, а также всякое вознагражденіе за трудъ въ видѣ жалованья, пенсій, аренды, словомъ все то, что приноситъ доходъ и можетъ быть подвергнуто контролю, должно обложить извѣстнымъ однообразнымъ и равномернымъ процентнымъ сборомъ въ пользу государственной казны.

Примѣчаніе: Затрудненія при этомъ сборѣ не предвидится. Земли уже повсюду оцѣнены для земскаго сбора; государственные процентные билеты оплачиваются процентами государ-

установленными учреждениями, а съ акціями и облигаціей разныхъ обществъ можетъ быть удерживаемъ известный процентъ при выдачѣ дивиденда.

2) Въмѣсто нынѣшняго подушнаго сбора съ ревизскихъ душъ съ однихъ крестьянъ и мѣщанъ, установить равномерный сборъ со всего совершеннолѣтняго населенія государства, со всѣхъ сословій, начиная съ 17-ти лѣтняго возраста и до 60-ти лѣтняго; — то есть, съ того возраста, въ который каждая личность можетъ быть самостоятелною для труда. Отъ этого личнаго налога могутъ освобождаться только тѣ, которые, по строгому свидѣтельству, окажутся неспособными ни къ какому производительному труду.

Примѣчаніе: Этотъ налогъ, будучи для всѣхъ состояній одинаковымъ, хотя показывается съ перваго взгляда неуравнительнымъ; но такъ какъ классы достаточные въ большемъ размѣрѣ одъ платятъ имущественныхъ и косвенныхъ налоговъ, то справедливо, въ настоящемъ личномъ налогѣ, не возвышать его соразмѣрно съ состояніемъ богатства.

3) Поставить въ обязанность каждому, кто-бы онъ ни былъ, имѣть пожизненное свидѣтельство о своей личности, которое должно замѣнять собою паспортъ. Съ этимъ свидѣтельствомъ каждый, гдѣ-бы онъ ни находился, обязанъ являться ежегодно въ ближайшее казначейство для уплаты положенной на него подати, каковой платежъ казначейство отмѣчаетъ на свидѣтельствѣ и въ то же время увѣдомляетъ о платежѣ то казначейство, въ которомъ плательщикъ значится по окладу. А чтобы отъ этого платежа не было уклоненія, то полиція наблюдаетъ, чтобы на свидѣтельствахъ были ежегодныя надписи въ пла-

тежѣ, въ противномъ-же случаѣ съ виновными поступаетъ какъ съ неимѣющими законнаго вида.

Примѣчаніе: Такимъ образомъ, общество могло-бы избавиться отъ тягостныхъ для него: общиннаго ручательства и паспортной системы, въ томъ видѣ, какъ оное есть въ настоящемъ законодательствѣ. Что взаимное ручательство въ платежѣ окладовъ однимъ за другаго, — т. е. достаточнымъ и трудящимся за бѣднаго и лѣниваго пьяницу — составляетъ нестерпимый гнетъ для всего податнаго сословія и составляетъ нѣкоторый видъ крѣпостной зависимости, но уже не отъ одной какой-либо личности, а отъ цѣлой громады, — деспота часто невыносимаго, — это для насъ, — представителей земства, — фактъ, не требующій доказательствъ. Слѣдовательно, устраненіе такого стѣснительнаго положенія для обществъ было-бы крайне желательно. Что-же касается до паспортной системы, какъ она есть въ настоящихъ законахъ, то непримѣнимость ея такъ велика, что только благодаря невозможности ея выполненія и, вслѣдствіе того, необходимаго ослабленія отъ полицейскихъ властей, возможна еще какая-либо дѣятельность въ народѣ; при буквальномъ-же соблюденіи полиціей тѣхъ правилъ, какія изложены въ законахъ, половина населенія нашего государства постоянно находилась-бы подъ стражей и препровождалась на мѣсто жительства по этапамъ, для водворенія. И эта истина каждому члену нашего собранія тоже довольно извѣстна. Слѣдовательно, замѣна нашихъ временныхъ паспортовъ пожизненными свидѣтельствами не только желательна,

но мы это считаемъ необходимымъ къ разрѣшенію вопросу настоящаго времени, чтобы вполнѣ покончить съ крѣпостными обязанностями.

Настоящее наше заявленіе представляемъ на обсужденіе земскаго собранія. Іюня 21 дня 1871 г.

Г л а с н ы е : *Михайловъ.*
Веневитиновъ.
Гречишкинъ.
Точилинъ.

ПОДПИСАННОЕ

Министерство
Внутренних
Дѣлъ
Томска

Къ засѣданію 22 іюня.

ДОКЛАДЪ КОММИССІИ

о проектѣ замѣны подушной подати.

Приступая къ исполненію труда, возложеннаго на насъ собраніемъ, нижеподписавшіеся положили строго держаться системы, которая указана въ циркулярахъ о передачѣ работъ податной комиссіи въ земскія учрежденія, въ тѣхъ предѣлахъ, которые буквально изложены въ этихъ циркулярахъ,—т. е., не вдаваясь въ болѣе многостороннее обсужденіе желательныхъ перемѣнъ податной системы, какъ въ предметъ, на основательное разсмотрѣніе котораго настоящему земскому собранію не достаетъ ни времени, ни данныхъ.

Затѣмъ обращаемся собственно къ возложенной на насъ задачѣ. Первый вопросъ предложенный правительствомъ земскому собранію:—«Какія измѣненія по мѣстнымъ условіямъ крестьянскаго быта здѣшной губерніи, представляется нужнымъ сдѣлать въ проектѣ податной комиссіи». Отвѣчая на этотъ вопросъ, нижеподписавшіеся полагаютъ, что каково бы ни было достоинство частныхъ сего проекта, онъ не имѣетъ

значенія, если главная предположенная цѣль вообще не достигается, и что критика его подробностей была бы только тогда умѣстна, если бы основная мысль была признана совершенно вѣрной.

Цѣль комиссіи изложена въ пяти пунктахъ на стр. 27. Средства достиженія ея главнѣйше заключаются въ перемѣнѣ предмета обложенія: — вмѣсто души *дворъ*, — называя этимъ именемъ, какую-то отвлеченную податную единицу, въ составъ которой входятъ и рабочія силы, и достатокъ, и стоимость помѣщенія крестьянской семьи. — Относительно *первой* цѣли комиссіи: облегченія податныхъ сословій болѣе правильнымъ распредѣленіемъ налога и устраненіемъ стѣсневій подушной системы, — нижеподписавшіеся не находятъ, чтобы распредѣленіе налога, предлагаемое, было правильнѣе существующаго. Хотя подушныя подати исчислялись по душамъ, но раскладка ихъ предоставлялась усмотрѣнію обществъ, ничѣмъ при томъ не стѣсняемыхъ, и какіе-бы, номинально ни были эти налоги — въ сущности они были налогами на полевую землю и другія доходныя статьи, дѣлимые между хозяевами согласно способности каждаго къ уплатѣ податей. Повсюду усадебная земля крестьянъ оцѣнена особо и на другихъ основаціяхъ, чѣмъ полевая, — и нигдѣ, въ дѣйствительности, въ раскладкахъ крестьянъ этотъ сборъ особо не исчисляется. Засимъ проэктъ комиссіи, не измѣняя податныхъ силъ плательщиковъ, стѣсняетъ ихъ въ свободѣ раскладки и вмѣсто извѣстнаго и привычнаго налога, вводитъ новый, равный ему. Нижеподписавшіеся не думаютъ, чтобы частныя выгоды, достижимыя отъ проэкта, уравновѣшивали невыгоды подобной ломки.

2) Преобразование паспортной системы и народных переписей, по мнѣнію нижеподписавшихся, ни мало не достигается при обложеніи рабочихъ силъ, т. е. дворовъ, вмѣсто душъ. Облегчить же выдачу паспортовъ, и усовершенствовать способъ производства народныхъ переписей, можно и при настоящихъ условіяхъ налога. Впрочемъ, требованіе закона объ уплатѣ податей за годъ впередъ, при полученіи паспорта, едва-ли можетъ быть обойдено при какомъ-бы то ни было способѣ взиманія налога, лежащаго на лицѣ, или на движимомъ имуществѣ,—будь то промыселъ или капиталъ.

3) Переходъ отъ круговаго ручательства къ личной отвѣтственности. Гдѣ воля общества служитъ основаніемъ поземельнаго пользованія отдѣльныхъ лицъ, гдѣ мірская раскладка служитъ основаніемъ ихъ обложенія,—тамъ круговая порука, въ видѣ мѣры устрашенія, есть неминуемое явленіе, безъ чего всѣ, неимѣющіе вліянія на сходахъ, были-бы обижены землею, или чрезмѣрно обложены податями; даже если-бы, при подворномъ налогѣ, круговая порука была вовсе отмѣнена по подушному и государственному земскому сборамъ, она-бы осталась, и не можетъ не остаться по оброчной подати. Собирательное лице—общество—владѣетъ землею: оно-же и отвѣчаетъ за тягости, возложенныя на землю. Другаго положенія при общинномъ землевладѣніи не можетъ быть.—Отъ раздѣла-же общинныхъ земель на подворные участки постоянно отказываются всѣ общества,—признакъ, что его не считаютъ для себя выгоднымъ. Впрочемъ, кромѣ развѣ рѣдкихъ случаевъ накопленной недоимки, или особенно неуравнительной раскладки, на практикѣ едва-ли случалось, чтобы кре-

стьяне, исправно отбывшіе свои платежи, привлекались къ платежу за неисправныхъ, безъ вознагражденія ихъ землею сихъ послѣднихъ. Возложеніе части подушныхъ податей на земли, очевидно, не сдѣлаетъ случаи приложенія круговой поруки болѣе рѣдкими. Впрочемъ, нельзя не сказать, что разсрочка платежей, кромѣ особенныхъ случаевъ, когда она допускается и теперь, — скорѣе ведетъ къ развитію, чѣмъ къ уплатѣ недоимокъ.

4) Предупредить уменьшеніе въ доходахъ, отъ перехода крестьянъ въ сословія, неплатящія подушной подати. Если эта цѣль и достигнется мѣрами, предлагаемыми податною комиссіей — то все же остается вопросъ — что станетъ съ запустѣлыми дворами, кто за нихъ будетъ платить? Самъ по себѣ дворъ не есть еще обезпеченіе платежа, ибо не составляетъ доходной статьи. Онъ внѣшній признакъ, — такъ-сказать, вывѣска — извѣстной платежной единицы. Пока налоги, платимые послѣднею, не превосходятъ ея средствъ, и не мѣшаютъ развитію ея благосостоянія, до тѣхъ поръ, дворъ — надежная единица обложенія; — но столько же надежна и гораздо болѣе привычна для народа единица душевая. При этомъ условіи ничто не побуждаетъ народа массами переходить въ сословія неплатящія прямыхъ налоговъ и непользующіяся землею. — За то, какъ-скоро владѣніе землею, въ виду возложенныхъ на нее тягостей, становится менѣе выгоднымъ, тогда никакими искусственными средствами не удержишь на землѣ населеніе, которому эта связь становится бременемъ или раззореніемъ.

Примѣръ богучарскихъ, бобровскихъ, острогожскихъ и др. крестьянъ, толпами уходящихъ на де-

шевыя и Донскія земли—это достаточно подтверждаетъ.

5) Противодѣйствовать дробленію дворовъ. По положенію 19 февраля, семейные раздѣлы стѣснены сколько было возможно и справедливо, требованіемъ предварительнаго согласія на нихъ общества. Затѣмъ, по рекрутству, законъ призналъ, что эта мѣра осталась мертвою буквою,—признавъ всё, даже и самовольные раздѣлы, совершенные до 1 января 1863 г., законными, и не принимая въ расчетъ остальныхъ. Это не мѣшаетъ огромному числу самовольныхъ раздѣловъ,—и если на нихъ иногда берутся приговоры сельскихъ сходовъ, то лишь для обезпеченія зачета рекрутскихъ послугъ. Развитие раздѣловъ — фактъ всеобщій, противъ котораго оказались безсильными и положительный законъ,—и хозяйственные расчеты. Сомнительно, чтобы введеніе новой единицы обложенія оказало больше вліянія, чѣмъ законы 19 февраля и очевидныя невыгоды отъ дробленія хозяйствъ, сознаваемые и самими крестьянами. Стремленіе къ раздѣламъ основано на слишкомъ глубокихъ бытовыхъ началахъ.

Изъ вышеизложеннаго видно, что предположенная податною комиссіею цѣли не могутъ быть достигнуты предлагаемымъ ею проектомъ. Податная комиссія ссылается на примѣръ отмѣны подушной подати съ мѣщанъ; но, по крайней мѣрѣ, въ воронежской губерніи, эта мѣра не привела къ возвышенію матеріальнаго благосостоянія и нравственнаго развитія мѣщанъ.

За сямъ, нижеподписавшіеся полагаютъ, что критика подробностей проекта комиссіи была-бы бесполезною, при неудовлетворительности его основ-

ной мысли;— но, буквально слѣдуя данной въ руководство программѣ, обязанностью считаютъ предложить собранію провѣтъ отвѣтовъ и на остальные два вопроса:

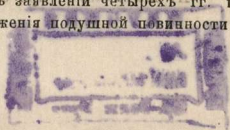
6) Какая часть общей суммы подушныхъ сборовъ, взимаемыхъ въ губерніи, можетъ быть переложена на земли, и какая на дворы?

Имѣя въ виду, что въ обоихъ случаяхъ платежныя средства крестьянъ, и лица, несущія повинности, будутъ одни и тѣже, и тѣмъ или другимъ распредѣленіемъ этихъ налоговъ онѣ нисколько не облегчаться, коммиссія полагаетъ, что всякій переводъ существующей подати на предметы обложенія, будетъ бесполезенъ.

3) Какъ уравнительно распредѣлить по уѣздамъ и волостямъ губерніи подворный налогъ и указать, какіе, по мѣстнымъ условіямъ, слѣдуетъ назначить оклады подворнаго налога и поземельной подати, въ различныхъ мѣстностяхъ губерніи?

Нижеподписавшіеся полагаютъ, что всего удобнѣе было-бы, цифру сборовъ, нынѣ платимыхъ уѣздами, оставить неизмѣнною. Если-же подворный налогъ будетъ введенъ, то о внутренней въ уѣздѣ раскладкѣ этого сбора слѣдовало-бы губернскому собранію имѣть заключеніе уѣздныхъ собраній, такъ какъ губернскому невозможно знать съ достаточной подробностью хозяйственныя условія уѣздовъ и, согласно съ ними, сдѣлать даже и приблизительное распредѣленіе налога по волостямъ.

За тѣмъ, нижеподписавшіеся члены коммиссіи зем. собранія, обязаны высказать свое заключеніе о переданномъ имъ заявленіи четырехъ гг. гласныхъ, на счетъ переложенія подушной повинности на иму-



щества и капиталы всѣхъ сословій и о мнѣніяхъ нѣсколькихъ управъ, болѣе или менѣе согласныхъ съ этими предложеніями. Коммиссія земскаго собранія, не отвергаетъ того, что отбываніе налога всѣми сословіями и имуществами будетъ имѣть слѣдствіемъ дѣйствительно справедливое и уравнительное распределение государственныхъ повинностей и облегченіе тягостей, лежащихъ въ настоящее время на однихъ податныхъ сословіяхъ, но считаетъ невозможнымъ нынѣ подвергнуть этотъ предметъ всестороннему обсужденію, — тѣмъ болѣе, что, по ея убѣжденію, принятіе налога со всѣхъ сословій и имуществъ можетъ быть осуществлено только при такихъ условіяхъ, относительно назначенія налога и отчетности по немъ, о которыхъ нижеподписавшіеся не полагаютъ возможнымъ входить въ соображенія, — считая себя обязанными оставаться на строго-законной почвѣ, указанной имъ положеніемъ о земск. учрежд. и относительно вопроса о податной реформѣ — циркулярами подлежащихъ министерствъ.

Члены коммиссіи:

А. Станкевичъ.

А. Сьерцовъ.

В. Тевяшовъ.

Л. Стрижевскій.

И. Лисамевичъ.

А. Анисимовъ.

И. Звегинцовъ.

В. Лачиновъ.

П. Марковскій.

А. Михайловъ, — при особомъ мнѣніи.



О С О Б О Е М Н Ъ Н І Е .

Соглашаясь во всемъ прочемъ съ мнѣніемъ комисіи, я полагаю, что предметъ обложенія всѣхъ сословій и всѣхъ имуществъ и капиталовъ сборомъ на государственныя повинности, какъ нами объяснено въ поданномъ собраніи заявленіи, не только можетъ, но и долженъ быть обсуждаемъ въ настоящемъ чрезвычайномъ собраніи, такъ-какъ и самымъ поводомъ къ этому собранію послужилъ вопросъ о государственныхъ повинностяхъ.

Гласный *Михайловъ.*

- 1) Сургуновъ, Михайло, Николаевичъ.
- 2) Русновъ, Николаѣ Николаевичъ.
- 3) Михайловъ, Александръ Николаевичъ.
- 4) Венедиктовъ, Николаѣ Григорьевичъ.
- 5) Трещининъ, Григорій Александровичъ.
- 6) Посельскій, Александръ Евграфовичъ.
- 7) Толкинъ, Александръ Николаевичъ.

Отъ ковохопечекато узда:

- 1) Мязинъ, Андрей Ивановичъ.
- 2) Доломановъ, Николаѣ Ивановичъ.

СПИСОКЪ

г.г. губернскимъ гласнымъ, участвовавшимъ въ засѣданіяхъ чрезвычайнаго Воронежскаго губернскаго земскаго собранія 21—23 іюня 1871 года.

Предсѣдатель собранія, Воронежскій губернскій предводитель дворянства, Иліодоръ Ивановичъ Шидловскій.

Г.г. г л а с н ы е:

Отъ воронежскаго уѣзда:

- 1) Супруновъ, Михаилъ Николаевичъ.
- 2) Русановъ, Никаноръ Ивановичъ.
- 3) Михайловъ, Антонъ Родіоновичъ.
- 4) Веневитиновъ, Николай Григорьевичъ.
- 5) Гречишкинъ, Григорій Ѳеодоровичъ.
- 6) Посельскій, Александръ Евграфовичъ.
- 7) Точилинъ, крестьянинъ.

Отъ новохоперскаго уѣзда:

- 1) Малама, Андрей Ивановичъ.
- 2) Долومانовъ, Николай Николаевичъ.

- 3) Раевскій, Алексѣй Александровичъ.
- 4) Якубовичъ, Андрей Демьяновичъ.
- 5) Никитинъ, Евгеній Ивановичъ.

Отъ нижнедѣвицкаго уѣзда:

- 1) Рѣшетовъ, Владиміръ Аристарховичъ.
- 2) Измалковъ, Дмитрій Петровичъ.
- 3) Рѣшетовъ, Аристархъ Аристарховичъ.

Отъ богучарскаго уѣзда:

- 1) Лисаневичъ, Иванъ Алексѣевичъ.

Отъ острогожскаго уѣзда:

- 1) Станкевичъ, Іосифъ Владиміровичъ.
- 2) Тевяшовъ, Владиміръ Николаевичъ.
- 3) Астафьевъ, Евгеній Петровичъ.
- 4) Бедряга, Яковъ Николаевичъ.
- 5) Сафоновъ, Павелъ Ивановичъ.
- 6) Астафьевъ, Владиміръ Петровичъ.

Отъ бирюченскаго уѣзда:

- 1) Шидловскій, Владиміръ Дмитріевичъ.
- 2) Черепановъ, Фѣдоръ Павловичъ.
- 3) Гарденинъ, Петръ Михайловичъ.

Отъ валуйскаго уѣзда:

- 1) Струве, Адольфъ Карловичъ.
- 2) Рабининъ, Дмитрій Дмитріевичъ.

3) Анисимовъ, Александръ Евграфовичъ. (3)

Отъ Задонскаго уѣзда: (5)

1) Панютинъ, Павелъ Ѳедоровичъ. (1)

2) Марковскій, Павелъ Александровичъ. (1)

3) Шеншинъ, Николай Александровичъ. (1)

Отъ коротоякскаго уѣзда: (3)

1) Нечаевъ, Александръ Николаевичъ. (1)

Отъ землянскаго уѣзда: (1)

1) Лачиновъ, Владиміръ Евдокимовичъ. (1)

2) Богдановичъ, Михаилъ Николаевичъ. (1)

3) Бунинъ, Николай Алексѣевичъ. (1)

4) Прибытковъ, Сергѣй Михайловичъ. (1)

5) Алѣхинъ, Иванъ Ефимовичъ. (1)

Отъ бобровскаго уѣзда: (5)

1) Стрижевскій, Леонидъ Михайловичъ. (1)

2) Станкевичъ, Александръ Владиміровичъ. (1)

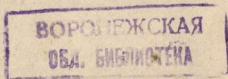
3) Сѣверцовъ, Александръ Алексѣевичъ. (1)

4) Звѣгинцевъ, Иванъ Александровичъ. (1)

5) Рубашевскій, Тимофей Ивановичъ. (1)

За управляющаго государственными имуществами:

Сначала губернской лѣсничій полковникъ Калининъ, — а потомъ г. лѣсной ревизоръ Аносовъ.



12

