



**Данное издание оцифровано  
в Воронежской областной  
универсальной научной библиотеке  
им. И.С. Никитина**

394018, г. Воронеж, пл. Ленина, 2 / ул. Орджоникидзе, 36

Понедельник— четверг 9.00-20.00

Суббота, воскресенье 12.00-20.00

Пятница -выходной

<http://vrnlib.ru>

<http://vk.com/vounb>

e-mail: [vounb@mail.ru](mailto:vounb@mail.ru)

+7 (473) 255-05-91

К.

Воронежское Губернское Земство.  
Экономическій Отдѣль.

# ТРУДЫ

совѣщанія представителей учрежде-  
ній мелкаго кредита по вопросу объ  
организации

Воронежской губернской земской кассы

МЕЛКАГО КРЕДИТА.

Засѣданіе 5—6 ноября  
1911 года.



ВОРОНЕЖЪ.  
Типо-Литогр. Т-ва „Печатникъ“, Бол. Московская, 40.  
1912 г.

70/13. 3

1351

g(c136)

K-910  
B75

Воронежское Губернское Земство.

Экономический Отдѣль.

№ 2 по инз. № 10225. З  
Сем. Губ. Зем. Упр.

# ТРУДЫ

совѣщанія представителей учрежде-  
ній мелкаго кредита по вопросу объ  
организаціи

Воронежской губернской земской кассы

МЕЛКАГО КРЕДИТА.

Засѣданіе 5—6 ноября  
1911 года.

328841

ПРОВЕРЕНО

ВОРОНЕЖСКАЯ  
ОБЛ. БИБЛИОТЕКА



ВОРОНЕЖЪ.  
Типо-Литогр. Т-ва „Печатникъ“, Бол. Московская, 40.  
1912 г.

КР 00

Воронежское губернское земство.

Экономический отдел.

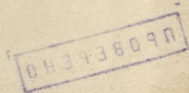
# Т Р У Д Ы

содержащих предствительнейшие  
и интереснейшие вопросы  
экономической жизни

Воронежской губернской земской казны

МЕЖКАТО КРЕДИТА

Выпуск 2-й — 1912 года  
11 томов



Воронеж  
Печатня Л. И. Бурлакиной  
1912 г.

# ЖУРНАЛЪ

## О Г Л А В Л Е Н І Е,

(Вечер. засѣданія вь ноябрѣ 1911 г.)

	Стран.
Журналь вечерняго засѣданія 5 ноября . . . . .	1
Докладъ Сине-Липяговскаго Т-ва . . . . .	7
„ Можайскаго Т-ва . . . . .	8
Журналь утренняго засѣданія 6 ноября . . . . .	13
„ вечерняго „ „ „ . . . . .	19
Докладъ Экономич. Отд. „обь организациі Воронежск. Губ. Земской кассы мелк. кредита“ . . . . .	25
Инструкція для дѣйств. кассы . . . . .	40

# ОТЛАВЛЕНІЕ

---

Стран

1	Журналъ путешествія въ ноябрь
7	Донскіе Сине-Пингвинскіе Т-ва
8	Можайскіе Т-ва
13	Журналъ путешествія въ ноябрь
19	.....
	Донскіе Слоновіе Отд. для охотничьяго Родовика
22	Къ Зеленой каменъ каменъ
40	Писемки къ дѣтямъ каменъ

---

## Ж У Р Н А Л Ъ

совѣщанія при Воронежской губернской земской управѣ представителей учрежденій мелкаго кредита по вопросу объ организациі губернской земской кассы мелкаго кредита.

*(Вечер. засѣданіе 5 ноября 1911 г.).*

Въ засѣданіе прибыли: члены управы: В. И. Раевскій, В. В. Савостьяновъ, А. Н. Де-Виттъ; предсѣдатель Воронежской уѣздной земской управы Н. А. Александровъ; губернской гласный П. А. Блиновъ; уполномоченный по сельско-хозяйственной части Воронежской губерніи Н. Н. Марфинъ; губернской агрономъ К. К. Фохтъ и его помощники: Ю. Е. Макаренко и М. М. Романовскій; дѣлопроизводитель экономическаго отдѣла губернской управы Е. В. Москалецъ; инспектора мелкаго кредита: Воронежскаго отдѣленія государственнаго банка П. Ф. Стравинскій и Сумскаго отдѣленія Харьковской губерніи И. М. Подольскій; завѣдывающій Волынской губернской земской кассой мелкаго кредита Р. Ф. Реннингъ; предсѣдатель правленія Валуйской уѣздной земской кассой мелкаго кредита В. Н. Гаевскій и представитель этой кассы А. Ф. Фонъ-Воюцкій; агрономы Воронежскаго уѣзднаго земства Н. М. Чебалакъ и А. С. Нефедьевъ; представители кредитныхъ товариществъ Воронежской губерніи: Велико-Архангельскаго, Бобровскаго уѣзда, свящ. А. Яковлевъ, Татаринскаго, Бирюченскаго уѣзда, свящ. В. Черницынъ; Вейделевскаго, Валуйскаго уѣзда свящ. Ф. Алферовъ; Можайскаго, Воронежскаго уѣзда П. Пономаревъ; Бобровскаго В. Мухинъ, Красненскаго Коротоякскаго уѣзда В. Ушаковъ, Новоуколовскаго И. Гусевъ, С. Битюцкій (неизвѣстно какого), Давыдовскаго, Коротоякскаго уѣзда Х. Анохинъ, Казинскаго Валуйскаго уѣзда свящ. Я. Стефановъ, Васильевскаго, Задонскаго у. свящ. И. Черниговскій, Ольховатскаго М. Тищенко, Сине-Липяговскаго И. Стефановскій, Источенскаго Нижнедѣвницкаго у. П. Подкопаевъ, Воробьевскаго, Богучарскаго у. И. Горданскій, Песковскаго Г. Мельниковъ, Еланско-Колѣнскаго Х. Гребениковъ, Хлѣвненскаго Т. Алтуховъ, Рождественскаго, Воронежскаго у. В. Ефремовъ, Кастренскаго Землянскаго у. Е. Чернухинъ, Перлевскаго Землянскаго у. В. Клепиковъ.



Открывъ засѣданіе въ 8 часовъ вечера предѣдатель В. И. Раевскій привѣтствовалъ прибывшихъ и въ краткихъ словахъ изложилъ исторію возникновенія вопроса объ организациі губернской земской кассы мелкаго кредита послѣ чего предложилъ заслушать докладъ по этому вопросу экономическаго отдѣла губернской управы.

Заслушавъ докладъ предѣдатель предлагаетъ высказаться по общимъ вопросамъ.

*И. М. Подольскій* изложивъ нѣкоторыя справки изъ исторіи вопроса по оказанію помощи кооперативамъ со стороны земства приходитъ къ выводу, что земскія кассы полезны только тамъ, гдѣ кредитныя кооперативныя организациі еще не возникли и нѣтъ надежды на возникновеніе ихъ самостоятельно, но въ виду того, что Воронежская губернія уже покрыта чрезвычайно густой сѣтью такихъ мелкихъ кредитныхъ ячеекъ, въ организациі губернской земской кассы мелкаго кредита онъ не видитъ необходимости. Ссылаясь на примѣръ Ахтырской уѣздной земской кассы мелкаго кредита онъ полагаетъ, что для земской кассы можетъ наступить моментъ, когда она будетъ перегружена вкладами и тогда неизбежно она должна будетъ по чисто финансовымъ соображеніямъ измѣнить своимъ кооперативнымъ принципамъ и, дабы помѣстить избытки своихъ средствъ, касса вынуждена будетъ открыть единоличный кредитъ и такимъ образомъ она можетъ явиться очень опаснымъ конкурентомъ тѣхъ мелкихъ организациі, опекаеть которыя она призвана. По его мнѣнію кредитныя кооперативы въ настоящее время также перегружены средствами, у нихъ избытокъ таковыхъ и въ этомъ направленіи онъ не видитъ необходимости въ какой бы то ни было помощи со стороны земства; наконецъ по вопросу объ образованіи оборотныхъ средствъ земской кассы онъ замѣчаетъ, что главнымъ источникомъ для таковыхъ вообще является государственный банкъ, т. е. тотъ же источникъ изъ тѣхъ же  $\frac{0}{100}$ %, который является неограниченнымъ источникомъ и для мелкихъ кредитныхъ ячеекъ, а слѣдовательно, по его мнѣнію, земская касса не въ состояніи будетъ приблизиться къ своей прямой задачѣ, именно понизить  $\frac{0}{100}$  по ссудамъ. Переходя затѣмъ къ вопросу о возможности возникновенія въ Воронежской губерніи союза учрежденій мелкаго кредита, онъ опасается, что при одновременной работѣ этихъ двухъ учрежденій въ одной и той же области могутъ возникнуть недоразумѣнія и даже конкуренція.

Заканчивая свою рѣчь *И. М.* однако указываетъ и на положительную сторону земской кассы, а именно — земская касса, по его мнѣнію, можетъ удовлетворить колоссальную потребность на мѣстахъ въ долгосрочномъ кредитѣ и въ области

посредническихъ операций, по эту задачу, по его мнѣнію, земство можетъ выполнить и безъ организаціи спеціального для этаго учрежденія—земской кассы мелкаго кредита.

*Р. Ф. Реннингъ* возражая предыдущему оратору прежде всего останавливается на томъ заключеніи г. Подольскаго, что якобы земству нѣтъ надобности учреждать кассу мелкаго кредита, такъ какъ оно можетъ прійти на помощь своими ссудами изъ спеціальныхъ капиталовъ и безъ этого; г. Реннингъ сославшись на примѣры непосредственнаго кредитованія самими земствами кустарей, каковыя операціи, безусловно полезныя, потерпѣли неудачу и были прекращены, приходится къ выводу, что дѣло безъ определенной организаціи, надлежащимъ образомъ снабженной средствами и интеллектуальными силами, не можетъ имѣть успѣха, а потому путь, указываемый г. Подольскимъ, онъ находитъ непріемлемымъ. Касаясь вопроса о союзѣ учреждений мелкаго кредита ораторъ не только не видитъ опасности въ параллельной работѣ двухъ учреждений—земской кассы и союза, но находитъ совмѣстную работу желательной въ виду того, что работа мелкихъ кооперативовъ тогда становится легче, они себя чувствуютъ покойнѣе если въ дѣятельности своей будутъ опираться не на одно учрежденіе, а на два; опасаясь же г. Подольскаго, что двумя учрежденіямъ не хватитъ работы и что въ земской кассѣ будетъ избытокъ средствъ, по его мнѣнію, неосновательны, т. к. въ области кооперативнаго строительства предстоитъ такая колоссальная работа, сопряжена съ такимъ огромнымъ кредитомъ, конца которой нельзя и предвидѣть; указывая на тѣ области народнаго хозяйства, помощь въ которыхъ необходима, ораторъ приходитъ къ заключенію, что взять на себя эту колоссальную работу можетъ только земство, такъ какъ „Союзъ“, по его мнѣнію—это еще бѣлая бумага на которой еще не извѣстно что будетъ начертано. Къ тому-же, по его мнѣнію, самъ по себѣ союзъ въ Воронежской губерніи, при отсутствіи густой сѣти мелкихъ союзовъ какъ въ губерніи такъ и союзовъ областныхъ, онъ т. е. губернской союзъ, врядъ-ли будетъ имѣть возможность, обслуживать въ надлежащей степени назрѣвшую нужду, а также онъ видитъ еще большой вопросъ въ томъ, будетъ ли союзъ гармонировать съ тѣми экономическими потребностями, которые существуютъ, такъ какъ, по его мнѣнію, первое условіе плодотворной дѣятельности союза это, чтобы формы помощи были-бы согласованы какъ съ назрѣвшими потребностями, такъ и съ планомъ работы въ области экономическихъ мѣропріятій земства.

Что-же касается ссылки г. Подольскаго на примѣръ Ахтырской кассы, которая перегружена вкладами, то ораторъ видитъ

въ этомъ только кажущееся перегруженіе, происходящее вслѣдствіе узости постановки самаго дѣла.

*И. В. Стефановскій* (предѣдатель Синелипяговскаго товарищества) заявивъ, что онъ уполномоченъ внести въ настоящее совѣщаніе докладъ товарищества, читаетъ таковой (докладъ въ приложеніи къ сему).

*И. М. Подольскій* снова базируясь на своемъ предположеніи что въ кассѣ можетъ явиться избытокъ средствъ и что вслѣдствіи этого касса вынуждена будетъ открыть единоличный кредитъ, а такъ-же указывая на то, что если существуетъ нужда кредитныхъ кооперативовъ въ средствахъ и если бы предположить что эта нужда не удовлетворяется государственнымъ банкомъ, то онъ указываетъ на частныя банки, которые такъ же могутъ приходить на помощь товариществамъ своими ссудами, а слѣдовательно онъ опять-же не видитъ необходимости въ организаціи земской кассы.

*Свящ. Яковлевъ* (представитель Архангельскаго товарищества) заявляетъ, что за неимѣніемъ средствъ въ кредитныхъ товариществахъ приходится отказывать въ кредитъ не единицамъ просителей, а сотнямъ; приходится выдавать ссуды не въ той мѣрѣ, въ какой народъ нуждается, а также вслѣдствіе этого товарищества вынуждены прекращать пріемъ членовъ, чѣмъ возбуждается недовольство въ народѣ. Поэтому онъ полагаетъ, что помощь земства въ этомъ направленіи болѣе чѣмъ своевременна и предлагаетъ только привѣтствовать заслушанный проектъ объ организаціи губернской земской кассы мелкаго кредита, причемъ не видитъ опасности если въ этой области будутъ работать два учрежденія (имѣя въ виду „союзъ“ и земскую кассу).

*Свящ. Алферовъ* (предѣдатель Вейделевскаго товарищества) Подтверждая заявленіе предыдущаго оратора (свящ. Яковлева) о томъ, что для кредитныхъ товариществъ нужны средства, что они нуждаются въ деньгахъ, обращаетъ вниманіе совѣщанія на особую нужду товариществъ въ долгосрочномъ кредитѣ и въ специальныхъ капиталахъ преимущественно на нужды мелліорачіи.

*П. И. Пономаревъ* вноситъ въ совѣщаніе докладъ Можайскаго кредитнаго товарищества, который и заслушанъ (въ приложеніи къ сему).

*Р. Ф. Реннингъ* возражая г. Подольскому, говоритъ, что вопросъ объ избыткѣ средствъ въ кассѣ не создаетъ опасенія, а только выдвигаетъ новыя области для дѣятельности земства, причемъ указываетъ въ качествѣ примѣра на мѣропріятія Волынской кассы, гдѣ только для организаціи сапожнаго промысла въ одномъ селѣ потребовалось 100 тысячъ рублей. Указывая также

на то, что задачи кассы не ограничиваются только кредитными функциями, заключаетъ, что вопросъ объ организаціи губернской кассы наарѣль и долженъ получить практическое разрѣшеніе потому, что развивается кооперативная работа и касса является необходимой, причѣмъ онъ полагаетъ, что если отложить учрежденіе кассы, то этимъ затянется работа экономическихъ организацій.

*В. Д. Ефремовъ* (предѣдатель Рождественско-Хавскаго товарищества) указываетъ на то, что если касса будетъ преслѣдовать только кредитныя функціи, то это еще небольшая помощь, но если она ставитъ своей задачей и развитіе самодѣятельности населенія, то это будетъ желательно.

*Свяц. Алферовъ* (Вейделевскаго товарищества) снова указываетъ на нужду кредитныхъ товариществъ въ средствахъ въ формѣ долгосрочнаго кредита, а не краткосрочнаго.

*Е. К. Чернухинъ* (Касторенскаго ссудо-сберегательнаго товарищества) возражая предыдущему оратору удостовѣряетъ, что необходимо не только долгосрочный кредитъ, но и краткосрочный; по его мнѣнію такихъ товариществъ, которые перегружены средствами, очень мало и помощь вообще необходима.

*Г. М. Мельниковъ* (Песковскаго товарищества) присоединяется къ предыдущему оратору и съ своей стороны подтверждаетъ, что „есть нужда и страшная нужда въ средствахъ“.

*В. П. Клепиковъ* (Перлевскаго товарищества) также подтверждая заявленія двухъ предыдущихъ ораторовъ о томъ, что нужда кредитныхъ кооперативовъ въ средствахъ есть, замѣчаетъ, что земская касса съ этой цѣлью болѣе желательна чѣмъ государственный банкъ, такъ какъ касса будучи ячейкой отъ той же деревни, всегда, по его мнѣнію, будетъ отзывчивѣе на нужды народныя, чѣмъ банкъ, который, по его выраженію, хотя и даетъ средства, то такими минимальными суммами, что удовлетворить потребности не въ состояніи, почему онъ отъ лица товарищества привѣтствуетъ мысль о созданіи земской кассы мелкаго кредита.

*Р. Ф. Реннингъ* возвращаясь къ вопросу о „союзѣ“ полагаетъ, что опасенія г. Подольскаго о томъ, что касса явится тормазомъ для успѣшнаго развитія дѣятельности „союза“ неосновательны, такъ какъ земская касса необходима будетъ и для самаго „союза“, прежде всего своими средствами, обладать которыми земская касса несомнѣнно будетъ въ большемъ размѣрѣ, чѣмъ „союзъ“, слѣдовательно, „союзъ“ можетъ найти для себя въ ней главную поддержку.

Въ дальнѣйшихъ преніяхъ многократно отмѣчались факты отсутствія средствъ на мѣстахъ, насущная необходимость въ нихъ, потребность въ посреднической помощи и какъ выходъ изъ такого положенія указывалось на необходимость и своевременность организаціи губернской земской кассы мелкаго кредита (представители: Касторенскаго с.-сберегательнаго товарищества, Васильевскаго, Татаринскаго, Архангельскаго и Вейделевскаго), а также отмѣчалась необходимость въ специалистахъ — инструкторахъ и высказывалось пожеланіе, чтобы касса обратила вниманіе на упорядоченіе этой стороны дѣла (представ. Нехаевскаго товарищества и др.).

Въ 12 час. предѣдатель объявивъ засѣданіе закрытымъ просилъ участника прибыти въ слѣдующее засѣданіе 6-го въ 10 часовъ утра.

ПРАВЛЕНИЕ  
Сине-Липяговского

КРЕДИТНАГО

ТОВАРИЩЕСТВА.

1 декабря 1911 года.

№ 2.

Воронеж. г. Нижнедѣ-  
вицк. у. с. Синя-Липя-  
ги той-же в.

Воронежскому съѣзду представителей учре-  
жденій Мелкаго Кредита по поводу открытія  
Воронежской Губернской Земской Кассы.

Правленія и Совѣта Сине-Липяговскаго Кре-  
дитнаго Товарищества.

Д о к л а д ъ.

Признавая, что союзъ учреждений мелкаго кредита съ большею продуктивностью можетъ исполнить зада-  
чи земской кассы, и, какъ временная мѣра, до откры-  
тія Воронежскаго губернскаго союза, губернская зем-  
ская касса можетъ оказать нѣкоторое вліяніе на разви-  
тіе учреждений мелкаго кредита въ губерніи, — правле-  
ніе и совѣтъ товарищества полагаютъ, что открытіе  
губернской земской кассы возможно допустить съ  
нижеприведенными положеніями:

1. Воронежская губернская земская касса времен-  
но должна явиться учрежденіемъ замѣняющимъ собой  
союзную организацію, особенно въ дѣлѣ посредни-  
чества

2. Что-бы касса кредитовала исключительно коопе-  
ративы, а не частныхъ лицъ.

3. Что-бы въ области вкладной операціи касса со-  
средоточивала свою дѣятельность, главнымъ образомъ,  
на привлеченіе городскихъ свободныхъ капиталовъ, —  
не отвлекая вклады изъ сельскихъ кооперативовъ.

4. Что-бы касса избѣгала насажденія новыхъ ко-  
оперативовъ въ мѣстахъ, кои обслуживаются уже дѣй-  
ствующими кооперативами и не открывать на районѣ  
менѣе 1000 дворовъ.

5. Что-бы при основаніи новаго кооператива, на-  
селенію была предоставлена полная свобода въ выбо-  
рѣ типа и вида ответственности.

Члены правленія: { *Дмитрій Свдыгъ.*  
*Петръ Азаровъ.*  
*Иванъ Гусевъ.*

Члены совѣта: { *Александръ Артемовъ.*  
*Д. Чертковъ.*

Совѣщанію представителей учреждений мелкаго кредита, созданному Воронежской губернской земской управой на 5-е ноября 1911 года.

Представителя Можайскаго кредитнаго товарищества П. П. Пономарева.

## Д о к л а д ъ

*по вопросу — могутъ-ли земскія кассы мелкаго кредита замѣнить собою Союзъ учреждений мелкаго кредита.*

Созывая представителей учреждений мелкаго кредита на настоящее совѣщаніе по вопросу объ организациі губернской земской кассы мелкаго кредита, губернская управа, какъ выражено въ ея приглашеніяхъ, имѣетъ въ виду предварительно „выслушать мнѣніе по этому вопросу лицъ, работающихъ въ этой области, а также обсудить проектъ своего доклада земскому собранію“.

Прежде всего считаю долгомъ отъ лица собравшихся здѣсь представителей выразить глубокую признательность губернской управѣ за оказанное ею намъ вниманіе, а затѣмъ и высказаться по этому вопросу, причѣмъ не могу не выразить сожалѣнія, что намъ не представилось возможности заблаговременно ознакомиться съ проектомъ доклада управы. Поэтому, предварительно прошу извиненія, если основываясь исключительно на запискѣ губернской управы, помѣщенной въ журналѣ Воронежскаго уѣзднаго земскаго собранія и основанномъ на ней докладѣ уѣзднаго управы, я погрѣшу въ изложеніи главныхъ положеній, быть можетъ уже переработанныхъ.

Какъ видно изъ упомянутой записки, губернской управой намѣчается слѣдующая схема организациі мелкаго кредита въ губерніи.

„Во главѣ всей организациі мелкаго кредита въ губерніи должна стать губернская касса мелкаго кредита, назначеніе которой, кромѣ кредитованія уѣздныхъ кассъ мелкаго кредита, кредитныхъ и вообще кооперативныхъ организаций и учреждений тѣхъ уѣздовъ, гдѣ отсутствуетъ уѣздная касса, еще слѣ-

дующее: забота объ учрежденіи кооперативныхъ учреждений содѣйствіе существующимъ кооперативамъ путемъ подачи указаній, командированіемъ инструкторовъ и другими способами постановкѣ правильной ихъ дѣятельности, изученіе кооперативныхъ организацій губерніи и выясненіе ихъ нуждъ, собраніе періодическихъ свѣдѣній о задачахъ и значеніи кооперативныхъ учреждений, устройство центральныхъ сѣздовъ и совѣщаній, посредничество по коллективному приобрѣтенію и сбыту продуктовъ производствъ и потребленія, устройство центральныхъ складовъ этихъ предметовъ, установленіе формъ взаимодѣйствія кооперативныхъ учреждений и организацій, а также организація ихъ союзовъ, устройство счетоводныхъ курсовъ, организація специальныхъ капиталовъ и др. Уѣздныя земства организуютъ свои земскія кассы мелкаго кредита, задача коихъ, главнымъ образомъ,—кредитованіе отдѣльныхъ кооперативовъ, забота о насажденіи и развитіи новыхъ кооперативовъ и содѣйствіе и помощь уже существующимъ. Вокругъ уѣздныхъ кассъ концентрируются кредитныя и ссудо-сберегательныя товарищества, какъ открытыя, такъ и открываемыя земствомъ и при его содѣйствіи, а также и другіе кооперативы, преслѣдующіе какія-либо specialныя экономическія задачи“.

Вотъ собственно, задачи, намѣчаемыя губернской управой, обобщивъ которыя, можно вывести три главныхъ положенія:

1) Кредитованіе чрезъ земскія кассы существующихъ кооперативныхъ организацій и коллективныхъ заемщиковъ, а главнымъ образомъ учреждений мелкаго кредита, 2) открытіе и кредитованіе новыхъ организацій и 3) объединеніе всѣхъ ихъ при посредствѣ губернской кассы, для учрежденія мелкаго кредита, замѣняющее собою давно желаемый ими союзъ.

Несомнѣнно, что главными кліентами кассъ предполагаются дѣйствующія кредитныя и ссудо-сберегательныя товарищества, а поэтому и исполнѣ естественно желаніе губернской управы выяснить отношеніе этихъ учреждений къ данному вопросу. И намъ, представителямъ мелко-кредитныхъ учреждений, необходимо высказаться болѣе или менѣе опредѣленно, собственно, съ точки зрѣнія необходимости и цѣлесообразности учрежденія земскихъ кассъ вообще. Прямая и главная задача кассъ—предоставленіе населенію дешеваго кредита въ формѣ-ли непосредственнаго кредитованія единоличныхъ заемщиковъ, или же какъ это намѣчается выше цитированной запиской управы, снабженіемъ оборотными средствами коллективныхъ заемщиковъ и учреждений мелкаго кредита. Но какъ мы знаемъ, потребность эта не настолькоъ ужъ остро чувствуется въ виду суще-



ствования въ Воронежской губерніи 208 мелкокредитныхъ учрежденийъ изъ которыхъ многія не только не нуждаются въ притока́ оборотныхъ средствъ, но и испытываютъ избытокъ ихъ, снабжая таковымъ болѣе нуждающіеся и еще неокрѣшіе кооперативы. И если можно желать большаго, то во всякомъ случаѣ земскія кассы врядъ-ли улучшатъ положеніе слабыхъ кооперативовъ, во первыхъ, потому, что слабое развитіе ихъ является прямымъ слѣдствіемъ дефектовъ во внутренней ихъ организаціи, препятствующихъ притоку мѣстныхъ средствъ; во вторыхъ, трудно рассчитывать поставить на ноги такой кооперативъ при помощи земскаго безусловно дорогаго кредита по сравненію съ кредитомъ государственнаго банка и, въ третьихъ, потому, что сами по себѣ кассы уже являются нежелательными конкурентами кредитнымъ кооперативамъ въ привлеченіи вкладчиковъ и въ лучшемъ случаѣ только дорогими посредниками между тѣми и другими. Что же касается кредитованія „другихъ кооперативовъ, кромѣ кредитныхъ“, то такое, за незначительнымъ числомъ и малой кредитоспособностью ихъ, конечно, не могутъ представлять собой надежнаго базиса для развитія финансовыхъ операцій кассъ и съ успѣхомъ, въ предѣлахъ необходимости, могутъ быть кредитуемы мѣстными мелко кредитными учреждениями.

Далѣе, роль земствъ Воронежской губерніи и ихъ кассъ мелкаго кредита, „по насажденію и развитію новыхъ кооперативовъ“, оговариваюсь, кредитныхъ, — кажется немного запоздалой, такъ какъ, благодаря планомерности въ организаціи мелкаго кредита въ районѣ Воронежскаго отдѣленія государственнаго банка и энергичной дѣятельности въ этой области инспекціи мелкаго кредита, Воронежская губернія стоитъ въ ряду выдающихся какъ по численному, такъ и по качественному составу учрежденийъ мелкаго кредита, и возникновеніе новыхъ идетъ усиленнымъ темпомъ, требуя умѣлаго руководительства, въ чемъ мы, отдавая должную дань опытности инспекторовъ мелкаго кредита, нисколько не сомнѣваемся. Скорѣе право земства, по ст. 24 положенія объ учрежденіяхъ мелкаго кредита, открывать кредитныя и ссудо-сберегательныя товарищества явочнымъ порядкомъ, при широкомъ беззащитивомъ его использованіи, можетъ не только послужить тормазомъ къ широкому развитію существующихъ и упроченію нарождающихся учрежденийъ, но и искалѣчить ихъ совершенно, фактическое подтвержденіе чего можно видѣть изъ нижеслѣдующаго.

На послѣднемъ, отличившемся многочисленностью, Одесскомъ съѣздѣ представителей учрежденийъ мелкаго кредита въ маѣ текушаго года вопросу, о земскихъ кассахъ удѣлено было особенное вниманіе, и дѣятельность ихъ очерчена слишкомъ рель-

ефно для того, чтобы сочувствовать ихъ возникновенію. Такъ, инспекторъ мелкаго кредита г. Орловъ въ своемъ докладѣ о взаимоотношеніяхъ земскихъ кассъ и кооперативныхъ учреждений мелкаго кредита въ Бессарабіи, выясняя вліяніе земскихъ кассъ на постановку дѣлъ кредитныхъ и ссудо-сберегательныхъ товариществъ, 73 изъ которыхъ открыты попеченіемъ земства, говоритъ: „Особенность уѣздныхъ земскихъ кассъ, при открытіи новыхъ учреждений, составляетъ отсутствіе достаточнаго обследованія, благодаря чему появляются товарищества и тамъ, гдѣ имъ и не слѣдовало-бы быть“, и затѣмъ, ссылаясь на примѣры, устанавливаетъ: „вообще, какъ почти общая черта всѣхъ земскихъ кассъ,—это общее нежеланіе считаться съ районными уже функционирующими въ данной мѣстности учреждениями, открытыми не только при содѣйствіи Государственнаго Банка, но даже и при своемъ содѣйствіи. Благодаря этому въ одномъ и томъ же и даже небольшомъ районѣ возникаютъ 2 или 3 товарищества съ очень небольшимъ приходящимся на долю каждаго количествомъ хозяйствъ. Такъ, напримѣръ, Семеновское ссудо-сберегательное товарищество открыто съ райономъ всего лишь на 200 дворовъ. Стремленіе къ открытію товариществъ доходитъ до того, что учреждается новое товарищество въ томъ-же селеніи, гдѣ уже нѣсколько лѣтъ функционируютъ кредитныя товарищества, уже обслуживающія свыше  $\frac{3}{4}$  домохозяевъ“. А отсюда — нежелательная и вредная конкуренція въ привлеченіи какъ членовъ, такъ и вкладчиковъ, сопровождаемая увеличеніемъ % по вкладамъ, т. е. удороженіемъ кредита, увеличеніемъ ссудныхъ нормъ, нарушающихъ соотвѣтствіе съ кредитоспособностью заемщиковъ, всевозможными поблажками вродѣ переписки ссудъ безъ погашенія ихъ и т. п.

Я не буду утомлять вниманіе слушателей цитированіемъ другихъ мѣстъ вышеупомянутаго доклада, обстоятельно выясняющихъ вредное вліяніе земскихъ кассъ на постановку дѣлъ кредитныхъ кооперативовъ, но не могу не упомянуть о томъ, что въ заключеніе докладчикъ приходитъ къ такому выводу: единственный необходимый выходъ изъ создавшагося положенія, это созданіе союзовъ съ правами приѣма вкладовъ и заключенія займовъ, чтобы дать такимъ путемъ возможность товариществамъ объединиться и избавиться отъ тяжелой зависимости учреждений отъ опеки земскихъ кассъ“. Характерно то, что на этомъ сѣздѣ ни одно изъ товариществъ не высказало ни слова въ защиту кассъ, напротивъ въ цѣломъ рядѣ выступленій ихъ представителей дѣятельность кассъ въ особенности по открытію новыхъ товариществъ заслужила дружное осужденіе.

Что же касается объединяющей дѣятельности кредитныхъ кооперативовъ роли земства при посредствѣ губернской кассы

мелкаго кредита, то послѣдняя ни въ коемъ случаѣ не можетъ удовлетворить давно назрѣвшей потребности въ союзѣ; эту точку зрѣнія, надо полагать, раздѣляли, какъ уѣздное Воронежское земство, такъ и губернское, на предыдущихъ своихъ очередныхъ собраніяхъ оставивъ вопросъ объ устройствѣ уѣздной и губернской кассъ открытымъ, до организаціи союза учрежденій мелкаго кредита

Наконецъ, ссылка на то, что союзъ „безъ содѣйствія земства не будетъ преслѣдовать тѣхъ задачъ, осуществленіе которыхъ земство признаетъ необходимымъ“, а отсюда необходимость учрежденія земской кассы, основана на недоразумѣніи: всѣ практикуемые до настоящаго времени виды кредитованія земствомъ населенія, если ихъ условія не идутъ въ разрѣзъ съ требованіями положенія объ учрежденіяхъ мелкаго кредита и ихъ уставовъ, съ успѣхомъ могутъ быть проводимы чрезъ существующія учрежденія мелкаго кредита при посредствѣ ихъ союза, и земскія кассы мелкаго кредита въ даномъ случаѣ не представляютъ исключенія, такъ дѣятельность ихъ должна протекать въ строгомъ соотвѣтствіи съ требованіями того-же положенія объ учрежденіяхъ мелкаго кредита.

И такъ, изъ вышеизложеннаго явствуетъ, что для дѣйствующихъ учрежденій мелкаго кредита Воронежской губерніи на первомъ мѣстѣ долженъ стоять губернскій союзъ ихъ, ходатайство объ открытіи котораго ждетъ уже своего разрѣшенія и намъ не понятна сиѣшность, съ которою губернская управа старается провести вопросъ объ устройствѣ земской кассы, ее ли земство искренне желеть итти навстрѣчу кредитнымъ учрежденіямъ и признаетъ необходимость и цѣлесообразность возникновенія союза.

Въ заключеніе позволю себѣ выразить надежду, что въ дѣлѣ проведенія въ жизнь культурно-экономическихъ мѣропріятій способствующихъ поднятію благосостоянія сельскаго населенія, земство и кредитные кооперативы будутъ итти рука объ руку, не предрѣшая пока вопроса о формахъ взаимодѣйствія, ибо съ открытіемъ союза учрежденій мелкаго кредита сама жизнь выдвинетъ новые запросы, въ соотвѣтствіи съ тѣмъ и будутъ совмѣстно выработаны эти формы.

*П. Пономаревъ.*

## Ж У Р Н А Л Ъ

совѣщанія при Воронежской губернской земской управѣ представителей учреждений мелкаго кредита.

*(Утреннее засѣданіе 6 ноября 1911 г.)*

Въ засѣданіе прибыли: члены управы: В. И. Раевскій, В. В. Савостьяновъ, А. Н. Де-Виттъ, губернской гласный П. А. Блиновъ; уполномоченный по с.х. части въ Воронежской губерніи Н. Н. Марфинъ; губернской агрономъ К. К. Фохтъ, его помощники: Ю. Е. Макаренко и М. М. Романовскій, дѣлопроизводитель экономическаго отдѣла губернской управы Е. В. Москалецъ; инспекторы мелкаго кредита: Воронежскаго отдѣленія государственнаго банка П. Ф. Стравинскій и Сумскаго отдѣленія Харьковской губерніи И. М. Подольскій; завѣдывающій Волынской губернской земской кассой мелкаго кредита Р. Ф. Реннингъ; предѣдатель правленія Валуйской уѣздной земской кассы мелкаго кредита В. Н. Гаевскій и представитель этой кассы А. Ф. Фонъ-Воюцкій; агрономы Воронежскаго уѣзднаго земства Н. М. Чебалакъ и А. С. Нефедьевъ; представители кредитныхъ товариществ Воронежской губерніи: Велико-Архангельскаго Бобровскаго уѣзда—священникъ А. Яковлевъ, Татаринскаго, Бирюченскаго у. — священникъ В. Черницынъ, Вейделевскаго, Валуйскаго уѣзда — свящ. Ф. Алферовъ, Можайскаго, Воронежскаго уѣзда—П. Пономаревъ, Бобровскаго—В. Мухинъ, Красненскаго, Коротоянскаго у.—В. Ушатовъ, Новоуколовскаго—И. Гусевъ, С. Битюцкій (неизв. какого) Лавидовскаго, Коротоянскаго уѣзда—Х. Анохинъ, Казинскаго, Валуйскаго у.—свящ. Я. Стефановъ, Васильевскаго, Задонскаго уѣзда—священникъ И. Черниговскій, Ольховатскаго—Н. Тищенко, Сине-Липяговскаго—И. Стефановскій, Истобинскаго, Нижнедѣвицкаго у—П. Подкопаевъ, Воробьевскаго, Богучарскаго уѣзда—И. Иорданскій, Песковскаго—Г. Мельниковъ, Елано-Колѣнскаго—Х. Гребениковъ, Хлѣвнскаго—Т. Алгуховъ, Рождественско-Хавскаго, Воронежскаго уѣзда В. Ефремовъ, Касторенскаго, Землянскаго у.—Е. Чернухинъ, Перлевскаго, Землянскаго уѣзда—В. Клешиковъ.

Открывъ засѣданіе въ 10 часовъ утра, предѣдатель предлагаеть высказаться,—продолжать-ли общія пренія или перейти къ разсмотрѣнію доклада по пунктамъ.

*И. М. Подольский*, предлагает вмѣсто разсмотрѣнія доклада по пунктамъ подвести итоги преній вчерашняго засѣданія причѣмъ предлагаетъ формулировать эти итоги такъ:

1. „Потребность кредитныхъ кооперативовъ въ губерніи въ краткосрочномъ кредитѣ въ достаточной мѣрѣ уже удовлетворена и во всякомъ случаѣ легко можетъ быть удовлетворена притекающими на мѣстахъ вкладами и содѣйствіемъ государственнаго банка; если же нѣкоторыя товарищества губерніи и ощущаютъ недостатокъ оборотныхъ средствъ для этой цѣли, то такое ихъ положеніе — есть явленіе временное, въ значительной мѣрѣ зависящее отъ надлежащей постановки кредитнаго кооператива.

2. Наиболее желательнымъ органомъ, могущимъ объединить дѣятельность кредитныхъ кооперативовъ, является союзъ ихъ и даже двухъ и трехъ этажная система этихъ союзовъ.

3. Потребность въ краткосрочномъ кредитѣ сельскохозяйственныхъ обществъ, обществъ потребителей, а также трудовых и всякаго рода производительныхъ кооперативовъ, кооперативовъ по сбыту или по закупкамъ и т. п. безъ особыхъ затрудненій можетъ быть удовлетворена кредитными кооперативами. Во всѣхъ кредитныхъ кооперативахъ губерніи, не исключая и тѣхъ, которые въ настоящее время перегружены оборотными средствами, предназначенными исключительно для краткосрочнаго кредита, имѣется крайняя необходимость въ специальныхъ средствахъ для удовлетворенія острой нужды населенія въ долгосрочномъ кредитѣ, а также въ специальномъ кредитѣ на веденіе всякаго рода посредническихъ операций. Помощь въ этомъ отношеніи кредитные кооперативы могутъ ожидать только отъ своего земства.

4. Имѣя въ виду только что приведенныя предпосылки, а также и то обстоятельство, что успѣхъ народнаго кредита въ губерніи въ значительной мѣрѣ зависитъ еще и отъ наличности подготовленныхъ для этого дѣла работниковъ, каковой подготовкѣ земство можетъ оказать неопредѣлимые услуги, по моему мнѣнію, совѣщаніе могло бы указать, что настаивать на организации губернской земской кассы мелкаго кредита преслѣдующей задачи въ полномъ объемѣ образцоваго устава кассъ, населеніе губерніи не вправѣ, но оно вправѣ ожидать, что земство не замедлитъ оказать ему самую неотложную помощь въ дѣлѣ организации долгосрочнаго кредита и specialнаго кредита по посредничеству, путемъ образованія специальныхъ фондовъ, изъ которыхъ бы выдавались на возможно льготныхъ условіяхъ, преимущественно при посредствѣ союзовъ, учрежденій мелкаго кредита, ссуды на удовлетвореніе этихъ послѣднихъ потребностей.

А за симъ желательно, чтобы земство, не оставлявшее до сихъ поръ своимъ попеченіемъ кредитныхъ кооперативовъ, взяло на себя и впредь ближайшее руководство кредитными и другими кооперативами, а также взяло на себя и задачу созиданія таковыхъ кооперативовъ тамъ, гдѣ они еще не возникли, но гдѣ условія для ихъ возникновенія благоприятны. Всего этого легче достигъ путемъ приглашенія на службу земства специалистовъ по коопераціи вообще и по народному кредиту въ частности, а также путемъ устройства систематическихъ курсовъ, лекцій, а также изданіемъ особыхъ брошюръ и плакатовъ по коопераціи и мелкому кредиту, въ частности“.

*Р. Ф. Реннингъ* находитъ, что предложенную г. Подольскимъ резолюцію ни въ коемъ случаѣ принять нельзя, такъ какъ изложенные въ ней взгляды не есть взгляды совѣщанія, а лишь индивидуальныя мнѣнія г. Подольскаго, а также еще и потому, что резолюція вообще принято вырабатывать коллективно, въ данномъ же случаѣ таковая составлена г. Подольскимъ единолично и не выражаетъ мнѣній высказанныхъ во вчерашнемъ засѣданіи. Кроме того ораторъ полагаетъ, что предложенная г. Подольскимъ формула, напримѣръ, „населеніе не вправѣ настаивать“ на организаціи губернской кассы—обходитъ конкретный вопросъ управы о томъ, цѣлесообразно или не цѣлесообразно устройство кассы. Полагая, что долгъ совѣщанія дать исполнѣнъ опредѣленный отвѣтъ на предложенный управой вопросъ—предлагаетъ отклонить предложеніе г. Подольскаго и приступить къ обсужденію тезисовъ заслушаннаго во вчерашнемъ засѣданіи доклада.

Въ виду того, что предложеніе отклонить формулировку г. Подольскаго возраженій не встрѣтило, предѣдатель ставить на обсужденіе п. 1-й тезисовъ доклада: „находятъ-ли совѣщаніе, что одной изъ существенныхъ областей содѣйствія земства подъему производительной дѣятельности населенія должна быть систематическая помощь въ организаціи мелкаго кредита“,—пунктъ не встрѣтивъ возраженій баллотировкой принять единогласно.

П 2-й расчлененъ на два вопроса: 1) „полагаетъ-ли совѣщаніе, что содѣйствіе земства организаціи мелкаго кредита можетъ быть наиболѣе цѣлесообразно осуществлено черезъ посредство земскихъ кассъ мелкаго кредита вообще и 2) „и губернской кассы въ частности“. Большинствомъ голосовъ противъ 3-хъ отвѣтъ на эти два вопроса полученъ положительный.

П. 3-й вызвалъ продолжительныя пренія. И. М. Подольскій вначалѣ рѣчи сравнивая земскую кассу съ союзной организаціей, находитъ, что союзная организація болѣе слаба, болѣе ограничена не только въ правахъ, но и въ возможности

оказывать кредитъ чѣмъ земская касса, тѣмъ не менѣе въ концѣ концовъ заключаетъ, что разъ будетъ „союзъ“, разъ онъ развернетъ свою дѣятельность въ полномъ объемѣ,—земская касса будетъ просто излишней, причемъ снова высказываетъ опасенія о возможности вреднаго для дѣла соревнованія и конкуренціи между этими двумя учреждениями Р. Ф. Реннингъ указавъ на противорѣчивое заключеніе предыдущаго оратора повторяетъ, что бояться того, что эти два учреждения не сумѣютъ размежевать область своей дѣятельности—объ этомъ не можетъ быть и рѣчи. Въ дальнѣйшемъ онъ указываетъ на то, что мы въ настоящее время не имѣемъ понятія, каковы будутъ стремленія будущаго союза, а за земствомъ есть прошлая культурная работа; это даетъ право сказать, что представители земства будутъ лучше защищать кооперативные принципы и лучше будутъ содѣйствовать работѣ кооперативовъ. Наконецъ ораторъ заключаетъ, что разъ мы предлагаемъ земству опредѣленные задачи: организацию долгосрочнаго кредита, приглашеніе инструкторовъ и проч. въ чемъ необходимость сознается и противниками кассы—мы должны создать прочную организацию, а таковой является земская касса; на основаніи чего ораторъ полагаетъ, что „союзъ“ замѣнить собой кассу не можетъ и необходимость таковой не упраздняется „союзомъ“, если бы послѣдній возникъ и въ самомъ ближайшемъ будущемъ.

*П. А. Блиновъ* не видитъ основаній предполагать, что дѣятельность „союза“ будетъ настолько невелика и не серьезна чтобы противопоставлять ему земскую кассу, открытіе каковой считаетъ преждевременнымъ и предполагаетъ въ п. 3 сдѣлать поправку, что открытіе союза не упраздняетъ „возможности“ организациі губернской кассы, т. е. замѣнить въ п. 3 слово „необходимость“—выраженіемъ „возможность“.

*Р. Ф. Реннингъ* указывая на тѣ огромной важности задачи, обслуживать которыя призваны кассы вообще, полагаетъ, что все это будетъ выполнено губернской кассой въ большемъ объемѣ и правильнѣе чѣмъ уѣздными кассами, почему по его мнѣнію организацию губернской кассы надо поставить во главѣ угла этой работы.

Полагая, что вопросъ достаточно выясненъ, предсѣдатель ставитъ п. 3 на болатировку: большинствомъ 20 противъ 13-ти первая часть п. 3-го, а именно „признаетъ ли совѣщаніе, что существованіе въ губерніи „союза“ учреждений мелкаго кредита, если-бы таковой возникъ и въ самомъ ближайшемъ будущемъ, не упраздняетъ необходимости организациі губернской земской кассы мелкаго кредита“,—принята въ утвердительномъ смыслѣ; въ виду того, что первая часть п. 3-го принята, вторая его часть заключающая въ себѣ слѣдующее: „можетъ ли

„союз“ замѣнить собою кассу мелкаго кредита въ полномъ ея объемѣ дѣйствій“ — отпадаетъ.

Въ виду того, что предыдущими пунктами исчерпывается декларационная часть тезисовъ, предѣдатель предлагаетъ внести дополненія. Таковыхъ не послѣдовало, почему становится на обсужденіе „программа дѣятельности кассы“ по раздѣламъ.

Задачи раздѣла 1-го не встрѣтили возраженій за исключеніемъ вопроса о единоличномъ кредитѣ, который вызвалъ продолжительныя пренія; въ преніяхъ по этому вопросу высказывались какъ за категорическое отклоненіе единоличнаго кредитованія такъ и за допущеніе его при кредитованіи изъ специальныхъ капиталовъ, а также была внесена поправка въ томъ смыслѣ, чтобы единоличнымъ заемщикамъ ссуды выдавались изъ специальныхъ капиталовъ только по соглашенію съ соответствующими кредитными кооперативами.

Послѣ обмена мнѣній раздѣлъ 1-й совѣщаніемъ принятъ въ слѣдующей редакціи:

„Кредитованіе уѣздныхъ земскихъ кассъ мелкаго кредита и кредитныхъ кооперативовъ, въ особенности снабженіе ихъ долгосрочными оборотными средствами и въ основныя капиталы; кредитованіе другихъ видовъ кооперативовъ, какъ-то: обществъ, товариществъ, артелей какъ уставныхъ, такъ и договорныхъ и ихъ союзовъ; организація специальныхъ капиталовъ и распределеніе ихъ въ соответствии съ жизненными потребностями въ нихъ на мѣстахъ; единоличный кредитъ вообще въ кассѣ не долженъ имѣть мѣста; единоличное кредитованіе допустимо лишь при выдачѣ ссуды культурно-агрономическаго характера за счетъ специальныхъ капиталовъ и лишь по соглашенію съ мѣстнымъ кредитнымъ кооперативомъ“.

2-й раздѣлъ „посредническія операціи“ принятъ въ слѣдующей редакціи: „посредничество по коллективному сбыту и приобрѣтенію продуктовъ производства и потребленія, предметовъ обихода с.-х. и кустарной промышленности, какъ за счетъ специальныхъ капиталовъ кассы, такъ и по порученіямъ, устройство складовъ этихъ предметовъ и продуктовъ, а также устройство зернохранилищ“.

Раздѣлъ 3-й „организационная дѣятельность“ принятъ въ слѣдующей формулировкѣ: „организационная работа по образованію всѣхъ необходимыхъ по мѣстнымъ хозяйственнымъ, естественно-историческимъ и бытовымъ условіямъ кооперативовъ какъ уставныхъ, такъ и договорныхъ и ихъ союзовъ и направленіе ихъ дѣятельности; организація ревизій и инструкторской помощи; изученіе кооперативныхъ организацій губернии, выясненіе ихъ нуждъ, а также періодическое собраніе свѣдѣній о ихъ дѣятельности; выработка на основаніи данныхъ

ВОРОНЕЖСКАЯ  
ОБЛ. БИБЛИОТЕКА



изученія и изслѣдованія нормальной сѣти кредитныхъ и другихъ кооперативныхъ организацій при участіи уѣздныхъ земствъ (уѣздныхъ кассъ мелкаго кредита); устройство съѣздовъ и совѣщаній; содѣйствіе въ установленіи формъ взаимодѣйствія, какъ уѣздныхъ кассъ мелкаго кредита, такъ и кредитныхъ товариществъ; посредничество по приисканію служащихъ кооперативныхъ организацій, выпискѣ и заготовкѣ счетоводныхъ книгъ и проч. 4.

Раздѣлъ 4-й „культурно-просвѣтительная дѣятельность“ принять въ слѣдующей редакціи:

„Пропаганда кооперативовъ путемъ изданія и распространенія брошюръ, листовъ, плакатовъ, устройство курсовъ и чтеній; устройство курсовъ по отдѣльнымъ отраслямъ кооперации“.

Въ 2 часа дня предсѣдатель, просивъ участниковъ пожаловать для продолженія занятій въ 3 часа, объявилъ засѣданіе закрытымъ.

## Ж У Р Н А Л Ъ

сообщанія при Воронежской губернской земской управѣ представи-  
телей учреждений мелкаго кредита.

(Вечернее засѣданіе 6 ноября 1911 г.).

Въ засѣданіе прибыли: члены управы: В. И. Раевскій, В. В. Савостьяновъ, А. Н. Де-Виттъ, губернской гласный П. А. Блиновъ; уполномоченный по с.-х. части въ Воронежской губерніи Н. Н. Марфинъ; губернской агрономъ К. К. Фохтъ, его помощники Ю. Е. Макаренко и М. М. Романовскій, дѣлопроизводитель экономическаго отдѣла губернской управы Е. В. Москалецъ; инспекторы мелкаго кредита: Воронежскаго отдѣленія Государственнаго Банка П. Ф. Стравинскій и Сумскаго отдѣленія Харьковской губерніи И. М. Подольскій; завѣдывающій Волынской земской кассой мелкаго кредита Р. Ф. Реннингъ; предсѣдатель правленія Валуйской уѣздной земской кассы мелкаго кредита В. Н. Гаевскій и представитель этой кассы А. Ф. Фонъ-Воюцкій агрономы Воронежскаго уѣзднаго земства Н. М. Чебалакъ и А. С. Нефедьевъ; представители кредитныхъ товариществъ Воронежской губерніи: Велико-Архангельскаго, Бобровскаго уѣзда, священн. А. Яковлевъ, Татаринскаго, Бирюченскаго у. — священн. В. Черницынъ, Вейделевскаго у. — священн. Ф. Алферовъ, Можайскаго, Воронежскаго у. П. Пономаревъ, Боровскаго — В. Мухинъ Красненскаго, Коротоянскаго у. — В. Ушаковъ, Новоуколовскаго, И. Гусевъ, С. Битюцкій (неиз. какого) Давидовскаго, Коротоянскаго у. — Х. Анохинъ, Казинскаго, Валуйскаго у. — священн. Я. Стефановъ, Васильевскаго, Задонскаго уѣзда священн. И. Черниговскій, Ольховатскаго М. Тищенко, Синелипяговскаго И. Стефановскій, Истобенскаго, Нижнедѣвицкаго у. — П. Подкопаевъ, Воробьевскаго, Богучарскаго у. — Иорданскій, Песковскаго, Г. Мельниковъ, Елано-Колѣнскаго, Х. Гребенниковъ, Хлѣвнскаго, Т. Алтуховъ, Рождественско-Хавскаго, Воробьевскаго у. В. Ефремовъ, Касторенскаго, Землянскаго у. Е. Чернухинъ, Перлевскаго, Землянскаго уѣзда В. Клепиковъ,

Открывъ засѣданіе, предсѣдатель предложилъ дальнѣйшему разсмотрѣнію тезисы доклада съ п. 5-го.

п. 5-й „Находитъ ли совѣщаніе размѣръ основного капитала губернской кассы въ 30000 р. достаточнымъ въ первыя годы ея существованія“. Принять съ замѣной въ концѣ выраженія— „первыя годы“—выраженіемъ „первое время“.

п. 6-й „Находитъ ли совѣщаніе необходимымъ образованіе въ первую очередь слѣдующихъ специальныхъ капиталовъ:

а) на выдачу долгосрочныхъ ссудъ и ссудъ въ основныя капиталы учрежденій мелкаго кредита;

в) капиталъ на посредническія операціи;

с) капиталъ на выдачу льготныхъ ссудъ кустарнымъ и производительнымъ товариществамъ и артелямъ;

д) капиталъ на меліоративныя нужды и вообще агрикультурныя мѣропріятія“. Принять съ опущеніемъ въ абзацѣ лит. С. слова „льготныхъ“.

п. 7-й расчлененъ на два вопроса: первый—является ли сумма 120 тысячъ рублей достаточной, и второй—о способахъ погашенія займа.

Первая часть п. 7 т. е. „достаточной ли является сумма въ 120 тысячъ рублей для капитала на выдачу долгосрочныхъ ссудъ и ссудъ въ основныя капиталы учрежденіямъ мелкаго кредита“ принята безъ измѣненія. Вторая часть редактирована слѣдующимъ образомъ: „погашеніе начинается съ 5-го календарнаго года и производится ежегодно въ размѣрѣ 20% съ чистой прибыли“.

п. 8 также былъ расчлененъ на два вопроса: первый— „въ цѣляхъ упорядоченія земскихъ кредитныхъ операцій нынѣ производимыхъ самимъ земствомъ, находитъ ли совѣщаніе желательной передачу земскихъ кредитныхъ капиталовъ и фондовъ въ вѣдѣніе земской кассы мелкаго кредита вообще“ и вторая часть— „раціонально ли будетъ произвести передачу изъ вѣдѣнія страхового отдѣла капиталъ по постановленію земскаго собранія 7 декабря 1899 года на распространеніе огнеупорныхъ и кровельныхъ матеріаловъ“.

Какъ первая часть этого пункта, такъ и вторая не встрѣтили возраженій и приняты съ пожеланіемъ, чтобы капиталъ этотъ былъ доведенъ до 500 тысячъ рублей.

Пунктъ 9-й также расчленяется на двѣ части: первая „въ виду того, что размѣръ  $\frac{0}{0}\frac{0}{0}$  по вкладамъ и займамъ зависитъ отъ состоянія денежнаго рынка и подверженъ частымъ коле-

баніямъ, находить ли совѣщаніе необходимымъ опредѣленіе этого размѣра предоставить усмотрѣнію правленія кассы“ и вторая часть: „Независимо отъ этого отдѣлъ просить опредѣлить примѣрно тѣ цифры этихъ процентовъ, которыя совѣщаніе находило бы возможнымъ и желательнымъ въ Воронежской кассѣ“.

Первая часть этого пункта принята безъ возраженій съ пожеланіями, чтобы размѣръ этотъ опредѣлялся правленіемъ кассы совмѣстно съ повѣрочнымъ совѣтомъ и по соглашенію съ союзной организаціей, если таковая будетъ существовать на ряду съ губернской кассой; что же касается 2-й части, то совѣщаніе не нашло возможнымъ установить эти размѣры даже приблизительно.

Пунктъ 10 встрѣтилъ довольно продолжительныя дебаты, причѣмъ большинство мнѣній сводились къ тому, что уѣздныя кассы являясь менѣе обезпеченными и средствами и рабочими силами въ лицѣ спеціалистовъ, являются менѣе желательными, чѣмъ губернская касса, а въ отношенія планомѣрной постановки кредитнаго дѣла въ губерніи вообще уѣздныя кассы могутъ даже послужить тормазомъ. Въ результатѣ пунктъ 10 будучи раздѣленъ на двѣ части, а именно—первая часть „усматриваетъ ли совѣщаніе необходимость въ созданіи общегубернской организаціи сѣти земскихъ кассъ, путемъ открытія въ уѣздахъ уѣздныхъ кассъ“, а вторая часть—„полагаетъ-ли совѣщаніе, что губернская земская касса будетъ имѣть возможность обслуживать кооперативы всей губерніи непосредственно“.

Первая часть совѣщаніемъ отвергнута, а вторая принята цѣликомъ.

По пункту 11-му который гласитъ: „каковы, по мнѣнію совѣщанія, должны быть взаимоотношенія между губернской и уѣздными кассами мелкаго кредита“. Совѣщаніе не находить возможнымъ, какъ-либо нормировать эти взаимоотношенія въ настоящее время, полагая, что таковыя могутъ быть установлены лишь при существованіи и губернской и уѣздныхъ кассъ.

Закончивъ разсмотрѣніе тезисовъ доклада, предсѣдатель предложилъ заслушать „инструкцію“ по управленію кассы и операціяхъ въ ней, выработанную экономическимъ отдѣломъ.

При обсужденіи 1-й части инструкціи раздѣловъ лит. А и Б было высказано пожеланіе за расширеніе правъ и компетенціи повѣрочнаго совѣта, а также, чтобы въ составѣ его было обезпечено представительство кооперативовъ и уѣздныхъ

земскихъ кассъ мелкаго кредита. Затѣмъ указано было на ст. 13, 14, 15, 16 и 17-ю, какъ на лишнія и стѣсняющія дѣйствія правленія въ ущербъ дѣлу, всѣ-же прочія статьи этихъ отдѣловъ возраженій не встрѣтили.

Разсмотрѣвъ раздѣлъ а) части II-й инструкціи, совѣщаніе рекомендовало въ ней произвести слѣдующія измѣненія:

Примѣчаніе къ ст. 20 опустить.

Гдѣ встрѣчаются выраженія „вкладной билетъ“, „вкладная книжка“ — замѣнить выраженіемъ „вкладной документъ“.

Ст. 26 опустить.

Выдачу досрочно срочныхъ вкладовъ и по частямъ совѣщаніе не рекомендовало производить, причѣмъ выходъ изъ этого положенія былъ указанъ представителемъ Волынской кассы, который сообщилъ, что тамъ практика выработала въ случаяхъ если вкладчикъ не увѣренъ, что ему не встрѣтится надобности взять часть вклада до срока, — выдачу нѣсколькихъ счетовъ.

Ст. 34 и 35 опустить.

Предѣльнаго размѣра условныхъ вкладовъ не устанавливать (ст. 39).

Ст. 44-ю измѣнить въ томъ смыслѣ чтобы  $\frac{9}{10}\%$  по вкладамъ начислялись со дня поступленія вклада и по день выдачи.

Ст. 45 опустить.

Въ ст. 49 выраженіе „всѣмъ достояніемъ земства“ — замѣнить выраженіемъ „отвѣтственностью земства“.

Ст. 50 опустить.

По раздѣлу в) „правила о текущихъ счетахъ“ совѣщаніе рекомендовало:

Ст. 60 и примѣчаніе къ 62 ст. опустить.

Минимальный размѣръ текущаго счета опредѣлить суммой въ 10 руб.

Въ ст. 66 опустить окончаніе „запись эта должна быть удостовѣрена“ и т. д.

Дополнить этотъ раздѣлъ статей о порядкѣ ликвидаціи текущаго счета, а къ ст. 59 въ примѣчаніи оговорить, что вклады на текущій счетъ отъ неграмотныхъ не принимаются.

Въ заслушанныхъ „правилахъ по выдачѣ учрежденіямъ мелкаго кредита ссудъ на усиленіе ихъ оборотныхъ средствъ“ совѣщаніе нашло необходимымъ произвести слѣдующія измѣненія:

Ст. 74 дополнить примѣчаніемъ слѣдующаго содержанія:

„при этомъ въ сношеніяхъ съ учреждениями мелкаго кредита, она согласуе́тъ свою дѣятельность съ дѣятельностью уѣздныхъ земскихъ кассъ и государственнаго банка“.

Ст. 75 и 77 опустить. Въ концѣ ст. 80 добавить— „текущаго года“.

Въ ст. 84 не устанавливать числа къ какому касса уѣдомляетъ учреждения объ открытыхъ счетахъ.

Въ ст. 86 срокъ обязательной присылки ежемѣсячныхъ отчетовъ учреждений, кредитующихся въ кассѣ установить 15 числа слѣдующаго за отчетнымъ мѣсяца, а срокъ присылки годовыхъ отчетовъ установить не позже недѣльнаго срока, послѣ годичнаго собранія“.

Въ концѣ ст. 87 добавить „уѣдомивъ одновременно объ этомъ инспектора мелкаго кредита“.

Ст. 89 и 90 опустить.

Затѣмъ высказано было пожеланіе:

1) о дополненіи этихъ правилъ статей, регламентирующей возвратъ  $\frac{0}{100}\frac{0}{100}$  при досрочномъ возвратѣ ссудъ и 2) чтобы въ кассѣ былъ образованъ особый капиталъ на выдачу ссудъ кредитнымъ кооперативамъ на случай массоваго истребованія вкладовъ изъ таковыхъ.

Разсмотрѣнныя правила по выдачѣ ссудъ товариществамъ, артелямъ и др. коллективнымъ заемщикамъ приняты со слѣдующими измѣненіями:

Примѣчаніе 2 къ ст. 91, ст. 92 и примѣчаніе къ ней— опустить.

Форму ходатайства о ссудѣ, указанную въ ст. 93 опустить, а также опустить статьи: 98 и два къ ней примѣчанія, 100, 102 и 103-ю, а въ ст. 99 добавить послѣ словъ „правленіе кассы обсудивъ насколько“...— „учрежденіе кредитоспособно и“.

Слѣдующій отдѣлъ „о посредничествѣ по покупкѣ и продажѣ“ какъ цѣликомъ почерпнутый изъ правилъ выработанныхъ и утвержденныхъ комитетомъ по дѣламъ мелкаго кредита, совѣщаніе не нашло необходимымъ разсматривать.

Положеніе о специальномъ капиталѣ на выдачу долгосрочныхъ ссудъ и ссудъ въ основные капиталы совѣщаніемъ одобрено съ слѣдующими измѣненіями:

Въ ст. 121 со словъ „а также“ и до конца— опустить.

Ст. 123, 125, 126, 129, 130, 131, 132, 135, 136, 137 и 140-ю опустить.

Въ ст. 127 опредѣленный  $\frac{0}{100}$  опустить, а вмѣсто этого добавить „за истекшій годъ“.

Ст. 128 Совѣщаніе полагало необходимымъ редактировать иначе, причѣмъ размѣръ ежегодныхъ отчисленій на погашеніе

ссуды въ основной капиталъ установить 20% отъ прибылей кредитнаго учрежденія.

Сообразно съ ранѣе уже установленными сроками доставки отчетовъ измѣнить таковыя сроки и въ ст. 139.

Закончивъ разсмотрѣнїе правилъ Р. Ф. Реннингъ высказалъ пожеланіе, чтобы губернская касса, если таковой суждено будетъ осуществиться, занялась-бы не только выдачей долгосрочныхъ ссудъ учрежденіямъ мелкаго кредита, но организаціей выдачи таковыхъ ссудъ этими учрежденіями и населенію, такъ какъ онъ полагаетъ, что долгосрочная ссуда въ особенности необходима не кооперативу какъ таковому а населенію.

Въ 9 часовъ вечера предсѣдатель, благодаривъ участниковъ за принесенные труды, объявилъ засѣданіе закрытымъ.

## Совѣщанію представителей учреждений мелкаго кредита.

Экономическаго Отдѣла Воронежской Губернской Земской Управы

### Д о к л а д ъ

объ организаціи Воронежской губернской земской кассы мелкаго кредита.

**Исторія** Двѣнадцать лѣтъ тому назадъ Воронежское губернское земское собраніе очередной сессіи 1898 года, разсматривая докладъ управы о снабженіи лошадьми безлошадныхъ крестьянъ, на ряду съ другими своими постановленіями, пришло къ заключенію сводящемуся къ необходимости организаціи мелкаго сельско-хозяйственнаго кредита для сельскаго населенія черезъ посредство земскихъ органовъ. Началомъ дѣятельности губернскаго земства въ этой области послужило открытіе кредита каждому уѣздному земству на веденіе операцій по снабженію лошадьми безлошадныхъ крестьянъ. Дальше этого начала губернское земство не пошло, хотя вопросъ объ организаціи мелкаго кредита разрабатывался неоднократно. Такъ, управѣ поручено было разработать его губернскимъ земскимъ собраніемъ очередной сессіи 1901 года; представленный по этому поводу губернской управой докладъ въ губернское земское собраніе очередной сессіи 1902 года остался не разсмотрѣннымъ; въ слѣдующемъ году докладъ этотъ, вновь переработанный, постигла та же участь. Въ 1908 году губернское земское собраніе вновь поручаетъ управѣ разработать вопросъ объ организаціи въ губерніи мелкаго кредита, во исполненіе какового постановленія и явилось краткое обследованіе состоянія мелкаго кредита въ губерніи, предпринятое экономическимъ отдѣломъ въ 1909 году, съ результатами какового обследованія желающіе могутъ ознакомиться изъ брошюры: „Мелкій кредитъ въ Воронежской губерніи“, изданной экономическимъ отдѣломъ. Въ минувшемъ 1910 году губернской управой была состав-



влена и передана на разсмотрѣніе уѣздныхъ земскихъ собраній записка „объ организаціи мелкаго кредита“ съ просьбой высказаться по слѣдующимъ вопросамъ:

1. Признаеть-ли собраніе необходимымъ и своевременнымъ участіе земствъ Воронежской губерніи въ дѣлѣ организаціи мелкаго кредита.
2. Находить ли собраніе необходимымъ учрежденіе губернской земской кассы мелкаго кредита.
3. Находить ли собраніе своевременнымъ и необходимымъ участіе уѣзднаго земства въ организаціи общегубернской сѣти земскихъ кассъ мелкаго кредита путемъ учрежденія своей уѣздной кассы.
4. Находить ли собраніе приемлемыми основанія, изложенныя въ запискѣ, т. е.:

а) земскія кассы должны кредитовать только кооперативныя учрежденія и кредитныя организаціи, а не единоличныхъ заемщиковъ;

б) губернская касса мелкаго кредита кредитуетъ, главнымъ образомъ уѣздныя кассы и только въ случаѣ отсутствія таковой въ уѣздѣ и мелкія кооперативныя учрежденія непосредственно;

в) въ вѣдѣніе кассъ надлежитъ передать все спеціальныя капиталы нынѣ производимыхъ земствами ссудныхъ операций.

Записка эта была разсмотрѣна уѣздными земскими собраніями нѣкоторыхъ земствъ въ 1910 году, а нѣкоторыми въ текущемъ.

Изъ 12-ти уѣздныхъ земствъ губерніи 9 записка эта принципиально принята цѣликомъ, однимъ (Павловскимъ) таковою собраніемъ передана на разсмотрѣніе особой комиссіи, однимъ (Коротоякскимъ) разсмотрѣніе записки отложено до ближайшаго экстреннаго собранія, когда имѣеть быть разсмотрѣнъ вопросъ объ организаціи уѣздной земской кассы мелкаго кредита и одно (Бобровское) положительно высказалось по всемъ пунктамъ предложенной записки за исключеніемъ пункта 2-го и лит. б, п. 4-го, касающихся вопроса о необходимости учрежденія губернской кассы мелкаго кредита и ея нѣкоторыхъ функций, каковыя пункты собраніемъ обойдены молчаніемъ.

Два уѣзда (Задонскій и Нижнедѣвизскій) сдѣлали постановленія объ учрежденіи своихъ уѣздныхъ кассъ теперь-же; въ трехъ уѣздахъ управамъ поручено собраніями представить разработанные доклады объ учрежденіи уѣздныхъ кассъ въ самомъ ближайшемъ

будущемъ; въ 2 уѣздахъ (Валуйскомъ и Бобровскомъ) уѣздныя кассы мелкаго кредита уже функціонируютъ.

Въ томъ-же 1910 году на предварительномъ совѣщаніи созванномъ управой для разсмотрѣнія выработанныхъ проектовъ организаціи губернской земской кассы, представитель инспекціи мелкаго кредита въ Воронежской губерніи заявилъ, что въ недалекомъ будущемъ въ губерніи имѣеть возникнуть „союзъ“ учрежденій мелкаго кредита, наличность котораго, по его мнѣнію, упраздняетъ необходимость организаціи земской кассы мелкаго кредита. Въ виду такого обстоятельства, отсутствіе устава названнаго „союза“, неизвестности насколько будетъ длительно это „недалекое будущее“, а также въ виду малолюдности названнаго совѣщанія, вслѣдствіе чего оно много потеряло въ своей компетентности, — управа сочла необходимымъ временно воздержаться отъ какихъ-либо реальныхъ предложеній собранію до выясненія этого вопроса, при чемъ находила также необходимымъ созвать совѣщаніе представителей учреждений мелкаго кредита и специалистовъ, дабы, совместно обсудить проектъ организаціи кассы и выслушать критику лицъ, работающихъ въ этой области, съ чѣмъ и согласилось собраніе минувшей очередной сессіи, сдѣлавъ соответствующее постановленіе. Во исполненіе этого постановленія земскаго собранія и явилось настоящее совѣщаніе, вниманію котораго экономическій отдѣлъ управы имѣеть честь предложить заслушать тѣ свои соображенія по вопросу объ организаціи губернской земской кассы мелкаго кредита, которыя онъ имѣеть въ виду предложить усмотрѣнію губернской управы.

По ознакомленіи съ уставомъ „союза“ учреждений мелкаго кредита оказалось, что задачи такового въ общихъ чертахъ аналогичны задачамъ и цѣлямъ губернской земской кассы мелкаго кредита, съ тою лишь разницею, что „союзъ“, какъ организація исключительнаго кредитныхъ кооперативовъ, по уставу своему, не можетъ обслуживать нужды другихъ видовъ кооперативовъ какъ обществъ, товариществъ производительныхъ, по приобрѣтенію и сбыту продуктовъ, артелей и проч., которымъ, несомнѣнно принадлежитъ большая будущность въ экономической жизни деревни. Въ этомъ отношеніи „союзъ“ никоимъ образомъ не можетъ замѣнить земскую кассу мелкаго кредита, въ за-

**Преимущества земской кассы передъ „союзомъ“.**

дачи которой первымъ долгомъ входитъ содѣйствіе организаціи всѣхъ кооперативовъ и кредитная имъ помощь.

Въ дальнѣйшемъ нельзя не отмѣтить и того обстоятельства что „союзъ“, составляя свой оборотный капиталъ, главнымъ образомъ, изъ займовъ, вкладовъ и паевыхъ взносовъ союзныхъ учреждений, врядъ-ли будетъ располагать большими капиталами, чѣмъ губернская земская касса мелкаго кредита. Это предположеніе еще усилится, если принять въ соображеніе, что земская касса мелкаго кредита, будучи по своимъ обязательствамъ гарантирована такимъ популярнымъ и пользующимся всеобщимъ заслуженнымъ довѣріемъ учрежденіемъ, какъ земство, несомнѣнно привлечетъ въ свою кассу большій притокъ вкладовъ, чѣмъ „союзъ“.

Нормальнаго устава „союза“ еще не существуетъ, почему открытіе его, согласно ст. 55 положенія о мелкомъ кредитѣ, утвержд. 7 іюня 1904 года, и докладной записки Министра Финансовъ Совѣту Министровъ, требуетъ разрѣшительной санкціи послѣдняго, а въ иныхъ случаяхъ, когда въ уставѣ будутъ усмотрѣны отклоненія отъ устава типа Бердянскаго союза и другихъ уже открытыхъ, утвержденіе устава, а слѣдовательно и разрѣшеніе на открытіе „союза“, зависитъ отъ Совѣта Министровъ.

Въ виду такого положенія вещей, открытіе „союза“ сопряжено съ значительной потерей времени и нѣкоторыми существенными затрудненіями. Между тѣмъ вопросъ объ организаціи мелкаго кредита, по мнѣнію экономическаго отдѣла, требуетъ немедленнаго разрѣшенія и не терпитъ отлагательства.

Въ настоящее время, какъ сообщилъ инспекторъ мелкаго кредита, проектъ союзаго устава, имѣющаго возникнуть въ Воронежской губерніи, подписанъ учредителями и былъ представленъ 26 іюня сего года на разсмотрѣніе губернскаго комитета по дѣламъ мелкаго кредита, который временно отложилъ разсмотрѣніе ходатайства до собранія свѣдѣній о дѣятельности союзовъ уже существующихъ. При этомъ инспекторъ выражаетъ надежду, что въ виду полученнаго въ послѣднее время разрѣшенія Совѣта Министровъ къ открытію семи новыхъ союзовъ, (въ другихъ губерніяхъ Россіи),—разрѣшеніе на открытіе союза въ Воронежской губерніи въ Петербургѣ не задержится.

Такимъ образомъ, экономическій отдѣлъ, нисколько не умаляя значенія „союза“, полагаетъ, что открытіе его, если бы таковое состоялось въ самомъ ближайшемъ будущемъ, въ чемъ отдѣлъ позволяетъ себѣ сомнѣваться, нисколько не противорѣчитъ общему плану организаци мелкаго кредита въ губерніи и существованіе его не упраздняетъ необходимости въ организаци губернской кассы мелкаго кредита, замѣнить которую „союзъ“ ни въ коемъ случаѣ не можетъ.

**II.**  
**Нѣкоторые изъ мотивовъ за необходимою организаци земской кассы.**

Экономическій отдѣлъ полагаетъ, что доказывать необходимость активнаго участія земства въ дѣлѣ организаци мелкаго кредита въ настоящее время нѣтъ нужды. Если таковое участіе признавалось необходимымъ еще 12 лѣтъ тому назадъ, то тѣмъ болѣе теперь, когда и Правительство и земства обратили особое вниманіе на поднятіе экономическаго благосостоянія крестьянства вообще и въ частности на улучшеніе техники сельскаго хозяйства и сельскохозяйственной промышленности, необходимость эта является еще настоятельнѣе; результатомъ какъ земскихъ, такъ и правительственныхъ мѣропріятій, направленныхъ къ поднятію экономическаго благосостоянія населенія, является коренная ломка старой системы хозяйства и построение новой, на иныхъ началахъ, требующихъ не малыхъ матеріальныхъ затратъ. Все это „требуетъ кредита, безъ котораго немислимо никакое улучшеніе и всѣ сельско-хозяйственно-экономическія мѣропріятія земства и Правительства безъ надлежаще-организованнаго кредита, можно сказать съ увѣренностью, заранѣе будутъ обречены на не успѣхъ“. Всѣ начинанія земства, въ высшей степени важныя, необходимыя и полезныя, какъ распространеніе въ населеніи улучшенныхъ орудій производства, снабженіе улучшеннымъ посѣвнымъ матеріаломъ, распространеніе травосѣянія, коллективный сбытъ продуктовъ производства и пріобрѣтеніе предметовъ потребленія, поднятіе кустарныхъ промысловъ и цѣлый рядъ другихъ мѣропріятій, не могутъ получить сколько нибудь замѣтнаго развитія безъ помощи въ самыхъ широкихъ размѣрахъ и доступномъ видѣ мелкаго кредита. Вотъ почему земству, приступившему къ проведенію цѣлаго ряда экономическихъ мѣропріятій, по мнѣнію экономическаго отдѣла, необходимо одновременно и параллельно содѣйствовать организаци для населенія доступнаго кре-

Наименование кассы.	Годъ и мѣсяцъ отчетаго мѣсяца.	П а с с и в ь.													А к т и в ь.										Разныя свѣдѣнія.										
		Капиталы.						Вклады.			Займы.				Суммы въ кредитныхъ учрежден.	Суммы въ государственн.	Частныхъ.	Пивная бумага.	Суды.	Суды за счетъ спеціальныхъ капитал.	Имущества.	Товары для посреднич.	Расходы и убытки.	Равные активы.	Касса.	Суды учреждений мелкаго кредита.		Простроченныя суды.		%‰ взимаемыя по судамъ.					
		Основной.		Спеціаль.		Срочные и безсроные.	На текущій счетъ.	Въ Государственномъ Банкѣ.	Въ другихъ учрежденияхъ.	Суммы по посреднич. операциямъ.	Переходящія суммы и рав. пассивы.	Прибыль и %‰	Валовая.	Въ основныя капиталы.												Сумма.	Въ обороты средствъ.	Число.	Сумма.	Съ учрежд. мелк. кредит.	Съ единопольн. заемщик.				
		Собственный.	Въ управленіи по дѣламъ мелк. кред.	Въ проихъ учрежденияхъ.	Запасныя:										Для выдачи ссудъ въ основн. капиталъ учр. мелк. кредита.	Прочіе:	Государственн.	Число.	Сумма.	Съ учрежд. мелк. кредит.	Съ единопольн. заемщик.														
						Въ	т	ы	с	я	ч	а	х	ъ								р	у	б	л	я	х	ъ.							
Бессарабская.	VI—08	25.0	60.0	50.0	8.1	70.0	157.0	1970.1	169.9	—	—	2.2	76.3	80.4	2669.0	0.6	752.1	3.0	1685.2	182.3	20.7	5.6	—	0.2	19.3	64	59.5	1685.2	—	—	8	—	4—6		
Витебская . .	I—09	4.1	15.0	15.0	1.0	—	4.6	193.1	—	—	—	—	—	—	—	0.3	18.7	0.9	220.6	4.6	—	—	—	—	0.7	—	—	6.8	36	2.7	71 <sup>1</sup> / <sub>2</sub>	71 <sup>1</sup> / <sub>2</sub>	8 <sup>1</sup> / <sub>2</sub>	6	7
Вологодская.	VIII—09	—	—	—	—	2.0	—	—	—	—	—	—	—	—	—	0.7	—	—	—	1.3	—	—	—	—	—	3	1.3	—	—	—	7—8	—	—		
Вольнская . .	IV—10	—	30.0	—	—	6.0	15.0	74.2	68.8	—	—	—	—	—	—	—	51.1	—	158.6	1.0	0.6	3.2	1.2	0.4	0.7	1	1.0	158.6	—	—	—	—	—		
Екатериносл.	VII—07	21.8	—	—	—	151.5	—	—	—	—	—	—	—	—	—	—	4.3	—	30.0	151.5	—	—	—	—	0.4	—	151.5	30.0	—	—	—	—	—		
Казанская . .	XI—09	30.0	15.0	—	—	63.9	930.8	77.6	—	—	—	—	—	—	—	—	292.7	15.1	104.7	149.0	3.4	207.0	80.7	677.5	1.1	—	37.7	73.0	—	—	—	—	—	5—6	
Кіевская . . .	XI—09	0.5	15.0	—	0.2	4.0	—	87.6	9.9	—	—	—	—	—	—	—	12.7	50.0	—	59.8	—	0.1	—	—	—	—	—	59.8	—	—	—	—	—	—	
Уфимская . . .	X—07	9.7	30.0	—	0.3	—	32.6	58.4	1.3	—	—	—	—	—	—	—	30.6	—	122.2	22.2	0.2	—	0.3	—	0.4	—	—	138.8	4	0.6	8	—	—	4—6 <sup>1</sup> / <sub>2</sub>	
Харьковская.	XI—08	60.0	30.0	—	3.6	75.0	10.0	332.3	247.2	—	—	—	—	—	—	—	296.8	8.6	396.7	91.7	—	—	—	—	—	11.6	123	81.7	396.7	—	—	71 <sup>1</sup> / <sub>2</sub>	—	—	
		181.1	195.0	65.0	—	372.4	—	1130.0	—	—	—	—	—	—	—	—																			

1) Состояніе взято: Вологодская—на 1 Декабри 1909 г., Витебская—на Октябр 1910 г.,  
2) По даннымъ Управления по дѣламъ мелкаго кредита.

Екатеринославская и Уфимская—на Июнь 1910 г.

дита въ возможно широкихъ размѣрахъ, что можетъ быть наиболѣе цѣлесообразно осуществлено черезъ посредство земскихъ кассъ мелкаго кредита, какъ учрежденія, объединяющаго всѣ кредитныя мѣропріятія земствъ въ этой области.

**Свѣдѣнія  
о кредит-  
ныхъ опе-  
раціяхъ  
губерн-  
скихъ  
кассъ.**

По этому пути пошли уже многія земства. Такъ, по свѣдѣніямъ, имѣющимся на 1-е января 1911 года, уже дѣйствовало 63 кассы уѣздныхъ и 9 губернскихъ: Бессарабская, Екатеринославская, Вологодская, Волынская, Витебская, Казанская, Кіевская, Уфимская и Харьковская.

Балансъ по этимъ послѣднимъ девяти кассамъ на 1-е января 1911 года выражается слѣдующими цифрами: (см. на стр. 30—31-й).

Одна изъ главныхъ функцій кассъ — это кредитныя операціи, но многія кассы не останавливаются на этой узко специальной дѣятельности и развиваютъ посредническія операціи (Бессарабская, Волынская, Харьковская); большинство кассъ (Уфимская, Волынская, Кіевская, Казанская и Бессарабская) на ряду съ кредитными операціями ставятъ своей задачей содѣйствіе возникновенію кооперативовъ и направленіе ихъ дѣятельности путемъ организаціи ревизіи и инструкторской помощи и пр.

Въ общемъ, не выходя изъ рамокъ нормальнаго устава и въ то же время идя на встрѣчу требованіямъ жизни, программа губернской земской кассы мелкаго кредита, по мнѣнію экономическаго отдѣла, должна заключаться въ слѣдующемъ:

### **Программа дѣятельности губернской земской кассы мелкаго кредита.**

#### *1. Кредитныя функціи.*

Кредитованіе уѣздныхъ земскихъ кассъ мелкаго кредита и кредитныхъ кооперативовъ, въ особенности снабженіе ихъ долгосрочными оборотными средствами и въ основные капиталы: кредитованіе другихъ видовъ кооперативовъ, какъ-то: обществъ, товариществъ, артелей какъ условныхъ, такъ и договорныхъ и ихъ союзовъ; организація специальныхъ капиталовъ и распределеніе ихъ равномѣрно по территоріи губерніи; едино-

личный кредитъ вообще въ кассѣ не долженъ имѣть мѣста, но таковой допускается въ отношеніи специальныхъ капиталовъ.

2) Посредническія операціи:

Посредничество по коллективному сбыту и приобрѣтенію продуктовъ производства и потребления предметовъ обихода сельскаго хозяйства и кустарной промышленности, какъ за счетъ специальныхъ капиталовъ кассы, такъ и по порученіямъ; устройство складовъ этихъ предметовъ и продуктовъ, а также устройство зернохранилищъ; посредничество по присканію служащихъ кооперативныхъ организацій, выпискѣ и заготовкѣ счетоводныхъ и другихъ книгъ и проч.

3. Организационная дѣятельность:

Организаціонная работа по образованію всѣхъ необходимыхъ по мѣстнымъ хозяйственнымъ, естественно-историческимъ и бытовымъ условіямъ кооперативовъ, какъ уставныхъ, такъ договорныхъ и ихъ союзовъ и направленіе ихъ дѣятельности; организація ревизій инструкторской помощи; изученіе кооперативныхъ организацій губерніи, выясненіе ихъ нуждъ, а также періодическое собраніе свѣдѣній о ихъ дѣятельности; выработка на основаніи данныхъ изученія и изслѣдованія нормальной сѣти кредитныхъ и другихъ кооперативныхъ организацій при участіи уѣздныхъ земствъ (уѣздныхъ кассъ мелкаго кредита); устройство центральныхъ сѣздовъ и совѣщаній; установленіе формъ взаимодействія кооперативныхъ учреждений и организацій; объединеніе дѣятельности путемъ созыва сѣздовъ и совѣщаній (не нарушая самостоятельности въ отдѣльности каждаго изъ нихъ) какъ, уѣздныхъ кассъ мелкаго кредита, такъ и кредитныхъ товариществъ.

4) Культурно-просвѣтительная дѣятельность:

Пропаганда кооперативовъ путемъ изданія и распространенія брошюръ, листовъ, плакатовъ, устройство чтеній и курсовъ; устройство специально счетоводныхъ курсовъ.

**О средствахъ для образованія кассы.** Переходя затѣмъ къ вопросу о средствахъ для образованія кассы, прежде всего необходимо остановиться на основномъ капиталѣ ея.

**Основной капиталъ.** Источникомъ для образованія его обычно и начавше служить долгосрочная ссуда изъ управленія по дѣламъ мелкаго кредита, отпускаемая въ размѣрѣ для губернской кассы до 30 тысячъ рублей изъ 5% годовыхъ или таковая-же ссуда въ такомъ же размѣрѣ и изъ того-же % изъ суммъ государственныхъ сберегательныхъ кассъ; въ нѣкоторыхъ уже существующихъ губернскихъ кассахъ другихъ губерній этотъ капиталъ образовался путемъ отчисленій изъ суммъ земскаго

сбора или путемъ внутриземскаго займа; само собою понятно, что эти два послѣдніе источника были бы наиболѣе желательны, такъ какъ составили бы для кассы даровой капиталъ или, по крайней мѣрѣ, за сравнительно небольшой %, но использовать эти источники отдѣлу имѣетъ предложить въ другихъ цѣляхъ, а для образованія основнаго капитала, по его мнѣнію, слѣдовало бы воспользоваться именно ссудой изъ управленія по дѣламъ мелкаго кредита въ высшемъ размѣрѣ, т. е. въ размѣрѣ 30 тысячъ рублей. При этомъ необходимо замѣтить, что означенная выше сумма въ дальнѣйшемъ, надо полагать, окажется недостаточной и тогда, въ свое время, этотъ капиталъ возможно будетъ увеличить путемъ ли внутриземскаго займа, если на то будетъ возможность, или исходатайствовать дополнительную ссуду изъ суммъ государственныхъ сберегательныхъ кассъ; въ настоящее же время отдѣлу изъ предосторожности опредѣляетъ эту первоначальную цифру основнаго капитала въ 30 тысячъ руб.

**Спеціальныя капиталы.**

По образованію основнаго капитала, въ цѣляхъ правильной постановки организаціи мелкаго кредита, по мнѣнію отдѣла, является насущнѣйшей необходимостью организація специальныхъ капиталовъ. Считаюсь съ назрѣвшей потребностью жизни въ первую очередь въ кассѣ необходимо образовать слѣдующіе спеціальныя капиталы:

1. *На выдачу долгосрочныхъ ссудъ и ссудъ въ основныя капиталы учрежденіямъ мелкаго кредита;* исходя изъ предположительныхъ расчетовъ по 10 тысячъ на уѣздъ, этотъ капиталъ долженъ составить 120 тысячъ рублей. Какъ на источникъ образованія этого капитала отдѣлу имѣетъ въ виду указать на возможность долгосрочнаго займа изъ суммъ страхового капитала губернскаго земства, который въ кассѣ мелкаго кредита можетъ найти самое рациональное и справедливое примѣненіе. Принимая во вниманіе тѣ нужды, на которыя испрашивается займъ, имѣя главнымъ образомъ условія выдачи ссудъ въ основныя капиталы учреждений мелкаго кредита, самыя условія такового займа, по мнѣнію отдѣла, должны быть таковы: Онъ долженъ быть долгосрочный, не болѣе какъ изъ 4<sup>1</sup>/<sub>2</sub>% годовыхъ, погашеніе займа должно начаться съ десятаго календарнаго года, считая съ года, въ который произведенъ заемъ, въ теченіе 11 и 12 года (по счету) касса погашаетъ по одной двадцатой части



займа (5%), въ теченіе 13, 14 и 15 годовъ по одной десятой части (10%) и въ теченіе слѣдующихъ 4 лѣтъ по 15% всей суммы займа. Такимъ образомъ вся сумма займа имѣеть быть погашена полностью черезъ 20 лѣтъ.

2. *Капиталь на посредническія операціи.*

Образовать его отдѣлъ полагаль бы путемъ ежегодныхъ ассигнованій изъ суммъ губернскаго земскаго сбора, отчисляя по 5 тысячъ рублей ежегодно въ теченіе 4-хъ лѣтъ.

3. *Капиталь на выдачу льготныхъ ссудъ кустарнымъ производительнымъ товариществамъ и артелямъ:*

4. *Капиталь на мелліоративныя нужды и вообще агрикультурныя мнропріятія,* при чемъ капиталы двухъ послѣднихъ наименованій отдѣлъ полагаль бы организовать по образованію кассы, предложивъ губернскому земскому собранію сдѣлать порученіе будущему правленію кассы опредѣлить размѣры таковыхъ капиталовъ и изыскать источники ихъ образованія.

Кромѣ того, на основаніи п. 4 литер. в. резолютивной части „записки объ организаціи мелкаго кредита“, предложенной губернской управой разсмотрѣнію уѣздныхъ земскихъ собраній сессіи минувшаго 1910 года, въ вѣдѣніе кассы надлежитъ передать спеціальныя капиталы нынѣ производимыхъ непосредственно земствомъ ссудныхъ операцій.

Въ губернскомъ земствѣ таковымъ капиталомъ является кредитъ по постановленію земскаго собранія 7 декабря 1899 года на распространеніе огнеупорныхъ и кровельныхъ матеріаловъ.

Этотъ кредитъ, по мнѣнію отдѣла, будучи переданъ земской кассѣ мелкаго кредита, можетъ быть использованъ на тѣ же надобности, какія таковой предуматриваетъ и въ настоящее время, болѣе продуктивно, такъ какъ земская касса имѣеть возможность направить его черезъ кредитныя товарищества, тѣмъ самымъ бы обезпечила быстрый возвратъ ссудъ обратно, а, слѣдовательно, въ нѣсколько кратъ увеличила бы и его обороты.

Капиталь этотъ долженъ составить въ губернской земской кассѣ мелкаго кредита „спеціальный капиталъ“ съ опредѣленнымъ назначеніемъ его употребленія, но въ виду того, что въ данное время губернія еще не настолько насыщена кредитными учрежденіями черезъ посредство которыхъ возможно было бы надле-

можно снужающимъ образомъ направить этотъ капиталъ, отдѣль-  
но не рѣшается предложить передать эти операціи изъ  
страхового отдѣла въ вѣдѣніе кассы мелкаго кредита  
нынѣ же, откладывая такую передачу на будущее и  
высказываясь въ данное время за передачу только  
принципіально.

**Оборот-  
ный ка-  
питаль.**

Основной капиталъ кассы совмѣстно съ другими  
суммами и долженъ составить на первое время обо-  
ротный капиталъ кассы, который впоследствии, надо  
полагать, будетъ усиленъ притокомъ вкладовъ; но если  
размѣръ оборотнаго капитала изъ указанныхъ выше  
источниковъ, окажется недостаточнымъ, его можно бу-  
детъ усилить путемъ займа въ государственномъ бан-  
кѣ, на что касса, какъ учрежденіе мелкаго кредита,  
согласно ст. 147 устава банка, можетъ исполнѣ расчи-  
тывать; само собою понятно, что такое усиленіе мо-  
жетъ быть произведено путемъ займа и въ другихъ  
учрежденіяхъ и у частныхъ лицъ.

**Штатъ  
служа-  
щихъ кас-  
сы и рас-  
ходы по  
содержа-  
нію ея.**

Исходя изъ вышеприведенной программы дѣятель-  
ности кассы, проведеніе въ жизнь намѣченныхъ мѣро-  
пріятій потребуетъ слѣдующаго штата служащихъ и  
расходовъ:

*Штатъ служащихъ, расходы ежегодные:*

Завѣдывающій . . . . .	2400 р. въ годъ.
Инструкторовъ-счетоводовъ два (на первое время, пока касса не раз- зоветъ своей дѣятельности, можно ограничиться однимъ) . . . . .	1200 " " "
Бухгалтеръ кассы . . . . .	1200 " " "
Ремингтонистка . . . . .	360 " " "
Артельщикъ кассы . . . . .	900 " " "
Служитель-разсылный . . . . .	240 " " "
Канцелярскіе расходы, печата- ніе отчетовъ и пр. . . . .	500 " " "
Разъѣздные завѣдывающему и инструктору . . . . .	500 " " "
Наемъ помѣщенія . . . . .	600 " " "
Популярная литература . . . . .	100 " " "

---

Итого ежегодныхъ . . . . . 8000 рублей.

Кромѣ вышеуказанныхъ ежегодныхъ расходовъ учрежденіе кассы потребуеъ еще слѣдующихъ единовременныхъ затратъ:

Кассовыя и бухгалтерскія книги . . . . .	100 р.
Касса (несгораемый шкафъ) . . . . .	300 „
Меблировка отдѣла . . . . .	300 „
Пишущая машина . . . . .	300 „
Обзаведеніе бібліотекой по мелкому кредиту . . . . .	150 „

Итого единовременныхъ расходовъ 1150 р.

Заканчивая этимъ свои соображенія по вопросу объ организаціи губернской земской кассы мелкаго кредита, экономическій отдѣлъ имѣеъ честь предложить совѣщанію высказаться по слѣдующимъ вопросамъ:

1. Находить-ли совѣщаніе, что одной изъ существенныхъ областей содѣйствія земства подъему производительной дѣятельности населенія должна быть систематическая помощь въ организаціи мелкаго кредита.

2. Полагаеъ-ли совѣщаніе, что содѣйствіе земства организаціи мелкаго кредита можетъ быть наиболѣе цѣлесообразно осуществлено черезъ посредство земскихъ кассъ мелкаго кредита вообще и губернской кассы въ частности.

3. Признаеъ-ли совѣщаніе, что существованіе въ губерніи „союза“ учреждений мелкаго кредита, если бы таковой возникъ въ самомъ ближайшемъ будущемъ, не упраздняеъ необходимости организаціи губернской земской кассы мелкаго кредита, а также, можетъ-ли „союзъ“ замѣнить собою кассу мелкаго кредита въ полномъ ея объемѣ дѣйствій.

4. Находить-ли совѣщаніе приѣмлемой программу дѣятельности губернской земской кассы мелкаго кредита, изложенную въ заслушанномъ докладѣ экономическаго отдѣла.

5. Находить-ли совѣщаніе размѣръ основного капитала губернской кассы въ 30.000 р. достаточнымъ въ первые годы ея существованія.

6. Находить-ли совѣщаніе необходимымъ образованіе въ первую очередь слѣдующихъ специальныхъ капиталовъ въ кассѣ:

а) На выдачу долгосрочныхъ ссудъ въ основные капиталы учреждений мелкаго кредита.

- в) Капиталь на посредническія операціи.
- с) Капиталь на выдачу льготныхъ ссудъ кустарнымъ и производительнымъ товариществамъ и артелямъ, и
- д) Капиталь на меллиоративныя нужды и вообще агрикультурныя мѣропріятія.

7. Достаточной-ли является сумма въ 120 тысячъ рублей для капитала на выдачу долгосрочныхъ ссудъ и ссудъ въ основныя капиталы учреждениямъ мелкаго кредита, а также признаеть-ли совѣщаніе приѣмлемыми для кассы условия займа, т. е. займъ долженъ быть долгосрочный, не болѣе какъ изъ 4<sup>1</sup>/<sub>2</sub>% годовыхъ; погашеніе займа должно начаться съ десятаго календарнаго года, считая съ года, въ который произведенъ заемъ; въ теченіе 11 и 12 годовъ (по счету) касса погашаетъ по <sup>1</sup>/<sub>20</sub> части займа, (5%) ; въ теченіе 13, 14 и 15-го г.г. по <sup>1</sup>/<sub>10</sub>-й части (10%) и въ теченіе слѣдующихъ 4-хъ лѣтъ по 15% всей суммы займа.

8. Въ цѣляхъ упорядоченія земскихъ кредитныхъ операцій нынѣ производимыхъ непосредственно самимъ земствомъ, находить-ли совѣщаніе желательной передачу земскихъ кредитныхъ капиталовъ и фондовъ въ вѣдѣніе земской кассы мелкаго кредита вообще, а также рационально ли будетъ произвести передачу изъ вѣдѣнія страхового отдѣла капиталъ по постановленію земскаго собранія 7 декабря 1899 года на распространеніе огнеупорныхъ и кровельныхъ матеріаловъ.

9. Въ виду того, что размѣръ  $\frac{0}{100}$  по вкладамъ и займамъ зависитъ отъ состоянія денежнаго рынка и подверженъ частымъ колебаніямъ, находить-ли совѣщаніе необходимымъ опредѣленіе этого размѣра предоставить усмотрѣнію правленія кассы.

Независимо отъ этого отдѣлъ просить опредѣлить примѣрно тѣ цифры этихъ  $\frac{0}{100}$ , которыя совѣщаніе находило бы возможнымъ и желательнымъ въ Воронежской кассѣ, а именно:

- $\frac{0}{100}$  по вкладамъ:
  - На текущій счетъ.
  - До востребованія.
  - На срокъ до 1 года.
  - „ „ отъ 1 до 3 лѣтъ.
- $\frac{0}{100}$  по ссудамъ.

Въ основныя капиталы учреждениямъ мелкаго кредита.

По краткосрочнымъ ссудамъ до 1-го года.

По долгосрочнымъ ссудамъ отъ 1-го года до 3-хъ лѣтъ.

10. Усматриваетъ-ли совѣщаніе необходимость въ созданіи общегубернской организаціи сѣти земскихъ кассъ, путемъ открытія въ уѣздахъ уѣздныхъ кассъ, или-же совѣщаніе полагаетъ, что губернская земская касса будетъ имѣть возможность обслуживать кооперативы всей губерніи непосредственно.

11. Каковы, по мнѣнію совѣщанія, должны быть взаимоотношенія между губернской и уѣздными кассами мелкаго кредита.

Членъ управы завѣдывающій

экономическимъ отдѣломъ *В. И. Раевскій.*

Помощникъ губернскаго

агронома *Ю. Е. Макаренко.*

## ИНСТРУКЦІЯ

по управленію и производству операций въ Воронежской губернской земской кассѣ мелкаго кредита.

Часть I-я, по управленію кассы.

### *а) Правила и обязанности повѣрочнаго совѣта.*

1. Составъ совѣта избирается земскимъ собраніемъ закрытою баллотировкой на три года и члены его могутъ быть удаляемы отъ должности по постановленію земскаго собранія (п. 75 обр. уст. зем. кассы мелкаго кредита).

2. Совѣтъ самъ выбираетъ изъ своей среды предсѣдателя (п. 66 уст.).

3. Дѣла въ совѣтъ рѣшаются большинствомъ голосовъ; въ случаѣ равенства, голосъ предсѣдателя даетъ перевѣсъ (ст. 69 уст.).

4. Совѣтъ собирается по дѣламъ кассы въ первыхъ числахъ каждаго мѣсяца. Опредѣленныя повѣрочныя дѣйствія совѣтъ можетъ возлагать и на отдѣльныхъ членовъ своихъ единолично. Обо всѣхъ своихъ дѣйствіяхъ и распоряженіяхъ совѣтъ дѣлаетъ записи въ особой шнуровой книгѣ, которую онъ получаетъ отъ управы.

5. Совѣтъ наблюдаетъ за исполненіемъ кассою устава, законовъ, утвержденныхъ земскимъ собраніемъ правилъ и законныхъ постановленій, а равно за цѣлостью капиталовъ и имущества, какъ принадлежащихъ кассѣ, такъ и ввѣренныхъ ей.

Для этой цѣли совѣту должны быть открыты все счетоводство и дѣлопроизводство кассы. Съ этой же цѣлью совѣтъ: а) повѣряетъ наличность денегъ и процентныхъ бумагъ и сличаетъ ихъ съ книгами и счетами кассы; б) повѣряетъ и сличаетъ съ книгами и документами всякое другое имущество, принадлежащее или ввѣренное кассѣ, равнымъ образомъ, буде окажутся и залого; в) повѣряетъ всѣ книги, отчеты и другіе документы правленія и представляетъ о всѣхъ своихъ дѣйствіяхъ и кассы въ продолженіе года на усмотрѣніе очереднаго земскаго собранія подписанный и мотивированный актъ; г) раз-

считывает жалобы на правление и въ случаѣ если жалоба не касается компетенціи земскаго собранія, совѣтъ дѣлаетъ указанія правленію на допущенныя имъ неправильныя или несогласныя съ выгодами кассы дѣйствія и даетъ равнымъ образомъ указанія по всеѣмъ обстоятельствамъ обнаруженнымъ при провѣркѣ кассы, счетоводства и дѣлопроизводства ея и дѣлаетъ соотвѣтствующія надписи на основныхъ книгахъ.

6. Жалобы на неправильныя дѣйствія совѣта приносятся черезъ совѣтъ земскому собранію.

*в) Правила и обязанности губернской управы, какъ правленія кассы.*

7. Предсѣдателемъ правленія кассы состоитъ предсѣдатель управы. Казначей избирается управой изъ своего состава.

8. Дѣла кассы рѣшаются большинствомъ голосовъ; въ случаѣ ихъ равенства, голосъ предсѣдателя даетъ перевѣсъ.

9. Отдѣльныя операциі, функціи и обязанности правленія управа можетъ возлагать и на отдѣльныхъ своихъ членовъ единолично.

10. Обо всеѣхъ своихъ дѣйствіяхъ и распоряженіяхъ по дѣламъ кассы управа дѣлаетъ записи въ особой шнуровой книгѣ.

11. Касса имѣетъ печать утвержденнаго для земскихъ учрежденій образца съ обозначеніемъ наименованія кассы.

12. Управа распоряжается всеѣми дѣлами и капиталами кассы на основаніи принятаго устава и утвержденныхъ земскимъ собраніемъ настоящихъ правилъ; составляетъ правила по всеѣмъ отраслямъ дѣйствія кассы; составляетъ ежегодные отчеты по оборотамъ кассы и ежемѣсячные балансы ея, а также проекты и смѣты расходовъ по управленію кассой.

13. Всякія обязательства кассы по вкладамъ, займамъ и другимъ оборотамъ кассы должны быть подписаны предсѣдателемъ, однимъ членомъ управы и бухгалтеромъ кассы.

14. Наличныя деньги, процентныя бумаги и документы кассы должны храниться въ безопасномъ мѣстѣ, въ одномъ изъ отдѣленій негоряемаго шкафа, одинъ ключъ отъ негоряемаго шкафа хранится у казначея, другой ключъ хранится у кого-либо изъ прочихъ членовъ или у предсѣдателя. Въ упомянутомъ отдѣленіи шкафа не должно быть хранимо никакихъ другихъ цѣнностей и денегъ, кромѣ принадлежащихъ кассѣ или находящихся въ ея распоряженіи.

15. На текущие расходы касса держать в наличности до 1000 рублей, остальные свободные средства должны быть помещаемы по усмотрению либо на текущий счет в государственных и частных учреждениях, либо в государственных сберегательных кассах.

16. Выдача ссуд производится с таким расчетом, чтобы наличность в кассе вместе с суммами, помещенными в государственных сберегательных кассах и на текущий счет в государственных и других кредитных учреждениях (кроме сумм, помещенных в учреждениях мелкого кредита), должны быть постоянно не менее десяти процентов обязательств кассы не считая занятого основного капитала в числе этих обязательств.

17. Правление уполномочивается заключать по мере надобности займы и в других учреждениях и у частных лиц в пределах суммы, допускаемой уставом и установленной земским собранием, но с тем, чтобы высший размер %/о/о, уплачиваемых по таким займам не превышал 7.

18. Новые правила, положения и инструкции для действий кассы или для производства отдельных операций в ней, буде в таковых встретится надобность, вырабатываются правлением и представляются на утверждение ближайшего земского собрания; до утверждения же таковых собранием, правление руководится временными правилами, им же выработанными.

19. Настоящая инструкция правлением может быть изменена и дополнена, о чем каждый раз правление доводит до сведения собрания.

## Часть II-я, операционная.

### *а) Правила по приему и выдаче вкладов.*

20. Вклады кассою принимаются: а) срочные и в) безсрочные, (до востребования тоже) от всех лиц (взрослых и несовершеннолетних) и учреждений.

*Примечание:* Срочные вклады принимаются не менее как на 12 месяцев.

21. Во вклад можно принять первоначально не менее десяти рублей, затем дальнейшие взносы в тот же вклад принимаются не менее одного рубля.

22. Внести вклад можно как на свое имя, так и на имя другого лица или учреждения. Вкладчиком во всяком случае считается тот, на чье имя записан вклад и вклад принадлежит тому, на кого он записан.



*Примѣчаніе:* Отъ несовершеннолѣтняго можетъ быть принятъ только простой (т. е. безусловный и не завѣщательный) и только на его собственное имя, а не на имя другого лица.

23. Вкладчику выдается по срочнымъ вкладамъ именной вкладной билетъ, а по вкладамъ безрочнымъ именная книжка, въ которую записываются все взносы и выдачи капиталовъ и %/о/о по вкладамъ. Документы эти возвращаются въ правленіе кассы при окончательномъ расчетѣ по вкладу. Документы, а равно записи въ нихъ гербовымъ сборомъ не оплачиваются. (Уст. о губ. сб. ст. 69 п 5).

24. Проценты по вкладамъ опредѣляются въ зависимости отъ условій денежнаго рынка губернской управой какъ правленіемъ кассы совмѣстно съ повѣрочнымъ совѣтомъ.

25. Правленію кассы предоставляется право, въ зависимости отъ состоянія денежной наличности и оборотовъ, ограничивать размѣръ вкладовъ извѣстной суммой.

25. Деньги со вкладовъ до востребованія все или по частямъ, можно получить во всякое время, но только съ условіемъ, чтобы вкладчикъ, если требуетъ отъ 500 до 1000 руб., предупреждать объ этомъ правленіе кассы за два дня; если же требуетъ болѣе 1000 рублей, то предупреждать бы за 7 дней, или на основаніи особыхъ, заранее выработанныхъ условій объ этомъ съ правленіемъ кассы. По желанію вкладчика о времени заявленія требованія на деньги дѣлается отмѣтка во вкладной книжкѣ. Впрочемъ, если есть деньги въ кассѣ, правленіе удовлетворяетъ вкладчика немедленно и во всякомъ случаѣ, должно постараться выдать ему деньги по возможности раньше указанныхъ сроковъ.

27. Срочный вкладъ не можетъ быть истребованъ по частямъ и ранѣе срока, но если въ кассѣ есть свободныя деньги, правленіе можетъ выдать такой вкладъ или часть его, по своему усмотрѣнію, и ранѣе срока, но въ такомъ случаѣ проц. на выданную ранѣе срока сумму исчисляются въ такомъ размѣрѣ, какой установленъ для вкладовъ до востребованія.

28. Вкладъ можетъ быть внесенъ съ тѣмъ, чтобы самый вкладъ или проценты съ него выдавались не въ опредѣленный срокъ, а по наступленіи какихъ нибудь особо указанныхъ обстоятельствъ или условій: Такъ напримѣръ, можно положить вкладъ для выдачи дочери по выходѣ ея замужъ или сыну ко времени поступленія его на военную службу, или на случай увѣчья самого вкладчика въ какихъ нибудь опасныхъ работахъ и тому подобное. При этомъ вкладчикъ можетъ оставить за собой право получать проценты просить, чтобы ихъ, помѣрѣ накопленія, причисляли къ капиталу.

29. Условія вклада должны быть ясно и точно выражены вкладчикомъ.

30. Условія вклада записываются въ книгу и подписываются вкладчикомъ, а въ случаѣ безграмотности его кѣмъ-либо другимъ и по его просьбѣ, и двумя членами правленія.

31. Если условный вкладъ вносился не самимъ вкладчикомъ, то условія вклада должны быть изложены на письмѣ за подписью вкладчика, которая должна быть надлежащимъ образомъ засвидѣтельствована, если она неизвѣстна правленію.

32. Вкладчикъ можетъ сдѣлать завѣщательное распоряженіе, кому и на что вкладъ долженъ быть выданъ въ случаѣ его смерти. При этомъ отъ вкладчика зависитъ оставить за собой право получения процентовъ по завѣщательному вкладу или просить чтобы проценты присоединялись ежегодно къ капиталу.

33. Заявленіе вкладчика о завѣщательномъ распоряженіи (между прочимъ — имя, отчество, прозвище, фамилія), сословіе или званіе, (крестьянинъ, мѣщанинъ и т. п.) лица, которому вкладъ завѣщается должно быть сдѣлано ясно и опредѣленно, такъ, чтобы потомъ, при выдачѣ вклада, не могло встрѣтиться сомнѣній или затрудненій. Заявленіе это записывается „въ книгу“ завѣщаній и условій на вклады. Вкладчикъ можетъ сдѣлать свое заявленіе письменно; но въ такомъ случаѣ существенное содержаніе его всетаки должно быть занесено тѣмъ же путемъ въ книгу, за упомянутыми выше подписями и въ случаю недоразумѣнія слѣдуетъ руководиться тѣмъ, что записано въ книгу.

34. Если бы завѣщательное распоряженіе было сдѣлано въ пользу кого-либо изъ членовъ правленія, то это лицо не можетъ участвовать въ составленіи и подписаніи такого завѣщательнаго распоряженія въ книгѣ.

35. При записи завѣщательнаго распоряженія неграмотнаго вкладчика, должно быть, кромѣ правленія, два грамотныхъ свидѣтеля, которымъ вкладчикъ довѣряетъ и которые подписываютъ за него завѣщательное распоряженіе въ книгѣ. Въ числѣ этихъ свидѣтелей — рукоприкладчиковъ, не должны быть лица, въ пользу которыхъ дѣлается завѣщаніе.

36. Въ именной книжкѣ или билетѣ вкладчика и въ личномъ его счетѣ дѣлается отчетливая и ясная помѣтка, что вкладъ *условный* или *завѣщанъ*. Но при желаніи вкладчика завѣщательное распоряженіе и условія вклада могутъ быть переписаны во вкладную книжку или билетъ въ точности изъ книги завѣщанія и условныхъ вкладовъ. Такая запись дѣлаетъ

ся для памяти и, въ случаѣ недоразумѣній, обязательно считается подлинная запись въ книгу правленія кассы.

37. Сдѣланное завѣщательное распоряженіе можетъ быть во всякое время отмѣнено вкладчикомъ, тѣмъ же порядкомъ, какъ дѣлается первоначальное заявленіе. Если, завѣщательное распоряженіе было записано во вкладную книжку или билетъ, то таковая непременно отбирается и замѣняется новой.

38. Вноситель условнаго вклада можетъ выговорить себѣ при самомъ взносѣ право измѣнять условія, на которыхъ вкладъ внесенъ, или взять его обратно, до наступленія этихъ условій. Если онъ оставилъ за собой это право, то измѣненіе условій вклада дѣлается тѣмъ же порядкомъ, какъ и запись первоначальнаго условія. При этомъ если вовсе уничтожается условность вклада и онъ дѣлается просто срочнымъ или безсрочнымъ, то вкладъ долженъ быть показанъ *выданнымъ* по книгѣ условныхъ вкладовъ и въ то же время — поступившимъ вновь по другой книгѣ. Вкладная книжка или билетъ отбирается и высылается новая. Точно также, если условія вклада записаны во вкладную книжку или билетъ и потомъ измѣняются, то книжка или билетъ непременно отбираются и замѣняются новыми.

39. Размѣръ условныхъ вкладовъ, а также платимаго по нимъ % предоставляется опредѣлять въ каждомъ отдѣльномъ случаѣ правленію съ тѣмъ, чтобы размѣръ cadaго условнаго вклада не превышалъ 5000 руб., а платимый по нему процентъ, смотря по условіямъ, 5—6<sup>0</sup>/<sub>0</sub>‰.

40. Вкладъ принадлежитъ тому, на чье имя выдана книжка или билетъ; передать ихъ другому лицу можно по заявленію о томъ правленію, которое, сдѣлавъ отмѣтку на книгахъ правленія, отбираетъ прежде всего выданную книжку или билетъ и выдаетъ новому вкладчику другія безъ измѣненія срока и процентовъ по вкладу. Завѣщательный или условный вкладъ не можетъ быть переписанъ на другого вкладчика; чтобы передать такой вкладъ другому лицу, вкладчикъ долженъ взять его обратно и внести его вновь, какъ совершенно новый вкладъ.

41. Въ случаѣ утраты вкладной книжки или билета, вкладчикъ долженъ письменно заявить объ этомъ правленію; подпись его если она правленію неизвѣстна, должна быть засвидѣтельствована волостнымъ правленіемъ или полиціею. Правленіе кассы выдаетъ тогда же новую книжку или билетъ лицу, на чье имя вкладъ значится по счетамъ кассы, съ подписью, что книжка или билетъ выданы взамѣнъ утраченной и съ отмѣткою о томъ же въ лицевомъ счетѣ вкладчика, а старая книжка или билетъ считаются не дѣйствительными.

Впрочемъ, въ случаѣ какихъ либо сомнѣній, правленіе можетъ отложить выдачу новой книжки или билета на двѣ недѣли для наведенія справокъ, какія окажутся возможными и нужными.

*Примѣчаніе:* Если вкладъ внесенъ однимъ лицомъ и на имя другого - *несовершеннолѣтняго*, то заявленіе объ утратѣ книжки или билета можетъ быть сдѣлано *вносителемъ*, ему въ этомъ случаѣ выдаются новая книжка и билетъ.

42. Вклады принимаются и выдаются въ правленіи кассы въ дни и часы, назначенные для занятій по дѣламъ правленія кассы.

43. Вкладъ или часть его, а равно причитающіеся по вкладу проценты, выдаются по предъявленіи вкладной книжки или билета только самому вкладчику; они могутъ быть выдаваемы также законнымъ наслѣдникамъ его, или довѣренному вкладчика, если эти лица удостовѣрили свои права или полномочія установленнымъ порядкомъ.

44. По вкладу безсрочному (до востребованія) проценты считаются съ 1 числа за взносомъ мѣсяца. Въ случаѣ нѣсколькихъ въ теченіе одного мѣсяца взносовъ и выдачъ, проценты за этотъ мѣсяць исчисляются съ наименьшаго въ теченіе этого мѣсяца остатка вклада. При выдачѣ послѣдняго остатка вклада проценты исчисляются до 1 числа того мѣсяца, когда остатокъ этотъ выдается.

45. На проценты, не взятые вкладчикомъ, процентовъ не начисляется, за исключеніемъ случая, предусмотрѣннаго § 23. Въ случаѣ измѣненія размѣра платимаго правленіемъ кассы процента по вкладамъ до востребованія новый размѣръ процентовъ примѣняется черезъ мѣсяць послѣ состоявшагося о томъ постановленія и опубликованія его въ мѣстныхъ газетахъ.

46. Размѣръ процентовъ по срочнымъ вкладамъ не можетъ быть измѣняемъ до наступленія сроковъ ихъ.

47. Проценты по вкладамъ, внесеннымъ въ кассу, не облагаются сборомъ съ доходовъ отъ денежныхъ капиталовъ (уст. о прям. нал. ст. 456, п. 2, по прод. 1895 г.).

48. Счеты по вкладамъ сохраняются въ тайнѣ отъ постороннихъ лицъ и открываются не иначе, какъ по основанному въ законѣ требованію правительственной или судебной власти. За нарушеніе этой тайны виновные, въ томъ числѣ и члены правленія и другіе служащіе въ правленіи, отвѣчаютъ по ст. 1157 улож. о наказ.

49. Вклады обезпечиваются всѣмъ достояніемъ земства.

50. Условія приѣма вкладовъ, указаннѣе въ предыдущихъ пунктахъ, равнымъ образомъ и другія свѣдѣнія по кассѣ, широко оповѣщаются правленіемъ среди населенія губерніи и вывѣшиваются во всѣхъ земскихъ, правительственныхъ, общественныхъ и иныхъ учрежденіяхъ на видномъ мѣстѣ.

51. Вкладъ условный, а равно и завѣщанный въ такомъ порядкѣ, какой описанъ выше и проценты по этимъ вкладамъ выдаются согласно записаннымъ въ книгу правленія кассы распоряженіямъ и условіямъ.

52. Для полученія вклада, завѣщаннаго послѣ смерти вкладчика, указанный вкладчикомъ наслѣдникъ долженъ представить свидѣтельство волостного или сельскаго начальства, или священника, или полиціи о смерти вкладчика. Впрочемъ, если правленіе имѣетъ самое достовѣрное объ этомъ свѣдѣніе, оно можетъ и не требовать письменныхъ доказательствъ о смерти вкладчика.

53. Малолѣтній или несовершеннолѣтній, который самъ внесъ на свое имя вкладъ, распоряжается имъ самостоятельно, наравнѣ съ совершеннолѣтнимъ. Но завѣщательныхъ распоряженій нельзя принимать отъ такихъ вкладчиковъ.

54. Въ случаѣ обращенія къ-либо взысканій на вкладъ, должностное лицо, производящее взысканіе (судебный приставъ, полиція, волостной старшина и др.) обязаны представить кромѣ исполнительнаго листа или другого письменнаго документа, который по закону можетъ замѣнять исполнительный листъ, вкладную книжку или билетъ съ надписью на ней самого вкладчика или суда, что вкладъ принадлежитъ выдачѣ на pokrytie этого взысканія.

55. Срочный вкладъ, не истребованный въ срокъ, остается во вкладахъ но на условіяхъ вклада до востребованія. Такимъ же образомъ условный или завѣщательный вкладъ, по истеченіи одного мѣсяца съ того времени, какъ наступили условія, необходимыя для его выдачи, считается вкладомъ до востребованія.

56. Вкладъ до востребованія, по которому въ теченіе тридцати лѣтъ не поступало взносовъ и не было затребовано выдачи ни процентовъ, ни капитала отъ лица, имѣющаго на это право, обращается въ собственность кассы. Отъ губернскаго земскаго собранія зависитъ причислить его къ основному капиталу или къ какому-либо спеціальному капиталу.

57. Проценты по вкладамъ вообще считаются только съ полныхъ рублей и за полные мѣсяцы.

58. Проценты по вкладамъ срочнымъ выплачиваются по полугодіямъ, по вкладамъ условнымъ—согласно условіямъ, если послѣднія касаются порядка выдачи процентовъ.

в) *Правила о текущих счетах:*

59. Лицо, желающее иметь текущий счетъ въ Воронежской кассѣ мелкаго кредита подаетъ заявленіе въ правленіе кассы.

60. Правленіе кассы вправе какъ отклонить ходатайство объ открытіи текущаго счета, такъ закрыть существующій текущій счетъ, безъ объясненія причинъ. Въ послѣднемъ случаѣ оставшіяся по счету суммы зачисляются въ переходныя суммы кассы и хранятся безъ процентовъ до востребованія ихъ.

61. Лицо, имѣющее подписывать чеки (владелецъ счета или уполномоченное для этого лицо), даетъ свою подпись въ особой книгѣ для сличенія впоследствии и убѣжденія въ подлинности чековъ.

*Примѣчаніе.* За чеки взимается особая плата по соображенію съ ихъ заготовительною стоимостью.

62. При открытіи текущаго счета, правленіе выдаетъ вкладчику: а) расчетную книжку и б) чековую книжку.

63. На текущемъ счетѣ во все время пользованія имъ должна находится сумма не менѣе 50 рублей.

64. Начисленіе  $\frac{0}{100}\frac{0}{100}$  въ пользу вкладчика на суммы поставленныя въ кредитъ ихъ текущихъ счетовъ, производится по числу дней нахожденія денегъ въ распоряженіи кассы, не считая при этомъ дня поступленія денегъ и дня выдачи ихъ. Проценты присоединяются съ 1 января и съ 1 июля каждого года къ капиталу вклада.

65. Наличныя деньги могутъ быть вносимы на текущій счетъ, какъ самимъ вкладчикомъ такъ и третьими лицами.

66. Расчетная книжка предназначается для зачисленія въ нее дѣлаемыхъ въ пользу вкладчика денежныхъ взносовъ на его текущій счетъ, причемъ запись въ эту книжку служитъ въ тоже время для вкладчика роспиской кассы въ пріемъ денегъ. Запись эта должна быть удостовѣрена подписью двухъ членовъ правленія.

67. Вкладчикъ распоряжается деньгами, находящимися у него на текущемъ счету посредствомъ чековъ. Чекъ долженъ быть помѣченъ числомъ и мѣсяцемъ и подписанъ самимъ вкладчикомъ или распорядителемъ счета; — сумма, требуемая по чеку должна быть написана цифрами и словами въ указанныхъ мѣстахъ.

68. Право подписывать чеки можетъ быть предоставленно вкладчикомъ другому лицу посредствомъ или формальной довѣренности или письменнаго увѣдомленія правленія кассы. И въ томъ и въ другомъ случаѣ должна быть предоставлена правленію кассы подпись уполномоченнаго лица, удостовѣренная самимъ вкладчикомъ. Касса принимаетъ подписанные та-

кимъ уполномоченнымъ чеки къ оплатѣ за счетъ вкладчика до тѣхъ поръ, пока не получить отъ послѣдняго увѣдомленія о прекращеніи имъ своего уполномочія.

69. Чекъ долженъ быть предъявленъ въ теченіи 10 дней, считая въ томъ числѣ день выдачи, день предъявленія его и могущіе случиться въ этотъ промежутокъ времени праздники. По истеченіи этого срока непредъявленный чекъ считается не дѣйствительнымъ.

70. Чекъ можетъ быть присланъ по почтѣ съ письменнымъ заявленіемъ просьбы о высылкѣ денегъ по почтѣ или переводомъ. Въ такомъ случаѣ расходъ пересылки денегъ покрывается изъ причитавшейся по чеку суммы.

71. Касса не оплачиваетъ вовсе чека, если на счету лица выдавшаго таковой, не имѣется достаточной для этого суммы.

72. Касса не принимаетъ на себя ответственности за послѣдствія потери или пропажи чековъ.

73. Проценты, платимыя кассой по текущимъ счетамъ, устанавливаются правленіемъ. При измѣненіи размѣра  $\% / \%$ , правленіе увѣдомляетъ вкладчиковъ о состоявшемся постановленіи и начисленіе измѣненныхъ начинается съ объявленнаго въ мѣстныхъ газетахъ срока.

#### **Правила по выдачѣ учрежденіямъ мелкаго кредита ссудъ на усиленіе ихъ оборотныхъ средствъ.**

74. Касса выдаетъ ссуды или же открываетъ текущій счетъ на усиленіе оборотныхъ средствъ уѣзднымъ земскимъ кассамъ мелкаго кредита и тѣмъ кооперативнымъ учрежденіямъ мелкаго кредита въ уѣздѣ, гдѣ таковой кассы нѣтъ.

75. Ссуды на усиленіе оборотныхъ средствъ земскихъ кассъ и другихъ учрежденій мелкаго кредита касса выдаетъ какъ краткосрочныя—на срокъ отъ 1 мѣсяца до 12, такъ и долгосрочныя—на срокъ до 3 лѣтъ.

76. Размѣръ, какъ краткосрочныхъ, такъ и долгосрочныхъ ссудъ, а также размѣръ  $\% / \%$  опредѣляется правленіемъ кассы.

77. Общая сумма какъ долгосрочныхъ, такъ и краткосрочныхъ ссудъ не можетъ превышать болѣе чѣмъ въ два раза основной капиталъ даннаго учрежденія, причемъ для мелкихъ кредитныхъ кооперативовъ (кредитныхъ товариществъ) не должна превышать пяти тысячъ рублей на каждое.

78. Проценты уплачиваются заемщикомъ по краткосроч-

нымъ ссудамъ впередъ за цѣлый срокъ, а по долгосрочнымъ ссудамъ впередъ за каждый годъ.

79. Ссудами на усиленіе оборотныхъ средствъ уѣздныя земскія кассы и другія учрежденія мелкаго кредита могутъ пользоваться въ двойной формѣ: 1) въ формѣ ссуды на извѣстный опредѣленный срокъ, или же 2) въ формѣ специально текущаго счета. Тотъ и другой видъ ссуды можетъ быть по усмотрѣнію правленія кассы, обезпеченъ процентными бумагами или долговыми обязательствами.

80. Всѣ уѣздныя земскія кассы и другія учрежденія мелкаго кредита, желающіе воспользоваться ссудами на усиленіе оборотныхъ средствъ, заявляютъ о томъ правленію кассы съ сообщеніемъ размѣра потребной учрежденію ссуды и формы, въ какой учрежденіе желаетъ воспользоваться ссудой, представляя въ то же время годовой отчетъ за послѣдній операціонный годъ при чемъ для товариществъ требуется еще журналъ общаго собранія разсматривавшаго и утвердившаго этотъ отчетъ, а также и отчетъ за послѣдній мѣсяць.

81. По полученію увѣдомленія отъ правленія кассы о разрѣшеніи ссуды, правленіе ходатайствующаго о ссудѣ учрежденія должно въ мѣсячный срокъ получить ссуды и одновременно представить правленію кассы, по установленной формѣ, долговое обязательство, каковой по закону гербовымъ сборомъ не облагается, а также обезпеченіе котораго обусловлено при назначеніи ссуды правленіемъ кассы.

82. Получивъ надлежащее долговое обязательство, правленіе кассы дѣлаетъ распоряженіе о выдачѣ въ назначенномъ размѣрѣ ссуды если учрежденіемъ испрашивалась ссуда на извѣстный опредѣленный срокъ, или же дѣлаетъ распоряженіе объ открытіи специального текущаго счета и выдаетъ на имя учрежденія чековую расчетную книжку.

83. Всѣ кредиты по специальному текущему счету ежегодно пересматриваются, поэтому всѣ учрежденія, пользующіяся ссудами на усиленіе оборотныхъ средствъ и желающія увеличить размѣры открытаго имъ кредита, должны дѣлать объ этомъ заявленіе правленію кассы не позже 1-го декабря.

84. Просмотрѣвъ открытые кредиты по специальнымъ текущимъ счетамъ, правленіе кассы, не позднѣе 1-го января, увѣдомляетъ всѣ учрежденія пользующіяся ссудами изъ кассы, о размѣрѣ открытаго имъ кредита по специальному текущему счету на слѣдующій годъ.

85. Если дѣятельность какого либо, пользующагося ссудой изъ кассы, учрежденія приняла по даннымъ ревизіи, несоотвѣтствующее направленіе, то правленіе кассы можетъ уменьшить или даже совсѣмъ закрыть кредитъ по специальному те-



кущему счету, о чем сообщает правленію этого учрежденія съ предложеніемъ погасить числящуюся за нимъ часть долга или весь долгъ по спеціальному текущему счету къ назначенному сроку.

86. Учрежденія мелкаго кредита, пользующіяся ссудами и на усиленіе оборотныхъ средствъ изъ кассы, обязаны представлять кассѣ ежемѣсячно, не позже 10 числа слѣдующаго за отчетнымъ мѣсяца, отчетъ объ операціяхъ за мѣсяць и ежегодно, не позже 1 марта слѣдующаго за отчетнымъ года, годовой отчетъ вмѣстѣ съ копіей журнала общаго собранія, разсматривавшаго и утвердившаго отчетъ.

87. Правленіе кассы можетъ черезъ своего члена или уполномоченнаго для этой цѣли (инструктора) лица, производить періодическія ревизіи, учрежденій мелкаго кредита, пользующихся ссудами изъ кассы и въ необходимыхъ случаяхъ, черезъ имѣвшихся въ ея распоряженіи свѣдующихъ лицъ, содѣйствуетъ правильному веденію счетоводства и помогаетъ совѣтами и указаніями по веденію всѣхъ вообще операцій учрежденія согласно закону и уставу каждаго изъ нихъ.

88. Если при ревизіи учрежденія, пользующагося ссудой будетъ обнаружено разстройство дѣль или злоупотребленія, угрожающія интересамъ кассы, то правленіе можетъ потребовать немедленно досрочнаго возврата ссуды.

89. За просрочку ссуды, сверхъ процентовъ слѣдующихъ по ссудѣ, за просроченное время начисляются расходы по взысканію и пени.

90. Если срокъ платежа приходится въ такой день, когда нѣтъ засѣданія правленія и платежъ будетъ произведенъ въ день ближайшаго засѣданія, то ссуда не считается просроченной и по ней  $\frac{1}{2}\%$  за просрочку (пени) не начисляется.

**Правила по выдачѣ ссудъ товариществамъ, артелямъ и другимъ коллективнымъ заемщикамъ.**

91. Ссуды кооперативамъ, какъ-то артелямъ, товариществамъ и обществамъ, какъ уставнымъ, такъ и договорнымъ, выдаются 1) подъ долговое обязательство, обезпеченное: а) круговой порукой ихъ членовъ, если это возможно по закону, в) личнымъ поручительствомъ группы членовъ даннаго кооператива кредитоспособность, которыхъ сомнѣнію для правленія кассы не подлежитъ или поручительствомъ уѣзднаго земства, а также поручительствомъ частныхъ (постороннихъ) лицъ извѣстныхъ правленію кассы; 2) подъ долговое обязательство даннаго кооператива, если по уставу или договору члены такового по дѣламъ его обязаны личной имущественной отвѣтственностью и, нако-

нець, 3) подь долговое обязательство даннаго кооператива, члены котораго по уставу или договору хотя не отвѣчаютъ своимъ имуществомъ за дѣла кооператива, но таковой обладаетъ извѣстной правленію кассы собственностью, обеспечивающей долговое обязательство.

*Примѣчаніе:* 1) Поручительство по ссудамъ правленію кассы будетъ только срочное (по ст. 1560 закон. гражд.).

*Примѣчаніе:* 2) Въ случаѣ неграмотности заемщика или поручителя за нихъ долженъ подписаться на обязательствѣ кто либо другой по ихъ просьбѣ въ присутствіи правленія или же подпись за неграмотнаго должна быть удостовѣрена извѣстными правленію лицами или учрежденіями.

92. Предѣльный размѣръ ссудъ для кооперативовъ опредѣляется съ такимъ расчетомъ, чтобы на долю каждаго изъ участниковъ въ займѣ причиталось бы не болѣе трехсотъ рублей и во всякомъ случаѣ не болѣе 5000 р. на организацію или учрежденіе.

*Примѣчаніе:* Ссуды отдѣльнымъ лицамъ не выдаются, товариществамъ, артелямъ и другимъ коллективнымъ заемщикамъ тѣхъ уѣздовъ и волостей, гдѣ существуютъ уѣздныя земскія кассы или другія учрежденія мелкаго кредита, выдаются въ тѣхъ только случаяхъ, когда размѣръ просимой кооперативомъ ссуды превышаетъ опредѣленный уставомъ мѣстныхъ учрежденій размѣръ ссудъ и когда такой заемщикъ доставитъ разрѣшеніе правленія соответствующаго мѣстнаго кредитнаго учрежденія на дальнѣйшую ссуду, а также свѣдѣніе о состояніи своего счета.

93. Для полученія ссуды или открытія текущаго счета просители представляютъ кассѣ свои подлежащіе уставы, договоры и приговоры, подписанный на общемъ собраніи членами протоколь, въ которомъ ходатайство и уполномочіе собранія должно быть изложено въ слѣдующей формѣ:

„Общее собраніе такого-то (и проч.) общества разрѣшаетъ правленію кредитоваться къ.....земской кассѣ мелкаго кредита въ предѣлахъ суммы открытаго ему кредита, подписывая обязательства (и чеки) отъ его имени съ приложеніемъ печати, на такихъ условіяхъ:

1) Ссуда испрашивается на срокъ.....

2) Ссуда назначается на.....

3) Довѣренными на полученіе ссуды изъ кассы и выдачу отъ имени заемщика заемнаго обязательства уполномочиваются такія то лица.....

94. Коллективные заемщики, какъ-то: с.-х. общества, артели и товарищества земской кассы мелкаго кредита, обязаны представлять ежегодно, не позднѣе мѣсяца послѣ утверждения ихъ отчета общимъ собраніемъ и по надлежащимъ формамъ по истеченіи послѣдняго операціоннаго года: 1) годовою отчетъ о ихъ дѣятельности; 2) свѣдѣнія о сословномъ и общественномъ положеніи членовъ совѣта, правленія ревизіонной комиссіи и проч.; 3) списокъ всѣхъ членовъ съ обозначеніемъ ихъ паевыхъ взносовъ, если таковые существуютъ и долговъ на 1-е января текущаго года; 4) вѣдомость по просроченнымъ ссудамъ; 5) если послѣдовали измѣненія въ уставѣ учрежденія, гдѣ есть таковой представляють записку измѣненныхъ статей; 6) полные протоколы очередныхъ и чрезвычайныхъ общихъ собраній и всѣ протоколы повѣрочнаго совѣта, ревизіонной комиссіи и т. п. при чемъ отчетность должна быть подписана правленіемъ, совѣтомъ и ревизіонной комиссіей, а протоколы собранія, кромѣ того, и членами собраній.

95. Общества и проч., кредитующіяся въ Воронежской губернской земской кассѣ мелкаго кредита, подлежатъ ревизіи послѣдней не менѣе одного раза въ годъ. Касса черезъ находящихся въ ея распоряженіи знающихъ дѣло лицъ, можетъ содѣйствовать заемщикамъ въ постановкѣ правильнаго счетоводства и помогаетъ совѣтами и указаціями, какъ цѣлесообразнѣе вести самыя обороты и предпріятія, согласно устава каждаго изъ нихъ; оно можетъ повѣрять и удостовѣряться на мѣстѣ объ употребленіи земскихъ и иныхъ ссудъ по назначенію, для чего кассѣ всегда должны быть открыты все счетоводство и дѣлопроизводство общества заемщиковъ.

96. Опредѣленіе размѣра ссудъ, въ зависимости отъ испрашиваемой суммы, предоставляется правленію кассы.

97. Ссуды изъ специальныхъ капиталовъ, выдаются по правиламъ, изложеннымъ для каждаго капитала отдѣльно.

98. Ссуды могутъ быть краткосрочныя—на срокъ не выше одного года и долгосрочныя, съ уплатой долга въ нѣсколько сроковъ, въ продолженіе отъ 1-го до 3 лѣтъ.

*Примѣчаніе 1.* Ссуды на существенныя улучшенія или на какія либо новыя предпріятія въ хозяйствѣ (какъ напримѣръ расчистку лѣса, на осушеніе или обводненіе почвы на постройку промышленныхъ заведеній, на возведеніе хозяйственныхъ построекъ и т. п.) могутъ быть выдаваемы на срокъ и до 5 лѣтъ.

*Примѣчаніе 2.* Ссуды, обеспеченныя залогомъ, выдаются на основаніи особыхъ правилъ, утвержденныхъ Министромъ Финансовъ 14 іюня и 29 декабря

1906 года и прил. къ т. 49 образцоваго устава земскихъ кассъ, а также на основаніи ст. 45 того же устава.

90. Ссуды выдаются подъ условіемъ употребленія ихъ по тому назначенію, какое указано заемщикомъ въ заявленіи. Правленіе кассы обсудивъ, насколько предпріятіе или предметъ, на которое испрашивается ссуда, обезпечиваетъ исправный возвратъ ея, дѣлаетъ постановленіе, какъ о выдачѣ ссуды, такъ и устанавливаетъ размѣры и срокъ возврата ея, въ зависимости отъ кредитоспособности заемщика и назначенія ссуды.

100. Въ случаѣ употребленія заемщикомъ ссуды не по назначенію правленіе кассы имѣетъ право требовать отъ него досрочнаго возврата взятыхъ денегъ.

101. Заемщикъ можетъ возвратитъ полученную ссуду и ранѣе срока, какъ сполна, такъ и частями съ расчетомъ процентовъ по ссудѣ за каждый полумѣсяцъ по день платежа, считая не полные полумѣсяцы за полные.

102. За просрочку ссуды, сверхъ процентовъ слѣдуемыхъ по ссудѣ, за просроченное время начисляются расходы по взысканію и пеня.

103. Если срокъ платежа приходится въ такой день, когда нѣтъ засѣданія правленія и платежъ будетъ произведенъ въ день ближайшаго засѣданія, то ссуда не считается просроченной и по ней процентовъ за просрочку (пени) не начисляется.

104. Касса имѣетъ право взыскивать просроченныя ссуды общеустановленнымъ судебнымъ порядкомъ, а также не прибѣгая къ суду, чрезъ полицію или волостное правленіе. Если ссуда выдана за поручительствомъ, взысканіе можетъ быть обращено по усмотрѣнію правленія кассы либо на самого заемщика, либо на поручителя, или на того и другого одновременно. Поручителю дается семь льготныхъ дней для добровольной уплаты причитающихся съ нихъ взысканій.

#### **О посредничествѣ по покупкѣ и продажѣ по порученіямъ.**

105. Касса принимаетъ на себя посредничество: а) по пріобрѣтенію для кредитныхъ и другихъ кооперативныхъ организацій и учрежденій по возможно дешевымъ цѣнамъ предметовъ, необходимыхъ въ хозяйствѣ, и б) по возможно болѣе выгодному сбыту произведеній труда.

106. Касса ведетъ посредническія операціи, какъ за свой счетъ изъ спеціальнаго капитала, такъ и по порученіямъ.

107. Касса не принимаетъ по настоящимъ правиламъ ни какихъ порученій отъ частныхъ лицъ.

108. Касса можетъ нанимать склады для храненія товаровъ, какъ купленныхъ для продажи или принятыхъ для этой цѣли на комиссію, такъ и принятыхъ отъ организацій и учреждений.

109. Заказчикъ предлагающей кассѣ порученіе по приобретенію, за исключеніемъ уѣздныхъ земствъ и кассъ мелкаго кредита, кои ограничиваются официальнымъ отношеніемъ долженъ внести при этомъ задатокъ, достаточный для того, чтобы ему невыгодно было впоследствии отказаться отъ заказа. Если при этомъ заказчикъ имѣетъ въ виду покупку въ долгъ, то правленіе должно тогда же рассмотретьъ, можетъ ли быть ему выдана въ ссуду достаточная по его заказу, сумма и разрѣшить ссуду. При этомъ часть ссуды, соответствующая задатку (если таковой не вносился наличными), тогда же выписывается ему по книгамъ въ ссуду, съ отобраніемъ обыкновеннаго долгового обязательства, но не выдается на руки, а ставится въ счетъ суммъ по посреднической операціи. На этотъ счетъ ставится и задатки, полученные наличными.

110. Правленіе заказываетъ, покупаетъ въ долгъ или за наличный расчетъ предметы, передача которыхъ въ руки заказчиковъ, съ надлежащею за нихъ расплатою, обезпечена задатками.

111. По прибытіи приобретенныхъ предметовъ на мѣсто, правленіе дѣлаетъ расчетъ всѣхъ издержекъ по покупке, доставкѣ и храненію ихъ и расцѣпываетъ такимъ образомъ купленные предметы, съ принятіемъ при этомъ въ расчетъ также и возможной убыли въ вѣсѣ и мѣрѣ (усушки и утечки), а равно и комисіонной платы. Затѣмъ оно приглашаетъ заказчиковъ получить товары въ опредѣленный срокъ и дѣлаетъ съ каждымъ расчетъ, наличными деньгами, которыя покупщикъ самъ вноситъ или путемъ ссуды съ зачетомъ конечно, своего задатка. Самая возможность выдачи ссуды покупщику въ томъ размѣрѣ сколько нужно по его заказу, должна быть какъ сказано выше обсуждена и рѣшена заблаговременно, при самомъ приѣмѣ заказа.

112. Въ случаѣ не прибытія заказчика въ назначенный правленіемъ срокъ послѣднее въ правѣ или уступить невзятый товаръ другому участнику, на тѣхъ же условіяхъ или продать его по своему усмотрѣнію безъ убытка для учрежденія мелкаго кредита. Если же не предвидится возможности продать товаръ по той же цѣнѣ, по какой онъ обошелся со всѣми накладными расходами, то правленіе продаетъ его съ торговъ или по вольной цѣнѣ, но съ согласія заказчика. Заказчикъ во всякомъ случаѣ отвѣчаетъ за всѣ убытки, какіе могутъ произойти при продажѣ.

113. Приобрѣтаемые участникомъ за счетъ полученной ссуды орудія, инструменты, и тому подобное имущество, нужное для промысла и сельскаго хозяйства (въ томъ числѣ и рабочей скотъ) могутъ быть приняты въ залогъ, по 12 ст. положенія, въ обезпеченіе возврата ссуды.

114. Для продажи чрез кассу мелкаго кредита хлѣба или другихъ произведеній своего труда участникъ обозначаетъ въ заявленіи, сколько какихъ предметовъ онъ поручаетъ продать, желательныя условія продажи и низшую продажную цѣну: имѣется ли товаръ у него въ наличности, сдастъ ли онъ его учрежденію на складъ или онъ только обязуется изготовить товаръ въ опредѣленный срокъ.

115. Соотвѣтственно съ этими обстоятельствами, правленіе или продастъ товаръ и доставляетъ его по принадлежности, либо входитъ въ предварительныя соглашенія съ торговцами и потребителями относительно поставки имъ товара. Условія этого рода сдѣлокъ съ покупателями должны быть вполне согласованы съ условіями, на коихъ сами участники берутся изготовлять и ставить свои издѣлія и правленіе не въ правѣ, — иначе какъ подъ личною отвѣтственностью своихъ членовъ, — брать обязательства о какихъ либо неустойкахъ или покрытіи убытковъ, отъ имени учрежденія мелкаго кредита, если сами участники — поставщики не берутъ, въ свою очередь, на себя подобнаго рода неустоекъ и убытковъ.

116. Отдавая кассѣ мелкаго кредита на складъ для продажи произведенія своего труда, участникъ можетъ получить подъ залогъ этихъ предметовъ ссуду, на общихъ основаніяхъ, но съ тѣмъ, чтобы эта ссуда была погашена изъ суммы, вырученной отъ продажи товара. Вырученная же сумма отъ продажи предметовъ, не заложенныхъ кассѣ и остатки отъ продажи заложенныхъ предметовъ, или тотчасъ выдаются тому, кто сдалъ ихъ на комиссію, или зачисляются ему въ безсрочный вкладъ.

117. Продукты и издѣлія, какъ принятые на продажу, такъ и пріобрѣтенные по порученію должны быть застрахованы отъ огня на время нахождения ихъ въ складѣ кассы мелкаго кредита.

118. Всѣ расходы, которые касса мелкаго кредита несетъ по исполненію указанныхъ выше порученій (по страхованію, по храненію доставкѣ и т. п.) она взыскиваетъ съ тѣхъ своихъ участниковъ, которые пользуются такого рода услугами и включаетъ ихъ въ цѣну купленныхъ предметовъ или удерживаетъ при разчетѣ за проданные товары; кромѣ того она взымаетъ нѣкоторую плату въ общую прибыль учрежденія. Для упрощенія расчетовъ комиссіонная плата можетъ быть исчислена такимъ образомъ, чтобы покрывала собою, съ нѣкоторымъ, конечно, избыткомъ, тѣ расходы и убытки, которые учрежденіе по необходимости при этомъ несетъ, но которые по мелочности своей, или по другимъ причинамъ, не могутъ быть учтены и разложены иначе.

119. Установленіе комиссіонной платы предоставляется усмотрѣнію правленія кассы.

**Положеніе о специальномъ капиталѣ Воронежской губернской земской кассы мелкаго кредита „на выдачу долгосрочныхъ ссудъ и ссудъ въ основные капиталы учрежденіямъ мелкаго кредита“.**

*а) Положенія общія:*

120. Специальный капиталъ на выдачу долгосрочныхъ ссудъ и ссудъ въ основные капиталы учреждений мелкаго кредита образуется путемъ займа изъ суммъ губернскаго страхового капитала на слѣдующихъ условіяхъ:

Погашеніе ссуды начинается съ десятаго календарнаго года считая съ года, въ который произведенъ заемъ. Начиная съ десятаго года касса ежегодно погашаетъ заемъ въ слѣдующихъ размѣрахъ: въ теченіе 11 и 12 годовъ по одной двадцатой части займа (5<sup>0</sup>/<sub>0</sub>); въ теченіе 13-го, 14-го и 15-го г.г. по одной десятой части (10<sup>1</sup>/<sub>0</sub>) и въ теченіе слѣдующихъ 4-хъ лѣтъ по 15<sup>0</sup>/<sub>0</sub>.

121. Капиталъ этотъ можетъ быть увеличиваемъ дальнѣйшими займами и ассигнованіями губернскаго земскаго собранія, а также прибылями, полученными отъ операціи изъ этого капитала, которые распределяются слѣдующимъ образомъ: ежегодно 20<sup>0</sup>/<sub>0</sub> согласно ст. 56 устава кассы отчисляется въ общій запасный капиталъ кассы, не менѣе 50<sup>0</sup>/<sub>0</sub> обращается въ увеличеніе сего-же капитала и 30<sup>0</sup>/<sub>0</sub> могутъ быть употреблены на расходы по управленію кассы.

122. Ссуды изъ этого капитала могутъ быть выдаваемы: а) какъ долгосрочныя на усиленіе оборотныхъ средствъ и развитіе дѣятельности всѣхъ кооперативовъ вообще, на общемъ основаніи правилъ о выдачѣ ссудъ, предусмотрѣнныхъ настоящей инструкціей.

в) въ основные капиталы какъ уѣзднымъ земскимъ кассамъ мелкаго кредита, такъ кредитнымъ товариществамъ, причѣмъ эти послѣднія ссуды выдаются на слѣдующихъ условіяхъ:

в) правила выдачи ссудъ въ основные капиталы.

123. Ссуды въ основные капиталы выдаются кассою тѣмъ учрежденіямъ мелкаго кредита, которыя возникаютъ по инициативѣ кассы, при ея содѣйствіи и состоятъ подъ ея руководствомъ и контролемъ.

124. Ссуды въ основной капиталъ могутъ быть выдаваемы и существующимъ кредитнымъ учрежденіямъ, когда это нужно

для поддержанія дальнѣйшаго ихъ правильнаго развитія, но при непремѣнномъ условіи, что учрежденіе это дастъ обязательство кассы подчиняться условіямъ, изложеннымъ въ §§ 21 и 22 сихъ правилъ. Опредѣленіе размѣра этой добавочной ссуды подлежитъ, на общемъ основаніи правленію кассы, которое назначаетъ при этомъ и срокъ погашенія ссуды, по возможности, болѣе короткій, чѣмъ указанный въ ст. 9, увеличивая соответственнымъ образомъ размѣры частичныхъ уплатъ.

125. Ссуды въ основной капиталъ уѣздныхъ земскихъ кассъ и другихъ учрежденій мелкаго кредита выдаются когда при организаціи такого учрежденія собственные источники недостаточны для того, чтобы кредитное учрежденіе могло быть удовлетворительно поставлено, и только въ крайнихъ случаяхъ, въ виду особыхъ условій, вызывающихъ необходимость открытія въ данной мѣстности мелкаго кредитнаго учрежденія, если вовсе не имѣется въ виду другихъ источниковъ для образованія основнаго капитала.

126. Предѣльный размѣръ ссуды назначается въ 5000 р. но опредѣленіе размѣра каждому, испрашивающему ссуду кредитному учрежденію въ отдѣльности предоставляется правленію кассы.

127. Учрежденіе, получившее ссуду въ основной капиталъ, уплачиваетъ кассѣ ежегодно въ декабрѣ мѣсяцѣ 6 проц. годовыхъ на сумму долга.

128. Обязательное погашеніе ссуды въ основной капиталъ начинается съ пятаго календарнаго года по образованіи кредитнаго учрежденія, считая годъ основанія за первый годъ, хотя бы онъ былъ и не полный. Начиная съ пятаго года учрежденіе обязано уплачивать ежегодно, по утвержденіи отчета за минувшій годъ, опредѣленную ниже часть займа въ основной 20% капиталъ, а именно: въ теченіи 5 и 6 г.г. по одной двадцатой части (по 5 проц.) означеннаго займа; въ теченіи 7, 8 и 9 г.г. по одной десятой части (по 10 проц.) и въ теченіе слѣдующихъ 4 годовъ—по 15 проц.

129. Размѣръ основнаго капитала, въ части выданной изъ губернской земской кассы ссуды, не можетъ быть уменьшаемъ, по сему изъ прибылей кредитнаго учрежденія должно быть каждый годъ перечисляемо въ основной капиталъ не менѣе той суммы, какая уплачивается по ссудѣ въ этотъ капиталъ.

130. Если бы въ одномъ году было перечислено въ основной капиталъ больше, чѣмъ слѣдовало по предыдущему параграфу, то въ слѣдующіе годы перечисленіе изъ прибылей можетъ быть соответственнымъ образомъ понижено.

131. Если же прибыль оказалась бы недостаточной, то ос-



новой капиталъ долженъ быть пополненъ тѣмъ порядкомъ, какой указанъ въ уставѣ каждаго учрежденія для покрытія убытковъ.

132. Въ крайнемъ случаѣ и когда недостаточность прибылей въ какой либо годъ обусловлена особыми, заслуживающими уваженія обстоятельствами, отъ губернскаго земскаго собранія, зависитъ допустить отерочку или разсрочку срочнаго платежа въ возвратъ даннаго въ займы основнаго капитала.

133. Отъ кредитнаго учрежденія зависитъ во всякое время уплатить свой долгъ по основному капиталу или увеличить обязательныя срочныя уплаты этого долга но съ тѣмъ непремѣннымъ условіемъ, чтобы заемный основнаго капиталъ въ той же мѣрѣ замѣнялся собственнымъ.

134. Въ свою очередь правленіе кассы въ правѣ во всякое время потребовать возврата ссуды въ основнаго капиталъ, если дѣятельность кредитнаго учрежденія не получаетъ правильного развитія или если таковая направлена не согласно съ требованіями закона и устава.

135. За ссуду въ основнаго капиталъ уѣздныхъ земскихъ кассъ отвѣтственность несутъ учредившія ихъ земства (ст. 10 образц. уст. зем. кассъ).

136. За ссуду въ основнаго капиталъ члены ссудо-сберегательныхъ и кредитныхъ товариществъ несутъ отвѣтственность на тѣхъ же основаніяхъ, на коихъ они по образцовымъ уставамъ, или по своимъ частнымъ уставамъ, отвѣчаютъ по прочимъ обязательствамъ товариществамъ.

137. По прекращеніи дѣлъ кредитнаго учрежденія обязательства послѣдняго по вкладамъ и займамъ и другимъ оборотамъ его пользуются, въ порядкѣ удовлетворенія ихъ, имуществомъ предъ ссудой въ основнаго капиталъ.

138. Кредитное учрежденіе при полученіи ссуды въ основнаго капиталъ выдаетъ кассѣ, по установленной правленіемъ ея формѣ, долговое обязательство безъ оплаты его гербовымъ сборомъ.

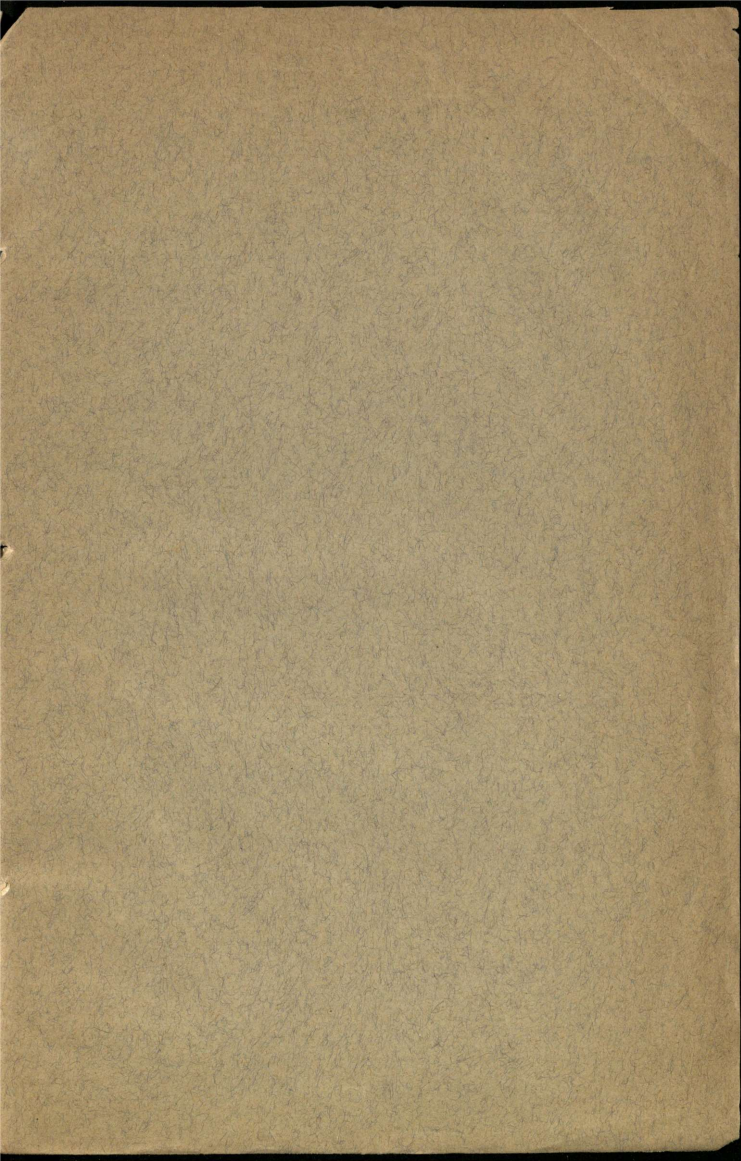
139. Кредитное учрежденіе, получившее изъ кассы ссуду въ основнаго капиталъ, обязано представлять правленію кассы ежемѣсячно, не позднѣе 15-го числа слѣдующаго за отчетнымъ мѣсяца, по установленной правленіемъ кассы формѣ, отчетъ объ операціяхъ за мѣсяць и ежегодно не позднѣе марта слѣдующаго за отчетнымъ года, годовой отчетъ вмѣстѣ съ копіей журнала общаго собранія, разсматривавшаго и утвердившаго этотъ отчетъ.

140. На основаніи 38 ст. уст. кассы правленіе ея можетъ чрезъ своего члена, или особаго уполномоченнаго (инструктора) для этой цѣли лица, производить періодическія ревизіи

открытыхъ при содѣйствіи кассы учреждений мелкаго кредита и въ необходимыхъ случаяхъ чрезъ имѣющихъ въ ея распоряженіи свѣдущихъ лицъ, содѣйствовать правильному веденію счетоводства и помогать совѣтами и указаниями по веденію всѣхъ вообще операций кредитныхъ учреждений, согласно по закону и уставу каждаго изъ нихъ.

141. Въ отношеніи размѣровъ взаимныхъ %<sup>0</sup>/<sub>0</sub> сроковъ ихъ взносовъ, обезпеченіемъ ссуды должнымъ обязательствомъ, размѣра пеней за просрочку и проч.,—выдачи ссудъ въ основные капиталы подчиняются установленнымъ для прочихъ ссудъ правиламъ, изложеннымъ въ „инструкціи“ кассы.

ВОРОЖЕЖСКАЯ  
ОБЛ. БИБЛИОТЕКА



0-80