



**Данное издание оцифровано  
в Воронежской областной  
универсальной научной библиотеке  
им. И.С. Никитина**

394018, г. Воронеж, пл. Ленина, 2 / ул. Орджоникидзе, 36

Понедельник— четверг 9.00-20.00

Суббота, воскресенье 12.00-20.00

Пятница -выходной

<http://vrnlib.ru>

<http://vk.com/vounb>

e-mail: [vounb@mail.ru](mailto:vounb@mail.ru)

+7 (473) 255-05-91



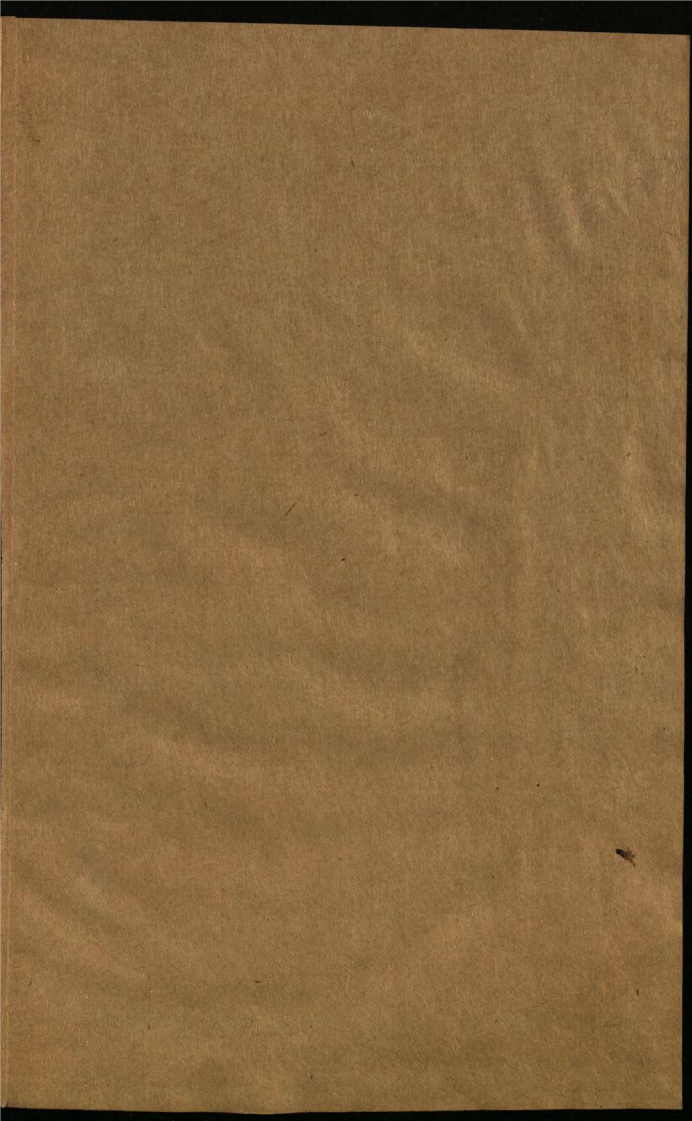
37  
КН

Необходимые  
сведения для учащихся  
в народных училищах  
Бобровского уезда



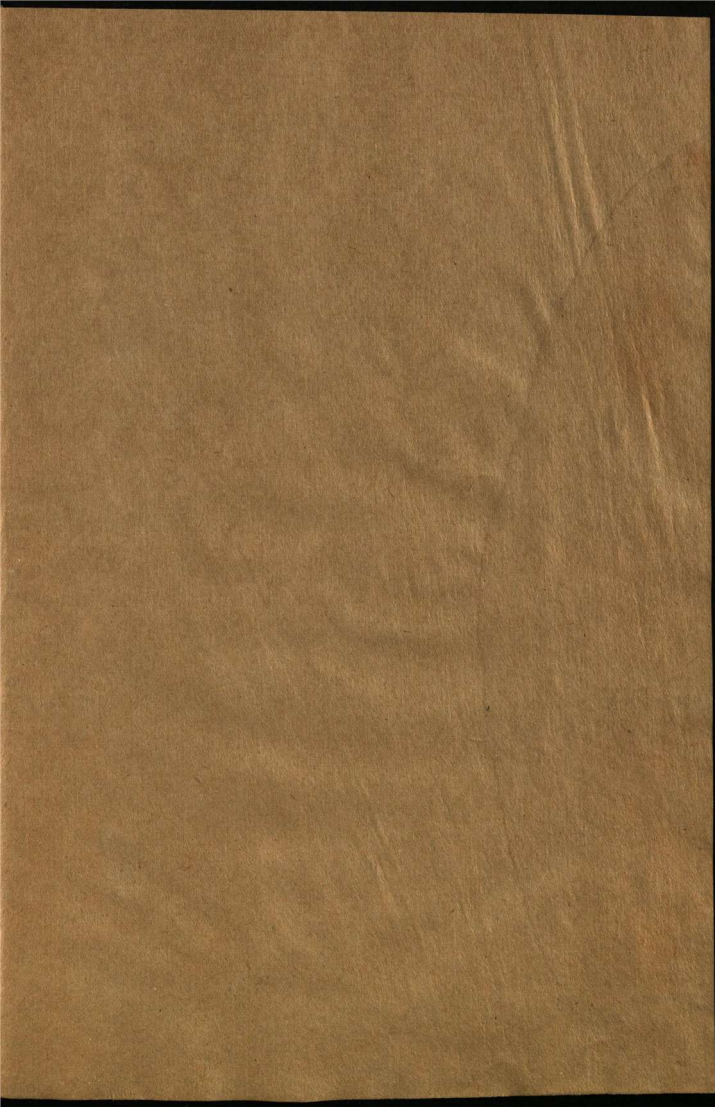
ОБЛАСТНОЙ  
ИМЕНИ БИБЛИОТЕКИ  
И.С. НИКИТИНА

1951











PI  
21

3839

Коп.

НЕОБХОДИМЫЯ

# С В Ъ Д Ъ Н І Я

ДЛЯ УЧАЩИХЪ

ВЪ НАРОДНЫХЪ УЧИЛИЩАХЪ

БОБРОВСКАГО УѢЗДА.



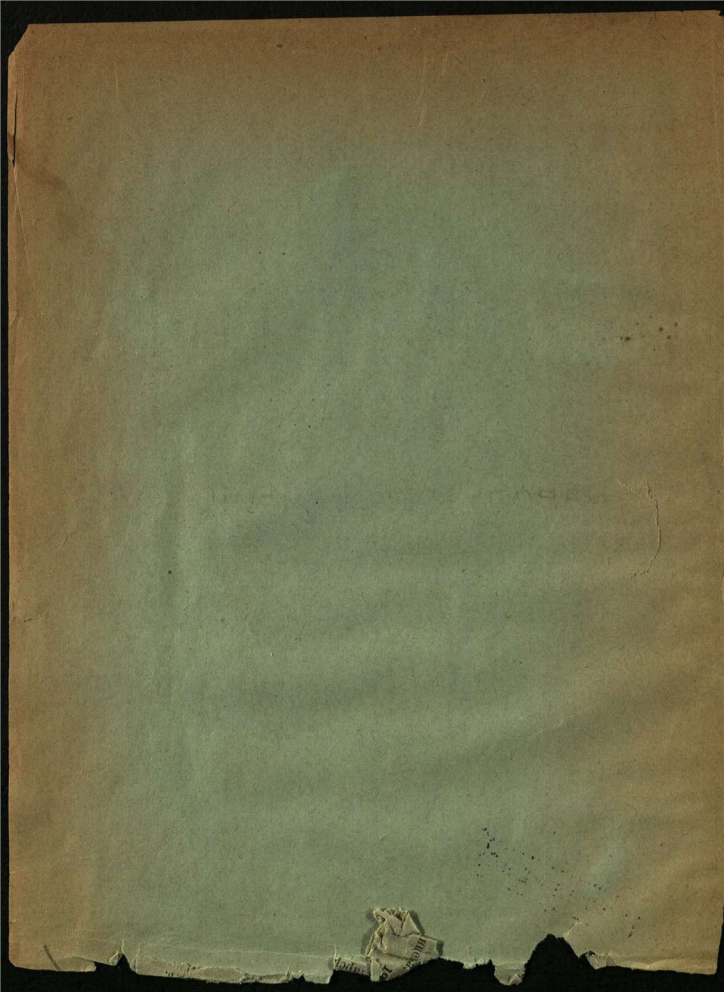
Государственная  
Библиотека  
по  
Учреждению Просвещения.



БОБРОВЪ

И. Д. С. ... какъ учща, собствен...





372 (47.396)

НЕОБХОДИМЫЯ

# С В Ъ Д Ъ Н І Я

ДЛЯ УЧАЩИХЪ

ВЪ НАРОДНЫХЪ УЧИЛИЩАХЪ

БОБРОВСКАГО УЪЗДА.



ВОРОНЕЖСКАЯ  
ОБЛ. БИБЛИОТЕКА

ПРОВЕРЕНО

~~Российская Государственная~~  
БИБЛИОТЕКА  
по  
Наряду Провощеник.



БОБРОВЪ.

Типографія И. И. Таглицева, Секретарская улица, собствен. домъ.  
1908.

25839

438/12

00  
2



1908 г. 23  
НЕОБХОДИМЫ

СВЕРДЛИ

ДЛЯ РАБОТЫ

В РАБОТНИХ УЧРЕЖДЕНИЯХ

Узаконенное число экземпляров в Московский комитет по делам печати представлено.

БОРОВОСКОГО УЕДА



РАБОТНИКАМ  
ДЕЛ. РАБОТНИКАМ

Печатно-полиграфический завод  
Московский комитет по делам печати

ПРОБЕЖЕНО



БОРОВОСКОГО

Издатель: И. П. Гусев. Адрес: Москва, ул. Мясницкая, д. 10/11.

1908

1908

## 1. Ведение школьного хозяйства.

А. По ведению школьного хозяйства въ школах Бобровскаго уѣзда распространяются на двѣ группы: въ одной школахъ хозяйствомъ заведуютъ родители учениковъ, въ другой — школьный комитетъ.

Цѣль изданія настоящей брошюры — предоставить всякому учащему въ народной школѣ Бобровскаго земства возможность ознакомленія со всѣми тѣми положеніями, которыя касаются дѣла народнаго образованія въ уѣздѣ.

Какъ показаль опытъ, многіе изъ учителей Бобровскаго уѣзда не вполне знакомы съ нѣкоторыми изъ отраслей школьнаго дѣла, а потому прочесть эту брошюру будетъ не бесполезно для всякаго учителя; въ особенности же она можетъ сослужить свою полезную службу вновь поступившему въ уѣздъ учителю.

### Бобровская уѣздная земская управа.

20 августа 1908 года.

## ПРИГОВОРЪ.

1908 года, \_\_\_\_\_ для, им. ниженодземнаго Бобровскаго уѣзда, \_\_\_\_\_

Цяка назва на истински бродови—представител всяко-  
му уреднику на народния школи Бодовската земства възмож-  
ност означението со всици тѣми покоженими, которые ка-  
саются для народнаго образованія въ урядѣ.  
Какъ показва опитъ, много на урядникъ Бодовската  
урада не вполнѣ званкомы съ некоторыми на отрасел школь-  
наго дѣла, а потому просятъ эту бродову бѣдѣ не дес-  
полезно для всякаго урядника, въ особенностѣ же она можетъ  
создавать свою полезную службу вновь поступающимъ въ  
урядѣ уряднику.

Бодовская урядная земская урада.



## 1. Веденіе школьнаго хозяйства.

А. По веденію школьнаго хозяйства всѣ школы Бобровскаго уѣзда распределяются на двѣ группы: въ однѣхъ школахъ хозяйствомъ завѣдуетъ уѣздная земская управа, въ другихъ сельскія общества—черезъ своихъ сельскихъ старостъ.

До 1900 года хозяйство всѣхъ школъ въ уѣздѣ лежало на обязанности сельскихъ обществъ, и лишь съ упомянутого года школы постепенно начинаютъ переходить въ вѣдѣніе земства. Новый порядокъ завѣдыванія хозяйственной частью школъ введенъ съ тою цѣлью, чтобы, съ одной стороны—упорядочить школьное хозяйство вообще, и—съ другой—избавить учащихся отъ тѣхъ неприятностей, которыя такъ возможны при зависимости школьнаго хозяйства отъ общества и которыя, вѣроятно, такъ часто приходилось испытывать каждому учителю.

По отношенію къ суммамъ, ассигнуемымъ уѣзднымъ земствомъ на хозяйственную часть, школы дѣлятся на 3 разряда: на однѣ изъ нихъ земствомъ ассигнуется 40 р. въ годъ на каждую школу (школы однокомплектныя); на другія—(среднія по размѣрамъ школы)—ассигнуется по 50 руб., и на школы большія—по 60 руб. Отъ обществъ должно быть ассигновано не менѣе того, что ассигновано земствомъ; въ иныхъ же случаяхъ, если ассигнуемыхъ отъ земства и общества по указанной нормѣ суммъ завѣдомо будетъ не доставать на расходы (отопленіе, освѣщеніе, наемъ сторожа, побѣлка зданія и проч.), сельскія общества, при желаніи передать хозяйство школы въ вѣдѣніе земства,—должны ассигновать съ своей стороны не по указанному выше разчету,—а въ такомъ размѣрѣ, чтобы ассигнуемыхъ земствомъ и обществомъ средствъ дѣйствительно достало бы на покрытие всѣхъ обычныхъ годовыхъ расходовъ.

Итакъ, при желаніи общества передать хозяйство школы въ вѣдѣніе земства, учителю школы или сельскому старостѣ слѣдуетъ предварительно войти въ земскую управу съ запросомъ о размѣрѣ той суммы, какая будетъ требоваться отъ общества на хозяйство школы. Далѣе сельскій сходъ постановляетъ рѣшеніе по слѣдующей формѣ:

### ПРИГОВОРЪ.

..... сельскаго общества.  
190 года..... дня, мы, нижеподписавшіеся, Воронежской  
губ., Бобровскаго уѣзда..... волости, крестьяне

сельского общества, въ которомъ по ре-  
визиі числится ..... душъ, изъ коихъ имѣють право голоса на сходѣ  
дѣ ..... домохозяевъ; бывъ сего числа собраны на сходѣ по распо-  
ряженію нашего сельскаго старосты

и явившись въ числѣ ..... домохозяевъ, имѣли сужденіе по вопросу  
о содержаніи хозяйства въ нашей земской школѣ. При этомъ выясни-  
лось, что расходы по содержанію хозяйственной части школы, ложась  
всецѣло на наши общественныя средства, являются для насъ обрмени-  
тельными, существующій же способъ веденія хозяйства крайне неудовле-  
творителенъ. Въ виду изложеннаго мы симъ приговоромъ **постановили:**  
ходатайствовать передъ Бобровской уѣздной земской управой о принятіи  
на себя веденія хозяйственной части нашей школы, на каковой пред-  
метъ мы обязуемся, внося ежегодно въ мірекую раскладку, представлять  
въ кассу управы по ..... руб. и просить управу съ своей  
стороны ассигновать такую же сумму. Въ томъ и подписуемся къ сему  
приговору: (слѣдуютъ подписи).

Приговоръ этотъ, по утвержденіи его устновленнымъ порядкомъ,  
представляется земской управѣ, которая и дѣлаетъ соответствующее по-  
становленіе по этому предмету.

До 1-го іюля 1908 года въ вѣдѣніи земства состояло хозяйство  
77 школъ. Дальнѣйшее открытіе школъ идетъ съ условіемъ веденія хо-  
зяйства школъ уѣзднымъ земствомъ на изложенныхъ въ основаніяхъ.

Б. Каждый школьный учитель, завѣдующій же школьнымъ хозяйствомъ  
въ особенности, долженъ быть основательно знакомъ съ порядкомъ ве-  
денія этого хозяйства: онъ долженъ, по возможности экономнѣе, вести  
все расходы; знать въ какое время, у кого и когда можно наиболее  
выгодно купить топливо (расходъ, поглощающій большую часть отпу-  
скаемой на хозяйство суммы); какъ сохранять купленные матеріалы и т. д.  
Не рекомендуется, конечно, закупка топлива поздней осенью, когда до-  
ставка очень дорога, а цѣлесообразнѣе закупать его заблаговременно.

Учителю также надо имѣть способность выбрать надлежащаго сто-  
рожка—человѣка трезваго, честнаго и исполнительнаго. Слѣдуетъ обра-  
щать особое вниманіе на поддержаніе въ школьномъ зданіи должной  
чистоты и опрятности; въ осеннее и весеннее время возможно чаще  
производить мойку половъ (не затрачивая, конечно, на это значитель-  
ныхъ суммъ, какъ практиковали нѣкоторые изъ учащихъ, а возлагая  
эту обязанность на школьныхъ сторожей).

Потребныя на расходы по веденію хозяйства суммы отпускаются  
земской управой авансомъ, въ размѣрѣ отъ 5 до 30 руб.; въ израсхо-  
дованіи денегъ завѣдующій школьнымъ хозяйствомъ учитель обязанъ  
ежемесячно, не позже 5 числа слѣдующаго за отчетнымъ мѣсяца пред-  
ставляетъ управѣ отчетъ по слѣдующей формѣ:

**КОПИЯ ИЗЪ КАССОВОЙ КНИГИ**

земской школы Бобровскаго уѣзда за время

съ ..... по ..... 190 года.

| Годъ,<br>мѣсяць и<br>число. | Содержаніе приход-<br>ной или расходной<br>статьи. | Приходъ. |    | Расходъ. |    | Росписка<br>получателей. |
|-----------------------------|--|----------|----|----------|----|--------------------------|
|                             |  | руб.     | к. | руб.     | к. |                          |
|                             |  |          |    |          |    |                          |

По израсходованіи всего аванса, или даже и части его, если пред-  
стоятъ немедленно новые расходы, учителемъ посылается въ управу за-  
явленіе съ просьбой выслать на хозяйство вновь соотвѣтствующую  
сумму.—Соблюдая бережливость и экономію, слѣдуетъ быть осторожнымъ  
въ расходахъ и вести дѣло такимъ образомъ, чтобы ко второй половинѣ  
гражданскаго года (начало новаго учебнаго года) на счетахъ данной школы  
была бы въ запасѣ соотвѣтствующая сумма.

Остатки суммъ по веденію школьнаго хозяйства не закрываются, а  
вносятся управою въ казначейство, отдѣльно по каждой школѣ.—Эти  
остатки, всякій разъ съ особаго разрѣшенія уѣздной управы, могутъ  
быть употребляемы какъ на приобрѣтеніе необходимыхъ учебныхъ посо-  
бій для той школы, по которой образовались остатки (географическія  
карты, картины, глобусъ и пр.),—такъ и на мелкій ремонтъ школы  
или классной мебели.

Б. Всякій учитель школы, и съ переданнымъ хозяйствомъ въ вѣдѣніе  
земства и не переданнымъ долженъ наблюдать за чѣстностью и состояніемъ  
принадлежащихъ школѣ предметовъ. Для записи школьнаго имущества  
при каждой изъ школъ имѣется матеріальная книга, которую обязанъ  
вести одинъ изъ учителей. Правила для веденія матеріальной книги  
слѣдующія:

**Правила**

веденія матеріальной книги въ земскихъ школахъ Бобровскаго уѣзда.

1. Матеріальная книга выдается изъ Бобровской земской управы  
пронумерованная и засвидѣтельствованная подписью предсѣдателя и секре-  
таря управы.



2. Матеріальная книга ведется однимъ изъ лицъ учительскаго персонала школы по взаимному ихъ согласію, но во всякомъ случаѣ подѣ ответственностью учителя, завѣдующаго школой.

3. Способъ веденія матеріальной книги слѣдующій: при первомъ полученіи новой матеріальной книги въ нее вносятся все наличное движимое имущество, принадлежащее школѣ, подѣ слѣдующими рубриками и въ слѣдующемъ порядкѣ:

а) Обстановка училища: иконы, картины, школьная и хозяйственная мебель, посуда и т. п.

б) Учебныя пособия: руководства для учителей, учебники, глобусы, карты, счеты и другія учебныя пособия, а также книги школьной библиотеки (но не народной библиотеки, для которой, если таковая имѣется при школѣ, ведется особая книга-каталогъ библиотеки).

в) Письменныя принадлежности: бумага, грифельныя доски и т. п. Затѣмъ имущество, поступающее впоследствии, вносится въ хронологическомъ порядкѣ по мѣрѣ его поступления, каждый разъ съ обозначеніемъ впереди названія рубрики и съ указаніемъ тамъ же, отъ кого оно получено (отъ управы, отъ общества, отъ попечителя, пожертвовано такимъ-то лицомъ или куплено).

4. При внесеніи имущества въ матеріальную книгу вносится въ соотвѣтственныя графы точная или приближительная цѣна и стоимость его, которая выясняется учителемъ тѣмъ или другимъ способомъ по его усмотрѣнію или если возможно, по соглашенію съ попечителемъ школы. На письменныя принадлежности и книги цѣна будетъ сообщаться управой.

5. Последняя графа служить для отмѣтки объ исключеніи имущества. Предметы, входящіе въ составъ третьей рубрики, т.-е. письменныя принадлежности, исключаются изъ имущества самимъ учителемъ (по мѣрѣ ихъ израсходованія, надписью „израсходовано“ мѣсяца и числа). Предметы, принадлежащіе къ первымъ двумъ рубрикамъ, сносятся въ расходъ одинъ разъ въ годъ въ концѣ каждаго учебнаго года. Къ этому времени и не позже 15 мая все имущество должно быть провѣрено, негодное отмѣчено къ исключенію, затѣмъ, согласно постановленію земскаго собранія, оно должно быть окончательно исключено послѣ осмотра его членомъ училищнаго совѣта. Если же къ означенному числу членъ училищнаго совѣта не посѣтитъ школы, то таковое исключается самимъ учителемъ. Вѣдомость объ исключенныхъ предметахъ, объ оставшемся къ концу учебнаго года имуществѣ и требованіе учебныхъ книгъ и пособій на будущій учебный годъ должны быть составлены учителемъ и представлены въ управу не позже 1-го іюня, отъ чего будетъ зависеть своевременность удовлетворенія этихъ требованій къ будущему учебному

году. Бланки для этихъ вѣдомостей будутъ присылаться управой не позже 1-го апрѣля. По окончаніи учебнаго года и по исключеніи негодныхъ предметовъ, все остальное имущество переносится на новые листы тѣмъ же порядкомъ, какъ указано въ пунктѣ 3.

6. Учитель, оставляющій службу въ данной школѣ, долженъ сдать все школьное имущество по матеріальной книгѣ своему пріемнику, а за его отсутствіемъ помощнику или законоучителю, или попечителю школы и, въ крайнемъ случаѣ, если не будетъ никого изъ вышеуказанныхъ лицъ, — мѣстному сельскому старостѣ. О сдачѣ имущества однимъ лицомъ и принятіи его другимъ въ матеріальной книгѣ должна быть сдѣлана соответственная надпись. Объ имуществѣ, недостающемъ по описи, должно быть сообщено управѣ.

*Примѣчаніе.* Веденіе хозяйства возлагается на перваго учителя каждой школы, но оно можетъ быть передано, съ разрѣшенія уѣздной управы и инспектора народныхъ училищъ, и второму учителю, по взаимному соглашенію всѣхъ учащихся въ данной школѣ.

23832 Г. Нѣкоторые изъ учителей, уѣзжая изъ мѣстъ своей службы на лѣтнія и праздничныя каникулы, оставляютъ школу безъ всякаго надзора, что ни въ какомъ случаѣ не должно быть допускаемо. Оставляя надолго школу, учитель долженъ передать наблюденіе за нею либо второму учителю, если этотъ послѣдній будетъ проживать въ селѣ, либо законоучителю, либо, наконецъ, старостѣ. Оставляя на лѣто школу безъ сторожа не рекомендуется, но во избѣжаніе излишнихъ расходовъ, рекомендуется либо договаривать сторожа для нѣкотораго надзора за школою лѣтомъ за условленное вознагражденіе (разумѣется, значительно въ меньшемъ размѣрѣ, чѣмъ платится ему за учебные мѣсяцы), либо же договаривать для этой цѣли особое лицо.

Д. Въ нѣкоторыхъ изъ училищъ были случаи устройства спектаклей безъ вѣдома управы (какъ содержательницы училищъ); были также случаи отдачи школьныхъ помѣщеній, безъ вѣдома же управы, и подъ другія увеселенія (концерты, публичные семейные вечера и т. д.). Нѣкоторыя изъ училищъ бывають заняты на лѣтнее время сельскими расправами, устраивались также въ помѣщеніяхъ училищъ, безъ особаго разрѣшенія, свѣвки. Уѣздная управа по данному вопросу преподаетъ слѣдующія указанія: концерты и друг. публичныя увеселенія могутъ быть устраиваемы въ школьныхъ помѣщеніяхъ лишь съ разрѣшенія уѣздной управы (устройтелю надлежитъ имѣть также соответствующее разрѣшеніе отъ инспектора народныхъ училищъ и полиціи). Свѣвки, если управителемъ хора является лицо, не принадлежащее къ учительскому персоналу даннаго училища, не могутъ быть разрѣшаемы въ школьномъ помѣщеніи безъ вѣдома управы; занятіе школьныхъ помѣщеній подъ сборни и сельскія расправы безусловно недопустимо.

## 2. Открытіе училища.

Въ случаѣ желанія сельскаго общества открыть новое народное училище, сельскимъ сходомъ составляется на этотъ предметъ приговоръ, съ обязательствомъ общества вносить ежегодно въ пособие уѣздному земству по 100 р. на содержаніе учителя (независимо отъ числа учителей для открываемой школы);—кромѣ того, въ отдѣльномъ приговорѣ высказывается согласіе общества на передачу хозяйственной части въ открываемой школѣ въ вѣдѣніе земства, съ ежегоднымъ ассигнованіемъ потребной на этотъ предметъ соответствующей суммы (см. отд. I).— Форма приговора при открытіи училища слѣдующая:

### ПРИГОВОРЪ.

..... сельскаго общества.  
190 года ..... дня, мы, нижеподписавшіеся, Воронежской губ.,  
Бобровскаго уѣзда, ..... волости, крестьяне  
..... сельскаго общества, въ которомъ по ре-  
визиі числится ..... душъ, изъ коихъ имѣютъ право голоса на  
сходѣ ..... домохозяевъ; бывъ сего числа собраны на сходѣ по  
распоряженію нашего сельскаго старосты .....  
и явившіеся въ числѣ ..... домохозяевъ, имѣли сужденіе по вопросу  
о содержаніи учительскаго персонала въ предположенномъ у насъ къ  
постройкѣ училищѣ. Въ виду того, что участіе сельскихъ обществъ въ  
расходахъ по содержанію учительскаго персонала является обязатель-  
нымъ условіемъ открытія школы, мы настоящимъ приговоромъ **постано-**  
**вили:** вносить ежегодно въ мірскую раскладку по .....  
рублей, каковую сумму и представлять въ кассу управы къ 1-му юлія.  
Въ томъ и подписуемся къ сему приговору (слѣдуютъ подписи).

*Примчаніе.* По постановленію собранія 1898 г., селенія, имѣю-  
щія менѣе 100 дворовъ, освобождаются отъ взносовъ на содержаніе учи-  
теля; селенія же, имѣющія отъ 100 до 200 дворовъ, вносятъ въ кас-  
су управы по расчету 25 коп. со двора.

Постановляя приговоръ объ открытіи училища и объ ассигнованіи  
средствъ на веденіе хозяйства школы и содержаніе учителя, сельскій  
сходъ долженъ также составить приговоръ объ отводѣ мѣста для школы,  
мѣрою не менѣе полудесятины.—Мѣсто это избирается по предвари-  
тельному одобренію его членомъ управы, инспекторомъ народныхъ учи-  
лищъ или лицомъ, командированнымъ для этой цѣли уѣздной управой.  
Форма приговора объ отводѣ мѣста подъ школу и усадьбу такова:

### ПРИГОВОРЪ.

..... сельскаго общества.  
190 года ..... дня, мы, нижеподписавшіеся, Воронежской губ.,



Бобровскаго уѣзда, ..... волости, крестьяне  
..... сельскаго общества, въ которомъ по ре-  
визиі числится ..... душъ, изъ коихъ имѣють право голоса на  
сходѣ ..... домохозяевъ; бывъ сего числа собраны на сходѣ по  
распоряженію нашего сельскаго старосты .....  
и явившись въ числѣ ..... домохозяевъ, имѣли сужденіе по вопросу  
объ отводѣ усадебнаго мѣста подѣ школу. Признавъ желательнымъ,  
чтобы при школѣ былъ участокъ земли, на которомъ можно было бы  
возвести надворныя постройки, а также развести садъ или устроить  
огородъ, симъ приговоромъ постановили: отвести подѣ школу участокъ  
земли размѣромъ длиною ..... саж. и шириною ..... саж.  
(тамъ-то). Въ томъ и подпишемся къ сему приговору (слѣдуютъ подписи).

Приговора эти, вмѣстѣ съ приговоромъ собственно о постройкѣ  
зданія, представляются затѣмъ въ уѣздную управу.

### 3. Постройка зданія.

Желая построить зданіе какъ для существующаго уже училища,  
такъ и для вновь открываемаго, сельское общество, черезъ своего стар-  
осту или же другое уполномоченное на это лицо, обращается въ уѣзд-  
ную управу съ соответствующимъ заявленіемъ и, по возможности, съ  
указаніемъ того числа дѣтей, для котораго будетъ строиться новое зданіе. По-  
лучивъ таковое заявленіе, управа составляетъ смѣту на постройку, опре-  
дѣляетъ стоимость зданія и увѣдомляетъ объ этой стоимости сельское  
общество (одно изъ главныхъ условій всякаго вновь строящагося школь-  
наго зданія—включеніе въ постройку учительскихъ квартиръ).

Средствами для постройки школьныхъ зданій въ уѣздѣ служатъ  
слѣдующіе источники: 1) собственные наличныя средства общества, мо-  
гутъ быть изысканными до окончанія постройки, и пожертвованія част-  
ныхъ лицъ, гдѣ представится къ тому возможность; 2) безпроцентныя  
ссуды отъ уѣзднаго земства, отпускаемыя на срокъ не выше 10 лѣтъ,  
съ ежегоднымъ погашеніемъ равными частями; 3) безвозвратное пособіе  
отъ губернскаго земства, отпускаемое въ размѣрѣ 8000 руб. на уѣздъ  
ежегодно. Въ зависимости отъ тѣхъ или другихъ экономическихъ усло-  
вій каждаго села, управою опредѣляется раамѣръ суммы на постройку  
зданія изъ каждаго перечисленнаго выше источника; селенія, напри-  
мѣръ, находящаяся въ худыхъ экономическихъ условіяхъ, могутъ въ  
особыхъ случаяхъ и быть освобождаемы отъ единовременныхъ ассигнованій  
наличныхъ средствъ; такія селенія могутъ строить школы на ссуды отъ  
уѣзднаго земства и пособія отъ губернскаго.—Какъ на общее правило,  
можно указать на такой установленный практикой порядокъ, при кото-  
ромъ нѣсколько большая часть потребной на школу суммы изыски-  
вается изъ наличнаго ассигнованія и безпроцентной ссуды, и меньшая

часть (въ исключительныхъ случаяхъ и больше половины) — ассигнуется земствомъ, какъ безвозвратное пособие. — Въмѣстѣ съ рѣшеніемъ на сходѣ вопроса о суммахъ, обществу надлежитъ также особымъ приговоромъ принять на себя обязательство перевезти отъ ближайшей желѣзнодорожной станціи срубъ для зданія и бесплатно доставить изъ ближайшаго торговаго пункта всѣ строительные матеріалы, какъ-то: желѣзо, известь, доски, тесъ и пр., вмѣстѣ съ подвозкой при постройкѣ песку, глины и воды. — Селенія, находящіяся невдалекѣ отъ казенныхъ лѣсныхъ дачъ (Хрѣновской, Битюгской, Шиповской, Уманской) могутъ также возбуждать ходатайства о безцплатномъ отпускѣ казеннаго лѣса, или же хотя бы отпускъ его за полутаку, о чемъ и составляется соответствующій приговоръ. — Всѣ эти ходатайства (о средствахъ, о лѣсѣ), выраженные въ утвержденныхъ установленномъ порядкомъ приговорахъ, вмѣстѣ съ указаннымъ выше обязательствомъ о подвозкѣ сруба и строительныхъ матеріаловъ, немедленно, по ихъ утвержденіи, представляются въ уѣздную управу для дачи ею дальнѣйшаго имъ движенія.

По установленному въ уѣздѣ порядку, постройкой школъ, создаваемыхъ на совмѣстныхъ средства обществъ и земства (собственные средства обществъ, безпроцентныя ссуды и безвозвратныя пособия) вѣдаетъ уѣздная земская управа; она же, черезъ своихъ членовъ, техниковъ и другихъ лицъ, — распоряжается пріемомъ строительныхъ матеріаловъ и всѣхъ вообще необходимыхъ при постройкѣ предметовъ. Въ помощь же управѣ, для наблюденія на мѣстѣ за постройкой и для пріобрѣтенія всего необходимаго, каждое сельское общество избираетъ особыхъ уполномоченныхъ, въ числѣ 2—3 человекъ, черезъ которыхъ оно и участвуетъ въ постройкѣ школы.

Форма приговоровъ при устройствѣ школьныхъ зданій слѣдующая:

1. Приговоръ на получение безпроцентной ссуды и безвозвратнаго пособия:

### ПРИГОВОРЪ.

.....  
.....  
..... сельского общества.  
190 года ..... дня, мы, нижеподписавшіеся, Воронежской губ., Бобровскаго уѣзда ..... волости, крестьяне ..... сельского общества, въ которомъ по ревизіи числится ..... душъ, изъ коихъ имѣютъ право голоса на сходѣ домохозяевъ; бывъ сего числа собраны на сходѣ по распоряженію нашего сельского старосты ..... и явившись въ числѣ домохозяевъ, имѣли сужденіе по вопросу о постройкѣ школы въ нашемъ селѣ. При этомъ выяснилось, что нашему обществу школа необходима, но построить таковую исключительно на свои средства мы не въ состояніи, а потому настоящимъ приговоромъ **постановили**: 1) ходатайствовать передъ Бобровской уѣздной земской управой о выдачѣ нашему сельскому обществу безпроцентной

ссуды въ размѣрѣ ..... рублей съ разсрочкою платежа на ..... лѣтъ и безвозвратнаго пособія изъ суммъ губернскаго земства въ размѣрѣ ..... рублей; 2) полученную отъ уѣзднаго земства ссуду въ размѣрѣ ..... руб. мы обязуемся погашать ему частями въ вышеуказанный срокъ, внося ежегодно въ мірекую раскладку по руб., начиная съ ..... года; 3) въ дополнение къ упомянутымъ выше суммамъ, имѣющимъ быть отпущеннымъ земствомъ, ассигновать изъ мірскихъ суммъ ..... рублей, каковыя обязуемся внести въ кассу управы къ ..... года. Въ томъ и подписуемся къ сему приговору (слѣдуютъ подписи).

2. Приговоръ на единовременное ассигнованіе при постройкѣ собственныхъ средствъ:

### ПРИГОВОРЪ.

..... сельскаго общества. 190 года ..... дня, мы, нижеподписавшіеся, Воронежской губ., Бобровскаго уѣзда, ..... волости, крестьяне ..... сельскаго общества, въ которомъ по ревизіи числится ..... душъ, изъ коихъ имѣютъ право голоса на сходѣ ..... домохозяевъ; бывъ сего числа собраны на сходѣ по распоряженію нашего сельскаго старосты ..... и явившись въ числѣ ..... домохозяевъ, имѣли сужденіе по вопросу о постройкѣ школы въ нашемъ селѣ и **постановили:** ассигновать изъ собственныхъ нашихъ мірскихъ средствъ ..... рублей, которые обязуемся представить къ ..... 190 года въ кассу управы. Въ томъ и подписуемся къ сему приговору (слѣдуютъ подписи).

3. Приговоръ на перевозку всѣхъ строительныхъ матеріаловъ:

### ПРИГОВОРЪ.

..... сельскаго общества. 190 года ..... дня, мы, нижеподписавшіеся, Воронежской губ., Бобровскаго уѣзда, ..... волости, крестьяне ..... сельскаго общества, въ которомъ по ревизіи числится ..... душъ, изъ коихъ имѣютъ право голоса на сходѣ ..... домохозяевъ; бывъ сего числа собраны на сходѣ по распоряженію нашего сельскаго старосты ..... и явившись въ числѣ ..... домохозяевъ, имѣли сужденіе по вопросу о постройкѣ школы въ нашемъ селѣ и доставкѣ матеріаловъ. Принимая во вниманіе крайнюю ограниченность имѣющихся у насъ средствъ, **постановили:** произвести обществомъ безплатную перевозку всѣхъ строительныхъ матеріаловъ, необходимыхъ для школы, какъ-то: кирпича, глины, песку, воды, желѣза, всякаго рода лѣсныхъ матеріаловъ и проч. Въ томъ и подписуемся къ сему приговору (слѣдуютъ подписи).



4. Приговоръ на избраніе уполномоченныхъ:

**ПРИГОВОРЪ.**

..... сельского общества.  
190 года ..... дня, мы, нижеподписавшіеся, Воронежской губ.,  
Бобровскаго уѣзда, ..... волости, крестьяне  
..... сельского общества, въ которомъ по ревизіи  
числится ..... душъ, изъ коихъ имѣютъ право голоса на сходѣ  
..... домохозяевъ; бывъ сего числа собраны на сходѣ по распоря-  
женію нашего сельскаго старосты .....  
и явившись въ числѣ ..... домохозяевъ, имѣли сужденіе о веденіи  
постройки школы и **постановили:** просить Бобровскую уѣздную земскую  
управу принять на себя руководство постройкою школы, производить  
сдачу работъ и покупку всевозможныхъ строительныхъ матеріаловъ по  
своему усмотрѣнію и производить расчеты какъ за работы, такъ и за  
матеріалы. Въ помощь управѣ мы избираемъ уполномоченными .....  
..... которымъ вмѣняемъ въ обязанность исполненіе  
всѣхъ порученій управы, касающихся постройки школы, и ближайшее  
наблюденіе за веденіемъ этого дѣла. Въ томъ и подписуемся къ сему  
приговору (слѣдуютъ подписи).

5. Приговоръ съ ходатайствомъ о льготномъ отпускѣ казеннаго лѣса:

**ПРИГОВОРЪ.**

..... сельского общества.  
190 года ..... дня, мы, нижеподписавшіеся, Воронежской губ.,  
Бобровскаго уѣзда, ..... волости, крестьяне  
..... сельского общества, въ которомъ по ревизіи  
числится ..... душъ, изъ коихъ имѣютъ право голоса на сходѣ  
..... домохозяевъ; бывъ сего числа собраны на сходѣ по распоря-  
женію нашего сельскаго старосты .....  
и явившись въ числѣ ..... домохозяевъ, имѣли сужденіе по вопросу  
о постройкѣ школы въ нашемъ селѣ. Въ виду того, что средства на  
эту постройку у насъ крайне ограниченны, симъ приговоромъ **постано-**  
**вили:** просить Бобровскую уѣздную земскую управу возбудить передъ  
Управленіемъ Государственными Имуществами ходатайство о бесплат-  
номъ отпускѣ казеннаго лѣса для постройки школы по смѣтѣ и плану,  
составленными управой. Въ случаѣ льготнаго отпуска лѣса, мы обя-  
зуемся перевезти его средствами общества. Въ томъ и подписуемся къ  
сему приговору (слѣдуютъ подписи).

**4. Ремонтъ школъ.**

Ремонтъ школьныхъ зданій и капитальное переустройство ихъ про-  
изводится на средства сельскихъ обществъ, которыя, въ случаѣ неимѣнія

на этомъ предметъ денежной наличности, ходатайствуютъ передъ уѣзднымъ земствомъ о выдачѣ имъ безпроцентныхъ ссудъ. На ремонтъ школъ могутъ также быть выдаваемы, въ исключительныхъ случаяхъ, и безвозвратныя пособія (изъ губернскихъ суммъ, за счетъ упоминаемаго выше капитала въ 8000 руб.). При капитальномъ ремонтѣ, такъ же какъ и при постройкѣ зданій вновь, уѣздной управой составляется смѣта на предстоящіе расходы, и ею же опредѣляется, какая часть потребныхъ суммъ можетъ быть покрыта безвозвратнымъ пособіемъ, безпроцентной ссудой, — и какая часть ассигнованіемъ отъ общества наличныхъ средствъ. При этомъ составляются по указанной выше формѣ, соответствующія приговору, представляемая затѣмъ въ уѣздную управу.

*Примѣчаніе.* Ремонтъ школьныхъ зданій, построенныхъ въ нѣкоторыхъ бѣднѣйшихъ селеніяхъ уѣзда всецѣло за счетъ уѣзднаго земства (Стечкино, Никольско-Варваринское, Петровско-Барковское, Степановское и т. д. въ числѣ 20 школъ) — производится на средства уѣзднаго земства. Въ случаѣ необходимости ремонта — учителя этихъ школъ имѣютъ обращаться по этому вопросу непосредственно въ уѣздную управу.

Выше излагалось относительно крупнаго ремонта. Что же касается до ремонта мелкаго (починка печей, задѣлка крыши, исправленіе пола и пр.), то таковой ремонтъ, разумѣется, можетъ быть производимъ за мѣстныя средства, какъ вызывающій расходъ въ 20—50 руб. — посильный для всякаго общества, безъ помощи со стороны земства безпроцентной ссудой или безвозвратнымъ пособіемъ. Въ случаѣ неисполненія старостой просьбы учителя относительно такого ремонта, учителю слѣдуетъ обратиться, лично или письменно, къ участковому земскому начальнику съ просьбой побудить данное общество произвести необходимый ремонтъ. При безуспѣшности же и этой мѣры, учитель обращается въ уѣздную управу съ просьбой принять мѣры къ производству ремонта, подробно перечисляя въ заявленіи предметы, требующіе ремонта и исчисливъ хотя бы приблизительно, потребныя на ремонтъ суммы. Въ особо исключительныхъ случаяхъ на мелкій ремонтъ школъ уѣздной управой могутъ быть производимы небольшія ассигнованія изъ капитала въ 1000 руб., отпущаемаго земскимъ собраніемъ на ремонтъ школъ, устроенныхъ исключительно на земскія средства.

## 5. Устройство классной мебели.

Классная мебель въ школахъ можетъ быть сооружаема какъ на наличныя средства обществъ, такъ и безпроцентныя ссуды, выдаваемая изъ капитала въ 1000 р., вносямаго ежегодно въ смѣту съ этой спеціально цѣлью. Ссуды могутъ быть выдаваемы на срокъ не свыше 10 лѣтъ, по особому общественному о томъ приговору (формы приговоровъ выше).

При постройкѣ школьной мебели, учителю надо принять всѣ зависящія отъ него мѣры, чтобы школьные столы были сдѣланы согласно

всѣхъ новѣйшихъ требованій школьной гигиены. Лучше производить заказъ на столы черезъ уѣздную управу, которая всегда имѣетъ на виду опытныхъ въ этомъ дѣлѣ и недорогихъ мастеровъ; если же столы заказываются на мѣстѣ, то старостѣ или учителю надлежитъ войти въ сношеніе съ уѣздной управой, которая и не замедлитъ выслать какъ чертежи столовъ, такъ и модели ихъ.

## 6. Учебники и учебныя пособія.

Уѣздная управа считаетъ необходимымъ обратить особое вниманіе г.г. учащихся на эту сторону школьнаго дѣла, нуждающуюся въ немедленномъ упорядоченіи. Въ то время какъ въ одной школѣ учебники послѣ годичнаго употребленія возвращаются учениками въ удовлетворительномъ состояніи и вполне годными для дальнѣйшаго употребленія, — въ другой, взявшей изъ управы комплектъ книгъ въ то же время, что и первая школа—учебники возвращаются въ школу изодранными, измятыми, съ вынутыми листами—однимъ словомъ, негодными для дальнѣйшаго употребленія; въ виду чего эта послѣдняя школа къ началу новаго учебнаго года—опять проситъ новый комплектъ книгъ. Это явленіе зависитъ, конечно, отъ той или другой степени аккуратности учениковъ въ пользованіи книгой, а эта аккуратность находится въ непосредственной связи съ той или другой степенью вниманія, которое уделяется учащими на состояніе ученическихъ вещей.

Въ виду такого положенія дѣла, уѣзднымъ земствомъ, по предварительномъ разсмотрѣніи этого вопроса въ школьной комиссіи, установленъ такой срокъ изнашиванія учебныхъ пособій, раѣе котораго книги изъ склада не будутъ отпущаться.

### Срокъ изнашиванія книгъ.

| У Ч Е Б Н И К И.                                   | Срокъ изнашиванія книгъ. |              |              |
|--|--------------------------|--------------|--------------|
|  | Старшее отд.             | Среднее отд. | Младшее отд. |
| 1. Священная исторія . . . . .                     | 4 г.                     | 4 г.         | —            |
| 2. Евангеліе . . . . .                             | 5 л.                     | 5 л.         | —            |
| 3. Книга Грушевскаго (для ц.-сл. чтенія) . . . . . | —                        | 5 »          | 4 г.         |
| 4. » Барышникова . . . . .                         | 5 л.                     | 4 г.         | —            |
| 5. «Вешніе всходы» . . . . .                       | 4 г.                     | 4 г.         | —            |
| 6. Курсъ правописанія Некрасова . . . . .          | 3 г.                     | 2 г.         | —            |
| 7. Чтеніе рукописей . . . . .                      | 7 л.                     | —            | —            |
| 8. Букварь Вахтерова . . . . .                     | —                        | —            | 2 г.         |
| 9. Азбука Ермина и Некрасова . . . . .             | —                        | —            | 2 г.         |
| 10. 1-я книга послѣ азбуки Некрасова . . . . .     | —                        | —            | 2 г.         |
| 11. Задачникъ Комарова . . . . .                   | 4 г.                     | 4 г.         | 4 »          |
| 12. » Вишневскаго . . . . .                        | 4 г.                     | 4 г.         | 4 »          |



| У Ч Е Б Н И К И .                           | Срокъ изнашиванія книгъ. |              |              |
|---|--------------------------|--------------|--------------|
|   | Старшее отд.             | Среднее отд. | Младшее отд. |
| 13. 2-я книга для чтенія Толстого . . . . . | —                        | 4 г.         | —            |
| 14. Прописи Пуцьковича . . . . .            | —                        | —            | 7 л.         |
| Бумаги въ листахъ.                          | Старшее отд.             | Среднее отд. | Младшее отд. |
| Графленой . . . . .                         | 12                       | 26           | 20           |
| Неграфленой . . . . .                       | 34                       | 17           | —            |

На 100 учащихся въ годъ:

|  |         |
|--|---------|
| Перьевъ . . . . .                                | 725 шт. |
| Карандашей . . . . .                             | 86 »    |
| Грифелей . . . . .                               | 540 »   |
| Чернильн. порошка . . . . .                      | 6 кор.  |
| Разбивается досокъ третья часть (обычн. отходъ). |         |

Всѣ эти данныя послужили къ выводу слѣдующихъ основаній.

|                                  | Стоимость оборота комплекта книгъ. | Стоимость бумагъ. | Стоимость остальныхъ пособій. | Стоимость переплета книгъ. | И Т О Г О . |
|----------------------------------|------------------------------------|-------------------|-------------------------------|----------------------------|-------------|
| Ученикъ младшей группы . . . . . | 37                                 | 7                 | 9                             | 9                          | 62          |
| » средней группы . . . . .       | 47                                 | 13                | 9                             | 9                          | 78          |
| » старшей группы . . . . .       | 38                                 | 14                | 9                             | 6                          | 66          |

*Примѣчаніе.* Въ стоимость «остальныхъ пособій» входитъ: перьевъ на 2 к. на каждаго ученика, грифелей— $1\frac{1}{2}$  к., черниль— $\frac{1}{2}$  к., карандашей—1 к. и грифельныхъ досокъ—3 к. Переплетъ обходится въ 6 к. за экземпляръ.

Въ настоящее время земскимъ собраніемъ отпускается на учебныя пособия и письменныя принадлежности для всѣхъ школъ 6500 р., что при 12500 учащихся (въ 1907/8 учебномъ году) составить около 50 к. на каждаго учащагося.

Такимъ образомъ, всякому учителю при выпискѣ книгъ надо руководствоваться двумя положеніями: 1) установленной выше нормою изнашиваемости учебниковъ и учебныхъ пособій, и 2) той общей суммой, какая, по числу учениковъ, приходится на каждое училище, по расчету изъ 50 коп. на каждаго. Отъ учителя будетъ зависеть, взять ли запасъ письменныхъ принадлежностей сразу, при выпискѣ комплекта книгъ на предстоящій учебный годъ, или же брать его по частямъ.

**ВОРОНЕЖСКАЯ  
ОБЛ. БИБЛИОТЕКА**

43812

Получаемымъ изъ управы книгамъ долженъ въ каждой школѣ вестись точный подсчетъ; всѣ книги, полученныя изъ склада, должны быть вписываемы въ особый журналъ (матеріальная книга);—немедленно по окончаніи учебнаго года учителя представляютъ требованія на учебники на рассылаемыхъ управой особыхъ бланкахъ, указывая въ особой графѣ число и названіе книгъ, пришедшихъ за истекшій учебный годъ въ пригодность къ употребленію. Копіи этихъ вѣдомостей оставляются при школѣ.

Форма требованій на книги:

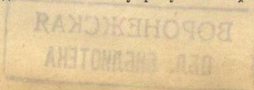
|                            | Имеется. | Подлежитъ исключенію. | Остается. | Выписывается предшлага учебники: въ старш. гр. средн. младш. | Итого будетъ къ началу учебн. года. |
|----------------------------|----------|-----------------------|-----------|--|-------------------------------------|
| Молитвенниковъ . . . . .   | 65       | 8                     | 57        | 12   | 69                                  |
| Кн. Барышникова 3-й г. . . | 70       | 9                     | 61        | 13   | 74                                  |
| и т. д.                    |          |                       |           |  |                                     |

**О библиотекахъ.**

Къ концу 1908 года всѣ существующія библиотеки будутъ пополнены новыми комплектами книгъ; всѣ же школы, не имѣющія библиотекъ, будутъ снабжены таковыми библиотеками. Учителю надлежитъ обращать серьезное вниманіе на постановку библиотечнаго дѣла и стараться, чтобы постановка этой отрасли школьнаго дѣла была правильная.

Прививая всѣми способами въ населеніи любовь къ книгѣ, надо въ то же время строго слѣдить, чтобы книги изъ библиотекъ не расхищались, и чтобы книги возвращались въ библиотеку въ томъ же видѣ, въ какомъ были взяты изъ нея; слѣдуетъ строго придерживаться установленныхъ для выдачи дней недѣли, давая книги для чтенія не только школьникамъ, но и, особенно, взрослымъ. По особому распоряженію управы, во всѣхъ библиотекахъ долженъ быть составленъ къ 1 января 1909 года списокъ всѣхъ наличныхъ книгъ, а также списокъ книгъ, подлежащихъ исключенію за непригодностью къ употребленію. Каждый годъ, въ январѣ мѣсяцѣ, списокъ вышедшихъ за отчетный годъ изъ употребленія книгъ, за ветхимъ состояніемъ ихъ, представляется въ уѣздную управу для исключенія.

Годичный отчетъ о дѣятельности библиотекъ за истекшій годъ ежегодно представляется въ управу къ 1 февраля по слѣдующей формѣ:



| Посѣтители:               | Число<br>абонеентовъ. | Взято книгъ:         |          |                  |                  |                    | Угтеряно<br>книгъ. |
|---------------------------|-----------------------|----------------------|----------|------------------|------------------|--------------------|--------------------|
|                           |                       | Ред.-прав-<br>ствен. | Историч. | Приро-<br>довѣд. | Белле-<br>трист. | Прочаго<br>содерж. |                    |
| Учениковъ школы . . . . . | —                     | —                    | —        | —                | —                | —                  | —                  |
| Постороннихъ . . . . .    | —                     | —                    | —        | —                | —                | —                  | —                  |
| <b>Итого . . . . .</b>    | —                     | —                    | —        | —                | —                | —                  | —                  |

Такъ какъ завѣдываніе народной библиотекой возлагаетъ на учителя—довольно тяжелый трудъ, въ настоящее время никѣмъ не оплачиваемый, то уѣздная управа имѣетъ въ виду своевременно войти съ ходатайствомъ въ уѣздное земское или губернское собраніе объ установленіи за этотъ трудъ какого-либо вознагражденія, въ зависимости отъ постановки дѣла по каждой библиотекѣ въ отдѣльности.

#### Плата за право обученія.

По постановленію уѣзднаго земскаго собранія, въ школахъ Бобровскаго уѣзда установлена плата за право обученія съ лицъ, не состоящихъ плательщиками земскаго налога и не входящихъ въ число крестьянъ Бобровскаго уѣзда. Плата эта колеблется отъ 3 до 5 руб. въ годъ, въ зависимости отъ степени состоятельности родителей; размѣръ ея устанавливается учащимъ персоналомъ по каждой школѣ; лица несостоятельныя, съ разрѣшенія уѣздной управы, могутъ быть совсѣмъ освобождены отъ взноса платы. При полученіи денегъ учителемъ выдаются особыя квитанціи, и поступившія суммы по полугодію (къ 1 ноября и 1 февраля) представляются въ уѣздную земскую управу, при особой вѣдомости; форма ея такова:

| Названіе училища. | Поступленіе<br>по квитанціи | Сумма.     | Имя и фамилія<br>ученика. |
|-------------------|-----------------------------|------------|---------------------------|
|                   | № 35                        | 2 р. 50 к. |                           |
|                   | № 36                        | 2 р. — к.  |                           |
|                   | № 37                        | 2 р. 50 к. |                           |
|                   | <b>Итого . . . . .</b>      |            |                           |

Образуемая сумма не зачисляется на подкрѣпленіе денежной наличности земства, а составляютъ собственный капиталъ каждой школы, расхо-



думей, съ разрѣшенія уѣздной управы, на тѣ же нужды, о которыхъ упоминалось въ главѣ «хозяйственная часть школъ» (ремонтъ классной мебели, учебныя пособия: картины, карты, глобусъ и т. д., приобрѣтеніе мебели и пр.).

### О школьныхъ попечительствахъ.

Въ 1907 году ВЫСОЧАЙШЕ утвержденъ слѣдующій законъ о школьныхъ попечительствахъ:

1. При наличныхъ училищахъ всѣхъ наименованій могутъ учреждаться попечительства, на которыя возлагаются заботы о благоустройствѣ училищъ и объ улучшеніи положенія учащихся и учащихся въ нихъ. По желанію населенія, для нѣсколькихъ училищъ можетъ быть учреждено одно общее попечительство.

2. Открытіе попечительствъ при наличныхъ училищахъ разрѣшается по ходатайству содержателей училищъ, мѣстнымъ уѣзднымъ или городскимъ училищнымъ совѣтомъ.

3. Въ составъ попечительствъ входятъ попечитель или попечительница учителя (почетный блюститель или блюстительница), законоучитель, учитель или учительница, завѣдующій училищемъ, представитель отъ земства или отъ города и выборныя лица отъ мѣстнаго населенія, пользующагося училищемъ. Представители отъ земства или отъ города, а также выборныя отъ мѣстнаго населенія выбираются на три года.

4. Попечительства пользуются правомъ предложенія содержателямъ училищъ кандидатовъ на должность попечителей или попечительницъ (почетныхъ блюстителей или блюстительницъ) и учащихся лицъ въ училища, находящіяся на ихъ попеченіи.

5. Попечительства должны заботиться о томъ, чтобы всѣмъ дѣтямъ школьнаго возраста данной мѣстности предоставлена была возможность учиться въ школѣ. Въ сихъ цѣляхъ попечительства могутъ устраивать помѣщенія для ночлега учениковъ, доставлять подводы для тѣхъ изъ нихъ, которые живутъ на далекомъ разстояніи отъ училища, снабжать неимущихъ учениковъ одеждой, обувью, пропитаніемъ и т. п.

6. Попечительства входятъ въ ближайшее разсмотрѣніе хозяйственныхъ нуждъ школы, составляютъ предположенія и изыскиваютъ средства для ихъ удовлетворенія, а также заботятся о наиболѣе хозяйственномъ производствѣ расходовъ по содержанію школъ.

7. При изысканіи средствъ на предметъ удовлетворенія училищныхъ нуждъ попечительства имѣютъ право: а) принимать пожертвованія деньгами, учебными пособиями, книгами, одеждой и другими соответствующими цѣлямъ попечительства предметами, и б) устраивать, не испрашивая каждый разъ разрѣшенія, концерты и публичныя чтенія.

8. Попечительства собираются въ устанавливаемые ими самими сроки, а также по мѣрѣ надобности, по приглашенію председателя, которымъ состоитъ попечитель или попечительница, а въ случаѣ ихъ отсут-

ствія, завѣдующіе училищемъ. Для дѣйствительности постановленій необходимо присутствіе въ засѣданіи не менѣе половины числа членовъ. Дѣла рѣшаются простымъ большинствомъ голосовъ, причемъ голосъ предсѣдателя, при равенствѣ голосовъ, даетъ перевѣсъ. Въ попечительствахъ для нѣсколькихъ училищъ предсѣдатель избирается самими попечительствами изъ числа попечителей или попечительницъ (почетныхъ блюстителей или блюстительницъ) тѣхъ училищъ, для которыхъ учреждены эти попечительства.

9. Попечительства входятъ по дѣламъ училищъ въ сношеніе какъ съ держателями, такъ и съ непосредственнымъ начальствомъ училищъ.

10. Годовые отчеты о дѣятельности попечительства представляются или мѣстному уѣздному или городскому училищному совѣту и держателямъ училищъ.

Въ виду той несомнѣнной пользы, которую можно ожидать отъ попечительства, каждому школьному учителю слѣдуетъ принимать все мѣры къ организаци указанныхъ выше попечительства, и въ случаѣ желанія общества на учрежденіе ихъ—увѣдомить о томъ земскую управу, на предметъ утвержденія этихъ попечительства.

### **Общія положенія насательно службы учителей въ Бобровскомъ уѣздѣ.**

Все учащіе въ Бобровскомъ уѣздѣ дѣлятся на два разряда—первыхъ и вторыхъ учителей (первыхъ учителей по одному въ каждой школѣ).

Первые учителя по получаемому содержанію и въ зависимости отъ полученнаго образованія дѣлятся на три категоріи: первая категорія (окладъ въ 300 руб.)—окончившіе курсъ въ учительской семинаріи, полной 8-ми классной женской гимназійи и др. среднихъ учебныхъ заведеній Министерства Народнаго Просвѣщенія. Вторая категорія—окончившіе курсъ въ женскихъ епархіальныхъ училищахъ, мужскихъ и женскихъ прогимназіяхъ, уѣздныхъ и городскихъ училищахъ и низшихъ сельскохозяйственныхъ школахъ. Къ третьей категоріи—200 руб.—относятся лица съ домашнимъ образованіемъ, получившія учительскія права по спеціальному испытанію. Вторые учителя, независимо отъ полученнаго образованія, получаютъ окладъ въ 150 руб., кромѣ лицъ съ образовательнымъ цензомъ перваго разряда (этимъ лицамъ притвоенъ окладъ въ 300 руб.). Всемъ учащимъ въ Бобровскомъ уѣздѣ присвоены также прибавки къ содержанію за каждое прослуженное пятилѣтіе—10% съ первоначальнаго оклада (всего 4 прибавки). Исчисленіе прибавокъ начинается съ перваго января слѣдующаго за поступленіемъ года.

Содержаніе учащему персоналу высылается управою на мѣста почтою (пересылка на счетъ земства). При переѣздахъ учителей (на лѣтнія каникулы) слѣдуетъ въ началѣ каникулъ указать адресъ, куда должно быть посылаемо содержаніе и по какой мѣсяцъ. Такъ какъ содержаніе высы-

лается между 16 и 20 числами каждого мѣсяца, то учителю, желающему получить деньги въ управѣ лично или по довѣренности, надлежитъ до 16 числа заявить объ этомъ письменно въ управѣ.

Всѣ учащіе въ Бобровскомъ уѣздѣ при первоначальномъ опредѣленіи на мѣста получаютъ безпрогонные билеты отъ города Боброва или отъ мѣста жительства (если оно въ Бобровскомъ уѣздѣ) до мѣста назначенія. (Вопросъ о выдачѣ безпрогонныхъ билетовъ при перемѣщеніяхъ учителей имѣть быть рассмотрѣнъ уѣзднымъ земскимъ собраніемъ 1908 года). Учащимъ могутъ быть выдаваемы прогонные билеты на пару лошадей съ платою по 4 коп. съ лошади и версты.

Всякое учащее лицо, если въ школѣ состоитъ болѣе 60 учащихся, имѣть право на полученіе номощника, ходатайство о чемъ возбуждается передъ училищнымъ совѣтомъ или управою.

Каждому учителю, состоящему на службѣ въ Бобровскомъ уѣздѣ, предоставляется право на отпускъ въ мѣсяцъ по выбору въ удобное для него время, но не болѣе 14 дней въ году. Отпускъ предоставляется по ходатайству учителя, одобренному училищнымъ совѣтомъ, и по согласію управы. При этомъ учителю предоставляется право на получение заработной платы за время отпуска, но не болѣе 14 дней въ году.

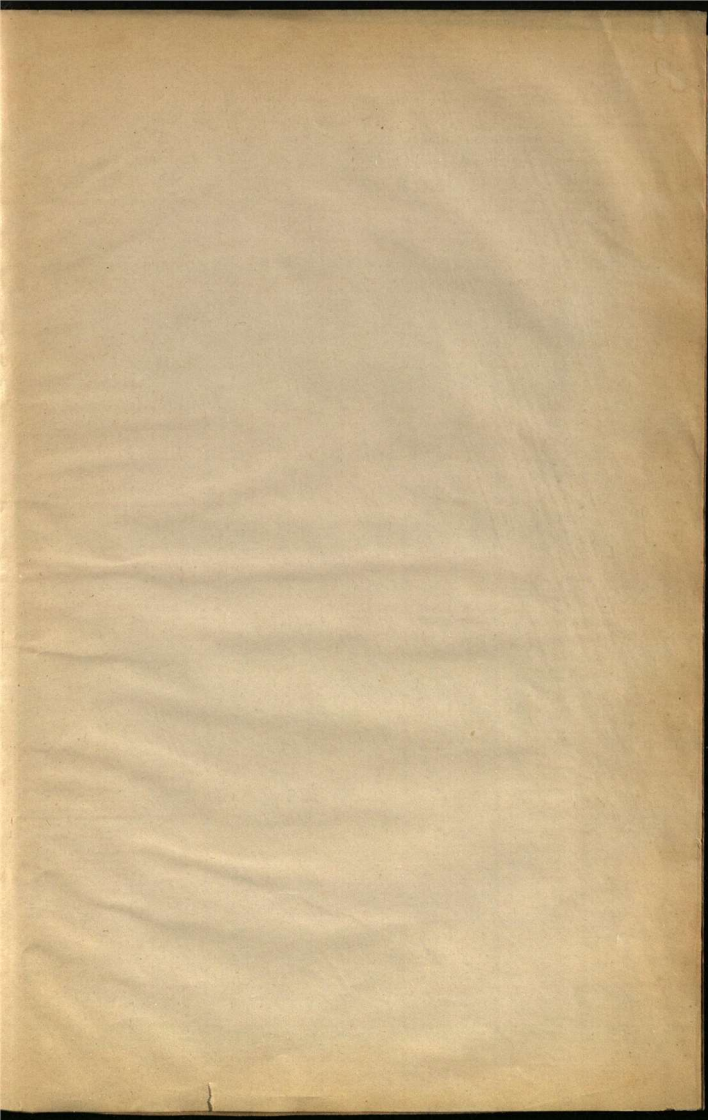
Учителямъ, состоящимъ на службѣ въ Бобровскомъ уѣздѣ, предоставляется право на получение заработной платы за время отпуска, но не болѣе 14 дней въ году. Отпускъ предоставляется по ходатайству учителя, одобренному училищнымъ совѣтомъ, и по согласію управы.

Учителямъ, состоящимъ на службѣ въ Бобровскомъ уѣздѣ, предоставляется право на получение заработной платы за время отпуска, но не болѣе 14 дней въ году. Отпускъ предоставляется по ходатайству учителя, одобренному училищнымъ совѣтомъ, и по согласію управы.

Учителямъ, состоящимъ на службѣ въ Бобровскомъ уѣздѣ, предоставляется право на получение заработной платы за время отпуска, но не болѣе 14 дней въ году. Отпускъ предоставляется по ходатайству учителя, одобренному училищнымъ совѣтомъ, и по согласію управы.

Учителямъ, состоящимъ на службѣ въ Бобровскомъ уѣздѣ, предоставляется право на получение заработной платы за время отпуска, но не болѣе 14 дней въ году. Отпускъ предоставляется по ходатайству учителя, одобренному училищнымъ совѣтомъ, и по согласію управы.

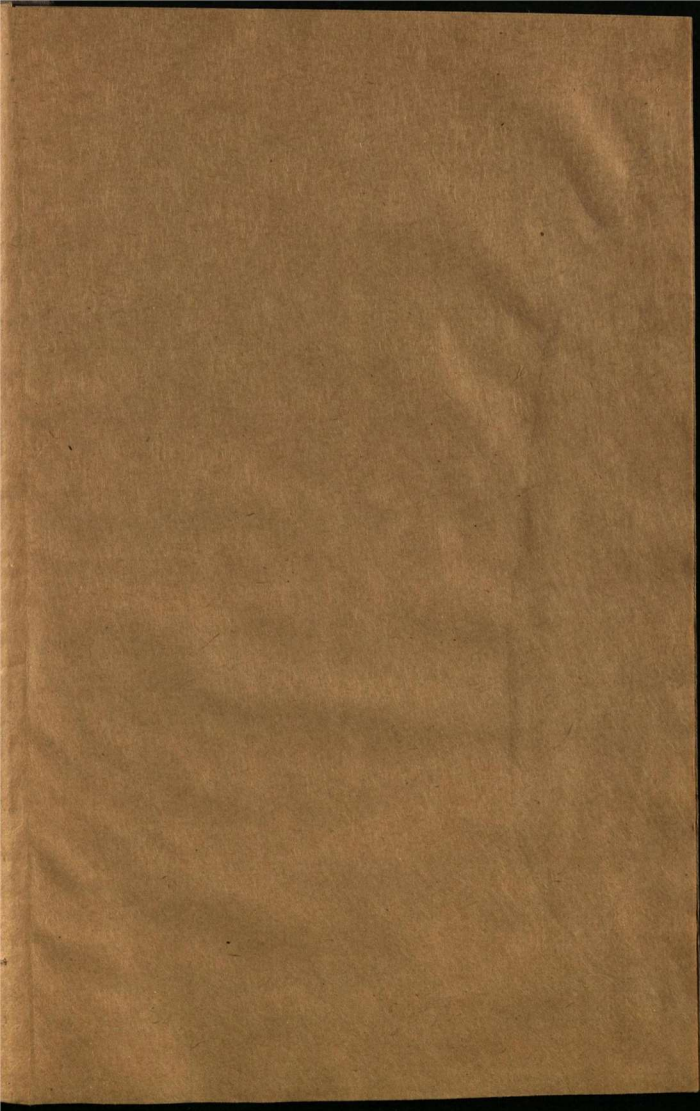




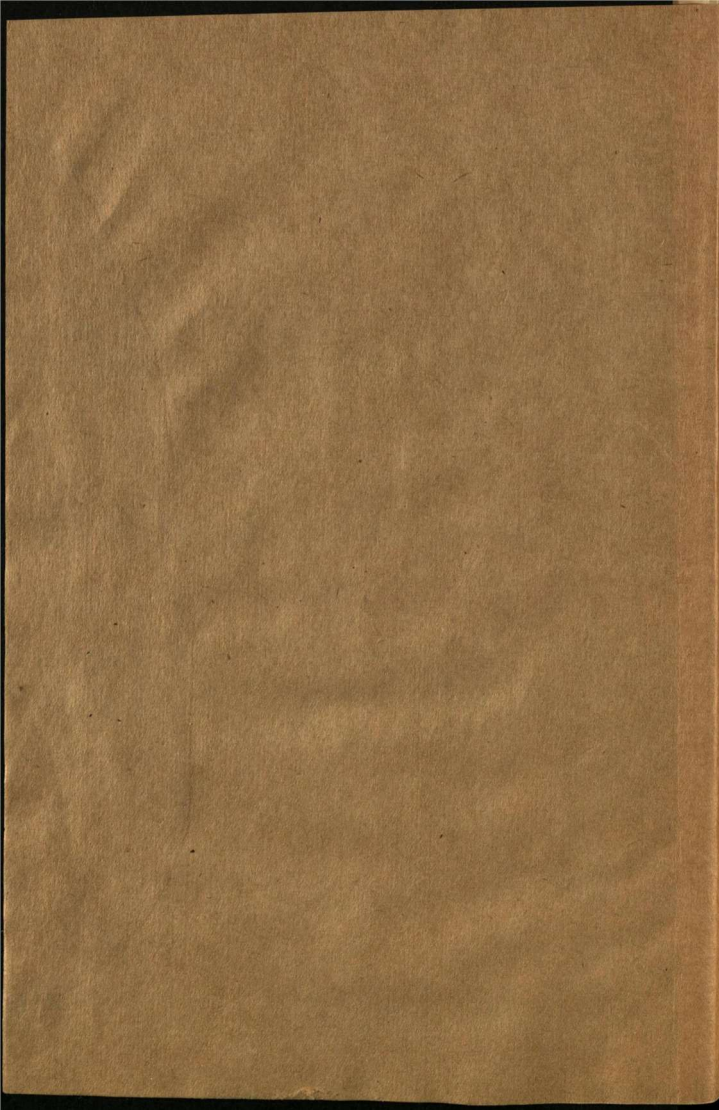
же до июля 16 и 20 апреля следующего месяца, а также  
иному получить деньги на расходы свои или по добровольному соглаше-  
нию 25 и 11 апреля следующего года по взаимному согласию.

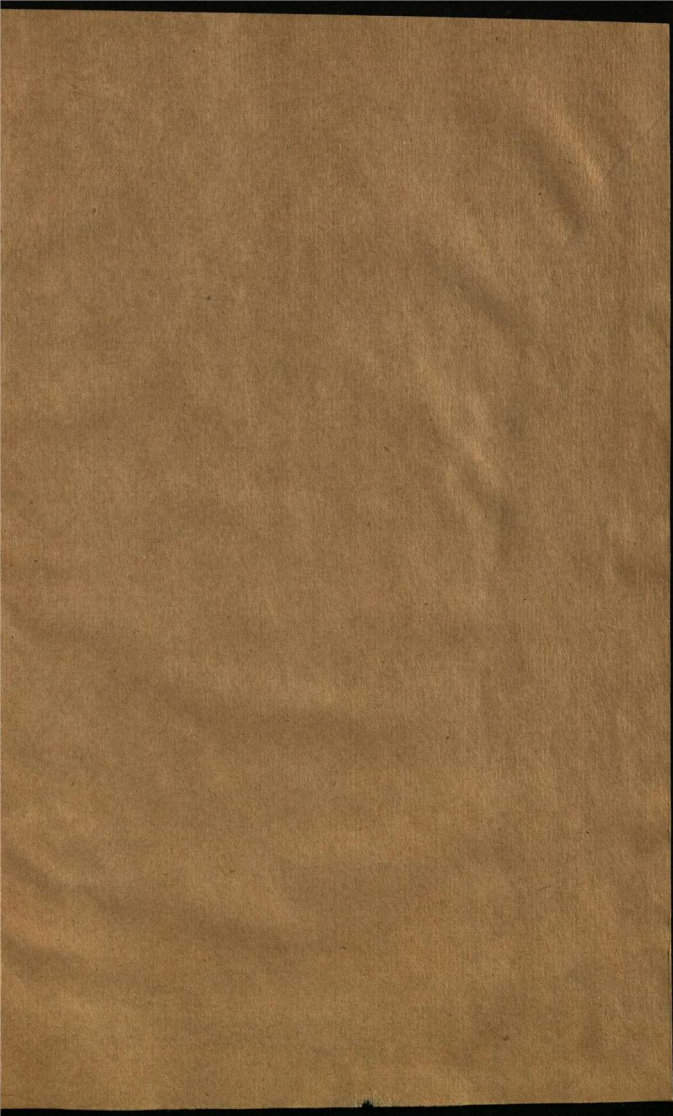
Вет. училище в Бобринском уезде при неравнозначном распреде-  
ле на места изданных Бобринскими Бюро от города Бобринска  
и в места жительства своих от Бобринска, Част. до уезда  
разлучения, сферой с выданы Бобринскими Бюро, при неравнознач-  
ных учениках выданы были рассмотрены Указом Высочайша Государства  
1808 года. Учители могут быть выданы прочие места на  
перу дошедшей с выданы до 1000 руб. донады и версты.

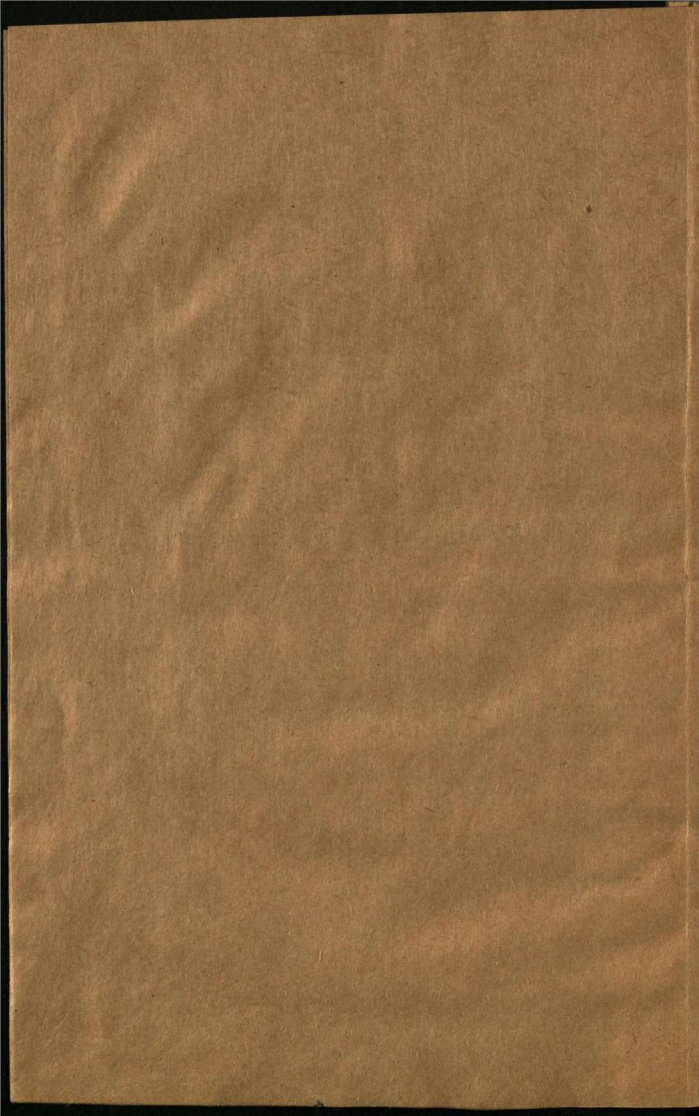
Всего учеников было, когда из школы состоит более 40 учеников,  
учители права на получение документов, сферой с теми, выданы  
версты учениками выданы или управо.



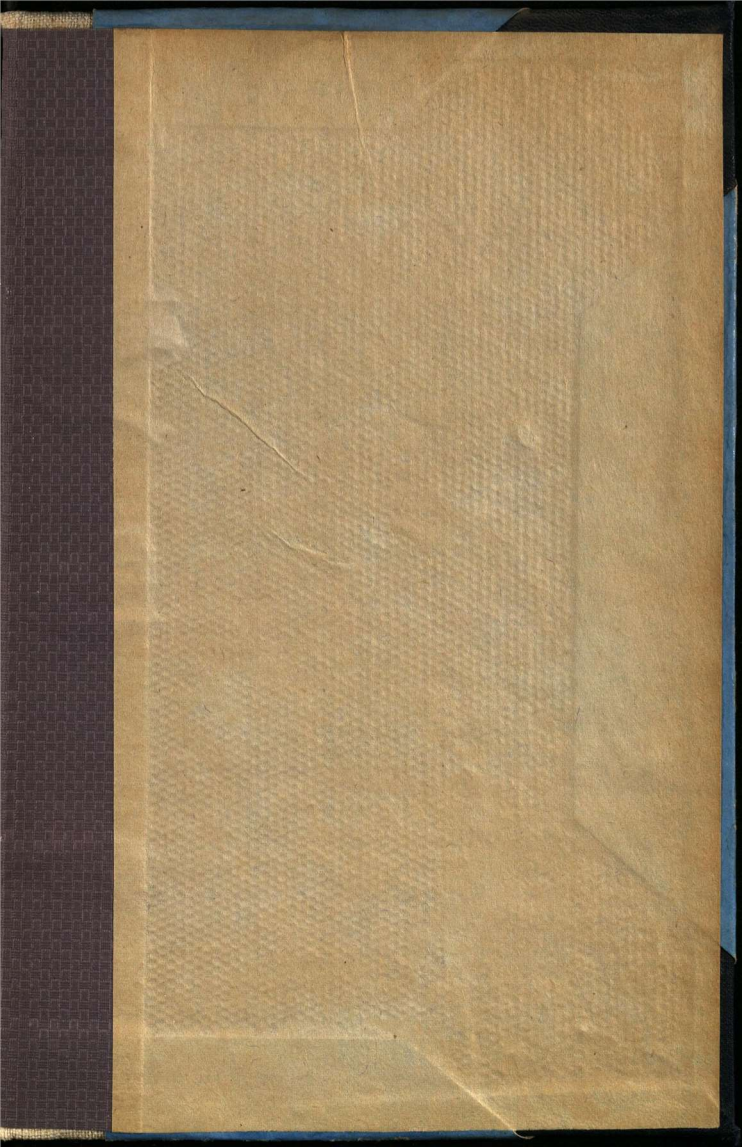












K 37  
H 52