



**Данное издание оцифровано
в Воронежской областной
универсальной научной библиотеке
им. И.С. Никитина**

394018, г. Воронеж, пл. Ленина, 2 / ул. Орджоникидзе, 36

Понедельник— четверг 9.00-20.00

Суббота, воскресенье 12.00-20.00

Пятница -выходной

<http://vrnlib.ru>

<http://vk.com/vounb>

e-mail: vounb@mail.ru

+7 (473) 255-05-91

37

0-95

Очерк
состояния ^{образца, здания} начального народного
Воронежской Губернской
земской управы

1911 г.

КНИГА ДОЛЖНА БЫТЬ
ВОЗВРАЩЕНА НЕ ПОЗЖЕ
УКАЗАННОГО ЗДЕСЬ СРОКА

13.11.01



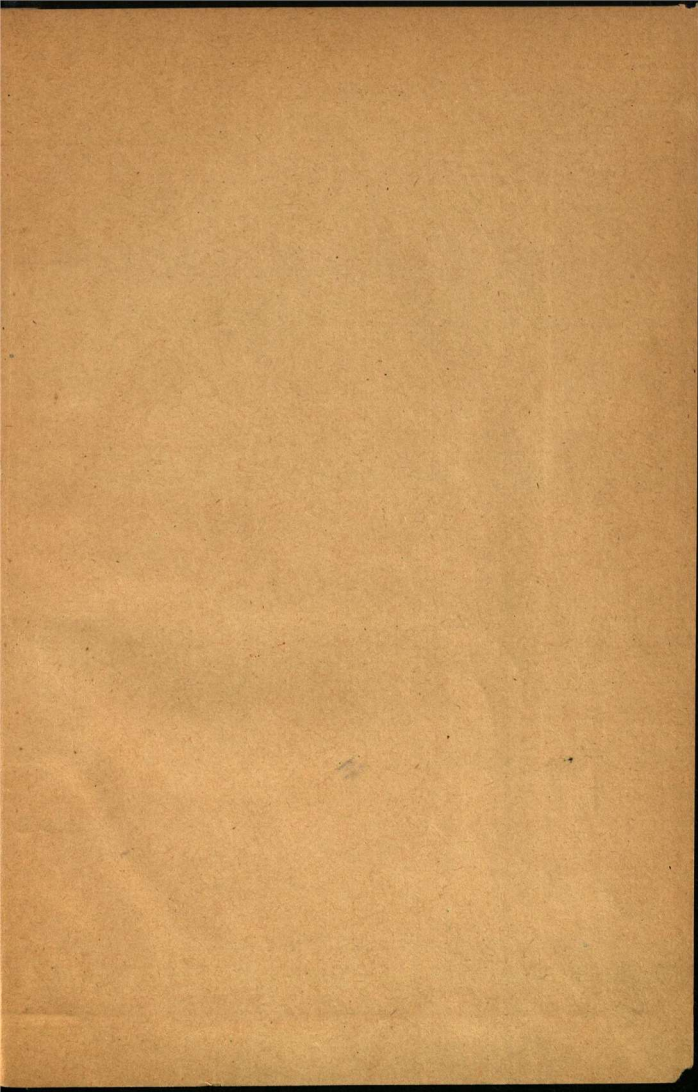
37

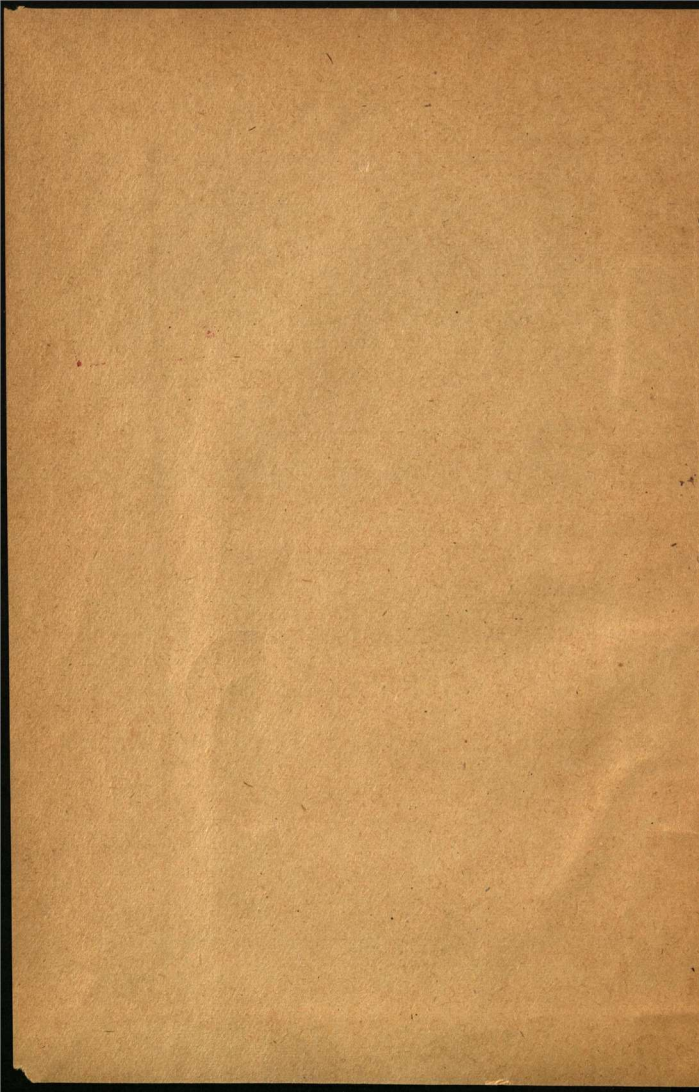
424

0-95 | Огерт Вор.
Видеркенов Земелов
Ударава-я 1911г.

2р

~~1911г.~~





37
0-95

БИБЛИОТЕКА
Библиотека Вещного
ОБРАЗОВАНИЯ
№ 13253

Отд. VIII.
№ 3.

37
0-95

Проверено 1951 г.

Воронежской Губернской Земской Управы.

О Ч Е Р К Ъ ПРОВЕРЕНО

состоянія начального народнаго образования въ Воронежской губернии въ 1911 году.

Крб Чзч

Свѣдѣнія о состояніи начального народнаго образования въ Воронежской губернии Губернскою Управою въ текущемъ году собирались, какъ и въ прошломъ году, чрезъ инспекторовъ народныхъ училищъ, епархіальныхъ наблюдателей и уѣздныя земскія управы. Инспекторами народныхъ училищъ сообщены свѣдѣнія о числѣ школъ, количествѣ учащихся, о числѣ и составѣ преподавателей и нѣкоторыя данныя о средствахъ содержанія начальныхъ училищъ вѣдомства Мин. Нар. Пр.; уѣздными земскими управами — о расходахъ и источникахъ содержанія земскихъ школъ, о школьномъ строителствѣ и нѣкоторыя данныя объ осуществленіи въ уѣздахъ плановъ всеобщаго обученія; епархіальными наблюдателями — о числѣ школъ, количествѣ учащихся, числѣ и составѣ преподавателей и о расходахъ и источникахъ содержанія начальныхъ школъ духовнаго вѣдомства.

Въ прошломъ году управа докладывала губернскому земскому собранію, что при практикующемся способѣ собранія свѣдѣній нельзя расширить программы собираемыхъ свѣдѣній, такъ какъ часто сами инспектора народныхъ училищъ, епархіальные наблюдатели и уѣздныя земскія управы не имѣютъ въ своемъ распоряженіи многихъ данныхъ, которыя могли бы съ большей полнотой освѣтить состояніе народнаго образования. Какъ на средство достиженія наибольшей полноты свѣдѣній по народному образованію управою было указано на собраніе свѣдѣній непосредственно отъ учителей начальныхъ училищъ при организаціи при губернской управѣ школьной статистики. Но такъ какъ послѣдняя до сего времени не организована, то губернская управа и въ текущемъ году должна ограничиться характери-

Воронежская областная

стикой состоянія начального народнаго образованія въ губерніи только съ вѣшней количественной стороны, не касаясь внутренней постановки школьнаго дѣла.

Сознавая недостаточность полученныхъ свѣдѣній, управа въ текущемъ году отчасти воспользовалась и тѣми данными, какія оказались въ докладахъ и отчетахъ, представленныхъ очереднымъ уѣзднымъ земскимъ собраніямъ сессіи 1911 г.

Матеріалъ, собранный за 1911 годъ, управою раздѣленъ на 6 главъ: 1) о числѣ школъ, 2) объ учащихся, 3) объ учащихся, 4) о школьныхъ и ночлежныхъ помѣщеніяхъ, 5) о школьномъ строителствѣ и 6) о затратахъ на начальное народное образованіе.

Пятая глава—о школьномъ строителствѣ—управою введена въ докладъ на основаніи пожеланія комиссіи по народному образованію, принятаго губернскимъ земскимъ собраніемъ въ засѣданіи 23 января 1912 г. (ст. 9).

I. Число школъ.

Къ 1 января 1912 года по уѣздамъ Воронежской губерніи состояло слѣдующее количество начальныхъ школъ:

Названіе уѣздовъ.	Вѣдомства Министерства Народнаго Просвѣщенія.						Вѣдомства Православи. Исповѣдан.				ВСЕГО ШКОЛЪ.	
	Земскихъ.	Городскихъ при- ходскихъ.	Мини- стерск.		Жельзно- дорожн.		Церкви- приход.		Второклассныхъ.	Школы грамоты.		
			Одно-клас.	Двухъ- класен.	Одно-клас.	Двухъ- класен.	Одно-клас.	Двухъ- класен.				
Воронежскій	118	15	—	4	1	—	34	46	1	1	8	228
Бирюченскій	81	2	—	1	1	—	1	68	1	1	1	157
Бобровскій	141	2	—	5	1	1	2	70	—	1	—	224
Богучарскій	89	1	3	2	1	—	2	118	1	1	3	221
Валуйскій	142	1	—	1	—	1	1	56	—	1	4	207
Задонскій	38	2	3	2	—	—	1	48	—	—	6	100
Землянскій	79	2	—	1	1	—	—	58	—	—	2	143
Коротоякскій	61	2	—	3	—	—	—	73	—	—	—	139
Нижнедѣвицкій . . .	64	2	—	—	—	—	—	51	—	—	—	117
Новохоперскій . . .	66	3	—	1	1	—	1	64	1	—	1	138
Острогожскій	156	2	1	2	—	1	1	83	2	1	9	258
Павловскій	85	3	—	1	—	—	—	37	—	—	—	126
По губерніи	1120	37	7	23	6	3	43	772	6	6	34	2057

По своему типу начальныя школы болѣе или менѣе рѣзко раздѣляются на школы свѣтскія, находящіяся въ вѣдѣніи Мин. Нар. Пр., и школы церковныя, состоящія въ вѣдѣніи епархіальныхъ властей.

Послѣднія въ ряду начальныхъ школъ занимаютъ очень видное мѣсто: въ среднемъ по губерніи церковныя школы составляютъ 39,8% всѣхъ начальныхъ школъ, а въ нѣкоторыхъ уѣздахъ, какъ напр.: Богучарскомъ, Задонскомъ и Коротоякскомъ, даже превалируютъ надъ свѣтскими школами (въ Богучарскомъ уѣздѣ церковныя школы составляютъ 56% общаго числа школъ, въ Задонскомъ—54%, въ Коротоякскомъ—53%). Только въ Воронежскомъ, Валуйскомъ, Бобровскомъ и Павловскомъ уѣздахъ свѣтскія школы берутъ рѣшительный перевѣсъ надъ церковными и послѣднія въ нихъ не составляютъ даже трети общаго числа школъ.

Въ виду столь значительнаго количества церковныхъ школъ, говоря о состояніи начального народнаго образованія въ губерніи, никоимъ образомъ нельзя ограничиваться сообщеніемъ свѣдѣній только о свѣтскихъ школахъ и, въ частности, о земскихъ школахъ; нельзя игнорировать церковныя школы и потому, что значительная ихъ часть вошла въ школьныя сѣти, составленныя уѣздными земствами для осуществленія въ уѣздахъ всеобщаго обученія.

Что касается школъ свѣтскихъ, то среди нихъ земскія школы имѣютъ почти исключашее положеніе; въ среднемъ по губерніи онѣ составляютъ 90,4% свѣтскихъ школъ, а по нѣкоторымъ уѣздамъ, какъ, напр., Валуйскому, численность неземскихъ свѣтскихъ школъ падаетъ до 2,7%. Одинъ Воронежскій уѣздъ, благодаря г. Воронежу, выдѣляется изъ остальныхъ уѣздовъ въ этомъ отношеніи; въ этомъ уѣздѣ % неземскихъ свѣтскихъ школъ повышается до 31,4. Если же исключить Воронежскій уѣздъ, то по остальнымъ 11 уѣздамъ неземскія школы составляютъ всего 6,1% свѣтскихъ школъ.

Голая цифра числа школъ въ томъ или другомъ уѣздѣ въ общемъ не даетъ никакого представленія о томъ, большая эта или малая величина. Такъ, напр., мы видимъ, что въ Задонскомъ уѣздѣ 100 школъ, а въ Острогожскомъ—258. Если бы изъ этихъ двухъ цифръ было выведено заключеніе, что населеніе Острогожскаго уѣзда въ 2½ раза лучше обезпечено школами, чѣмъ населеніе Задонскаго, то такое заключеніе страдало бы грубой погрѣшностью; и площадь, и плотность населенія въ этихъ уѣздахъ различны, а именно: въ Задонскомъ уѣздѣ одна школа приходится на 21,1 кв. верстъ, въ Острогожскомъ—на 27,5; количество же населенія обоего пола, приходящееся на 1 школу, въ Задонскомъ уѣздѣ больше, чѣмъ въ Острогож-

скомъ; въ Задонскомъ на 1 школу приходится 1669 жителей, въ Острогожскомъ — всего 1426.

Но даже и этихъ двухъ признаковъ: величины площади и количества населенія, приходящагося на 1 школу, недостаточно для того, чтобы имѣть болѣе или менѣе вѣрное представление о степени обезпеченности населенія школами. Въ одномъ уѣздѣ преобладаютъ крупныя населенія, въ другомъ — мелкія; въ одномъ школа съ успѣхомъ можетъ обслуживать нѣсколько населеній, въ другомъ — присутствие даже 2—3 школъ въ селеніи можетъ быть совершенно недостаточнымъ, судя по количеству жителей въ немъ. Слѣдовательно, разсуждая о степени обезпеченія населенія школами, необходимо ввести еще признакъ и о характерѣ расселенія въ томъ или другомъ уѣздѣ.

Принимая во вниманіе эти три признака, степень обезпеченія населенія школами къ 1 января 1912 года выразится въ такихъ величинахъ:

На одну школу приходится:

У Ѣ З Д Ы.

	Площадь въ кв. верст.	Населенія обою пола ¹⁾ .	Населен. мѣсть ²⁾ .
Воронежскій	20.4	1580	1.4
Бирюченскій	24.6	1719	1.7
Бобровскій	36.4	1732	0.8
Богучарскій	38.4	1848	0.8
Валуйскій	19.6	1212	1.5
Задонскій	21.1	1669	1.8
Землянскій	26.4	1914	2.1
Коротоякскій	23.5	1540	1.2
Нижнедѣвицкій	28.1	1966	1.7
Новохоперскій	39.3	1941	0.9
Острогожскій	27.5	1426	1.1
Павловскій	29.3	1678	0.8
По губерніи	28.1	1657	1.2

Разсматривая обезпеченность населенія школами со стороны распределенія послѣднихъ по территоріи, найдемъ, что съ этой стороны въ наилучшихъ условіяхъ находится уѣзды — Валуйскій и Воронежскій. Если бы школы въ этихъ уѣздахъ

¹⁾ Населеніе принято по даннымъ Санит. Отдѣленія на 1 января 1911 г. и къ нему прибавленъ пріростъ 1911 г.

²⁾ Взято по изд. Губер. Земства 1900 г. „Населенныя мѣста Воронежск. губ.“.

были распределены по территории вполне равномерно, то оказалось бы, что школьный радиусъ въ этихъ уездахъ не превышалъ бы $2\frac{1}{2}$ верстъ. Близки къ нимъ оказались бы и уезды: Задонскій, Коротоякскій и Вирюченскій. Въ уездахъ: Острогожскомъ, Нижнедѣвицкомъ и Павловскомъ радиусъ повысился бы до 3 верстъ, а въ Богучарскомъ, Бобровскомъ и Новохоперскомъ до $3\frac{1}{2}$ верстъ.

Первые 2 уезда: Валуйскій и Воронежскій заняли бы первые мѣста и по количеству населенія, приходящагося на 1 школу; только у Воронежскаго уезда первенство стало бы оспаривать Острогожскій уездъ, въ которомъ на 1 школу приходится 1426 жит., тогда какъ въ Воронежскомъ — 1580. Сравнивая эти 3 уезда по веѣмъ тремъ признакамъ, взятымъ для сопоставленія: по площади, количеству населенія и степени расселенія, найдемъ, что все 3 уезда находятся почти въ одинаковомъ положеніи по обезпеченію населенія школами; если въ Валуйскомъ и Воронежскомъ уездахъ площадь на 1 школу меньше, чѣмъ въ Острогожскомъ, то оба эти уезда уступаютъ Острогожскому въ степени обезпеченія школами по количеству селеній, приходящихъ на 1 школу: въ Валуйскомъ и Воронежскомъ уездахъ нужно увеличить число школъ въ $1\frac{1}{2}$ раза, чтобы школа находилась, по крайней мѣрѣ, въ каждомъ селеніи, тогда какъ Острогожскій уездъ съ этой стороны нуждается въ увеличеніи школъ только на $\frac{1}{10}$. Близокъ къ этимъ 3 уездамъ окажется и Коротоякскій уездъ; въ этомъ уездѣ количество населенія, приходящееся на 1 школу, почти то же, что и въ Воронежскомъ уездѣ, а если этотъ уездъ по величинѣ площади находится въ худшемъ положеніи, чѣмъ Воронежскій, то въ отношеніи обезпеченія школами каждаго селенія — въ лучшемъ.

Производя такое же сравненіе и по остальнымъ уездамъ, найдемъ, что встѣдъ за перечисленными уездами остальные расположатся въ такомъ порядкѣ: Павловскій, Задонскій, Вирюченскій, Бобровскій, Богучарскій, Новохоперскій, Нижнедѣвицкій и Землянскій. Населеніе послѣдняго уезда находится въ наихудшихъ условіяхъ со стороны обезпеченности его школами: на 1 школу приходится до 1914 жит. обоого пола или до 191 чел. дѣтей школьнаго возраста, а самыя школы должны обслуживать болѣе 2 селеній каждая, и это при томъ условіи, если бы все школы были распределены равномерно по всей территории уезда.

При составленіи школьныхъ сѣтей все поселенія (крупныя и мелкія уѣздными земствами принимались во вниманіе, и можно предполагать, что со времени составленія сѣтей картографія губерній не могла такъ сильно измѣниться, что требо-

валось бы ради нея ломать спроектированную сѣть. Однако въ виду того, что новый законъ о крестьянскомъ землевладѣніи могъ вызвать болѣе или менѣе усиленное движеніе крестьянъ на хутора, губернской управою былъ предложенъ уѣзднымъ управамъ вопросъ, какія мѣры принимаются уѣздными земствами для обезпеченія школами дѣтей крестьянъ, выселившихся на хутора. На это 10 управъ отвѣтили, что надобности въ какихъ либо особыхъ мѣрахъ обезпеченія крестьянъ-хуторянъ школами не верѣчается, и только Бобровская и Новохоперская управы сообщили, что уѣздными земствами предполагаются къ открытію въ центрѣ хуторскихъ хозяйствъ въ первомъ четырехъ школъ, во второмъ — двухъ.

Заботу объ обезпеченіи населенія достаточнымъ количествомъ школъ уѣздныя земства проявили въ отчетномъ году болѣе или менѣе энергично: въ теченіе года было вновь открыто 124 земскихъ школы, а закрыта только 1.²⁾ За этотъ годъ численность прочихъ свѣтскихъ школъ, кромѣ земскихъ, увеличилась всего на 9, численность же церковныхъ школъ сократилась на 23.

О движеніи числа школъ различныхъ категорій въ каждомъ уѣздѣ за 1911 г. инспекторами народныхъ училищъ и епархіальными наблюдателями сообщены слѣдующія свѣдѣнія:

У Ѣ З Д Ы.	Земскія.			Министерскія.			Церковно-приходскія.			Школы грамоты.			Прочія школы.							
	Состояло къ 1 января 1911 г.		Въ теченіе 1911 г.	Состояло къ 1 января 1911 г.		Въ теченіе 1911 г.	Состояло къ 1 января 1911 г.		Въ теченіе 1911 г.	Состояло къ 1 января 1911 г.		Въ теченіе 1911 г.	Состояло къ 1 января 1911 г.		Въ теченіе 1911 г.					
	Вновь открыто.	Закрыто.		Вновь открыто.	Закрыто.		Вновь открыто.	Закрыто.		Вновь открыто.	Закрыто.		Вновь открыто.	Закрыто.						
Воронежскій	109	9	—	118	3	1	—	4	47	—	—	—	47	9	1	8	49	6	5	50
Вирюченскій	69	12	—	81	1	—	—	1	69	—	—	—	69	1	—	1	4	—	—	4
Бобровскій	127	15	12)	141	5	4	—	9	70	—	—	—	70	6	6	6	6	—	—	6
Богучарскій	77	12	—	89	5	—	—	5	117	—	—	—	119	7	4	3	3	—	—	4
Валуйскій	124	19	11)	142	1	—	—	1	59	—	3	—	56	4	4	3	3	—	—	3
Задонскій	36	2	—	38	5	—	—	5	48	—	—	—	48	8	2	6	3	—	—	3
Землянкскій	67	12	—	79	1	—	—	1	58	—	—	—	58	2	—	2	3	—	—	3
Горогозякскій	55	6	—	61	3	—	—	3	75	—	2	—	73	—	—	2	2	—	—	2
Нижнедѣвнц.	56	8	—	64	—	—	—	—	50	1	—	—	51	1	1	—	1	—	—	2
Новохоперскій	55	11	—	66	1	—	—	1	64	1	—	—	65	2	1	1	4	—	—	5
Острогожскій	142	14	—	156	3	—	—	3	92	1	8	—	85	10	1	2	9	3	—	4
Павловскій	81	4	—	85	1	—	—	1	36	1	—	—	37	—	—	—	3	—	—	3
По губерніи.	998	124	2	1.120	29	5	—	34	785	6	13	778	50	1	17	34	85	9	5	89

1) Преобразовано въ 2-хлассное.

2) Причина закрытія не указана.

Поступательное движеніе по вѣсѣмъ уѣздамъ отразилось только на числѣ земскихъ школъ; количество вновь открытыхъ земскихъ школъ колебалось по уѣздамъ между 2 и 19 школами. Но опять слѣдуетъ сказать, что голыя цифры о числѣ вновь открытыхъ школъ не даютъ представленія о размѣрѣ проявленной энергіи тѣмъ или инымъ уѣзднымъ земствомъ въ дѣлѣ открытія новыхъ школъ. Дѣятельность ихъ яснѣе обнаружится, если сопоставить число вновь открытыхъ школъ съ числомъ ранѣе существовавшихъ. При такомъ сопоставленіи оказывается, что Новохоперское земство въ теченіе 1911 года увеличило число земскихъ школъ на 20%, Землянское— на 17,9, Бирюченское— на 17,4, Богучарское— на 15,6, Валуйское— на 15,5, Нижнедѣвицкое— на 14,3, Бобровское— на 11,8, Коротоякское— на 10,9, Острогожское— на 9,9, Воронежское— на 8,2, Задонское— на 5,5, а Павловское— всего на 4,9%.

Сравнивая получившійся порядокъ уѣздовъ съ тѣмъ, который былъ приведенъ ранѣе по степени обезпеченія населенія школами, получимъ, что первая половина уѣздовъ, проявившая наибольшую энергію въ открытіи новыхъ школъ, является наиболѣе необезпеченною въ отношеніи количества школъ, и, наоборотъ, уѣзды, наилучше обезпеченныя школами, въ теченіе отчетнаго года проявили значительно меньшую энергію. Исключеніе составляетъ одинъ Валуйскій уѣздъ: по степени обезпеченія школами онъ является первымъ въ губерніи и въ немъ же проявлена довольно значительная энергія уѣзднаго земства въ открытіи новыхъ школъ.

Что касается церковныхъ школъ, то количество ихъ, какъ было сказано выше, въ теченіе года уменьшилось на 23. Наблюдая движеніе церковныхъ школъ за послѣднее пятилѣтіе, слѣдуетъ отмѣтить, что такое значительное сокращеніе численности церковныхъ школъ, какое было въ теченіе 1911 г., наблюдается впервые. Начиная съ 1909 г. идетъ уменьшеніе школъ грамоты, но въ предыдущіе годы закрытіе школъ грамоты сопровождалось открытіемъ новыхъ церковно-приходскихъ школъ или, вѣрнѣе, школы грамоты преобразовывались въ церковно-приходскія, такъ что численность церковныхъ школъ за эти годы оставалась почти безъ перемѣны, а именно:

Состояло школъ:	Церковно-приходск. (окноклассн.)	Школь грамоты.	Итого.
Къ 1 января 1908 года.....	609	229	838
„ „ 1909 „.....	634	202	836

Къ 1 января 1910	„	782	58	840
„	1911	785	50	835
„	1912	778	34	812

Усиленное преобразование школ грамоты въ п.-приходскія школы, какъ видимъ, произошло въ 1909 году, когда уѣздными земствами вырабатывались школьныя сѣти. Школы грамоты, какъ неорганизованныя школы, не могли быть включены въ школьную сѣть и духовное вѣдомство поспѣшило ихъ преобразовать въ п.-приходскія. Въ распоряженіи губернской управы нѣтъ данныхъ судить о томъ, въ чемъ выразилось преобразование школ грамоты: дѣйствительно ли онѣ подверглись существеннымъ измѣненіямъ и съ внѣшней и съ внутренней стороны, или преобразование это выразилось только въ рекомендаціи учителямъ этихъ школ программы п.-приходскихъ школъ, а все остальное, включая и учительскій персоналъ, осталось по прежнему.

Преобразование церковныхъ школъ имѣло мѣсто и въ 1911 году. По свѣдѣніямъ епархіальныхъ наблюдателей, въ Богучарскомъ уѣздѣ 2 школы грамоты преобразованы въ п.-приходскія одноклассныя, а 1 одноклассная преобразована въ двухклассную; въ Землянскомъ уѣздѣ 2 школы переименованы въ п.-приходскія; въ Нижнедѣвицкомъ — школа грамоты въ с. Синихъ Линягахъ присоединена къ п.-приходской школѣ; въ Новохоперскомъ преобразована 1 школа грамоты въ п.-приходскую.

Отвѣтъ епархіальнаго наблюдателя по Землянскому уѣзду: „въ 1911 г. двѣ школы грамоты переименованы въ п.-приходскія“ позволяетъ думать, что все преобразование школ грамоты въ большинствѣ случаевъ сводилось къ переименованію ихъ, а не къ преобразованію по существу.

Но какъ бы то ни было, шло-ли преобразование школ грамоты или только одно ихъ переименованіе, количество церковныхъ школъ за послѣднее 5-тилѣтіе не только не увеличилось, а сократилось. Иное дѣло земскія школы: ростъ ихъ за всѣ 5 лѣтъ шель безпрерывно и численность ихъ, начиная съ 1 января 1908 г. по 1 января 1912 г., возрасла на 36,9%. По уѣздамъ измѣненія въ численности школъ за пятилѣтіе выразились такимъ образомъ:

У Ѳ З Д Ы.	Земскія школы.			Ц.-приходскія однокл. школы.			Школы гра- моты.		
	Состоя- ло къ 1		Число школъ увелич. на.	Состоя- ло къ 1		Число школъ увелич. на.	Состоя- ло къ 1		Число школъ умень- шилось на.
	1908 г.	1912 г.-января:		1908 г.	1912 г.-января:		1908 г.	1912 г.-января:	
Воронежскій	91	118 (+) 27	42	46 (+) 4	23	8 (-) 15			
Бирюченскій	50	81 (+) 31	46	68 (+) 22	21	1 (+) 20			
Бобровскій	114	141 (+) 27	49	70 (+) 21	28	— (-) 28			
Богучарскій	70	89 (+) 19	90	118 (+) 28	29	3 (-) 26			
Валуйскій	82	142 (+) 60	46	56 (+) 10	19	4 (-) 15			
Задонскій	29	38 (+) 9	40	48 (+) 8	17	6 (-) 11			
Землянскій	63	79 (+) 16	43	58 (+) 15	17	2 (-) 15			
Коротоякск.	43	61 (+) 18	65	73 (+) 8	12	— (-) 12			
Нижнедѣвиц	46	64 (+) 18	43	51 (+) 8	7	— (-) 7			
Новохопер.	50	66 (+) 16	48	64 (+) 16	17	1 (-) 16			
Острогожск.	110	156 (+) 46	73	83 (+) 10	28	9 (-) 19			
Павловскій	70	85 (+) 15	24	37 (+) 13	11	— (-) 11			
По губерніи.	818	1120 (+) 302	609	772 (+) 163	229	34 (-) 195			

Если для сравненія уѣздовъ мы примемъ не абсолютное число увеличившихся или уменьшившихся школъ, а ихъ отношеніе къ числу школъ, существовавшихъ къ 1 января 1908 г., то найдемъ, что въ Валуйскомъ уѣздѣ число земскихъ школъ увеличилось на 73%, въ Бирюченскомъ — на 62%, въ Острогожскомъ — на 42%, въ Коротоякскомъ — на 42%, въ Нижнедѣвицкомъ — на 39%, въ Новохоперскомъ — на 32%, въ Задонскомъ — на 31%, въ Воронежскомъ — на 30%, въ Богучарскомъ — на 27%, въ Землянскомъ — на 25%, въ Бобровскомъ — на 24% и въ Павловскомъ — на 21%.

Такихъ крупныхъ размѣненій въ отношеніи церковныхъ школъ не было: за это пятилѣтіе число ц.-приходскихъ школъ и школъ грамоты возросло въ Павловскомъ уѣздѣ на 6%, Бирюченскомъ — на 3%, Богучарскомъ и Нижнедѣвицкомъ — на 2%, и уменьшилось: въ Воронежскомъ уѣздѣ на 17%, Бобровскомъ и Острогожскомъ — на 9%, Валуйскомъ — на 8%, Задонскомъ и Коротоякскомъ — на 5%, а въ Землянскомъ и Новохоперскомъ уѣздахъ осталось безъ перемѣнъ.

Слѣдуетъ при этомъ имѣть въ виду, что усиленный ростъ земскихъ школъ произошелъ съ тѣхъ поръ, какъ появилось казенное пособіе; въ 1908 году, напр., было открыто всего 28 школъ; въ 1909 г. уѣздныя земства получили казенную субсидію на жалованье учительскому персоналу въ размѣрѣ 182940 руб. и открыли 63 новыхъ школъ; въ 1910 г. субсидія выдана въ размѣрѣ 482027 руб., новыхъ школъ открыто 89; въ 1911 г. казенная субсидія достигла 773098 руб., новыхъ школъ открыто 122.

Однако если разсматривать размѣръ казенной субсидіи и число вновь открытыхъ земскихъ школъ по уѣздамъ, то мы не получимъ полного соответствія между величиною пособія и количествомъ вновь открытыхъ школъ. Такъ, напримѣръ:

У ѣ з д ы .	Получена казенная субсидія въ 1909, 1910 и 1911 г.г.	Открыто вновь земскихъ школъ въ 1909, 1910 и 1911 г.г.
Воронежскій	209552	24
Бирюченскій	131041	29
Бобровскій	161720	22
Богучарскій	149449	19
Валуйскій	200028	58
Задонскій	27430	6
Землянскій	32581	13
Коротоякскій	45048	14
Нижнедѣвицкій	40994	18
Новохоперскій	70242	14
Острогожскій	290940	39
Павловскій	79040	13
По губерніи	1438065	269

Несмотря на отсутствіе полного соответствія между увеличеніемъ числа школъ и увеличеніемъ казеннаго пособія, изъ этого нельзя сдѣлать вывода, что ростъ земскихъ школъ за послѣдніе годы не находится въ зависимости отъ величины казенной субсидіи. Дѣло въ томъ, что казенная субсидія отпу-

скается по числу школьных комплектовъ, а не числа школъ, количество же школьных комплектовъ въ существующихъ къ 1 января 1912 г. земскихъ школахъ въ свѣдѣніяхъ инспекторовъ народныхъ училищъ не значится, почему нѣтъ возможности сопоставить возрастаніе числа комплектовъ съ возрастаніемъ казенной субсидіи.

Значительный притокъ средствъ изъ Государственнаго Казначейства на содержаніе начальныхъ школъ поставилъ дѣло начального народнаго образованія въ губерніи на прочную почву. Уѣзднымъ земствамъ остается слѣдовать по намѣченному ими пути осуществленія школьных сѣтей, которыя были выработаны ими. Правда, школьныя сѣти выработывались спѣшно, ошибки въ нихъ вполне допустимы, но за 3 года осуществленія проектовъ сѣтей существенныхъ измѣненій въ нихъ внесено было мало. На запросъ о происшедшихъ измѣненіяхъ и отступленіяхъ отъ школьных сѣтей со времени ихъ составленія уѣздныя управы сообщили слѣдующее. Воронежская управа—что частичныя отступленія отъ выполненія школьной сѣти состояли въ измѣненіи пунктовъ открытія новыхъ школъ, а также въ увеличеніи или уменьшеніи числа учащихся въ нихъ въ зависимости отъ количества учащихся. Въ Бобровскомъ уѣздѣ по плану было намѣчено открытіе въ 1911/12 уч. году 11 новыхъ школъ на 24 комплекта, въ дѣйствительности же открыто 18 школъ на 42 комплекта. Въ Землянскомъ уѣздѣ въ 1911 году открыты 2 школы ранѣе ихъ очереди (1912 и 1916 г.г.) въ виду ходатайствъ объ ихъ открытіи со стороны сельскихъ обществъ. Частичныя отступленія въ порядкѣ открытія школъ были и въ Коротоякскомъ уѣздѣ въ виду ходатайствъ населенія о скорѣйшемъ открытіи у нихъ школъ. Въ Богучарскомъ уѣздѣ по постановленію уѣзднаго земскаго собранія сессіи 1910 года, утвержденному Министерствомъ Народнаго Просвѣщенія, число школъ, предположенныхъ по плану всеобщаго обученія къ постройкѣ въ 1911 и 1912 г.г. уменьшено съ 18 до 13 ежегодно. Валуйское уѣздное земское собраніе чрезвычайной сессіи 8 февраля 1912 г., раздѣляя соображенія управы о желательности и возможности сокращенія срока для осуществленія школьной сѣти, постановило: открыть школы во всѣхъ намѣченныхъ сѣтью пунктахъ уѣзда въ два года, открывая съ 1912 года по 80 комплектовъ. Въ остальныхъ уѣздахъ никакихъ измѣненій школьных сѣтей за это время не было. Такимъ образомъ, школьныя сѣти, выработанныя уѣздными земствами, повидимому, не ставятъ земствамъ никакихъ препятствій въ дѣлѣ открытія ими новыхъ школъ по ранѣе намѣченному плану. На ряду съ открытіемъ новыхъ школъ дѣятельность уѣздныхъ земствъ идетъ и въ другомъ направленіи—въ улучшеніи качественной

стороны школъ. Всѣми признается недостаточность трехлѣтняго курса для начальной школы, переходъ отъ трехлѣтняго курса къ четырехлѣтнему считается необходимымъ, и если такой переходъ завершился еще не во всѣхъ уѣздахъ, то препятствіемъ являются какъ соображенія финансоваго характера, такъ какъ увеличеніе курса начальной школы потребуеъ и увеличенія средствъ на содержаніе школъ, такъ и физическая невозможность такого перехода вслѣдствіе переполненія школъ учащимися. (Отчетъ по Новохоперскому уѣзду). Къ 1 января 1911 г. 419 земскихъ школъ уже было преобразовано въ школы съ 4-лѣтнимъ курсомъ, а въ теченіе 1911 г. преобразовано еще не менѣе 162 школъ *). И не только земскія школы, но и пер.приходскія школы постепенно стали переходить отъ трехлѣтняго къ четырехлѣтнему курсу обученія.

По свѣдѣніямъ инспекторовъ народныхъ училищъ и уѣздныхъ епархіальныхъ наблюдателей къ 1 января 1912 г. перешло къ 4-лѣтнему курсу обученія слѣдующее количество школъ:

У Ѣ З Д Ы.	Земскія школы.			Ц.-приходскія 1 кл. школы.		
	Всего школъ.	Изъ нихъ съ 4-лѣтн. курсомъ.	%	Всего школъ.	Изъ нихъ съ 4-лѣтн. курсомъ.	%
Воронежскій	118	Съ трехгодичнымъ курсомъ остались только учил. одноклассныя.		46	18	39
Бирюченскій	81	81	100	68	15	22
Бобровскій	141	25	18	70	6	9
Богучарскій	89	89	100	118	49	41
Валуйскій	142	142	100	56	11	20
Задонскій	38	—	0	48	13	27
Землянскій	79	—	0	58	1	2
Коротоякскій	61	3	5	73	7	10
Нижнедѣвицкій	64	1	2	51	13	25
Новохоперскій	66	25	38	64	12	19
Острогожскій	156	96	62	83	во всѣхъ 2-хъ и болѣе комплектныхъ школахъ.	
Павловскій	85	38	45	37	6	16
По губерніи	1120	—		772	—	

*) Точныхъ цифръ о числѣ школъ съ 4-лѣтнимъ курсомъ по Воронежскому уѣзду въ 1911 г. не имѣется и поэтому можетъ быть принято лишь то количество, которое существовало въ предыдущемъ году, т. е. 81. Вслѣдствіе этого цифра 162 является лишь приблизительною.

Къ 4-лѣтнему курсу обученія въ земскихъ школахъ совершенно не переходили только Задонское и Землянское уѣздныя земства; Бирюченское, Валуйское, Богучарское и отчасти Воронежское земства сдѣлали рѣшительный переходъ къ 4-лѣтнему курсу; остальные уѣздныя земства находятся еще въ стадіи перехода. Что касается ц.-приходскихъ школъ, то переходъ къ 4-лѣтнему курсу епархіальнымъ вѣдомствомъ предпринять во всѣхъ уѣздахъ, но ни въ одномъ уѣздѣ нѣтъ даже половины училищъ, перешедшихъ къ 4-лѣтнему курсу.

Относительно ц.-приходскихъ школъ въ распоряженіи губернской управы нѣтъ свѣдѣній, въ чемъ отразился переходъ къ 4-лѣтнему курсу—въ углубленіи ли познаній учащихся въ предѣлахъ прежнихъ программъ или въ расширеніи программъ ц.-приходскихъ школъ. Относительно же земскихъ школъ инспекторами народныхъ училищъ сообщено слѣдующее. По Воронежскому уѣзду—расширена программа объяснительнаго чтенія по исторіи, географіи и естествовѣдѣнію. По Бирюченскому уѣзду—вопросъ о расширеніи программы имѣетъ быть обсужденъ въ ближайшемъ засѣданіи училищнаго совѣта. По Бобровскому уѣзду программа преподаванія въ школахъ съ 4-лѣтнимъ курсомъ осталась та же, что и въ предшествовавшемъ году, т. е. въ ариѳметикѣ добавлено знакомство съ простыми и десятичными дробями, увеличено преподаваніе русскаго языка и вновь введено преподаваніе исторіи и географіи. По Богучарскому уѣзду—по ариѳметикѣ введенъ курсъ десятичныхъ дробей, по геометріи знакомство съ съемкой плановъ, по естествовѣдѣнію—сообщеніе свѣдѣній объ окружающей природѣ и различныхъ физическихъ явленіяхъ. По Валуйскому уѣзду—программа расширена введеніемъ краткаго курса исторіи и географіи, добавленіемъ въ ариѳметикѣ элементарнаго курса простыхъ и десятичныхъ дробей и введеніемъ измѣренія площадей прямолинейныхъ фигуръ. По Коротоякскому уѣзду расширена программа по русскому языку (сочиненія), ариѳметикѣ (до десятичныхъ дробей), исторіи и географіи. По Новохоперскому уѣзду программа расширена добавленіемъ географіи и русской исторіи, а по ариѳметикѣ—простыхъ дробей. По Острогожскому уѣзду программа расширена по всѣмъ предметамъ, но окончательно не выработана; новыхъ предметовъ не введено. По Павловскому уѣзду программа расширена по русскому языку и ариѳметикѣ.

О результатахъ введенія 4-лѣтняго курса обученія въ отчетѣ Новохоперскаго уѣзднаго училищнаго совѣта, представленномъ очередному уѣздному земскому собранію сессіи 1911 г. говорится слѣдующее: „преимущество послѣдняго (т. е. 4-лѣтняго курса) передъ 3-лѣтнимъ курсомъ громадны во всѣхъ

отношеніяхъ: замѣчено на выпускныхъ испытаніяхъ, что дѣти въ школахъ съ четырехлѣтнимъ курсомъ обученія были болѣе развиты, устные отвѣты давали толковыя, вполнѣ сознательныя, письменныя работы исполняли лучше учениковъ съ трехлѣтнимъ курсомъ и, сверхъ того, были пройдены: дробн простыя и десятичныя, русская исторія, общія свѣдѣнія по всеобщей географіи и затѣмъ географіи Россіи“.

По другимъ уѣздамъ подобныхъ приведеннымъ свѣдѣніямъ, къ сожалѣнію, нѣтъ, но можно предполагать, что результаты перехода къ 4-лѣтнему курсу были вездѣ благопріятны.

Такимъ образомъ, широкая помощь со стороны государственнаго казначейства, оказанная земствамъ въ дѣлѣ развитія народнаго образованія, дала возможность уѣзднымъ земствамъ не только усилить свою дѣятельность, по увеличенію числа школъ въ уѣздахъ, но и направить свое вниманіе на улучшеніе качественной стороны преподаванія въ начальныхъ школахъ.

II. Учащіеся.

Къ 1 января 1912 года во всѣхъ начальныхъ школахъ Воронежской губерніи состояло слѣдующее количество учащихся:

въ Воронежскомъ у.	14029	мал. и 6143 дѣв.,	всего 20172	уч.
„ Бирюченскомъ „	8687	„ „ 3450 „	„ „ 12137 „	„
„ Бобровскомъ „	16889	„ „ 5935 „	„ „ 22824 „	„
„ Богучарскомъ „	13892	„ „ 4680 „	„ „ 18572 „	„
„ Валуйскомъ „	8924	„ „ 3729 „	„ „ 12653 „	„
„ Задонскомъ „	5614	„ „ 1785 „	„ „ 7399 „	„
„ Землянскомъ „	9827	„ „ 2902 „	„ „ 12729 „	„
„ Коротоякскомъ „	7269	„ „ 2116 „	„ „ 9385 „	„
„ Нижнедѣвѣик. „	6440	„ „ 1707 „	„ „ 8147 „	„
„ Новохоперск.	2	„ „ 2 „	„ „ 14190 „	„
„ Острогожскомъ „	15116	„ „ 6414 „	„ „ 21530 „	„
„ Павловскомъ „	8349	„ „ 3042 „	„ „ 11391 „	„

По 11 уѣздамъ (кромѣ Новохопер.) 115036 „ 41903 „ „ „ 156939 „

По губерніи всего обою пола..... 171129 уч.

Цифры о числѣ учащихся въ начальныхъ школахъ будутъ понятнѣе и дадутъ болѣе ясное представленіе о степени грамотности подростоваго поколѣнія, если мы сопоставимъ число учащихся съ количествомъ дѣтей школьнаго возраста. Точныхъ цифръ ни о количествѣ населенія, ни о количествѣ дѣтей школьнаго возраста въ распоряженіи управы нѣтъ, но для выясненія относительныхъ величинъ въ сущности и не нужны точныя цифры; достаточно будетъ, если сопоставленіе будетъ сдѣлано хотя бы съ приблизительно вѣрными величинами. Санитарнымъ отдѣленіемъ управы ежегодно вычисляется населеніе губерніи и данныя эти вполне достаточны для того, чтобы, исходя изъ нихъ, вычислить количество дѣтей школьнаго возраста. Количество послѣднихъ для простоты вычисленій мы примемъ равнымъ 10% наличнаго населенія (этотъ же % принимался нѣкоторыми уѣздными земствами и при составленіи школьныхъ сѣтей) и, сравнивая ихъ съ числомъ учащихся, коэффициентъ грамотности дѣтей школьнаго возраста по уѣздамъ получимъ въ такомъ видѣ: по Острогжскому уѣзду 58, Воронежскому 56, Павловскому 54, Бобровскому 59, Валуйскому 50, Новохоперскому 53, Землянскому 47, Богучарскому 45, Задонскому 44, Бирюченскому 45, Корочанскому 44 и Нижнедѣвицкому 35, а вообще по губерніи 50, т. е. половина дѣтей школьнаго возраста въ концѣ 1911 года была внѣ начальныхъ школъ, а въ Нижнедѣвицкомъ уѣздѣ въ школахъ было немного больше одной трети дѣтей школьнаго возраста. Такой огромный процентъ дѣтей находящихся внѣ школы показываетъ, какъ Воронежская губернія еще далека отъ того времени, когда грамотность будетъ являться непремѣннымъ достоинствомъ каждаго.

Однако, нельзя сказать, что огромный % остающихся внѣ школы дѣтей школьнаго возраста зависитъ исключительно отъ недостатка школъ: населеніе еще до сихъ поръ не вполне прониклось сознаніемъ необходимости грамотности для женщинъ въ такой же степени, какъ и для мужчинъ, а поэтому среди учащихся въ начальныхъ школахъ мы видимъ только 26,7% дѣвочекъ, хотя отношеніе между полами (между мальчиками и дѣвочками въ школьномъ возрастѣ) почти одинаковое¹⁾. Неравенство въ половомъ составѣ учащихся въ начальной школѣ говоритъ зато, что значительный % дѣвочекъ остается внѣ школы не столько изъ за недостаточнаго количества школъ, сколько изъ за соображеній родителей о ненужности грамоты для женщинъ. Между тѣмъ неодинаковое отношеніе населенія къ грамотности мальчиковъ и дѣвочекъ нѣсколько затушевываетъ истинную картину того, насколько запросы населенія на

¹⁾ По даннымъ всеобщей переписи 1897 г. на 217 лицъ муж. пола въ возрастѣ отъ 10 до 19 лѣтъ приходилось 212 лицъ жен. пола.

Уже судя по одному количеству школ той или иной категории, можно было ожидать, что главный контингент учащихся составляют ученики земских школ; и действительно, в земских школах обучается 61,5% всех учеников начальных школ; ц. приходские школы поглощают 30,3% учащихся, а на долю прочих школ остается всего 8,2%.

Отношение между школами было несколько иное: земские школы составляли 54%, ц. приходские—38% и прочия—8% общего количества школ. Разница в отношениях происходит потому, что плотность школьного населения в школах различных типов неодинакова: в земских школах на 1 школу в среднем по губернии приходится 94 ученика, а в ц. приходских—466 уч.

Неодинаков состав учащихся в различных типах школ и в половом отношении: в земских школах девочки составляют 22% общего числа учащихся, в ц. приходских—36%. Хотя, как видно из вышеприведенной таблицы, число учащихся в церковных школах как абсолютно, так и относительно гораздо меньше, чем в земских школах, тем не менее все же церковные школы предоставляют грамотность значительному числу детей. В Воронежском уезде, напр., из 100 детей, учившихся в 1911 г. в земских и ц. приходских школах, в ц. приходских учились 20, в Бирюченском 37, Вобровском 20, Богучарском 49, Валуйском 26, Задонском 45, Землянском 41, Коротоякском 44, Нижнедвинском 38, Новохоперском 22, Острогожском 29 и Павловском 24.

Прочие школы предоставляют грамотность сравнительно небольшому числу детей, а поэтому, при отсутствии ц. приходских школ, некоторым уездным земствам, как, напр., Богучарскому, Задонскому, Коротоякскому, пришлось бы почти вдвое увеличить число земских школ, чтобы достичь даже того % грамотности детей, какой наблюдается в настоящее время.

Запросы населения на предоставление детям первоначальной грамотности с каждым годом возрастает все сильнее: к 1 января 1909 г. во всех начальных школах губернии обучалось 148749 детей об. пола, к 1 января 1910 г. — 149682, к 1 января 1911 г. — 160788 и к 1 января 1912 г. число учащихся достигло 171129 человек. Возрастание числа учащихся особенно сильно сказалось за последние 2 года: в те-

Б чрн

ченіе 1910 г. число учащихся увеличилось на 11106 уч. въ теченіе 1911 г — на 10341, тогда какъ въ теченіе предшествующаго этимъ годамъ 1909 года увеличеніе выразилось всего въ 933 учащихся. Такое неравномѣрное возрастаніе числа учащихся объясняется усиленнымъ ростомъ числа земскихъ школъ, начиная съ 1909 года. Очевидно, запросы населенія на грамотность были и раньше значительны, но не проявлялись въ числѣ учащихся потому, что всѣ школы были переполнены.

По категоріямъ школъ возрастаніе учащихся въ теченіе 1911 года выразилось такимъ образомъ: въ земскихъ школахъ число учащихся увеличилось на 8,1%, въ городскихъ приходскихъ училищахъ — на 6,6%, въ министерскихъ и прочихъ свѣтскихъ школахъ — на 14%; въ церковно-приходскихъ однокл. — на 0,3%, въ двухкл. ц.-приходскихъ — на 12,6%, второклассныхъ — на 1,9%, а въ школахъ грамоты число учащихся сократилось на 24,2%.

Хотя возрастаніе числа учащихся происходитъ вслѣдствіе пріема въ начальныя школы новыхъ учениковъ, но приведенныя выше цифры увеличенія числа учащихся въ начальныхъ школахъ за весь отчетный годъ не являются показателемъ того, что это количество только и было вновь принято въ школы въ теченіе года. За этотъ періодъ происходила и нормальная убыль учащихся вслѣдствіе окончанія ими курса и убыль случайная, происходившая въ довольно значительныхъ размѣрахъ. Выше приведенный приростъ учащихся за годъ являлся уже результатомъ сложения вновь принятыхъ и вычитанія выбывшихъ учениковъ изъ общаго числа, состоявшихъ на 1 января отчетнаго года. Дѣйствительное же движеніе учащихся въ начальныхъ школахъ въ теченіе 1911 года по свѣдѣніямъ инспекторовъ народныхъ училищъ и епархіальныхъ наблюдателей происходило въ такомъ видѣ:

В год

Категорія школь.	Состояло къ 1 января 1911 года.			Въ теченіе 1911 года.						Окончило курсъ.			Состоятъ къ 1 января 1912 года.		
				Вновь принято.			Выбыло.								
	мальч.	дѣвоч.	всего.	мальч.	дѣвоч.	всего.	мальч.	дѣвоч.	всего.	мальч.	дѣвоч.	всего.	мальч.	дѣвоч.	всего.
<i>Вѣдство Министерства Народнаго Просвѣщенія:</i>															
Земскія школы . . .	76526	20825	97351	33503	11583	45086	20951	8149	29100	6830	1279	8109	82248	22980	105228
Городскія приход.	3159	1858	5017	1299	786	2085	595	354	949	530	272	802	3333	2018	5351
Мини- / однокл.	549	30	579	199	10	209	152	11	163	42	4	46	554	25	579
стерскія. / двухкл.	3240	704	3944	1337	430	1767	575	153	728	324	67	391	3678	914	4592
Желѣзно- / однокл.	144	99	243	66	60	126	24	21	45	30	13	43	156	12	281
дорожн. / двухкл.	418	245	663	132	97	229	51	40	91	32	31	63	467	271	738
Частныя школы и другихъ вѣдомствъ . . .	536	454	990	384	234	618	304	134	438	10	18	28	606	536	1142
Итого	84572	24215	108787	36920	13200	50120	22632	8862	31514	7798	1684	9482	91012	26869	117911
<i>Вѣдомства Православнаго Исповѣданія:</i>															
Церков.- / однокл.	32014	17336	49350	—	—	12821	—	—	7259	2803	1328	4131	—	—	50781
приход. / двухкл.	424	519	943	276	106	382	33	86	119	58	86	144	609	453	1062
Второклассныя . . .	306	—	306	86	—	86	14	—	14	66	—	66	312	—	312
Школы грамоты . . .	1012	390	1402	—	—	402	—	—	644	79	18	97	—	—	1063
Итого	37756	18245	52001	—	—	13691	—	—	8036	3006	1432	4438	—	—	53218
Всего . . .	118328	42460	160788	—	—	63811	—	—	39550	10804	3116	13920	—	—	171129

Прежде всего нельзя не отмѣтить колоссальнаго приѣма новыхъ учениковъ въ земскія школы: на 97351 учащихся, состоявшихъ на 1 января 1911 года, вновь принято 45086 уч., или 46,3%. Получается впечатлѣніе, что во всѣхъ земскихъ школахъ существуетъ трехлѣтній курсъ, и школьная смѣна учениковъ происходитъ нормально: одна треть ежегодно принимается вновь, а одна треть выбываетъ за окончаніемъ курса. Въ дѣйствительности дѣло обстоитъ не такъ: число окончившихъ курсъ въ земскихъ школахъ въ 1911 г. было равно 8,3%, а 30% наличнаго состава учениковъ выбыло изъ школь, не ожидая окончанія курса.

Въ остальныхъ свѣтскихъ неземскихъ школахъ вновь принято 44% выбыло 21,1% и окончили курсъ—12,0%; въ церковныхъ школахъ вновь принятые составляютъ 39,6%, выбывшіе—24,6% и окончившіе курсъ—8,6%. Существуетъ какая то причина, заставляющая учениковъ земской школы усиленно покидать ее раньше окончанія курса, чѣмъ учениковъ другихъ начальныхъ школъ. Отчасти такою причиною является, вѣроятно, усиленное открытіе новыхъ земскихъ школъ: во вновь открытыя школы поступаютъ не только совершенно неграмотные, но и учившіеся въ другихъ школахъ, если новая школа является для учащагося болѣе близкою къ дому, чѣмъ прежняя, а такой переходъ увеличиваетъ кадры вновь поступившихъ и выбывшихъ учениковъ.

Принято сравнивать успѣхи той или иной школы по количеству оканчивающихъ въ нихъ курсъ. И этотъ способъ имѣть нѣкоторую цѣнность, когда онъ проводится по отношенію къ школамъ, находящимся въ однѣхъ и тѣхъ же условіяхъ и имѣющимъ одинаковую программу. Для сравненія же успѣховъ земскихъ школъ съ школами церковными такая мѣрка непригодна уже потому, что программы этихъ школъ различны. Кромѣ того и % выбывшихъ изъ церковныхъ школъ раньше окончанія курса вдвое ниже, чѣмъ въ земскихъ, а вѣдь при сокращеніи числа выбывающихъ изъ школъ и отношеніе числа оканчивающихъ курсъ къ общему числу учащихся измѣняется. Да и помимо приведенныхъ соображеній сравненіе успѣховъ школъ по количеству оканчивающихъ въ нихъ курсъ нуждается въ оговоркѣ, чтобы экзаменаціонныя требованія во всѣхъ школахъ предъявлялись одинаковыя; между тѣмъ это условіе къ начальнымъ школамъ не примѣнимо; такъ какъ никакихъ инструкцій для производства экзаменовъ въ начальныхъ школахъ не существуетъ. Едва ли по этому можно дѣлать какіе либо выводы изъ того, что % окончившихъ курсъ въ земскихъ школахъ въ 1911 г. составлялъ 8,3% всѣхъ учащихся, а въ церковныхъ—8,6%.

Движеніе учащихся въ земскихъ школахъ по уѣздамъ было таково:

У в з Д ы.	Состояло къ 1-му января 1911 года.				Въ теченіи 1911 года:				Окончало курсъ.				Состоятъ къ 1-му января 1912 года.					
	Матр.		В с е р о.		Матр.		В с е р о.		Матр.		В с е р о.		Матр.		В с е р о.			
	Дѣт.	В с е р о.	Дѣт.	В с е р о.	Дѣт.	В с е р о.	Дѣт.	В с е р о.	Дѣт.	В с е р о.	Дѣт.	В с е р о.	Дѣт.	В с е р о.	Дѣт.	В с е р о.		
Воронежскій.....	9090	2735	11825	3783	1720	5503	2128	3218	3646	800	8.8	115	4.2	915	7.7	9645	3122	12767
Вироческій.....	4970	1639	6609	2415	950	3395	1511	1995	2209	402	8.1	97	5.9	499	7.6	5499	1797	7296
Бобринскій.....	11267	2989	14256	5189	1831	7070	2611	1071	3682	1271	11.3	320	10.7	1591	11.2	12574	3479	16053
Болухарскій.....	7070	1329	8399	3316	725	4041	2592	710	3392	199	2.8	28	2.1	227	2.7	7395	1316	8911
Валуцкій.....	6763	2256	9019	2124	934	3058	2002	731	2733	321	4.7	82	3.6	403	4.5	6564	2377	8941
Задонскій.....	2431	628	3059	1232	227	1439	507	142	649	257	10.6	41	6.5	298	9.7	2899	672	3571
Землянкскій.....	5406	1427	6833	1488	242	1734	546	89	635	589	10.9	116	8.1	705	10.3	5759	1464	7223
Королевскій.....	3905	811	4715	1838	518	2356	1311	406	1717	408	10.4	38	4.7	446	9.5	4027	885	4912
Нижнедѣвчскій.....	3653	788	4446	2073	569	2642	1254	431	1685	366	10.0	67	8.5	433	9.7	4111	889	4970
Новохоперскій.....	5615	1431	7046	3175	1082	4257	1943	774	2687	359	10.0	100	6.9	659	9.3	6288	1689	7977
Острогожскій.....	9990	3549	13539	4141	1997	6138	2531	1459	4010	925	9.3	201	5.7	1126	8.3	10655	3886	14541
Павловскій.....	6358	1233	7581	2699	739	3437	1692	453	2145	733	11.5	74	6.1	807	10.6	6632	1434	8066
По губернии.....	76526	20825	97331	33503	11583	45056	20931	8149	29100	6830	8.9	1279	6.1	8109	8.3	82248	22980	103228

Болѣе или менѣе рѣзкія отступленія отъ погубернскихъ среднихъ замѣчаются только въ Валуйскомъ, Землянскомъ и Богучарскомъ уѣздахъ. Въ Валуйскомъ уѣздѣ обращаетъ на себя вниманіе пониженный пріемъ новыхъ учениковъ: тогда какъ въ среднемъ по губерніи отношеніе вновь принятыхъ къ состоявшимъ на 1 января 1911 г. равняется 46,3%, въ Валуйскомъ уѣздѣ оно равно 33,9%. Въ Землянскомъ уѣздѣ отношеніе это еще ниже всего 25,3%, хотя по количеству вновь открытыхъ въ 1911 г. школъ оба эти уѣзда являются лучшими въ губерніи. Очевидно, вновь открытыя школы въ этихъ уѣздахъ послужили, главнымъ образомъ, для разрѣженія учащихся въ существовавшихъ ранѣе школахъ, а не исключительно для удовлетворенія потребности въ грамотности для тѣхъ, кто раньше не имѣлъ возможности поступить въ школу изъ за недостатка въ нихъ свободныхъ мѣстъ.

Землянскій же уѣздъ выдѣляется и по сравнительно небольшому % выбывшихъ изъ земскихъ школъ: въ среднемъ по губерніи выбыло 30%, а въ Землянскомъ уѣздѣ всего 9,3%.

Въ Валуйскомъ уѣздѣ % выбывшихъ близокъ къ средней погубернской, но % окончившихъ курсъ ниже: въ среднемъ по губерніи окончившіе курсъ въ 1911 г. составляли 8,3% общаго количества учащихся, состоявшихъ на 1 января 1911 г., въ Валуйскомъ же уѣздѣ окончило курсъ всего 4,4%.

Еще ниже % окончившихъ курсъ въ Богучарскомъ уѣздѣ— всего 2,7%. Нѣкоторое объясненіе этому явленію можно видѣть въ томъ, что, благодаря переходу за послѣдніе годы отъ 3-лѣтняго курса къ 4-лѣтнему, большая часть учащихся въ земскихъ школахъ этихъ уѣздовъ не успѣла еще пройти всей программы измѣненнаго курса.

Въ другихъ уѣздахъ окончившіе курсъ въ земскихъ школахъ составляли отъ 7,5% до 11,2%.

Отношеніе окончившихъ курсъ въ земскихъ школахъ къ общему числу учащихся въ зависимости отъ полового состава учащихся въ 1911 году было таково:

По губернии

Валуйскій 4,4
Осдобинскій 7,5
Новооситинскій 7,5
Никитинскій 7,5
Тобольскій 7,5
Землянскій 9,3
Зеленогорскій 7,5
Валуйскій 4,4
Богучарскій 2,7
Рославльскій 7,5
Рославльскій 7,5

А. Р. У. П.

У ъ з д ъ .	Изъ 1000 учащихся окончи- ло курсъ:		
	Мальч.	Дѣвоч.	Обоего пола.
Воронежскій	88	42	77
Бирюченскій	81	59	76
Бобровскій	113	107	112
Богучарскій	28	21	27
Валуискій	47	36	45
Задонскій	106	65	97
Землянскій	109	81	103
Коротоякскій	104	47	95
Нижнедѣвицкій	100	85	97
Новохоперскій	100	69	93
Острогожскій	93	57	83
Павловскій	115	61	106
<hr/>			
По губерніи	89	61	83

Если бы допустить, что % окончившихъ курсъ въ земскихъ школахъ зависятъ исключительно отъ лучшей или худшей постановки школьнаго дѣла, то оказалось бы, что школы лучше всего поставлены въ Бобровскомъ уѣздѣ, затѣмъ въ Павловскомъ и Землянскомъ и въ наиболѣе худшемъ положеніи оказались бы школы Валуйскаго и Богучарскаго уѣздовъ. Несомнѣнно, такое заключеніе было бы неправильно: число окончившихъ курсъ зависитъ отъ разнообразныхъ причинъ и едва ли кто будетъ утверждать, что % окончившихъ курсъ свидѣтельствуетъ о степени педагогическихъ способностей учителей того или другого уѣзда. Если бы это было такъ, то нельзя было бы найти объясненія тому, что въ Павловскомъ уѣздѣ % окончившихъ курсъ мальчиковъ вообще большой, % же дѣвочекъ, окончившихъ курсъ, значительно ниже, чѣмъ въ Нижнедѣвицкомъ уѣздѣ, который уступаетъ Павловскому по % окончившихъ курсъ мальчиковъ. Очевидно, причины повы-

шенія или пониженія $\%$ окончившихъ курсъ въ земскихъ школахъ кроется въ чемъ то другомъ. Не давая объясненія, почему происходитъ это явленіе, нельзя не обратить вниманія на значительную величину $\%$ окончившихъ курсъ въ земскихъ школахъ Бобровскаго уѣзда не только мальчиковъ, но и дѣвочекъ: въ среднемъ по губерніи изъ 1000 учащихся дѣвочекъ окончили курсъ въ 1911 г. 61 дѣвочка, а въ Бобровскомъ уѣздѣ 107. Великъ $\%$ окончившихъ курсъ дѣвочекъ и въ Нижнедѣвицкомъ уѣздѣ ($8,5\%$) и въ Землянскомъ ($8,1\%$), и, наоборотъ, низокъ въ уѣздахъ: Богучарскомъ ($2,1\%$), Валуйскомъ ($3,6\%$), Воронежскомъ ($4,2\%$) и Коротоякскомъ ($4,7\%$).

Въ церковныхъ школахъ колебанія въ количествѣ вновь принятыхъ и выбывшихъ учениковъ значительно шире, чѣмъ въ земскихъ школахъ, а именно:

У ъ З Д Ы.	Состояло къ 1 января 1911 г.			Въ теченіе 1911 года.						Окончило курсъ.			Состоитъ къ 1 января 1912 года.		
	Мальч.	Дѣвоч.	Об. пола.	Вновь принято.			Выбыло.			Мальч.	Дѣвоч.	Об. пола.	Мальч.	Дѣвоч.	Об. пола.
				Мальч.	Дѣвоч.	Об. пола.	Мальч.	Дѣвоч.	Об. пола.						
1. Воронеж.	1672	1219	2891	524	465	989	354	215	569	182	148	330	1660	1321	2981
2. Вирьченскій.	2949	1479	4428	369	294	663	324	200	524	305	111	416	2689	1462	4151
3. Бобровскій.	2070	1574	3644	445	289	734	20	8	28	264	164	428	2231	1691	3922
4. Богучарскій.	5365	2910	8275	2158	1145	3303	1970	847	2817	309	149	458	5244	3059	8303
5. Валуйскій.	2009	1279	3288	415	185	600	419	162	571	83	59	142	1922	1253	3175
6. Задонскій.	1947	898	2845	905	523	1428	667	48	1105	166	66	232	2019	917	2936
7. Землянскій.	2914	1109	4023	1100	290	1390	100	90	190	247	83	330	3667	1226	4893
8. Коротоякск.	2900	1066	3966	414	172	586	128	168	291	376	91	467	2813	1039	3854
9. Нижнедѣвиц.	3323	742	4065	385	110	495	38	78	386	179	44	223	2221	730	2951
10. Новохопер.	2885	1511	4396	—	—	1944	—	—	653	262	95	357	—	—	5330
11. Острогожск.	3880	2162	6042	253	138	391	100	85	185	363	165	528	3670	1990	5660
12. Павловскій.	1100	1447	2547	—	—	298	—	—	—	67	153	220	1200	1465	2665
Итого	32014	17330	49344	—	—	1282	—	—	7259	2803	1828	4131	—	—	5078
				по 10 уѣздамъ			по 10 уѣздамъ			по 10 уѣздамъ					
				8968	3611	10579	4285	2221	6606	2938	1613	4545			

Вновь принятые въ ц.-приходскія школы въ Воронежскомъ уѣздѣ составляютъ 34% состоявшихъ на 1 января 1911 г., въ Бирюченскомъ 15%, Бобровскомъ 20%, Землянскомъ 34%, а Задонскомъ—50%, хотя число ц.-приходскихъ школъ въ этихъ уѣздахъ въ теченіе года никакимъ измѣненіемъ не подверглось; въ Острогожскомъ уѣздѣ въ теченіе года 1 школа открыта вновь, 7 закрыто, а отношеніе вновь принятыхъ составляетъ 6%; въ Нижнедѣвицкомъ, Новохоперскомъ и Павловскомъ уѣздѣ открыто по 1 новой школѣ въ каждомъ уѣздѣ, а вновь принятые составляли 16%, 44% и 12%; въ Валуйскомъ закрыто 3 школы, а вновь принятые составляютъ 18%; въ Богучарскомъ вновь открыто 2 школы, а вновь принятые составляютъ 40%.

Такия же рѣзкія колебанія по уѣздамъ замѣчаются и по отношенію выбывшихъ въ теченіе года; въ Воронежскомъ уѣздѣ выбывшіе составляли 20%, Бирюченскомъ—12%, Бобровскомъ—0,8%, Богучарскомъ—34%, Валуйскомъ—17%, Задонскомъ—39%, Землянскомъ—4%, Коротоякскомъ—6%, Нижнедѣвицкомъ—12%, Новохоперскомъ—15% и Острогожскомъ—3%.

Возможно, что на движеніе учащихся и въ церковныхъ школахъ оказали вліяніе вновь открытыя земскія школы, способствуя переходу учащихся изъ церковныхъ школъ въ земскія, но во всякомъ случаѣ на такія рѣзкія колебанія по уѣздамъ болѣе существенное вліяніе оказывала какая то иная причина, ибо колебанія учащихся не совпадаютъ съ колебаніями по уѣздамъ числа вновь открытыхъ школъ.

Нѣкоторый свѣтъ на это явленіе могли бы пролить свѣдѣнія о количествѣ выбывшихъ изъ начальныхъ школъ по отдѣленіямъ, но такихъ свѣдѣній, къ сожалѣнію, въ распоряженіи управы нѣтъ и даже распределеніе учащихся по отдѣленіямъ сообщены только по земскимъ школамъ. Инспекторами народныхъ училищъ распределеніе учащихся по отдѣленіямъ указано отдѣльно по земскимъ школамъ съ 3-лѣтнимъ курсомъ и съ 4-лѣтнимъ курсомъ и хотя сообщенныя свѣдѣнія не охватываютъ всѣхъ земскихъ школъ, но относятся къ очень большому числу таковыхъ и вполне пригодны для вывода относительныхъ величинъ.

1911 г. Окажутся, въ теченіе года, въ школахъ, въ которыхъ были представлены только 74% учащихся, а въ школахъ, въ которыхъ представлены только 3%, учащихся, въ школахъ въ теченіе года, а 67%

Число учившихся въ 1911 г. въ различныхъ отдѣленіяхъ указано слѣдующее:

У ѣ з д ы .	Въ I отдѣленіи.			Во II отдѣленіи.			Въ III отдѣленіи.			Въ IV отдѣленіи.			И Т О Г О .			
	Число школь.			Число школь.			Число школь.			Число школь.			Число школь.			
	Мальчик.	Дѣвочек.	Всего.	Мальчик.	Дѣвочек.	Всего.	Мальчик.	Дѣвочек.	Всего.	Мальчик.	Дѣвочек.	Всего.	Мальчик.	Дѣвочек.	Всего.	
<i>Въ школахъ съ 3 лѣтнимъ курсомъ:</i>																
Вирюченскій . . .	81	2676	829	3505	2057	646	2703	757	317	1074	9	5	14	5499	1797	7296
Бобровскій . . .	127	6708	1028	7736	3783	894	4677	1830	305	2195	—	—	—	12321	2227	14548
Задонскій . . .	36	1117	352	1469	631	166	797	400	63	463	—	—	—	2148	581	2729
Землянскій . . .	72	2663	802	3465	1676	371	2047	890	169	1059	—	—	—	5229	1342	6571
Нижнедѣвнич.	65	2228	542	2770	1336	220	1556	655	95	750	—	—	—	4219	857	5076
Новохоперск.	60	2655	951	3609	1977	491	2468	1013	150	1163	—	—	—	5645	1595	7240
Острогожскій	52	909	381	1290	549	148	697	256	58	314	—	—	—	1714	557	2301
Павловскій . . .	41	1299	379	1678	922	189	1111	500	74	574	—	—	—	2721	642	3363
Итого	537	20255	5267	25522	12931	3125	16056	6301	1231	7532	9	5	14	39496	9628	49124
<i>Въ школахъ съ 4 лѣтнимъ курсомъ:</i>																
Бобровскій . . .	15	800	145	945	350	88	438	236	68	304	173	34	207	1535	359	1894
Вогучарскій . . .	89	3295	752	4047	2571	396	2967	1224	126	1350	505	42	547	7595	1316	8911
Валуйскій . . .	142	2178	1085	3263	2679	891	3570	1276	320	1596	632	172	804	6765	2468	9233
Нижнедѣвнич.	1	—	40	40	—	36	36	—	28	28	—	16	16	—	120	120
Новохоперск.	6	289	42	331	198	28	226	99	21	120	57	3	60	643	94	737
Острогожскій.	96	3227	1505	4732	2589	944	3533	1693	430	2123	925	225	1150	8434	3104	11538
Павловскій . . .	58	1726	432	2158	1237	260	1497	753	81	834	195	19	214	3911	792	4703
Итого	387	11515	4001	15516	9624	2643	12267	5231	1074	6355	2487	511	2998	28883	8253	37136
Воронежскій съ 3 л. 4 л. курсомъ	—	4198	1669	5867	2604	914	3518	1648	356	2004	810	132	942	9260	3071	12331

Въ школахъ съ 3-лѣтнимъ курсомъ обученія въ первомъ отдѣленіи находится 52% учащихся, во II—33% и въ III—15%, т. е. только во II отдѣленіи находится то именно число учащихся, которое должно бы находиться въ каждомъ отдѣленіи при нормальномъ распредѣленіи учащихся въ школахъ съ трехлѣтнимъ курсомъ. Если допустить, что % учащихся въ I отдѣленіи превышаетъ остальные вслѣдствіе усиленнаго наплыва новыхъ учениковъ, а въ III отдѣленіи учащихся меньше, чѣмъ во II-мъ потому, что въ годъ предшествовавшій поступленію въ школу учениковъ II отдѣленія, т. е. когда ученики III отдѣленія поступали въ I отдѣленіе, пріемъ въ школы былъ меньше, то должно быть соответствіе и съ общимъ числомъ учащихся за 3 послѣдніе года, т. е. если число учащихся къ 1 января 1911 года мы примемъ за 100, то къ 1 января 1910 г. количество учащихся должно бы составлять 63,5%, а къ 1 января 1909 г.—28,8% общаго количества учащихся на 1 января 1911 года.

Между тѣмъ учащіеся на 1 января 1910 г. составляли 92,1%, а учащіеся на 1 января 1909 г.—88,4% учащихся, состоявшихъ въ земскихъ школахъ на 1 января 1911 г. Очевидно, эти причины хотя и могли оказать вліяніе на неравномѣрность распредѣленія учащихся по отдѣленіямъ, но не очень значительное. Главная же причина неравномѣрности лежитъ во 1-хъ, въ оставленіи учениковъ на повторительный курсъ въ I или II отдѣленіи, а во 2-хъ въ уходѣ учениковъ изъ школы ранѣе достиженія ими третьяго отдѣленія. О количествѣ остающихся на повторительный курсъ управою свѣдѣнія не собирались, но въ отчетѣ инспектора народныхъ училищъ по Нижнедѣвицкому уѣзду, представленному Нижнедѣвицкому очередному земскому собранію сессіи 1911 г., имѣются указанія, что въ 1910 г. въ сельскихъ начальныхъ школахъ Нижнедѣвицкаго уѣзда въ I отдѣленіи оставлено на повторительный курсъ 13% числившихся въ этомъ отдѣленіи, во II отдѣленіи—13% и въ III-мъ—3%. Какъ видимъ, для получения выпускнаго свидѣтельства довольно большому проценту учащихся срокъ, на который рассчитанъ курсъ начальной школы, оказывается недостаточенъ и учащимся приходится засиживаться въ школѣ. Любопытныя данныя по этому поводу имѣются въ отчетѣ Вадуйской управы, представленномъ земскому собранію сессіи 1911 г. Оказывается, что изъ 639 учащихся, находившихся въ выпускномъ отдѣленіи начальныхъ школъ, къ экзамену были представлены только 71% (452 уч.), а выдержали экзаменъ—63% (403 уч.), при чемъ изъ представленныхъ къ экзамену только 3% оказались пробывшими въ школѣ 3 года, а 67%

пробыли 4 года, 25%—5 лѣтъ и 5%— даже 6 лѣтъ, да и по возрасту окончившіе курсъ оказались старше той нормы, которая принимается за школьный возрастъ, а именно: 42% оказались въ возрастѣ старше 12 лѣтъ (отъ 13 до 15 л.) Эти цифровыя данныя показываютъ, что программа земскихъ школъ вообще рассчитана на учениковъ не среднихъ, а выше среднихъ способностей и въ этомъ, вѣроятно, заключается причина выхода изъ школъ большого % учащихся раньше окончания курса. Родители, зная, что въ школѣ существуетъ 3-хъ или 4-лѣтній курсъ, оставляютъ своихъ дѣтей въ школѣ въ теченіе этого срока, не считаясь съ тѣмъ, успѣютъ ли онѣ пройти весь курсъ или часть его, а затѣмъ берутъ ихъ изъ школы для работъ по хозяйству. Вѣроятность такого вывода подтверждается и тѣмъ обстоятельствомъ, что въ школахъ съ 4-лѣтнимъ курсомъ обученія четвертыя отдѣленія не пустыютъ, а въ этихъ школахъ на III и IV-е отдѣленія приходится 25% учащихся вмѣсто 15%, находящихся въ III отдѣленіи школъ съ 3-лѣтнимъ курсомъ.

Если бы причиной выхода изъ школъ раньше окончания были по преимуществу хозяйственныя соображенія родителей (бѣдность, необходимость дѣтской работы въ хозяйствѣ), то слѣдовало бы ожидать, что и въ школахъ съ 4-лѣтнимъ курсомъ % дѣтей, остающихся послѣ II отдѣленія, останется тотъ же, что и въ школахъ съ 3-лѣтнимъ курсомъ.

Усиленный выходъ учащихся изъ земскихъ школъ раньше окончания курса даетъ школамъ нѣкоторую возможность производить приемъ новыхъ учениковъ въ довольно обширныхъ размѣрахъ и тѣмъ удовлетворить до нѣкоторой степени усиленный притокъ новыхъ учениковъ.

Вѣдь если бы въ земскихъ школахъ не было 29100 учащихся, выбывшихъ изъ школъ раньше окончанія курса, приблизительно на такое же количество долженъ бы былъ сократиться приемъ новыхъ учениковъ, ибо большинство школъ было переполнено и въ 1911 году, какъ въ предыдущемъ году.

О степени переполненія школъ можно судить по среднему количеству учениковъ, приходившемуся на 1 земскую школу къ 1 января 1911 г. и къ 1 января 1912 года.

Число учащихся въ земскихъ школахъ, приходившихся на 1 школу 1 января:

Размѣръ измѣненія за годъ: (+) увеличеніе, (-) уменьшеніе.

У д ъ д ы.

Уездъ	1911 г.	1912 г.	Измѣненіе
Воронежскій	109	108	(-) 1
Вироченскій	95	90	(-) 5
Бобровскій	112	114	(+) 2
Богучарскій	109	100	(-) 9
Валуйскій	73	63	(-) 10
Задонскій	85	94	(+) 9
Землянскій	102	91	(-) 11
Корогояевскій	86	81	(-) 5
Нижнедѣвнскій	79	77	(-) 2
Новохоперскій	128	121	(-) 7
Острогожскій	95	93	(-) 2
Павловскій	93	95	(+) 2

По губерніи 98 94 (-) 4

Въ среднемъ по губерніи число учащихся за годъ сократилось на 4 учащихся на 1 школу, въ отдѣльныхъ же уѣздахъ, какъ, напр., Бобровскомъ, Задонскомъ и Павловскомъ, произошло не сокращеніе, а увеличеніе числа учащихся. Если бы допустить, что всѣ школы остались при прежнемъ переполненіи, то онѣ могли бы вмѣстить только 4480 новыхъ учениковъ (4×1120), остальные же 24620 остались бы внѣ школы, если бы имъ не освободили мѣста случайно выбывшіе изъ школы.

Сокращеніе числа учащихся въ земскихъ школахъ явилось слѣдствіемъ открытія 122 новыхъ земскихъ школъ. Распредѣливъ общее число учащихся на число школъ, существовавшихъ къ 1 января 1912 г., мы и получили сокращеніе средняго числа учащихся на 1 школу. Въ дѣйствительности же учащіеся распредѣлились въ новыхъ школахъ не такъ, какъ въ ранѣе существовавшихъ. По свѣдѣніямъ уѣздныхъ земскихъ управъ, новыя школы вмѣстили 8294 учащихся, при чемъ въ среднемъ на 1 вновь открытую школу въ Воронежскомъ уѣздѣ пришлось 86 уч., въ Бирюченскомъ — 44, Бобровскомъ — 123, Валуйскомъ — 31, Задонскомъ — 65, Землянскомъ — 38, Коротоякскомъ — 34, Нижнедѣвицкомъ — 33, Новохоперскомъ — 61 и Павловскомъ — 78, т. е. во всѣхъ уѣздахъ, кромѣ Бобровскаго, на новую школу приходится въ среднемъ меньшее число учащихся, чѣмъ въ старыхъ школахъ. Если же исключить учащихся, размѣстившихся въ новыхъ школахъ, и новыя школы изъ общаго числа школъ и учащихся, то въ ранѣе существовавшихъ школахъ въ Воронежскомъ уѣздѣ получится не сокращеніе, а увеличеніе числа учащихся противъ предыдущаго года на 1 уч. (въ 1910 г. было 109, въ 1911 г. — 110), въ Бирюченскомъ увеличеніе выразится въ 4 уч. (въ 1910 г. 95, въ 1911 г. — 99) въ Задонскомъ — въ 13 чел. (1910 г. 85, 1911 г. — 98), въ Новохоперскомъ въ 5 уч. (1910 г. 128, 1911 г. — 133), въ Павловскомъ — на 3 уч. (1910 г. — 93, 1911 г. — 96), въ Нижнедѣвицкомъ на 3 уч. (въ 1910 г. 79, въ 1911 г. — 82 уч.), въ Бобровскомъ — на 1 уч. (въ 1910 г. было 112 уч., а въ 1911 г. — 113 уч.), а сокращеніе произойдетъ: въ Валуйскомъ уѣздѣ на 7 уч. (1910 г. 73, 1911 г. — 66), въ Землянскомъ на 2 уч. (1910 г. — 102, 1911 г. — 100) и въ Коротоякскомъ на 1 уч. (въ 1910 г. было 86 уч., въ 1911 г. — 85 уч.).

Такимъ образомъ, вновь открытыя школы, если и оказали влияніе на разрѣженіе числа учащихся въ прежнихъ школахъ, то не очень значительное. Если и были переходы учащихся изъ старыхъ школъ въ новыя (а такія переходы несомнѣнно были въ болѣе или менѣе значительномъ количествѣ), то вновь прибывшіе ученики съ избыткомъ заполнили открывшіеся вакансіи. Въ распоряженіи губернской управы нѣтъ свѣдѣній о числѣ отказовъ въ приемъ вновь желающимъ поступить въ школы, но, судя по нѣкоторымъ даннымъ, отказы были въ довольно большомъ числѣ. Изъ отчетовъ по народному образованію, представленныхъ управами уѣзднымъ земскимъ собраніямъ очередной сессіи 1911 года, видно, что въ Валуйскомъ уѣздѣ было отказано въ приемъ 1094 дѣтямъ, что по сравненію съ принятыми въ школы составляло 21%, въ Нижнедѣвицкомъ

уѣздъ отказано въ пріемѣ 576 дѣтямъ, въ Коротоякскомъ—500 дѣтямъ. Можно предполагать, что и въ другихъ уѣздахъ отказы были въ большомъ числѣ. Слѣдовательно, вновь открываемыя школы значительно не удовлетворяли запросовъ населенія на предоставленіе дѣтямъ грамотности.

Для того, чтобы удовлетворить возрастающіе запросы на грамотность для дѣтей, необходимо, чтобы ежегодно вновь открывалось такое количество школъ, которое вмѣщало бы весь ежегодный приростъ дѣтей школьнаго возраста и постепенно изъ года въ годъ принимало бы часть дѣтей, оставшихся теперь внѣ школъ, но достигшихъ школьнаго возраста.

(На сколько удовлетворяла этимъ условіямъ постановка начального народнаго образованія въ губерніи въ 1911 году, видно изъ слѣдующаго.)

УѢЗДЫ.	Приростъ учащихся въ 1911 году:		Приростъ дѣтей школьнаго возраста (по даннымъ за 1911 г.) ¹⁾	Избыток (+), недостаток (-) числа учащихся надъ приростомъ дѣтей школьнаго возраста:	
	во всѣхъ начальныхъ школахъ.	въ т. ч. въ земскихъ школахъ.		во всѣхъ школахъ.	въ земскихъ школахъ.
Воронежскій . . .	1570	942	675	(+)	895 (+) 267
Бирюченскій . . .	499	687	184	(+)	315 (+) 503
Бобровскій . . .	3127	1797	533	(+)	2594 (+) 1264
Богучарскій . . .	509	512	154	(+)	353 (+) 358
Валуйскій . . .	(-) 64	(-) 78	244	(-)	308 (-) 322
Задонскій . . .	727	512	323	(+)	404 (+) 189
Землянскій . . .	1504	390	516	(+)	988 (-) 126

¹⁾ Приростъ принятъ равнымъ 10% прироста всего населенія, вычисленнаго Санитар. Отдѣленіемъ Губернскаго Земства за 1911 годъ.

Коротоякскій.	78	193	206	(—)	128	(—)	113
Нижнедѣвц.	410	524	366	(+)	44	(+)	158
Новохоперск..	2069	911	442	(+)	1627	(+)	469
Острогожскій.(—)	772	1002	224	(—)	996	(+)	778
Павловскій...	629	485	115	(+)	514	(+)	370

По губерніи. 10286 7877 3982 (+) 6304 (+) 3895

Просматривая полученные ряды цифръ, мы найдемъ, что удовлетвореніе запросовъ на грамотность въ отчетномъ году шло не во всѣхъ уѣздахъ равномѣрно. Такъ, напр., Бобровскій уѣздъ предоставилъ возможность получать грамотность почти въ 5 разъ большому числу дѣтей, чѣмъ выразился годовой приростъ дѣтей школьнаго возраста, Павловскій въ 4½ раза, Новохоперскій—3½ раза, Богучарскій—въ 2 раза, Воронежскій, Бирюченскій, Землянскій—въ 1½ раза, Задонскій—въ 1¼ раза, а Валуйскій, Коротоякскій и Острогожскій уѣзды не только не увеличили числа учащихся хотя бы на ежегодный приростъ, а даже сократили количество учащихся. Это обстоятельство объясняется до извѣстной степени переходомъ многихъ земскихъ школъ отъ трехлѣтняго къ четырехлѣтнему курсу, а отчасти переходомъ нѣкотораго числа учащихся изъ прежнихъ школъ во вновь открытыя, а также несовпаденіемъ фактическаго прироста дѣтей школьнаго возраста за 1911 годъ съ средней теоретической цифрой, положенной въ основу школьной сѣти, и т. п.

Эти цифры касались дѣятельности всѣхъ вѣдомствъ, имѣющихъ начальныя школы. Что же касается дѣятельности уѣздныхъ земствъ, то въ 9 уѣздахъ оказался избытокъ учащихся надъ приростомъ дѣтей школьнаго возраста, въ Коротоякскомъ—незначительный недоборъ учащихся до прироста, въ Землянскомъ—недоборъ достигъ ¼ прироста, а въ Валуйскомъ—число учащихся въ теченіе года уменьшилось противъ предыдущаго года. Въ общемъ же по губерніи число учащихся въ земскихъ школахъ увеличилось вдвое противъ прироста дѣтей школьнаго возраста.

Ш. У ч а щ і е.

Для обучения 171129 дѣтей во всѣхъ начальныхъ школахъ Воронежской губернии въ 1911 году состоятъ преподавательскій персоналъ изъ 1035 учителей, 2660 учительницъ и 1934 законоучителей.

По школамъ учащiе распредѣлялись такимъ образомъ:

Число преподавателей:

Категорiи школь.	Законо- учителей.	Учите- лей.	Учитель- ницъ.	Всего.
<i>Вѣдомства Мин. Нар. Пр.</i>				
Земскія школы	1021	509	1776	3306
Городскія приходскія	38	32	77	147
Министер- скія: { одноклассныя	7	6	7	20
{ двухклассныя	26	50	33	109
Железно дорожныя: { одноклассныя	6	2	5	13
{ двухклассныя	4	8	4	16
Частныя школы и друг. вѣдомствъ	10	6	55	71
<hr/>				
Итого	1112	613	1957	3682
<i>Вѣдомства Пр. Исп.:</i>				
Церковно- приход- скія: { одноклассныя	777	362	672	1811
{ двухклассныя	8	13	15	36
Второклассныя	6	24	—	30
Школы грамоты	31	23	16	70
<hr/>				
Итого	822	422	703	1947
<hr/>				
Всего	1934	1035	2660	5629

Почти во всѣхъ школахъ, кромѣ земскихъ, на каждую школу имѣется особый законоучитель, а въ нѣкоторыхъ и два; въ земскихъ же школахъ на 1120 школъ имѣлось только 1021 законоучителя, т. е. 99 школъ обслуживались законоучителями,

занятыми въ другихъ школахъ. Среди учителей общеобразовательныхъ предметовъ преобладали учительницы, составлявшія по всемъ школамъ 72%, по земскимъ школамъ 78%, а по церковно-приходскимъ — 65%. Наибольшій процентъ учительницъ наблюдается въ земскихъ школахъ уже не первый годъ; за послѣдніе годы преобладаніе учительницъ въ земскихъ школахъ надъ учителями даже увеличивается: такъ, напр., въ 1908 г. учительницы въ земскихъ школахъ составляли 73,9%, въ 1909 г. — 75%, въ 1910 г. — 77%, а въ 1911 г. — 77,7%.

Предпочтеніе, оказываемое уѣздными земствами учительницамъ предъ учителями можно объяснить невозможностью привлечь мужской учительскій персоналъ въ достаточномъ количествѣ въ виду усиленнаго развитія школьнаго дѣла по всей Россіи и недостатка вообще учителей съ спеціальнымъ образованіемъ. Конечно, ничего нельзя было бы возразить противъ преобладанія среди учительскаго персонала учительницъ, а не учителей, если бы учительницы обладали той же спеціальной педагогической подготовкой, которую по преимуществу получаютъ учителя, окончившіе курсъ учительскихъ семинарій. Но обычно учительницы вербуются изъ окончившихъ женскія гимназій и прогимназій и епархіальныя училища, педагогическую же подготовку почти впервые получаютъ, выступая въ роли преподавательницъ въ начальныхъ школахъ. Поэтому поводу въ отчетѣ инспектора народныхъ училищъ Коротоякскаго уѣзда, представленномъ Коротоякскому земскому собранію очередной сессіи 1911 г., имѣется слѣдующее замѣчаніе: „Процентное отношеніе числа учителей къ числу учительницъ (бывшее въ 1907 г. = 26,9 въ 1908 г. = 21,7 и въ 1909 г. = 19,8), изъ года въ годъ падаетъ и качественный составъ учителей измѣняется къ худшему. Достаточно указать что въ теченіе послѣднихъ 3 лѣтъ въ земскія школы уѣзда не поступило ни одного учителя, окончившаго курсъ учительской семинаріи. Этотъ фактъ тѣмъ болѣе печаленъ, что учителя съ семинарскимъ образованіемъ являются элементомъ наиболѣе желательнымъ въ начальной школѣ, такъ какъ они, благодаря полученному ими профессиональному образованію, не только успѣшно ведутъ школьное дѣло во ввѣренныхъ имъ школахъ, но въ нѣкоторой степени служатъ проводникомъ новыхъ и рациональныхъ методовъ преподаванія среди своихъ наименѣе подготовленныхъ къ школьной дѣятельности товарищей, что особенно важно при отсутствіи педагогическихъ курсовъ и съѣздовъ“.

Объ образовательномъ ценѣ учительскаго персонала нѣкоторое представленіе можно имѣть по слѣдующимъ даннымъ:

Распределение учащихся по образовательному цензу.

Категории школ.	Учителя.					Учительницы.				
	Высшій.	Средній.	Спеціаль- ный.	Низшій.	Домашній.	Высшій.	Средній.	Спеціаль- ный.	Низшій.	Домашній.
<i>Вѣдомства Министерства Народнаго Просвѣщенія.</i>										
Земскія	1	23	315	133	37	5	718	523	489	41
Городскія приходскія	—	—	24	5	3	—	20	49	6	2
Министерскія	—	1	3	2	—	—	5	—	1	1
} одноклассныя	—	5	40	5	—	—	13	12	7	1
} двухклассныя	—	—	—	—	—	—	3	1	—	—
Железнодорожныя	—	—	7	1	1	—	—	3	1	—
} одноклассныя	—	—	—	—	—	—	—	—	—	—
} двухклассныя	—	—	—	—	—	—	—	—	—	—
Частныя и другія вѣдомствъ	—	—	1	5	—	—	8	34	11	2
Итого	1	29	390	152	41	5	767	622	515	48
Въ %оо	0.2	4.7	63.6	24.8	6.7	0.3	39.2	31.8	26.3	2.4
<i>Вѣдомства Православнаго Пено- вѣднія.</i>										
Второклассныя	4	9	9	2	—	—	—	—	—	—
Церковно-приход.	—	14	116	198	—	1	287	116	181	5
} одноклассныя	—	7	5	1	—	—	14	—	1	—
} двухклассныя	—	—	6	17	—	1	2	6	7	—
Школы грамоты	—	—	—	—	—	—	—	—	—	—
Итого	4	30	136	218	—	2	303	122	189	5
Въ %оо	1.0	7.7	35.0	56.6	—	0.3	48.8	19.7	30.4	0.8
В С Е Г О	5	59	526	370	41	7	1070	744	704	53

Прежде всего необходимо указать, что подъ учителями съ специальнымъ образованіемъ инспектора народныхъ училищъ

1) по Воронежскому и Павловскому уездамъ учителя (34) и учительницы (82) не распределены по образовательному цензу.

понимали лишь, окончившихъ курсъ учительскихъ семинарій и только инспекторы Валуйскаго уѣзда къ нимъ же причислили и окончившихъ курсъ въ церковно-учительскихъ школахъ; къ учительницамъ же съ специальнымъ образованіемъ относили лишь окончившихъ курсъ въ VIII кл. женскихъ гимназій, въ дополнит. педагогическихъ классахъ при епархіальныхъ училищахъ или бывшихъ на педагогическихъ курсахъ при прогимназіяхъ и городскихъ училищахъ. Эту оговорку необходимо было сдѣлать потому, что $\frac{9}{10}$ лицъ съ специальнымъ образованіемъ по свѣдѣніямъ инспекторовъ народныхъ училищъ и епархіальныхъ наблюдателей значится довольно большимъ, а опредѣленіе понятия о лицахъ съ специальнымъ образованіемъ дано только инспекторами народныхъ училищъ, въ свѣдѣніяхъ же епархіальныхъ наблюдателей отсутствуетъ.

Разсматривая составъ учителей по образовательному цензу въ школахъ различныхъ категорій, нельзя не отмѣтить довольно большого числа учителей и учительницъ съ низкимъ и домашнимъ образованіемъ, при чемъ $\frac{9}{10}$ учителей съ такимъ цензомъ особенно великъ въ церковныхъ школахъ; слѣдуетъ затѣмъ отмѣтить и то, что среди учителей свѣтскихъ школъ наибольшая часть обладаетъ специальнымъ образованіемъ, а въ церковныхъ низшимъ $\frac{9}{10}$ лицъ съ среднимъ образованіемъ, какъ и можно было ожидать, выше всего среди учительницъ потому, что, какъ управа докладывала въ прошломъ году, мужчины съ среднимъ образованіемъ очень рѣдко посвящаютъ себя учительской дѣятельности, между тѣмъ для большинства женщинъ среднія учебныя заведенія являются въ большинствѣ случаевъ послѣдней стадіей ихъ образованія, и женщины, окончившія среднія учебныя заведенія, составляютъ большой контингентъ свободныхъ лицъ, нуждающихся въ заработкѣ.

Въ главнѣйшихъ типахъ школъ (земскихъ, ц.-приходскихъ, одноклассныхъ и школахъ грамоты) — составъ учителей по образовательному цензу по уѣздамъ въ 1911 г. былъ таковъ:

У ъ з д ы .	Земскія школы .					Церковно-приходскія одноклассныя .					Школы грамоты .				
	Высшій	Средній	Спеціальныи.	Низшій	Домашній	Высшій	Средній	Спеціальныи	Низшій	Домашній	Высшій	Средній	Спеціальныи	Низшій	Домашній
	Воронежскій	—	45	129	46	31	—	—	—	—	—	1	1	—	6
Бирюченскій	—	131	24	21	—	—	20	2	65	—	—	—	—	1	—
Бобровскій	1	102	106	111	30	—	25	51	10	1	—	—	3	1	—
Богучарскій	—	23	97	72	2	—	51	1	119	1	—	—	—	3	—
Валуйскій	1	60	142	48	—	—	25	1	45	—	—	—	—	4	—
Задонскій	—	29	3	36	—	—	24	—	39	—	—	—	—	6	—
Землянскій	—	69	14	45	—	—	37	—	32	—	—	1	—	1	—
Коротоякскій	—	52	31	30	—	—	27	44	9	3	—	—	—	1	—
Нижнедѣвицкій	—	48	30	29	—	—	28	43	1	—	—	—	—	—	—
Новохоперскій	—	22	38	74	11	1	31	2	55	—	—	—	1	—	—
Острогожскій	4	130	150	54	1	—	34	88	3	—	—	—	8	1	—
Павловскій	—	30	74	56	3	—	17	28	10	—	—	—	—	—	—
По губерніи	6	741	838	622	78	1	319	260	388	5	1	2	12	24	—

По преобладанію въ земскихъ школахъ среди учительскаго персонала лицъ съ низшимъ образованіемъ обращаютъ на себя вниманіе Задонскій и Новохоперскій уѣзды, въ которыхъ учителя и учительницы съ низшимъ и домашнимъ образованіемъ составляютъ больше половины; Воронежскій и Валуйскій уѣзды, наоборотъ, отличаются тѣмъ, что среди учительскаго персонала преобладаютъ лица съ специальнымъ образованіемъ. Лица съ высшимъ образованіемъ встрѣчаются только въ 3-хъ уѣздахъ: Бобровскомъ, Валуйскомъ и Острогожскомъ, причѣмъ въ послѣднемъ такихъ лицъ отмѣчено 4.

Въ ц.-приходскихъ одноклассныхъ школахъ въ уѣздахъ: Бобровскомъ, Коротоякскомъ, Нижнедѣвицкомъ, Острогожскомъ и Павловскомъ преобладаютъ лица съ специальнымъ образованіемъ, а въ уѣздахъ: Бирюченскомъ, Богучарскомъ, Валуйскомъ, Задонскомъ и Новохоперскомъ — лица съ низшимъ образованіемъ. Что касается школъ грамоты, то въ 3 уѣздахъ отмѣчена

наличность среди учащихся этихъ школъ 12 лицъ съ спеціальнымъ образованіемъ, что по отношенію къ общему числу учащихся въ школахъ грамоты составляетъ 31%. Въ Острогожскомъ уѣздѣ изъ 8 лицъ съ спеціальнымъ образованіемъ указано 3 учительницы и 5 учителей. Можно думать, что къ послѣднимъ отнесены лица окончившія курсъ во второклассныхъ ц.-приходскихъ школахъ.

Такимъ образомъ, относя къ числу лицъ съ спеціальнымъ образованіемъ даже и тѣхъ, кто не получилъ спеціальнаго образованія, а только или прослушалъ педагогическіе курсы, или окончилъ педагогическіе классы въ женскихъ гимназіяхъ и епархіальныхъ училищахъ, % лицъ съ спеціальнымъ образованіемъ среди учительскаго персонала въ начальныхъ школахъ слѣдуетъ признать небольшимъ.

Желая пополнить отсутствіе педагогическихъ знаній у учащихся уѣздныя земства время отъ времени устраиваютъ для учащихся лѣтніе педагогическіе курсы, но въ 1911 году такіе курсы были устроены только двумя уѣздными земствами Воронежскимъ и Валуйскимъ.

Матеріальное положеніе учителей общеобразовательныхъ предметовъ до нѣкоторой степени обрисовуется, если мы приведемъ таблицу распредѣленія учащихся по получавшемуся ими въ 1911 г. годовому окладу жалованья по школамъ земскимъ, одноклас. ц.-приходскимъ и школамъ грамоты:

У ъ з д ы.	Земскія школы.				Церковно-приходскія одноклассныя школы.				Школы грамоты.			
	241 — 360 р.	361 — 480 р.	481 — 600 р.	601 — 720 р.	До 180 р.	181 — 240 р.	241 — 360 р.	361 — 480 р.	Безплатно.	До 180 р.	181 — 240 р.	Безплатно.
Воронежскій	97	105	46	3	—	—	61	—	—	8	—	—
Бирюченскій	47	129	—	—	6	—	81	—	—	—	—	—
Бобровскій	325	25	—	—	48	19	19	1	—	—	—	—
Богучарскій	162	32	—	—	14	158	—	—	—	3	—	—
Валуевскій	248	—	—	1 ¹⁾	8	—	63	—	—	4	—	—
Задонскій	50	18	—	—	27	19	11	—	6	4	—	2
Землянскій	99	29	—	—	29	21	15	1 ²⁾	—	1	—	1
Коротоякскій	72	41	—	—	39	29	15	—	—	1	—	—
Нижнедвинскій	74	33	—	—	4	—	63	—	—	—	—	—
Новохоперскій	144	1	—	—	10	1	78	—	—	1	—	—
Острогжскій	280	56	3	—	18	4	103	—	—	9	—	—
Навловскій	163	—	—	—	30	7	4	1 ³⁾	—	—	—	—
По губерніи	1513	717	49	4	233	258	518	3	6	31	1	2
Въ %%	66.3	31.4	2.1	0.2	22.9	25.4	50.8	0.3	0.6	91.2	2.9	5.9

Въ земскихъ школахъ, какъ видно, преобладаетъ годовою окладъ жалованья учащимъ отъ 240 до 360 руб., но вмѣстѣ съ тѣмъ наблюдается большой % учащихся получающихъ окладъ и свыше 360 руб.

1) 0 2 учителяхъ свѣдѣній нѣтъ.

2) 0 3 учителяхъ свѣдѣній нѣтъ.

3) 0 13 учителяхъ свѣдѣній нѣтъ.

Судя по годовому окладу жалованья, слѣдуетъ признать, что учителя Воронежскаго, Бирюченскаго и Валуйскаго уѣздовъ находятся въ наиболѣе благоприятныхъ условіяхъ, т. к. больше $\frac{1}{2}$ учительскаго персонала въ этихъ уѣздахъ получаетъ окладъ свыше 360 руб. Наоборотъ, учителя Бобровскаго, Новохоперскаго, Острогожскаго и Павловскаго уѣздовъ должны находиться въ наихудшихъ условіяхъ, т. к. оклады свыше 360 руб. въ этихъ уѣздахъ являются исключеніемъ.

Сравнивая съ этой стороны положеніе учителей земскихъ школъ съ предыдущимъ годомъ, замѣчается нѣкоторое улучшение: въ 1910 г. учителей, получающихъ окладъ свыше 360 р., было 32,6%, а въ 1911 г.—33,7%. Изъ отдѣльных уѣздовъ улучшение замѣчается въ слѣдующихъ: въ Валуйскомъ уѣздѣ въ 1910 г. было 42 учителя получавшихъ окладъ до 360 руб., въ 1911 г. этотъ окладъ исчезъ и замѣнился окладомъ повышеннымъ; въ Бирюченскомъ уѣздѣ въ 1910 г. $\frac{2}{3}$ учителей получали окладъ отъ 241 до 360 р. и $\frac{1}{3}$ —отъ 361 до 480 руб., въ 1911 г. произошло обратное перемѣщеніе: до 360 руб. получаютъ 26,7% учителей, а остальные—свыше 360 руб.; въ Коротоякскомъ уѣздѣ въ 1910 г. 89,3% учителей получали окладъ до 360 руб., а 10,7%—свыше 360 р., въ 1911 г. % получающихъ окладъ свыше 360 р. повысился до 36,3.

Въ церковно-приходскихъ школахъ оклады учащихся значительно ниже, чѣмъ въ земскихъ: почти $\frac{1}{2}$ учащихся получаютъ окладъ не свыше 240 руб., оклады же свыше 360 руб. являются рѣдкимъ исключеніемъ. Изъ отдѣльных уѣздовъ по низкимъ нормамъ оклада обращаетъ на себя вниманіе Бобровскій: въ немъ больше половины учащихся получаютъ окладъ не превышающій 180 р. въ годъ. Въ наиболѣе благоприятныхъ условіяхъ находятся учащіе Воронежскаго, Нижнедѣвickaго и Бирюченскаго уѣздовъ, въ которыхъ почти для всѣхъ учащихся окладъ является отъ 241 до 360 р. въ годъ. При сравненіи съ предыдущимъ годомъ положеніе учащихся въ церковно-приходскихъ школахъ мало измѣнилось къ лучшему: въ 1910 г. свыше 240 р. получали жалованье 55% учащихся, въ 1911 г.—51,7%, но за то %, получавшихъ жалованье до 180 р. понизился: въ 1910 г. онъ былъ равенъ 93,0, а въ 1911 г.— всего 22,9.

Что касается учащихся въ школахъ грамоты, то тамъ матеріальное обезпеченіе является мизернымъ: 91,2% учащихся получаютъ окладъ до 180 руб. въ годъ, а 5,9% совершенно ничего не получаютъ и только 1 учитель находился въ привилегированномъ положеніи, получая годовой окладъ свыше 180 руб.

При современной дороговизнѣ всѣхъ жизненныхъ припасовъ оклады до 180 руб. являются по истинѣ нищенскими, когда даже и при окладѣ въ 360 руб. едва ли у учителя останется что нибудь на удовлетвореніе его духовныхъ и культурныхъ потребностей. Нужно при этомъ имѣть въ виду, что трудъ учителя ц.-приходскихъ школъ въ общемъ не меньше труда учителя земской школы: на его долю приходится почти то же количество учениковъ, какъ и на долю товарища его — земскаго учителя. Такъ, напр., въ 1911 г. на 1 учителя приходилось слѣдующее количество учащихся:

У ъ З Д Ы.	Въ земскихъ школахъ.	Въ ц.-приходскихъ 1 клас. школахъ.
Воронежскій	51	49
Бирюченскій	41	48
Бобровскій	46	45
Богучарскій	41	48
Валуйскій	36	45
Задонскій	53	47
Землянскій	56	71
Коротоякскій	44	46
Нижнедѣвнцкій	46	41
Новохоперскій	55	60
Острогожскій	43	45
Павловскій	50	48
<hr/>		
По губерніи	46	49

Въ среднемъ по губерніи на 1 учащаго ц.-приходскихъ школъ въ 1911 г. приходилось даже больше учащихся, чѣмъ на учащаго въ земскихъ школахъ. Только въ 5 уѣздахъ на учащаго земскихъ школъ приходилось учащихся больше, чѣмъ на учащаго ц.-приходскихъ школъ. Даже по сравненію съ предыдущимъ годомъ на 1 учащаго ц.-приходскихъ школъ въ 1911 г. пришлось больше учащихся: въ 1910 г. въ среднемъ по губерніи ихъ приходилось 48 чел., а въ 1911 г. — 49. Что касается учащихся земскихъ школъ, то 1911 г. принесъ имъ

нѣкоторое облегченіе: въ 1910 г. приходилось на каждаго изъ нихъ 49 руб., а въ 1911 г. — 46.

Вознагражденіе законоучителей начальныхъ школъ въ 1911 г. не превышало 240 руб. въ годъ. По уѣздамъ оно колебалось такимъ образомъ:

у ѣ з д Ы .	Число законоучителей получавшихъ вознагражденія въ 1911 г.:											
	Въ земскихъ школахъ.				Въ прочихъ свѣтскихъ школахъ.				Въ ц-приходск. 1-кл. школахъ.			
	До 60 р.	Отъ 61—120 р.	Отъ 121—180 р.	Отъ 181—240 р.	До 60 р.	Отъ 61—120 р.	Отъ 121—180 р.	Отъ 181—240 р.	Число законоучителей.	Отъ.	До.	
	Руб.	Руб.	Руб.	Руб.	Руб.	Руб.	Руб.	Руб.	Руб.	Руб.	Руб.	Руб.
Воронежскій . . .	—	98	8	—	1	3	10	9	46	30	60	
Бирюченскій . . .	60	3	2	—	3	1	1	—	68	—	—	
Бобровскій . . .	—	98	39	—	9	3	4	—	70	—	—	
Богучарскій . . .	36	39	14	1	—	5	2	2	118	30	60	
Валуйскій . . .	121	21	—	—	1	1	2	—	60	30	90	
Задонскій . . .	31	7	—	—	—	6	2	—	48	беспл атво.		
Землянскій . . .	69	10	—	—	—	3	1	—	58	беспл атво.		
Коротоякскій . . .	51	10	—	—	—	5	—	—	73	—	—	
Нижнедѣвизскій . . .	57	—	—	—	—	1	1	—	49	30	60	
Новохоперскій . . .	46	20	—	—	—	3	1	1	63	30	90	
Острогожскій . . .	49	41	8	—	1	1	4	—	87	30	90	
Павловскій . . .	65	17	—	—	—	—	4	—	37	—	—	
По губерніи . . .	585	364	71	1	15	32	32	12	777	—	90	

Въ земскихъ школахъ больше $\frac{1}{2}$ законоучителей получаютъ вознагражденіе не больше 60 руб. въ годъ и около $\frac{1}{3}$ — отъ 61 до 120 руб. Свыше 120 руб. болѣе или менѣе значительное число законоучителей получаютъ вознагражденіе только въ Бобровскомъ и Богучарскомъ уѣздахъ.

Лучше обеспеченными являются законоучители земских школ Воронежскаго и Бобровскаго уѣздовъ: ни одинъ изъ нихъ не получаетъ оклада до 60 руб. въ годъ. Наоборотъ, въ Бирюченскомъ и Нижнедѣвицкомъ уѣздахъ почти всѣ законоучители получаютъ окладъ не превышающій 60 руб.

Въ ц.-приходскихъ школахъ вознагражденіе законоучителямъ ниже, чѣмъ въ земскихъ школахъ: въ Задонскомъ и Землянскомъ уѣздахъ, напримѣръ, всѣ законоучители преподаютъ бесплатно, а въ остальныхъ уѣздахъ окладъ колеблется отъ 30 до 90 р. въ годъ. Что касается школъ грамоты, то свѣдѣнія даны только по Воронежскому, Задонскому и Землянскому уѣздамъ, въ которыхъ сказано, что законоучители преподаютъ бесплатно; можно предполагать, что и по остальнымъ уѣздамъ въ школахъ грамоты законоучители вознагражденія не получаютъ.

По сравненію съ предыдущимъ годомъ вознагражденіе законоучителей въ земскихъ школахъ нѣсколько повысилось: въ 1910 г. 88% законоучителей получали вознагражденіе до 60 р., а въ 1911 г. болѣе 43% получаютъ вознагражденіе свыше 60 р. въ годъ.

IV. Школьные помѣщенія, ночленки и школьные завтраки.

Въ предыдущихъ отдѣлахъ обрисована количественная сторона успѣховъ развитія начальнаго народнаго образованія въ Воронежской губерніи за отчетный годъ. Было указано, что этотъ годъ въ количественномъ отношеніи былъ болѣе или менѣе благоприятенъ, но что въ качественномъ отношеніи успѣхи развитія начальнаго народнаго образованія управою не могли быть обрисованы за отсутствіемъ въ ея распоряженіи надлежащихъ свѣдѣній. То же приходится сказать и относительно школьных помѣщеній. Въ распоряженіи управы имѣются свѣдѣнія о количествѣ школъ, помѣщающихся въ собственныхъ или наемныхъ помѣщеніяхъ, но нѣтъ характеристики ни тѣхъ, ни другихъ въ смыслѣ ихъ удобствъ для цѣлей своего назначенія. Поэтому управа и въ настоящей главѣ рѣшила воспользоваться тѣмъ матеріаломъ, который заключается въ отчетахъ уѣздныхъ управъ, представленныхъ очереднымъ уѣзднымъ земскимъ собраніемъ сессіи 1911 года, въ той части, какая окажется неосвѣщенной имѣющимися въ распоряженіи управы свѣдѣніями.

По свѣдѣніямъ инспекторовъ народныхъ училищъ и епархіальныхъ наблюдателей начальныя школы въ Воронежской гу-

берни къ 1 января 1912 г. большею частью помѣщались въ собственныхъ зданіяхъ, а именно:

Школы вѣдомства	Число школъ, находящихся въ помѣщеніяхъ:		Школы вѣдомства	Число школъ, находящихся въ помѣщеніяхъ:	
	Собственныхъ.	Наемныхъ.		Въ собственныхъ помѣщеніяхъ.	Въ наемныхъ помѣщеніяхъ, или переконныхъ каравансахъ.
Мин. Нар. Пр.			Прав. Исп.		
Земскія.	932	188	Церков.-но-приходск.:	586	186
Городскія приход.	24	13	двухкл.	5	1
Мини.:	7	—	Второклассныя...	6	—
стерск.:	22	1	Школы грамоты...	10	24
Желѣз. однокл.	4	2			
нодор.:	2	1	Итого....	607	211
Частныя и другія вѣдомствъ.	17	26			
Итого.....	1008	231	Всего.....	1615	442

Съ внѣшней стороны, дѣло обезпеченія начальныхъ школъ собственными помѣщеніями слѣдуетъ признать болѣе или мене удовлетворительнымъ: 81,4% школъ свѣтскихъ и 74,2% школъ церковныхъ помѣщаются въ собственныхъ зданіяхъ, а изъ наиболѣе распространенныхъ по губерніи категорій школъ: земскихъ, ц. приходскихъ одноклассныхъ и школъ грамоты 81,6% первыхъ имѣютъ собственные зданія, церковно-приходскія 74,6%, и только школы грамоты всего 29,4%.

По сравненію съ предыдущимъ годомъ количественно начальныя школы обогатились собственными зданіями, по отношенія между школами, имѣющими собственные зданія и помѣщающимися въ наемныхъ зданіяхъ сложилось не для всѣхъ школъ одинаково благоприятно. Такъ, напр., ц.-приходскія школы въ теченіе года въ своей численности сократились и поэтому увеличеніе нѣсколькихъ собственныхъ школьныхъ зданій вызвало и увеличеніе % школъ, имѣющихъ собственные зданія; сильное сокращеніе школъ грамоты повело даже къ тому, что, несмотря на сокращеніе абсолютнаго количества школьныхъ зданій, % школъ, имѣющихъ собственные помѣщенія, повысился; наоборотъ, сильное увеличеніе численности земскихъ школъ повело къ тому, что, несмотря на постройку въ теченіе года 63 новыхъ школьныхъ зданій, % школъ, имѣющихъ собственные помѣщенія, понизился.

Измѣненія въ обеспеченіи начальныхъ школъ наиболѣе распространенныхъ: земскихъ, п.-приходскихъ 1-кл. и школъ грамоты, происшедшія въ теченіе 1911 г., по уѣздамъ выразились такимъ образомъ:

У ѣ з д ы.	Земскія школы.				Церковно-приходскія школы.				Школы грамоты.			
	Въ соб-ствен-ныхъ по-мѣщен.		Въ наем-ныхъ по-мѣщеніяхъ.		Въ соб-ствен-ныхъ по-мѣщен.		Въ наем-ныхъ церк. ка-раулк.		Въ соб-ствен-ныхъ по-мѣщен.		Въ наем-ныхъ церк. ка-раулк.	
	Къ 1 янв. 1911 г.	Къ 1 янв. 1912 г.	Къ 1 янв. 1911 г.	Къ 1 янв. 1912 г.	Къ 1 янв. 1911 г.	Къ 1 янв. 1912 г.	Къ 1 янв. 1911 г.	Къ 1 янв. 1912 г.	Къ 1 янв. 1911 г.	Къ 1 янв. 1912 г.	Къ 1 янв. 1911 г.	Къ 1 янв. 1912 г.
Воронежскій	108	117	1	1 ¹⁾	45	45	2	2	8	7	1	1
Гирочесскій	69	69	—	12	61	61	8	8	1	1	—	—
Бобровскій	122	134	5	7	49	49	21	21	—	—	6	—
Богучарскій	72	85	5	4	89	91	28	28	2	1	5	2
Валуйскій	80	103	44	39	39	39	20	17	—	—	4	4
Задонскій	36	37	—	1	36	36	12	12	—	—	8	6
Землянскій	65	65	2	14	42	42	16	16	—	—	2	2
Коротоякскій	46	46	9	15	61	62	14	11	—	—	—	—
Нижнедѣвическій	53	56	3	8	36	37	14	14	—	—	1	—
Новохоперскій	50	52	5	14	32	36	32	29	—	—	2	1
Острогожскій	98	98	44	58	62	63	30	22	1	1	9	8
Павловскій	70	70	11	15	30	30	6	7	—	—	—	—
По губерніи	869	932	129	188	582	591	203	187	12	10	38	24
Въ %/о	87	83	13	17	74	76	26	24	24	29	76	71

Въ отношеніи земскихъ школъ измѣненія въ количествѣ собственныхъ школьныхъ зданій произошли въ 7 уѣздахъ, при чемъ число собственныхъ зданій въ Валуйскомъ уѣздѣ возросло на 23, въ Богучарскомъ на 13, Бобровскомъ на 12,

¹⁾ 9 училищъ, кромѣ собств. помѣщ., имѣютъ наемныя зданія.

Воронежскомъ на 9, Никвѣдѣвицкомъ на 3, Новохоперскомъ на 2 и Задонскомъ на 1, въ остальныхъ уѣздахъ число собственныхъ зданій осталось безъ перемены; въ отношеніи же количества наемныхъ помѣщеній въ 9 уѣздахъ произошло ихъ увеличеніе, въ 2 — сокращеніе и въ 1 осталось безъ перемены.

Что касается ц.-приходскихъ школъ, то измѣненія въ смыслѣ увеличенія числа собственныхъ школьныхъ зданій произошли въ 5 уѣздахъ (во всѣхъ на 9 зданій), въ смыслѣ же сокращенія количества наемныхъ зданій — въ 4 уѣздахъ (во всѣхъ на 16 зданій). Школы грамоты утратили 2 собственныхъ помѣщенія и 14 наемныхъ зданій въ виду сокращенія количества школъ этого типа.

Характеристика школьныхъ зданій на уѣздными управами, ни инспекторами народныхъ училищъ и епархіальными наблюдателями не дана и потому трудно сказать, на сколько дѣло начальнаго образованія выиграло отъ увеличенія численности собственныхъ зданій. Должно, конечно, предполагать, что вновь возведенныя школьныя зданія должны быть лучше наемныхъ. Относительно же наемныхъ помѣщеній нѣкоторыми управами сообщены такія свѣдѣнія:

УѢЗДЫ.	Число школъ, вмѣщающъ наемныя помѣщенія. На какое количество учениковъ рассчитаны школы.		Арендная плата (въ рубляхъ).			Площадь пола въ классн. комна-тахъ (въ квадр. аршин.):		Свѣтовая поверхность классн. помѣщеній (въ квадр. аршинахъ):		Кубическ. вместимость въ аршинахъ.	
			За все помѣщенія.	Въ среднемъ.		Во всехъ помѣщеніяхъ.	Въ среднемъ на 1 ученика.	Во всехъ помѣщеніяхъ.	Въ средн. на 1 кв. арш. площ. пола.	Во всехъ помѣщеніяхъ.	Въ среднемъ на 1 ученика.
				На 1 школу.	На 1 ученика.						
Воронежскій	1	50	85	85	170	71	1.4	4.25	15	210.25	4.2
Бирюченскій	15	710	1286	86	181	749	1.1	109	37	2624.5	3.7
Бобровскій	13	850	1064.77	82	125	882	1.0	94.7	28	3124	3.7
Задонскій	2	280	310	155	111	436	1.6	—	—	—	—
Землянский	10	385	647	38	168	—	—	—	—	—	—
Коротоякскій	6	—	705	117	—	370	—	—	—	1340	—
Новохоперск.	10	650	1744.80	175	268	993	1.5	—	—	3821	5.9
Острогожскій	14	—	1567	112	—	—	—	—	—	—	—
Павловскій	4	260	427	107	164	424	1.6	69	42	1524	5.9

Приведенный рядъ цифръ указываетъ на довольно высокую арендную плату, которую земствамъ приходится уплачивать за наемныя помѣшенія для земскихъ школъ (отъ 38 до 175 руб. за помѣшеніе подъ 1 школу и отъ 1 р. 11 к до 2 р. 68 к. на 1 ученика), а вмѣстѣ съ тѣмъ даетъ и нѣкоторое представленіе о неудовлетворительности этихъ помѣшеній для школьныхъ занятій. Такъ, напр., площадь пола въ среднемъ на 1 учащагося приходится въ размѣрѣ 1,0—1,6 квадр. арш., тогда какъ минимальнымъ размѣромъ съ точки зрѣнія школьной гигиены признается 2 квадр. арш.; кубическое содержаніе воздуха въ наемныхъ помѣшеніяхъ выражается въ среднемъ на 1 учащагося въ 3,7—5,9 куб. арш., тогда какъ минимальный размѣръ долженъ бы быть равнымъ 10 куб. арш.; свѣтловая поверхность колеблется отъ 15 до 42 кв. вершк. на 1 кв. арш. поверхности пола и, хотя послѣдняя цифра близка къ минимальной нормѣ, допускаемой въ школахъ, (около 50 кв. верш.) но во первыхъ, она отмѣчена только по отношенію къ 4 школамъ одного Павловскаго уѣзда, а во 2-хъ, для удовлетворенія требованіямъ школьной гигиены необходима не только извѣстная предѣльная норма отношеній свѣтовой поверхности къ площади пола, но и рядъ другихъ условий, связанныхъ съ освѣщеніемъ школьныхъ помѣшеній (высота оконъ надъ поверхностью пола, боковое освѣщеніе съ лѣвой стороны, предѣльная глубина комнаты), о которыхъ у управы свѣдѣній не имѣется.

Приведенныя свѣдѣнія касаются только незначительной части наемныхъ школьныхъ помѣшеній. Объ остальныхъ школьныхъ помѣшеніяхъ кое-какіе свѣдѣнія можно найти въ отчетахъ, представленныхъ уѣзднымъ земскимъ собраніемъ очередною сессіи 1911 года. Такъ, напр., въ отчетѣ инспектора народныхъ училищъ по Коротояскому уѣзду сообщается, что 71,7% всего числа училищъ имѣютъ площадь пола менѣе 2 квадр. арш., съ объемомъ воздуха ниже минимума на 1 учащагося въ 0,6 куб. саж.—81,7% школъ; не отвѣчающихъ минимуму требованій въ отношеніи свѣтовой поверхности—50% школъ.

Въ отчетѣ Новохоперскаго уѣзднаго училищнаго совѣта, представленномъ уѣздному земскому собранію въ 1911 году, помѣшенія начальныхъ школъ обрисованы въ такомъ видѣ: «наемныя помѣшенія крайне неудобны: тѣсны, сыры, недостаточно свѣтлы и вообще далеко не соответствуютъ самымъ скромнымъ требованіямъ школьной гигиены. Такими же неблагоприятными условиями отличаются и собственныя зданія стѣдующихъ училищъ: Еланско-Гольскаго, Ржавчискаго, Мака-

ровскаго 4-го и Васильевскаго. Остальныя собственныя дома можно считать удобными: они хорошо отремонтированы земствомъ, просторны, свѣтлы, теплы, имѣютъ высокіе потолки, но, несмотря на это, во многихъ изъ нихъ, вълѣдствіе переполненія учащимися, объемъ воздуха на каждаго ученика далеко не достигаетъ желательной нормы“.

Въ отчетѣ Воронежской уѣздной управы уѣздному очередному собранію сессіи 1911 года также указаны земскія училища, отличающіяся своими неудобствами, а именно: Березовское училище — зданіе тѣсно, темно, низко и вѣтхо; Каширское — тѣсно, сыро, мала раздѣвальня, квартира для учащихся очень тѣсна; Красно-Логское — тѣсно, вѣтхо, раздѣвальня тѣсна; Московское 2-е — тѣсно, темно и вѣтхо; Подкѣтѣнское 1-е зданіе старое, недостаточно свѣтло, темно и сыро; Рождественско-Хавское — тѣсно, сыро, темно, неудобна раздѣвальня; Севрюковское — зданіе очень вѣтхо и темно. Въ общемъ изъ 115 земскихъ школъ въ 16 помѣщеніяхъ признаются неудовлетворительными.

По Нижнедѣвицкому уѣзду въ 41 училищѣ площадь пола менѣе 2 кв. арш. на 1 учащагося, въ 50 — кубич. объемъ воздуха менѣе 0,6 куб. саж., въ 30 — свѣтовая поверхность менѣе $\frac{1}{3}$ площади пола.

Въ Павловскомъ уѣздѣ 58 школъ управою признаются неудобными (тѣсно, темно или холодно, или и всѣ 3 признака вмѣстѣ); въ Валуйскомъ уѣздѣ къ неудобнымъ отнесено 42 школы.

Въ общемъ по губерніи, вѣроятно, найдется достаточно солидный процентъ школъ, помѣщенія которыхъ антигигиеничны, но выяснить этотъ вопросъ возможно только послѣ подробнаго обследованія школъ въ губерніи.

Возможность существованія начальныхъ училищъ, неудовлетворяющихъ требованіямъ школьной гигиены, до нѣкоторой степени объясняется отсутствіемъ правильного врачебно-санитарнаго надзора за начальными школами. Санитарный надзоръ за начальными школами большею частью выполняется земскими участковыми врачами, въ иныхъ уѣздахъ по постановленію земскихъ собраній (Воронежскій и Задонскій у.у.) опредѣленное число разъ въ году, въ иныхъ — по установившейся традиціи. По сообщенію Воронежской уѣздной управы врачи обязаны посѣщать земскія школы не менѣе 2 разъ въ году, но фактически это не выполняется. Въ Задонскомъ уѣздѣ посѣщеніе земскихъ школъ также установлено дважды въ теченіе учебнаго года; въ Богучарскомъ уѣздѣ надзоръ за земскими школами вводится съ 1912 г., до сихъ же поръ са-

Санитарный надзор выражался въ привитіи дѣтямъ оспы и въ посѣщеніи врачами школъ въ случаѣ появленія эпидеміи; въ Валуйскомъ уѣздѣ посѣщеніе земскихъ школъ бываетъ не менѣе одного раза въ году; въ Бобровскомъ уѣздѣ фактически школы осматриваются рѣдко, хотя надзоръ и возложенъ на врачей; въ Землянскомъ, Коротояжскомъ, Нижнедѣвѣицкомъ и Павловскомъ уѣздахъ надзоръ выражается не въ систематическомъ посѣщеніи школъ, а въ случайномъ — по мѣрѣ надобности; въ Новохоперскомъ и Острогожскомъ уѣздахъ врачебно-санитарнаго надзора за земскими школами совсѣмъ нѣтъ. Относительно ц-приходскихъ школъ — Вирюченскій, Бобровскій, Богучарскій, Землянский, Нижнедѣвѣицкій уѣзды епархіальные наблюдатели сообщили объ отсутствіи въ нихъ врачебно-санитарнаго надзора. Воронежскій сообщилъ, что ц-приходскія школы посѣщаются земскими врачами одновременно съ земскими школами, Коротояжскій — что школы посѣщаются земскими врачами и фельдшерами въ теченіе года 4—5 разъ, Острогожскій — указать на посѣщеніе ц-приходскихъ школъ земскими врачами не менѣе 2 разъ въ годъ, Валуйскій и Павловскій — что школы посѣщаются врачами каждый разъ по особому приглашенію школьной администраціи, Задонскій — что школы посѣщаются только во время эпидеміи, а Новохоперскій — что школы посѣщаются только фельдшерами при прививкѣ дѣтямъ оспы.

Въ общемъ слѣдуетъ констатировать отсутствіе правильнаго врачебно-санитарнаго надзора за начальными школами, ибо случайный пріѣздъ врачей въ нѣкоторыя школы не можетъ быть названъ надзоромъ. Между тѣмъ надзоръ необходимъ, какъ за школьными помѣщеніями, такъ и тѣмъ болѣе за ночлежками, гдѣ таковыя существуютъ при начальныхъ школахъ. Ночлежки существуютъ при небольшомъ числѣ школъ, какъ объ этомъ сообщили уѣздныя управы. По свѣдѣніямъ послѣднихъ, ночлежки въ 1911 г. существовали при земскихъ школахъ только въ Бобровскомъ и Валуйскомъ уѣздахъ. Въ Бобровскомъ уѣздѣ ночлежный пріютъ помѣщался въ наемномъ зданіи при Никольскомъ училищѣ; арендная плата = 48 р. въ годъ; жило 15 учениковъ въ теченіе 7 мѣсяцевъ; всего израсходовано на содержаніе общежитія 156 р. 30 к., которые и покрыты изъ средствъ уѣзднаго земства. Въ Валуйскомъ уѣздѣ ночлежные пріюты имѣлись при 4 земскихъ школахъ. Всѣ ночлежки помѣщались въ наемныхъ зданіяхъ, за которыя взималась плата по 1 руб. съ ученика. Въ одномъ изъ нихъ 6 учениковъ пробыли по 7 мѣсяцевъ, во второмъ — 2 уч. по 4½ мѣс., въ третьемъ — 1 уч. 2 мѣс. и въ четвертомъ — 7 уч. по 4 мѣс. Расходъ на содержаніе общежитій въ суммѣ 69 р.

85 к. произведенъ изъ суммъ уѣзднаго земскаго сбора. Болѣе подробныхъ характеристикъ ночлежныхъ приютовъ не имѣется.

Изъ церковныхъ школъ въ 1911 г. общежитія имѣлись только при 4 второклассныхъ школахъ, на содержаніе которыхъ было израсходовано отъ 1200 р. до 2500 р. на каждое, но эти общежитія не могутъ быть отнесены къ разряду ночлежекъ, указанныхъ при земскихъ школахъ; при остальныхъ же церковныхъ школахъ ночлежекъ, по сообщенію епархіальныхъ наблюдателей, въ 1911 г. не существовало.

Въ связи съ описаніемъ школьныхъ помѣщеній и ночлежныхъ приютовъ нельзя обойти молчаніемъ на получающій большее распространеніе обычай устройства горячихъ завтраковъ для учениковъ начальныхъ школъ. Валуйская уѣздная управа въ своемъ докладѣ по народному образованію земскому собранію очередной сессіи 1911 г. привела слѣдующія соображенія о желательности устройства завтраковъ и въ Валуйскомъ уѣздѣ: „Отсутствіе возможности у большинства школьниковъ имѣть горячую пищу въ привычное для нихъ объемное время значительно понижаетъ продуктивность школьной работы, что извѣстно каждому стоящему близко къ школѣ; поэтому управа считаетъ крайне желательнымъ введеніе горячихъ завтраковъ для начала пока хотя въ тѣхъ школахъ, гдѣ окажется возможнымъ и гдѣ въ этомъ есть особенная нужда. Въ школахъ, при которыхъ ведется садоводство, значительная часть продуктовъ, особенно овощей, можетъ получаться въ своемъ школьномъ хозяйствѣ; остальной необходимый приварокъ, при надлежащихъ отношеніяхъ учителя со школьниками и населеніемъ и при необходимомъ при этомъ сочувствіи населенія къ школѣ, можетъ быть собранъ среди родителей учениковъ и вообще среди мѣстныхъ обывателей, хлѣбъ ребята должны приносить, что же касается расходовъ на обзаведеніе посудой и на добавочное вознагражденіе сторожу за приготовленіе горячей пищи, а въ исключительныхъ случаяхъ и на докупку приварка, то эти расходы, по мнѣнію управы, должны быть отнесены на счетъ земства“. Уѣздное земское собраніе, соглашаясь съ докладомъ управы, ассигновало на 1912 г. на устройство горячихъ завтраковъ при земскихъ школахъ 500 руб.

Тѣ же причины, которыя изложены въ докладѣ Валуйской управы, вѣроятно, породили обычай горячихъ завтраковъ и въ другихъ уѣздахъ: Воронежскомъ, Задонскомъ, Коротоякскомъ, Бобровскомъ и Острогожскомъ, въ которыхъ горячіе завтраки существовали и до 1911 года. Изъ присланныхъ уѣздными управами свѣдѣній видно, что въ Воронежскомъ уѣздѣ завтраки устраивались въ 1911 г. въ 65 земскихъ школахъ во время постовъ и существовали въ каждой изъ школъ отъ 15

до 75 дней въ году (въ среднемъ по 38 дней на 1 школу). Къ сожалѣнью, число учениковъ, получавшихъ завтраки, не указано, общая же сумма расхода на всѣ школы выразилась въ 1136 р. 50 к., которыя и приняты на счетъ земства. Въ Бобровскомъ уѣздѣ завтраки выдавались въ 4 школахъ только во время весенняго разлива рѣкъ, на что и израсходовано изъ земскихъ средствъ 30 р. 30 к. (число дней и учениковъ не указано). Въ Коротоякскомъ уѣздѣ завтраки устраивались въ 50 школахъ во время великаго поста, въ каждой изъ нихъ продолжались отъ 7 до 38 дней, а въ среднемъ по 25 дней на 1 школу. Завтраками воспользовались 4064 учащихся. Расходъ въ суммѣ 579 р. 91 к. произведенъ изъ земскихъ средствъ. Въ Острогскомъ уѣздѣ завтраки устраивались при 3 земскихъ школахъ. Въ одной изъ нихъ, Ново-Сотенской, завтраки продолжались въ теченіе 65 дней во время Филиппова и Великаго постовъ; ежедневно завтракало до 122 учащихся; расходъ = 44 р. 62 к. Во второй, Старогуменской, завтраки продолжались только 3 дня во время Великаго поста; израсходовано 1 р. 18 к. Въ третьей—Криницкой—завтраки продолжались 36 дней во время Великаго поста; ежедневно завтракало 122 уч.; расходъ = 20 р. 87 к. Весь расходъ произведенъ изъ средствъ уѣзднаго земства.

Что касается церковно-приходскихъ школъ, то горячіе завтраки отмѣчены только въ Задонскомъ и Коротоякскомъ уѣздахъ. Въ Задонскомъ уѣздѣ завтраки устраивались въ 3 ц.-приходскихъ школахъ во время постовъ на средства попечителей школъ, причемъ въ 1 школѣ завтраки продолжались 50 дней и при 48 учащихся обошлись въ 87 руб., во второй — 70 дней на 20 уч. съ расходомъ въ 50 руб. и въ третьей — 50 дней на 50 уч. съ расходомъ въ 90 руб. Въ Коротоякскомъ уѣздѣ завтраки были при 15 школахъ во время Великаго поста, продолжались отъ 7 до 31 дня на 453 уч. Расходъ въ 81 р. 25 к. произведенъ изъ средствъ уѣзднаго земства.

Надзоръ за хозяйственнымъ состояніемъ земскихъ школъ лежитъ на обязанности учителей, завѣдующихъ школами, для которыхъ имѣется инструкція только въ одномъ Острогскомъ уѣздѣ; инструкція эта утверждена училищнымъ совѣтомъ и уѣзднымъ земскимъ собраніемъ сессіи 1909 года. Обязанности завѣдующихъ по этой инструкціи заключаются въ надзорѣ за исправностью преподаванія и за внѣшнимъ порядкомъ и благо-состояніемъ училищъ, за точнымъ исполненіемъ всѣхъ постановленій и распоряженій, касающихся училищъ, въ веденіи переписки и отчетности по дѣламъ училища и въ храненіи школьнаго имущества.

Въ остальныхъ уѣздахъ, хотя инструкцій для завѣдующихъ школами и нѣтъ, но ихъ обязанности тѣ же, что и въ Острогожскомъ уѣздѣ.

Въ ц.-приходскихъ школахъ инструкцій также нѣтъ, но завѣдующими школами являются священники, которые заботятся о выполненіи школьныхъ нуждъ и слѣдятъ за правильностью учебныхъ занятій.

V. Школьное строительство

Съ паденіемъ закона 22 июня 1909 г. объ учрежденіи школьно-строительнаго фонда имени Преобразователя Россіи Императора Петра Великаго ¹⁾ земства стали получать изъ казны сравнительно значительные суммы пособій и ссудъ на школьное строительство. Пособія отъ казны отпускаются на одно и двухкомплектныя школы въ размѣрѣ 1500 руб. на комплектъ при постройкѣ деревянныхъ зданій и 2000 руб. при постройкѣ каменныхъ; при постройкѣ многокомплетныхъ школъ пособие на дальѣйшіе (сверхъ двухъ) комплекты выдаются въ размѣрѣ 1000 руб. на комплектъ, независимо отъ матеріала стѣнъ. Размѣръ пособій и ссудъ одному и тому же училищу не долженъ превышать $\frac{4}{3}$ строительной стоимости.

Таковы основныя положенія выдачи земствамъ пособій и ссудъ на школьное строительство.

Земства Воронежской губерніи воспользовались этимъ закономъ и въ теченіе 1909, 1910 и 1911 г.г. получили отъ казны на школьное строительство слѣдующія суммы:

¹⁾ Высочайшее повеленіе отъ 24 июня 1909 г. (Собр. Указоненій и Распор. Прав. за 1909 г. № 191, ст. 1933).

Уѣзды.	Въ 1909 году.			Въ 1910 году.			Въ 1911 году.			В с е г о.		
	На сколько школъ.	На сколько комплектовъ.	С у м м а руб.	На сколько школъ.	На сколько комплектовъ.	С у м м а руб.	На сколько школъ.	На сколько комплектовъ.	С у м м а руб.	На сколько школъ.	На сколько комплектовъ.	С у м м а руб.
Воронежскій . . .	16	31	60000	16	32	61000	16	30	59500	48	93	180500
Бирюченскій . . .	17	25	37000	16	23	34000	15	20	30000	48	68	101000
Бобровскій . . .	—	—	—	21	36	42600	10	23	31500	31	59	74100
Богучарскій . . .	18	32	28500	18	32	61500	13	23	46000	49	87	136000
Валуцкій . . .	15	30	46000	15	30	54500	17	30	58000	47	90	158500
Задонскій . . .	—	—	—	—	—	—	9	17	24781	9	17	24781
Землянскій . . .	3	6	9500	3	6	9500	9	25	31468	15	37	50468
Коротоякскій . . .	—	—	—	—	—	—	—	—	—	—	—	—
Нижнедѣвицкій . . .	—	—	—	10	11	33070	—	—	38500	—	—	71500
Новохоперскій . . .	—	—	—	—	—	—	—	—	—	—	—	—
Острогожскій . . .	9	40	77669	12	42	146100	23	44	159210	44	126	383279
Павловскій . . .	—	—	—	—	—	—	—	—	—	—	—	—
По губернии . . .	78	164	258669	111	212	442500	112	212	478959	291	577	1180128

Изъ уѣздныхъ земствъ, какъ видимъ, правительственными средствами не воспользовались за эти годы только 3 уѣздныхъ земства: Коротоякское, Новохоперское и Павловское. Наоборотъ, Острогожское земство получило изъ казны очень значительную сумму—383279 руб., субсиди же по другимъ уѣздамъ колебались отъ 24781 руб. до 180500 руб.

Миллионный отпускъ изъ казны обязываетъ уѣздныя земства выстроить не менѣе 291¹⁾ школъ на 577¹⁾ комплектовъ, между тѣмъ по планамъ школьнаго строительства, составленнымъ уѣздными земствами, было проектировано приступить къ постройкѣ школьныхъ зданій: въ 1909 г. для 88 школъ на 183 комплектовъ, въ 1910 г. для 124 школъ на 258 комплектовъ и въ 1911 г. для 120 школъ на 233 комплектовъ, а всего для 332 школъ на 674 комплектовъ, причѣмъ стоимость школьныхъ зданій была вычислена въ 2644964 руб. Такимъ образомъ, ка-

1) Безъ Нижнедѣвицкаго уѣзда.

зненное пособие составляло бы только 45% общей стоимости школьных зданий. По уездам это отношение выражалось в таких величинах: Воронежский 37%, Бирюченский 46%, Бобровский 110%, Богучарский 46%, Валуйский 51%, Задонский 17%, Землянский 25%, Острогожский 88%.

Проект школьного строительства по уездам предполагать начать постройку школ в таком виде:

Уезды.	Въ 1909 году.			Въ 1910 году.			Въ 1911 году			В с е г о .		
	Число школъ.	На сколько комплектовъ.	Стоимость зданий.	Число школъ.	На сколько комплектовъ.	Стоимость зданий.	Число школъ.	На сколько комплектовъ.	Стоимость зданий.	Число школъ.	На сколько комплектовъ.	Стоимость зданий.
Воронежский . .	16	31	155500	17	34	166000	16	32	167316.73	49	97	488816.73
Бирюченский . .	17	25	79000	16	23	73000	15	20	65000	48	68	217000
Бобровский . . .	—	—	—	—	—	—	10	25	67300	10	25	67300
Богучарский . .	—	—	—	18	32	167140	13	23	127550	31	55	294690
Валуйский . . .	15	30	159800	15	30	149000	—	—	—	30	60	308800
Задонский . . .	7	10	39884	8	13	51521	8	13	51521	23	36	142926
Землянский . . .	—	—	—	9	25	83196	13	32	119321	22	57	202518
Коротоякский . .	—	—	—	—	—	—	6	11	46931	6	11	46931
Нижнедзвинский	—	—	—	8	14	50194	3	6	218-8	11	20	72082
Новохоперский .	16	31	97000	13	29	81000	13	27	78000	42	87	256000
Острогожский . .	9	39	102226	12	41	123274	23	44	203400	44	124	435900 ¹⁾
Павловский . . .	8	17	53500	8	17	58500	—	—	—	16	34	112000
По губернии . .	88	183	693210	124	258	1002825	120	233	948229	332	674	2644964

¹⁾ Первоначальный план школьного строительства впоследствии был измененъ.

Прежде всего необходимо оговориться о значении приведенной таблицы. Губернская управа, предполагая обрисовать ход школьного строительства за все 3 года (1909—1911 г.), обратилась к уездным управам с просьбою сообщить ей: 1) планъ школьного строительства и его осуществление (со времени утверждения Министерствомъ школьной сѣти) и 2) свѣдѣнія о построенныхъ школьныхъ зданіяхъ (со времени утверждения Министерствомъ школьной сѣти и по 1911 годъ включительно), причемъ каждую управу просила указать ей все школы, какія были намѣчены къ постройкѣ по плану и тѣ, которыя выстроены до начала 1912 года. Одинаково ли поняли все уездныя управы просьбу губернской управы — трудно сказать за отсутствіемъ на это данныхъ, но въ свѣдѣніяхъ уездныхъ управъ получились различныя цифры числа школъ и комплектовъ по проекту школьного строительства и по полученнымъ отъ казны ссудамъ и пособиямъ на постройку для нихъ зданій. Разница эта такова:

	1909—1911 гг.		Казенная субсидія выдана въ 1909—1911 г.г.	
	числа школъ	на сколько комплектовъ	числа школъ	на сколько комплектовъ
Уѣздъ Д. Б.	49	97	48	93
Воронежскій	48	68	48	68
Бирюченскій	10	25	31	59
Бобровскій	31	55	49	87
Богучарскій	30	60	47	90
Валуевскій	23	36	9	17
Задонскій				

Землянскій	22	57	15	137
Корогоясскій	6	11	7	11
Нижнедѣвицкій	11	20		
Новохоперскій	42	87		
Острогожскій	44	124	44	126
Павловскій	16	34		
<hr/>				
По губерніи	332	674	291 ¹⁾	577 ¹⁾

Какъ видимъ, совпаденіе тѣхъ и другихъ цифръ получилось въ немногихъ уѣздахъ, а разница между числомъ проектированныхъ школъ и числомъ школъ, на которыя получена казенная субсидія, колеблется, какъ въ ту, такъ и въ другую сторону. Произошла ли эта разница отъ того, что казенная субсидія выдана не только на тѣ школы, которыя проектированы къ постройкѣ въ 1909—1911 г.г., но и на предполагаемая къ постройкѣ въ 1912 г., или отъ того, что нѣкоторыя уѣздныя управы неправильно поняли просьбы губернской управы и включили не всѣ школы, предполагаемыя къ постройкѣ въ 1909—1911 г.г. выяснить въ настоящее время невозможно. Во всякомъ случаѣ цифры, сообщенныя уѣздными управами о количествѣ школъ, проектируемыхъ къ постройкѣ, должны быть не выше тѣхъ, къ постройкѣ которыхъ по проекту должно быть приступлено за эти годы.

На осуществленіе проектируемыхъ зданій уѣздныя земства имѣли въ виду слѣдующіе источники: суммы уѣзднаго земскаго сбора, пособия изъ средствъ губернскаго земства, пособия отъ сельскихъ обществъ и пособия и ссуды отъ казны. Ежегодный размѣръ средствъ изъ тѣхъ и другихъ источниковъ, по свѣдѣніямъ уѣздныхъ управъ, предполагался въ такихъ величинахъ:

¹⁾ Безъ Нижнедѣвицкаго уѣзда.

УЕЗДЫ.	Въ 1909 году.						Въ 1910 году.						Въ 1911 году.						И т о г о .															
	Сколько проектиро- валось ассигновать изъ мѣст. средствъ.			Въ какомъ размѣрѣ испра- шивалось отъ казны.			Сколько проектиро- валось ассигновать изъ мѣст. средствъ.			Въ какомъ размѣрѣ испра- шивалось отъ казны.			Сколько проектирова- лось ассигновать изъ мѣстныхъ средствъ.			Въ какомъ размѣрѣ испра- шивалось отъ казны.			Сколько проектирова- лось ассигновать изъ мѣстныхъ средствъ.			Въ какомъ размѣрѣ испра- шивалось отъ казны.												
	Отъ уѣзднаго земства.	Отъ губер- нскаго земства.	Отъ сельскихъ обществъ.	И т о г о .	Пособіе.	Судя.	И т о г о .	Отъ уѣзднаго земства.	Отъ губер- нскаго земства.	Отъ сельскихъ обществъ.	И т о г о .	Пособіе.	Судя.	И т о г о .	Отъ уѣзднаго земства.	Отъ губер- нскаго земства.	Отъ сельскихъ обществъ.	И т о г о .	Пособіе.	Судя.	И т о г о .	Отъ уѣзднаго земства.	Отъ губер- нскаго земства.	Отъ сельскихъ обществъ.	И т о г о .	Пособіе.	Судя.	И т о г о .						
Воронежск.	72000	15500	—	87500 ¹⁾	57000	—	57000	93500	8500	—	102000	64000	—	61000	8000	—	85750 ²⁾	61000	—	61000	243250	32000	—	275250	182000	—	182000							
Бирючск.	22810	16590	2600	42000	37000	—	37000	31000	8000	—	39000	34000	—	34000	8000	—	35000	30000	—	30000	80810	32590	2000	116000	101000	—	101000							
Бобровскій.	—	—	—	—	—	—	—	—	—	—	—	—	—	—	475	—	17475	33000	16825	49825	17475	—	17475	33000	16825	49825								
Вогучарскій.	—	—	—	—	—	—	—	94360	—	—	94360	61500	11280	72780	830	—	52850	46000	28720	74720	147190	—	147190	107500	40000	147500								
Валуйскій.	56681	7900	3219	67800	46000	46000	92000	31500	8000	500	40000	54500	54500	109000	—	—	—	—	—	—	88181	15900	3719	107800	100500	100500	20100							
Задонскій.	9401	8000	—	17401	13884	—	13884	9401	8000	—	17401	19781	—	19781	—	—	—	—	—	—	17401	19781	—	19781	28203	24000	—	52203	58446	—	58446			
Землянскій.	—	—	—	—	—	—	—	35420	14382	—	49752	33444	—	33444	—	—	—	—	—	—	8000	56979	49500	12843	62343	64399	22332	—	106731	82944	12843	95787		
Коротоякск.	—	—	—	—	—	—	—	—	—	—	—	—	—	—	—	—	—	—	—	—	8000	32531	14400	—	14400	24531	8000	—	32531	14400	—	14400		
Нижнедѣв.	—	—	—	—	—	—	—	29395	—	—	29395	20000	—	20000	—	—	—	—	—	—	—	8000	12888	9000	—	9000	42283	—	—	42283	29000	—	29000	
Новохопер.	36693	8000	—	44693	44500	—	44500	36693	8000	—	44693	40500	—	40500	—	—	—	—	—	—	8000	44693	39000	—	39000	110079	24000	—	134079	124000	—	124000		
Острогожск.	14970	4000	12493	31463	48763	2900	77763	19637	8000	5000	32637	61637	29000	90637	8000	4200	40680	76800	85920	162720	63087	20000	21693	104780	187200	143920	331120							
Павловскій.	18000	8000	750	26750	26750	—	26750	21250	8000	—	29250	29250	—	29250	—	—	—	—	—	—	—	—	—	—	—	—	—	39250	16000	750	56000	50000	—	56000
По губерніи.	230555	67990	19062	317607	27897	75000	348907	472988	5500	473488	418612	94780	513392	513392	027	4200	396227	378481	144308	522789	1163560	28762	1192322	1078900	314098	138578								

1) Относительно 11000 р. источники не указаны. 2) Относительно 20567 р. источники
источники не указаны. 3) Относительно 14339 р. 20 к. источники не указаны. 4) Отно
не указаны. 5) Относительно 7807 р. источники не указаны. 6) Ичислено на 4193 руб.
школь. 7) Ичислено на 2079 р. больше проекта стоимости школъ.

8) Относительно 31567 р. источники не указаны. 9) Относительно 8599 р. 20 к.
14339 р. 20 к. источники не указаны. 7) Относительно 37277 р. 60 к. источники
проекта стоимости школъ. 10) Ичислено на 5693 р. больше проекта стоимости

На помощь сельских обществ уездныя земства вообще мало рассчитывали, пособие отъ губернскаго земства проектировалось тоже въ небольшихъ размѣрахъ, главнымъ же источникомъ на постройку школьныхъ зданій являлись казна и уездныя земства. По отношенію къ стоимости школьныхъ зданій, проектированныхъ на 1909—1911 г.г., затрата изъ средствъ уезднаго земства предполагалась въ слѣдующихъ размѣрахъ: въ Воронежскомъ уездѣ 53,2%, Бирюченскомъ—37,2%, Валуйскомъ—28,5%, Задонскомъ—26,7%, Землянскомъ—41,6%, Коротоякскомъ—52,3%, Нижнедѣвицкомъ—59,3%, Новохоперскомъ—42,6%, Острогожскомъ—14,5%, Павловскомъ—35%, Бобровскомъ 26,0% и Богучарскомъ—49,9% (въ послѣднихъ 2 уѣздахъ затраты уезднаго земства вмѣстѣ съ пособиемъ отъ губернскаго земства). Какъ видимъ отсюда, Острогожское, Бобровское, Задонское, Валуйское уездныя земства постройки проектировали, главнымъ образомъ, не на средства уезднаго земства, Воронежское же и Коротоякское земства, наоборотъ, рассчитывали по преимуществу на средства уездныхъ земствъ. По и въ томъ, и въ другомъ случаѣ постройку школьныхъ зданій рѣшено было не затягивать, а производить въ возможно короткій срокъ, преимущественно въ 2 года. Окончаніе проектированныхъ построекъ школьныхъ зданій предполагалось произвести въ слѣдующіе сроки:

У ѣ з д ы .	Въ 1909 г.			Въ 1910 г.			Въ 1911 г.			И т о г о в ѣ			Въ 1912 г.		
	Число школь.	На сколько ком-плектовъ.	Стоимость зданій.	Число школь.	На сколько ком-плектовъ.	Стоимость зданій.	Число школь.	На сколько ком-плектовъ.	Стоимость зданій.	Число школь.	На сколько ком-плектовъ.	Стоимость зданій.	Число школь.	На сколько ком-плектовъ.	Стоимость зданій.
Воронежскій . . .	2	4	20000	30	59	289500	10	20	109317	42	83	418817	7	14	70000
Бирюченскій . . .	—	—	—	33	48	152000	15	20	65000	48	68	217000	—	—	—
Бобровскій . . .	—	—	—	—	—	—	10	25	67300	10	25	67300	—	—	—
Богучарскій . . .	—	—	—	—	—	—	18	32	167140	18	32	167140	13	23	127550
Валуйскій . . .	—	—	—	15	30	159800	15	30	149000	30	60	308800	—	—	—
Задонскій . . .	—	—	—	7	10	39854	8	13	51521	15	23	91405	8	13	51521
Землянскій . . .	—	—	—	—	—	—	9	25	83196	9	25	83196	13	32	119322
Коротоякскій . . .	—	—	—	—	—	—	—	—	—	—	—	—	6	11	46931
Нижнедѣвицкій . . .	—	—	—	—	—	—	11	20	72082	11	20	72082	—	—	—
Новохоперскій . . .	—	—	—	—	—	—	—	—	—	42	87	256000	—	—	—
Острогожскій . . .	—	—	—	—	—	—	—	—	—	—	—	—	21	80	232500
Павловскій . . .	—	—	—	1	1	300	8	17	53500	9	18	57000	7	16	55000
По губерніи . . .	2	4	20000	86	148	644681	104	202	818056	234	441	1738740	75	189	702824

Такимъ образомъ, до 1 января 1912 г. предполагалось закончить постройку 234 школь на 441 комплектъ, а въ те- ченіе 1912 года закончить почти всѣ постройки, проектиро- ванныя на 1909—1911 г. Отступленія отъ этого замѣчаются только въ Острогожскомъ уѣздѣ, въ которомъ постройки, на- значенныя къ закладкѣ въ 1911 г., должны быть закончены позже 1912 года.

Но, какъ часто бываетъ въ дѣйствительности, проекты рѣдко осуществляются въ тотъ именно срокъ, въ который предполагается совершеніе тѣхъ или иныхъ дѣйствій. Такъ случилось и со школьнымъ строительствомъ. Къ 1912 г. уѣзд- ными земствами была закончена постройка только 121 школь на 228 комплектовъ, которые обошлись земствамъ въ 1011176 руб.; другими словами, было осуществлено только 38% того, что предполагалось по проекту. Къ моменту доставленія уѣздными управами свѣдѣній по народному образованію за 1911 годъ, въ 1912 году оказались законченными еще 11 школь на 23 комплекта и находилось въ постройкѣ 149 школь на 341 комплектовъ. Если принять въ расчетъ и эти школы, то ока- жется, что проектъ школьнаго строительства уѣздными земст- вами осуществляется довольно успѣшно, такъ какъ съ оконча- ніемъ начатыхъ построекъ будетъ выполнено 87% того, что было предположено по проекту.

По уѣздамъ осуществленіе школьнаго строительства пло въ такомъ видѣ:

Словесное извѣ- щеніе	Словесное извѣ- щеніе		Словесное извѣ- щеніе		Словесное извѣ- щеніе		Словесное извѣ- щеніе		Словесное извѣ- щеніе		Уѣздъ
	на строит. постр.	на строит. постр.	на строит. постр.	на строит. постр.	на строит. постр.	на строит. постр.	на строит. постр.	на строит. постр.	на строит. постр.	на строит. постр.	
7 14 70000	418817	42 83	100817	10 30	38000	30 30	20000	4	20000	30 30	Вологодскій
—	517000	48 08	03000	13 20	153000	33 48	—	—	—	33 48	Вятскій
—	07300	10 20	07300	10 20	—	10 20	—	—	—	10 20	Владимирскій
13 23 13730	107140	18 23	107140	18 23	—	18 23	—	—	—	18 23	Вологодскій
—	306800	30 00	140000	15 00	170000	15 00	—	—	—	15 00	Вологодскій
8 13 51251	01403	15 03	01551	2 13	3984	7 10	—	—	—	7 10	Владимирскій
13 32 110823	80106	3 20	83106	4 22	—	—	—	—	—	4 22	Вятскій
6 11 40831	—	—	—	—	—	—	—	—	—	—	Вологодскій
—	73083	11 30	73083	11 30	—	11 30	—	—	—	11 30	Владимирскій
—	35000	43 37	—	—	—	—	—	—	—	43 37	Вологодскій
31 00 23300	—	—	—	—	—	—	—	—	—	—	Вологодскій
7 10 09000	07000	0 18	07000	0 18	3000	8 11	3 00	1 1	1 1	8 11	Вятскій
75 180 702824	441 1738740	441 1738740	302 810000	302 810000	814881	104 302	814881	104 302	814881	104 302	По уѣздамъ

УЗДЫ.	По плану школьного строительства окончена постройка школы.												Находятся в постройкѣ.					
	Въ 1909 г.		Въ 1910 г.		Въ 1911 г.		Итого.		Въ 1912 г.		Стоимость зданий (проектированная).		Число школъ.	На сколько компл.				
	Число школъ.	Стоимость зданий (установленная).	Число школъ.	Стоимость зданий.	Число школъ.	Стоимость зданий.	Число школъ.	Стоимость зданий.	Число школъ.	Стоимость зданий.	Число школъ.	Стоимость зданий.						
Воронежскій	2	4	1971	24	47	239131	13	26	134067	39	77	392969	1	2	10000	9	18	90000
Вирюченскій	—	—	—	19	25	80380	1	3	15000	20	28	93380	—	—	—	1	3	—
Бобровскій	—	—	—	16	31	149293	16	31	149293	16	31	149293	—	—	—	15	26	143415
Богучарскій	—	—	—	8	17	101508	8	17	79687	19	38	181195	—	—	—	11	22	108500
Валуийскій	—	—	—	2	4	16133	4	4	22648	6	8	38781	—	—	—	17	28	110050
Задонскій	—	—	—	—	—	—	—	—	—	—	—	—	—	—	—	22	37	202518
Земляноскій	—	—	—	—	—	—	—	—	—	—	—	—	6	11	46931	—	—	—
Коротоякск.	—	—	—	—	—	—	—	—	—	—	—	—	—	—	—	42	87	256000
Новохоперск	—	—	—	7	10	39194	7	10	39194	4	10	32888	—	—	—	—	—	—
Новиледвѣнск	—	—	—	1	6	17400	3	8	31064	—	—	—	—	—	—	18	72	203031
Острогожск.	2	2	13664	2	6	16000	2	6	16000	—	—	—	—	—	—	14	28	97000
Павловскій	—	—	—	—	—	—	—	—	—	—	—	—	—	—	—	—	—	—
По губернии	4	6	33435	56	97	437152	61	121	540589	101	176	1123	89819	143	211	1210514	—	—

Примѣчаніе.

1) 0 9 школахъ сѣдл. одѣлѣты, расходящ. възд. приняты проектир.

2) Расхода дѣлѣт. не указано, приняты проект.

3) Сумма неизвѣстна по стоимости всѣхъ школъ, проектир. на общ. сумм. [67300 р.].

Средствъ на проектир. въ 1909 г. не было, въ 1910 г. введено 10000 руб., въ 1911 г. — 10000 руб., въ 1912 г. — 10000 руб. Всего 30000 руб. (проектированная).

Сравнивая проекты школьнаго строительства съ осуществленіемъ ихъ уѣздными земствами, найдемъ, что постройка школьныхъ зданій то оканчивалась раньше проектированнаго срока, то запаздывала; такъ, напр., въ Воронежскомъ уѣздѣ только въ 1909 г. построено то же количество школъ, которое и проектировано (2 школы на 4 комплекта); въ 1910 г. выстроено уже на 6 школъ меньше, а въ 1911 г.—меньше на 3 школы; но въ общемъ всѣ проектированныя школы начаты постройкою. Въ Бирюченскомъ уѣздѣ строительство шло меньше успѣшно: въ 1910 г. вмѣсто 33 школъ было выстроено только 19; въ 1911 г. вмѣсто 15 только 1 и вообще проектъ въ большей части не осуществленъ. Въ Бобровскомъ уѣздѣ въ 1911 г. не окончена въ срокъ постройкою только 1 школа; въ Богучарскомъ—2 школы; въ Валуйскомъ: въ 1910 г.—4 школы, въ 1911 г.—7 школъ; въ Задонскомъ: въ 1910 г.—5 школъ, въ 1911 г.—4 школы; въ Землянскомъ уѣздѣ ни одна школа не закончена постройкою, хотя и производится стройка всѣхъ проектированныхъ школъ. Точно также и въ Новохоперскомъ уѣздѣ: къ 1912 году должно бы быть выстроено 42 школы на 87 комплектовъ, въ дѣйствительности же не одна школа не была закончена постройкою. Въ Острогожскомъ уѣздѣ на оборотъ: всѣ школы проектировались закончить постройкою въ 1912 г., а между тѣмъ 2 изъ нихъ были закончены постройкою въ 1909 г., 1—въ 1911 г., постройка же остальныхъ заканчивалась въ 1912 году. По Павловскому уѣзду изъ 9 проектированныхъ школъ выстроено было только 2, а постройка остальныхъ производилась еще и въ 1912 году. По Нижнедѣвицкому уѣзду въ 1911 г. изъ 11 проектированныхъ школъ выстроено было 7, остальные 4 докончены постройкою въ 1912 г.

Такимъ образомъ, болѣе крупное отступленіе отъ проекта школьнаго строительства замѣчается только въ Бирюченскомъ уѣздѣ, земство котораго выстроило меньше $\frac{1}{2}$ проектированныхъ школъ; что же касается остальныхъ уѣздовъ, то стройку новыхъ школъ слѣдуетъ признать согласованною съ проектомъ.

Школьныя зданія почти всюду строятся изъ того же матеріала, изъ котораго и проектировались; отступленіе замѣчено только въ Валуйскомъ уѣздѣ. Въ этомъ уѣздѣ проектировалась постройка 17 каменныхъ зданій, крытыхъ желѣзомъ, 12 деревянныхъ, крытыхъ желѣзомъ, и 1 глиноб., крытое черепицею; выстроено же и находилось въ 1912 г. въ постройкѣ только 15 каменныхъ подъ желѣзной крышею, 2 каменныхъ замѣнены деревянными, обложенными кирпичемъ, подъ желѣзную крышу, но зато изъ 12 деревянныхъ также 5 зданій обложены кирпичемъ, а 1 глиноб. покрыта черепицею, какъ и проектировалось:

Всѣ вновь выстроенныя школьныя здания по матеріалу стѣнъ и крышъ дѣлятся такимъ образомъ:

У ъ З Д Ы.	Деревянныя, крыт. желѣзомъ.	Тоже, обложенныя кирпичемъ.	Деревянныя, крыт. черепицей.	Каменные, крыт. желѣзомъ.	Каменные, крыт. черепицею.	Бетонныя, крыт. черепицею.	Глинобитныя, крыт. черепицею.	Полукаменные, крыт. желѣзомъ.	Итого.
Воронежскій . . .	1	—	—	37	—	—	—	1	39
Бирюченскій . . .	17	—	—	13	—	—	—	—	20
Бобровскій . . .	—	—	—	6	—	—	—	—	6
Богучарскій . . .	—	—	2	11	1	1	1	—	16
Валуйскій . . .	6	6	—	6	—	—	—	—	18
Задонскій . . .	—	—	—	6	—	—	—	—	6
Нижнедѣвицкій . . .	8	—	3	—	—	—	—	—	11
Острогожскій . . .	—	—	—	3	—	—	—	—	3
Павловскій . . .	—	—	—	1	—	—	—	—	2
По губерніи . . .	32	6	5	73	1	1	1	2	121

Со стороны внутренней вновь выстроенныя школьныя здания охарактеризованы уѣздными управами по площади пола, содержанія воздуха и степени освѣщенія классныхъ помѣшеній. Размѣры помѣшеній, конечно, значительно измѣняются въ зависимости отъ того, на какое количество учениковъ рассчитано школьное зданіе; поэтому для сравненія школьныхъ зданий, выстроенныхъ на одинъ или на нѣсколько комплектовъ учениковъ, приведемъ здѣсь размѣры площади пола, объема и

свѣтовой поверхности не на 1 школу, а на 1 комплектъ, какъ величинъ однородныхъ во всѣхъ школахъ. Получимъ:

На сколько комплек- товъ разсчитано школьное зданіе.	Число школъ.	Классныя помѣ- щенія.			Квартыры учителей.		Прочія школь- ныя помѣщенія.		Все школь- ное зданіе.	
		Площадь пола въ квадр. арш.	Объемъ воздуха въ куб. арш.	Свѣтовая поверх- ность въ квадрат. арш.	Площадь пола въ квадр. арш.	Объемъ воздуха въ куб. арш.	Площадь пола въ квадр. арш.	Объемъ воздуха въ куб. арш.	Площадь пола въ квадр. арш.	Объемъ воздуха въ куб. арш.
Однокомплектныя . . .	42	112.6	546.7	25.1	66.2	321.7	102.4	376.9	281.2	1245.1
Двухкомплектныя . . .	95	102.3	502.8	18.9	59.3	284.8	82.7	408.8	244.3	1196.4
Трехкомплектныя . . .	14	97.6	471.2	19.1	48.4	226.2	72.5	413.9	218.5	1111.5
Четырехкомплектн. . .	17	99.1	497.8	19.1	71.2	353.3	103.3	517.3	273.6	1368.4
Шестикомплектн. . . .	6	97.5	487.5	18.0	65.0	325.0	84.4	421.0	247.0	1233.5

Оказывается, что классныя помѣщенія однокомплектной школы, по сравненію съ такими же помѣщеніями двухъ и много комплектныхъ школъ, находятся въ болѣе благоприятныхъ условіяхъ съ точки зрѣнія школьной гигиены.

Такъ, при комплектѣ въ 50 учащихся, площадь пола на 1 учащагося въ однокомплектной школѣ равна 2,3 кв. арш., объемъ воздуха 10,9 куб. арш., отношеніе свѣтовой поверхности къ площади пола 22,3%; въ 2-хъкомплектной: площадь—2,04 кв. арш., объемъ—10,5 куб. арш., отношеніе свѣтовой поверхности—18,5%; въ 3-хъкомплектной соотвѣтствующія величины равны: 1,95 кв. арш., 9,4 куб. арш. и 19,6%; въ 4-хъкомплектной—1,98 кв. арш. 9,9 куб. арш. и 19,3%; въ 6-ти комплектной—1,95 кв. арш., 9,75 куб. арш. и 18,4%.

Несмотря на пониженіе размѣровъ классныхъ помѣщеній съ увеличеніемъ числа комплектовъ, на которые разсчитаны школьныя зданія, слѣдуетъ признать, что вновь выстроенныя школьныя зданія отвѣчаютъ минимальнымъ требованіямъ школьной гигиены въ отношеніи объема воздуха и степени освѣщенія классныхъ комнатъ. Конечно, этотъ выводъ касается среднихъ величинъ, полученныхъ путемъ вычисленій.

При выработкѣ типовъ школьныхъ зданій земства считались съ требованіями школьной гигиены и въ нѣкоторыхъ

уѣздахъ размѣры школьныхъ зданій увеличивались ровно во столько же разъ, во сколько увеличивалось предполагаемое число комплектовъ. Такъ, напр., въ Воронежскомъ уѣздѣ на 1-комплектную школу площадь пола классныхъ помѣщеній вычислена въ 99 арш., на 2-хъкомплектную—198,12 кв. арш., на 3-хъкомплектную—297,35 кв. арш.; объемъ воздуха на 1-но комплектную школу—495 куб. арш., на 2-хъкомплектную—990,60 куб. арш., на 3-хъкомплектную—1486,75 куб. арш.; свѣтовая поверхность на 1-но комплектную школу—въ 20,63 кв. арш., на 2-хъкомплектную—44 кв. арш., на 3-хъкомплектную—66 кв. арш.

Получатся нѣсколько иныя величины и въ томъ случаѣ, если мы прослѣдимъ размѣры школьныхъ зданій не средній по губернии; а средній по уѣздамъ. Для удобства сравненія отдѣльныхъ уѣздовъ приведемъ среднiе размѣры также не на 1 школу, а на одинъ школьный комплектъ, т. е. всю сумму площади, объема, свѣтовой поверхности раздѣлимъ на то число комплектовъ, на которые рассчитаны школьныя зданiя. Тогда получимъ:

У Ѣ З Д Ы.	Классныя помѣщенiя.			Квартиры учителей.		Прочiя школьныя помѣщен.		Все школьное зданiе.	
	Площадь пола въ кв. ар.	Объемъ воздуха въ куб. ар.	Свѣтовая поверхность въ кв. арш.	Площадь пола въ кв. ар.	Объемъ воздуха въ куб. ар.	Площадь пола въ кв. ар.	Объемъ воздуха въ куб. ар.	Площадь пола въ кв. ар.	Объемъ воздуха въ куб. ар.
Воронежскiй	99	495	21.6	53	264	114	566	266	1325
Бирюченскiй	118	541	24.2	70	321	54	252	242	1114
Бобровскiй	91	422	16.0	49	202	44	203	184	827
Богучарскiй	106	533	25.9	70	346	57	261	233	1140
Валуискiй	104	519	20.0	50	214	100	469	254	1202
Задонскiй	100	488	16.5	44	213	155	381	299	1082
Землянскiй	99	230	17.0	35	110	44	108	178	548
Нижнедѣвицкiй . . .	116	575	24.2	47	253	98	431	261	1259
Острогожскiй	98	492	18.0	75	376	81	406	254	1272
Павловскiй	112	562	18.0	53	267	150	1578	315	2407

Наилучшія условия для учащихся представляют Богучарское, Нижнедѣвицкое и Бирюченское земства: и по объему воздуха, и по площади пола, и по величинѣ свѣтовой поверхности въ классныхъ помѣщеніяхъ эти уѣзды являются первыми въ губерніи; Воронежскій, Валуйскій и Павловскій уѣзды составляютъ вторую группу, Острогожскій, Бобровскій и Задонскій — третью группу и совершенно, особнякомъ стоитъ Землянский уѣздъ въ немъ объемъ воздуха ниже минимальной нормы больше, чѣмъ вдвое.

По обозначенію квартирами учащихся Острогожское земство занимаетъ первое мѣсто; къ нему же близки Богучарскій и Бирюченскій уѣзды; среднее мѣсто занимаютъ Воронежскій, Павловскій, Валуйскій, Бобровскій, Нижнедѣвицскій и Задонскій уѣзды, а Землянский и по величинѣ квартиръ для учащихся занимаетъ послѣднее мѣсто. Точно также послѣднее мѣсто по величинѣ всего школьнаго зданія занимаетъ Острогожскій уѣздъ. Стоимость постройки школьныхъ зданій, по свѣдѣніямъ уѣздныхъ земскихъ управъ, выразилась въ такихъ суммахъ:

Уѣздъ	Одноком-плектныя школы.	Двухком-плектныя школы.	Трехком-плектныя школы.	Четырех-компл. школы.	Шести-компл. школы.
Воронежскій	5512	9891	15807	10374	—
Бирюченскій	3506	5800	15000	—	—
Бобровскій	—	—	—	—	—
Богучарскій	4481	10869	11239	—	—
Валуйскій	5590	10093	11582	14849	—
Задонскій	5661	8067	—	—	—
Землянский	—	7150	11067	—	—
Нижнедѣвицскій	4093	7318	—	11000	—
Острогожскій	—	9117	—	19808	18617
Павловскій	—	—	12500	—	—

Въ приведенномъ рядѣ цифръ нѣтъ полной послѣдовательности въ повышеніи затратъ на постройку школьныхъ зданій съ увеличеніемъ числа комплектовъ; такъ, напр. въ Воронежскомъ уѣздѣ средняя стоимость четырехкомплектной школы выразилась въ меньшей суммѣ, чѣмъ стоимость трехкомплектной; въ Острогожскомъ уѣздѣ шестикомплектныя школы обшлись дешевле четырехкомплектныхъ; въ другихъ уѣздахъ повышение идетъ крайне неравномерно. Если же вывести изъ приведенныхъ цифръ средня, то получится довольно правильное повышение стоимости школьныхъ зданій, а именно: стоимость

одноклассной школы выразится въ 4807 руб., 2-классной въ 8538 руб., 3-классной въ 12866 руб., 4-классной въ 14008 руб. и 6-классной въ 18607 руб.

Въ заключение слѣдуетъ сказать, что всѣ школьныя здания выстроены на земляхъ сельскихъ крестьянскихъ обществъ, которыми по приговору отведена земля подъ школу въ размѣрѣ отъ 400 — 500 кв. саж. до 1 десятины.

VI. Затраты на начальное народное образование.

Въ 1911 году на содержание начальныхъ школъ Воронежской губерніи поступило изъ различныхъ источниковъ 2136156 р., а именно:

Источники поступления.	На содержание земскихъ школъ.	На содержание прочихъ школъ вѣдомства Мин. Нар. Пр.	На содержание школъ вѣдомства Пр. Исп.	Всего.
Отъ казны губерніи	778645	71980	336653	1187278
„ уѣздныхъ земствъ	712455	22023	5832	740310
„ городовъ	—	57705	1675	59380
„ сельск. обществъ	160	4103	21318	25581
„ желѣзныхъ дорогъ	350	17687	2069	20106
„ вѣдомства Прав. исповѣд.	—	—	36886	36886
„ церквей и монастырей	—	—	6971	6971
„ частныхъ лицъ	710	5024	13256	18990
платы за ученіе	—	4568	—	4568
Изъ прочихъ источниковъ	10257	5926	19903	36086
Итого	1502577	189016	444563	2136156

Казна и уѣздныя земства являлись, какъ и прежде, главными источниками, изъ которыхъ черпались средства на содержание начальныхъ школъ. Со стороны казны почти $\frac{2}{3}$ всего оказываемаго ею пособия шло на земскія школы, около 30% шло на школы вѣдомства Православнаго Исповѣданія и всего около 6% на прочія школы вѣдомства Мин. Нар. Пров. Несмотря на значительность отпуска казенныхъ средствъ на содержание земскихъ школъ, казенное пособие составляло только 52% общей суммы поступлений на содержание земскихъ школъ,

тогда какъ, въ приходѣ на содержаніе церковныхъ школъ казенное пособіе составляетъ 75,7%. Уѣздныя земства несли 47% общаго расхода на содержаніе земскихъ школъ, т. е. почти полностью пополнили тотъ недостатокъ, который оставался непокрытымъ казенною субсидіею, въ домства же Православнаго Исповѣданія участвовало въ содержаніи своихъ школъ только въ размѣрѣ 8,3% общаго расхода, собирая недостающія средства изъ различныхъ источниковъ, изъ которыхъ сборъ съ сельскихъ обществъ достигалъ 4,8% общей суммы, расходуемой въ домствомъ Пр. Исп. на содержаніе своихъ школъ.

Во содержаніи неzemскихъ свѣтскихъ школъ значительныя средства (почти около трети общей суммы расходовъ) затрачивали городскія управления, главнымъ образомъ, на содержаніе городскихъ приходскихъ училищъ. Меньшія средства затрачивали на содержаніе неzemскихъ школъ уѣздныя земства, но все же земскія ассигнованія на этотъ предметъ достигали 38% ассигнованій со стороны городовъ.

Казна, какъ выше указано, отпускала значительныя средства на содержаніе земскихъ школъ, а земскія ассигнованія въ среднемъ по губерніи не достигали суммы казенной субсидіи; но такое положеніе было не во всѣхъ уѣздахъ: часть уѣздныхъ земствъ затрачивала на содержаніе земскимъ школъ земскія средства въ большемъ размѣрѣ, чѣмъ казна, а именно:

Приходъ на содержаніе земскихъ школъ въ 1911 г.:

У ѣ з д ы.	Отъ казны.		Отъ уѣздн. земствъ.		Изъ проч. источн.		В с е г о .
	—	%	уѣздн.	%	проч.	%	
Воронежскій	93740	53	82849	47	110	—	176699
Бирюченскій	66770	58	48623	42	—	—	115393
Бобровскій	122110	72	46796	28	—	—	168906
Богучарскій	75830	53	62724	44	4389 ¹⁾	3	142943
Валуйскій	84208	49	88552	51	—	—	172760
Задонскій	24239	41	34415	58	410	1	59064
Землянскій	15335	22	48030	69	6568 ²⁾	9	69933
Коротоякскій	44359	53	39003	47	—	—	83362
Нижнедѣвѣцкій . . .	30802	43	40693	57	—	—	71495
Новохоперскій . . .	52681	42	73124	58	—	—	125805
Острогожскій	112254	60	75370	40	—	—	187624
Павловскій	56317	44	72276	56	—	—	128593
По губерніи	778645	52	712455	47	11477	1	1502577

1) Ожидается отъ губ. земства 4089 р. въ возвратъ пенсіонныхъ взносов за учителей.

2) Отъ учебно-окружнаго начальства.

Половина уѣздныхъ земствъ, а именно: Землянское, Задонское, Новохоперское, Нижнедѣвицкое, Павловское и Валуйское большую часть расходовъ на содержаніе земскихъ школъ производили изъ средствъ уѣзднаго земства, другая же половина уѣздовъ наибольшую часть расходовъ покрывала казенною субсидіею. Нельзя при этомъ не отмѣтить Бобровскаго земства, которое почти $\frac{3}{4}$ расходовъ на содержаніе земскихъ школъ покрывало казенною субсидіею, изъ своихъ же средствъ затрачивало всего 28%. По сравненію съ предыдущимъ 1910 г. поступления на содержаніе земскихъ школъ возрасли на 328897 р., при чемъ казенная субсидія возрасла на 296779 р., ассигнованія уѣздныхъ земствъ на 89532 р., а поступления изъ другихъ источниковъ сократились на 57414 р.

Относительно поступленій на содержаніе церковныхъ школъ слѣдуетъ также сказать, что казенная субсидія не во всѣхъ уѣздахъ составляла одинаковый % общей суммы поступленій, а именно:

У ѣ з д ы.	Приходъ на школьное образованіе по школамъ вѣдомства Прав. Испов.:												
	Сумма	Отъ казны.		Отъ уѣздныхъ земствъ.	Отъ городовъ.	Отъ сельскихъ обществъ.	Отъ вѣдомства Православн. Исповѣданія.	Отъ церквей и монастырей.	Отъ желѣзныхъ дорогъ.	Отъ частныхъ лицъ.	Отъ приходовъ, попечительствъ.	Изъ прочихъ источниковъ.	В с е г о.
		% общ. суммъ.											
Воронежскій ..	30923	67	—	150	3072	—	5798	—	1835	921	3396	46095	
Бирюченскій ..	39514	79	—	60	795	7994	—	—	1391	—	—	49754	
Бобровскій . . .	16747	68	152	—	521	1444	—	—	3576	—	2024	24464	
Богучарскій . . .	68093	83	1000	75	3020	9041	—	—	309	—	157	81695	
Валуйскій	31590	87	400	50	1226	2856	—	—	278	—	73	36478	
Задонскій	11244	62	—	—	1113	4230	—	—	1140	—	394	18121	
Землянскій . . .	12220	69	200	—	933	3147	—	—	920	—	212	17632	
Корогоякскій . .	19526	75	300	—	1896	—	1732	—	768	138	1725	26085	
Нижнедѣвицк.	21176	63	960	—	3943	3594	—	—	404	—	3338	33415	
Новохоперскій	21999	75	120	—	1764	1588	—	2669	754	—	1034	29328	
Острогожскій . .	53621	79	2400	1090	2141	2992	—	—	1901	2692	1595	68432	
Павловскій . . .	10000	77	300	400	894	—	1335	—	140	—	—	13069	
По губерніи.	336653	75	5832	1675	21318	36686	6971	2069	13256	3751	16152	444563	

Что касается прочихъ, неаземскихъ, школъ вѣдомства Мин. Народн. Пров., то поступления на ихъ содержаніе въ 1911 г. были слѣдующія:

Категорія школъ.	Отъ казны.	Отъ уѣздныхъ земствъ.	Отъ городовъ.	Отъ сельскихъ обществъ.	Отъ желѣзныхъ дорогъ.	Отъ частныхъ лицъ.	Плата за ученіе.	Изъ другихъ источниковъ.	Всего.
Городскія приходскія	30648	7790	57705	—	—	25	92	4	96264
Министерскія. {									
однокл.	5194	1781	—	—	—	—	—	666	7641
двухкл.	35338	12202	—	3343	300	874	291	—	52348
Жельзно-дорожныя. {									
однокл.	—	—	—	—	6583	—	70	—	6653
двухкл.	—	—	—	—	10804	—	—	—	10804
Частныя и другія вѣдомствъ	800	250	—	760	—	4125	4115	5256	15306
Итого	71980	22023	57705	4103	17687	5024	4568	5926	189016

Въ содержаніи городскихъ приходскихъ училищъ участвуютъ, главнымъ образомъ, городскія управления, дополняя недостающую казенную субсидію почти исключительно изъ своихъ средствъ; въ содержаніи министерскихъ училищъ участвуютъ, главнымъ образомъ, казна, большую же часть недостающей суммы на ихъ содержаніе ассигнуютъ уѣздныя земства; желѣзнодорожныя училища содержатся на средства желѣзныхъ дорогъ, а частныя школы—на средства частныхъ лицъ.

Изъ всѣхъ поступлений на начальное народное образование въ 1911 г. были произведены слѣдующіе расходы:

	Въ земскихъ школахъ.		Въ прочихъ школахъ вѣдомства М. Н. Пр.		Въ школахъ вѣдомства Пр. Исп.	
	руб.	%	руб.	%	руб.	%
На содержаніе школьных помѣщений . . .	328379	23.8	46709	26.6	80031	18.7
На содержаніе учащихся	854059	61.9	111233	63.5	302840	70.6
На содержаніе учащихся и классныя и школьныя принадлежности	140956	10.3	11296	6.4	12544	2.9
На прочіе расходы	56116	4.0	6134	3.5	33543	7.8
Итого	1379510	100.0	175372	100.0	428958	100.0

Сравнивая приведенныя цифры расходовъ, нельзя не замѣтить значительной разницы въ приходѣ и расходѣ суммъ на начальное народное образование. Это особенно замѣтно по земскимъ школамъ. По свѣдѣніямъ уѣздныхъ управъ, на содержаніе земскихъ школъ въ 1911 г. поступило 1502577 руб. въ расходѣ же указано всего 1379510 руб. т. е. на 123067 руб. меньше. Разница въ приходѣ и расходѣ замѣтна по всѣмъ уѣздамъ, болѣе же рѣзкая въ уѣздахъ: Бирюченскомъ (16310 р.), Бобровскомъ (10780 руб.), Задонскомъ (20763 руб.), Коротоянскомъ (12272 руб.), Новохоперскомъ (43343 руб.) и Павловскомъ (16342 руб.) Объясненій причинъ происхожденія разницы въ приходѣ и расходѣ уѣздными управами не дано, кромѣ Новохоперской, которою указано, что „освободившіяся суммы расходовались на школьное строительство“. Можетъ быть, и въ другихъ уѣздахъ часть заприходованныхъ суммъ пошла на школьное строительство, а можетъ быть эта разница произошла и потому, что управами указывалось не дѣйствительное поступленіе, а только ассигнованіе. Во всякомъ случаѣ объясненій происхожденію разницы уѣздными управами не дано.

Анализируя сообщенныя управами свѣдѣнія о расходахъ, замѣчаемъ, что во всѣхъ категоріяхъ школъ около $\frac{2}{3}$ расходовъ падаетъ на содержаніе учащаго персонала и около $\frac{1}{4}$ — на содержаніе школьных помѣщений. Въ земскихъ школахъ около 10% падаетъ на классныя и школьныя принадлежности и содержаніе учащихся (ночлежныя пріюты, горячіе завтраки), въ прочихъ школахъ вѣдомства Мин. Нар. Пр. расходъ по этой статьѣ понижается до 6,4%, а въ школахъ церковныхъ падаетъ до 2,9%.

По уѣздамъ расходъ по содержанию земскихъ школъ въ 1911 г. выразился въ такихъ цифрахъ:

Уѣзды.	Содержаніе школьныхъ помѣщеній.		Содержаніе учащаго персонала.		Содержаніе учащихся и школьныхъ принадлежностей.		Прочіе расходы.		Всего.
	Сумма.	%	Сумма.	%	Сумма.	%	Сумма.	%	
Воронежскій	36290	20.7	116113	66.2	22612	12.9	307	0.2	175322
Бирючевскій.....	21943	22.2	63562	64.1	13578	13.7	—	—	99083
Бобровскій.....	32556	20.6	110506	69.9	15064	9.5	—	—	158126
Богучарскій.....	25411	17.7	83501	58.4	7642	5.3	26388	18.6	142942
Валуйскій.....	48300	28.0	100380	58.1	19076	11.1	5002	2.8	172759
Задонскій.....	9457	24.6	24234	63.3	3174	8.3	1436	3.8	38301
Землянскій.....	15259	19.7	48391	64.6	7108	10.5	3497	5.2	67455
Коротоякскій.....	16349	23.0	40087	56.4	5301	7.4	9353	13.2	71090
Нижнедѣвицкій.....	21223	29.7	40458	56.6	9814	13.7	—	—	71495
Новохоперскій.....	26580	32.2	5191	62.1	4491	5.4	200	0.3	82462
Острогожскій.....	39606	21.1	120583	64.3	20876	11.1	6560	3.5	187625
Павловскій.....	37404	33.1	59854	53.1	12220	10.9	3373	2.9	112851
По губерніи...	328379	23.8	854059	61.9	140956	10.3	56116	4.0	1379510

Содержаніе школьныхъ помѣщеній въ 4 уѣздахъ поглощаетъ около $\frac{1}{5}$ бюджета на содержаніе земскихъ школъ; въ 5 уѣздахъ — около $\frac{1}{4}$ и въ 3 — около $\frac{1}{3}$; содержаніе учащаго персонала только въ 5 уѣздахъ немногимъ превышаетъ $\frac{1}{2}$ бюджета, въ остальныхъ поглощаетъ около $\frac{2}{3}$ его; содержаніе учащихся, школьныхъ и классныхъ принадлежностей въ 5 уѣздахъ не достигаетъ 10% бюджета, въ 3 — Воронежскомъ, Нижнедѣвицкомъ и Бирюченскомъ — достигаетъ 13%, а въ остальныхъ колеблется около 10%.

Просматривая приведенный рядъ цифръ, нельзя не отметить, что стройности распределенія бюджета между главными рубриками расходовъ на содержаніе земскихъ школъ по уѣздамъ не замѣчается; очевидно, самый строй школьнаго дѣла въ разныхъ уѣздахъ различный, что вызывается или мѣстными особенностями каждаго уѣзда, или финансовыми соображеніями отдѣльныхъ уѣздныхъ земствъ.

По сравненію съ предыдущимъ 1910 годомъ, расходъ на содержание земскихъ школъ возросъ на 232839 руб., но это возрастаніе цѣликомъ произошло за счетъ казенныхъ ассигнованій, которыя за годъ увеличились на 296779 руб. Такимъ образомъ, увеличившійся за годъ расходъ даже не достигъ размѣровъ увеличившейся казенной субсидіи на 63940 руб. Это, конечно, не значитъ, что расходъ уѣздныхъ земствъ на содержание земскихъ школъ за годъ сократился выше, указано, что сумма расходовъ не совпадаетъ съ суммою поступлений на начальное образованіе. Если же сравнить поступления на содержаніе земскихъ школъ за 2 послѣдніе года изъ суммъ уѣздныхъ земствъ, то окажется, что въ 1911 г. послѣднія возрасли по сравненію съ предыдущимъ годомъ на 89532 р.

Детальное распредѣленіе расходовъ по содержанію помѣщений земскихъ школъ уѣздными управами указано въ такомъ видѣ:

У ѣ з д ы.	На жалованье школь- нымъ сторожамъ.	На отопленіе, освѣщеніе и водоснабженіе школъ.	На поддержаніе чистоты въ школьныхъ помѣщеніяхъ.	На страхованіе школъ.	На текущій месяцій ре- монтъ школъ.	На текущій месяцій ре- монтъ школьныхъ над- ворныхъ строеній.	На аренду школьныхъ помѣщеній.	На капитальный ре- монтъ школъ.	На постройку школ- ныхъ зданий.	И Т О Г О
	1	2	3	4	5	6	7	8	9	10
Воронежскій	7512	14410	947	1114	493	1556	1323	8935	—	36290
Бирюченскій	8360	4564	—	544	—	—	1366	7109	—	21943
Бобровскій	сыгр.2	21442	сыгр.2	620	—	—	1090	9404	—	32556
Богучарскій	5499	11261	1619	41	1188	—	—	5803	—	25411
Валуцскій	6918	20863	1726	1023	—	2201	6143	9426	—	48300
Задонскій	2334	3764	133	74	1509	579	335	729	—	9457
Землянскій	3299	4839	310	—	708	сыгр.5	200	3903	—	13259
Коротояжскій	—	9387	сыгр.4	304	сыгр.4	сыгр.4	2138	4520	—	16349
Нижнедвѣнскій	3020	8533	300	574	—	3766	1030	4000	—	21223
Новохоперскій	—	11531	сыгр.2	сыгр.2	7500	сыгр.5	1385	6164	—	26580
Острогожскій	7896	16571	573	478	5198	сыгр.5	8890	—	—	39606
Павловскій	2251	8738	—	331	—	913	456	10336	14379	37404
По губерніи.	47090	135903	5608	5103	16596	9015	24356	70329	14379	328379

Расходъ на содержаніе учащаго персонала въ земскихъ школахъ состоитъ изъ слѣдующихъ статей:

У Ѳ З Д Ы	Жалованье законоучителямъ.	Жалованье учителямъ.	Періодическія прибавки учащимъ.	Квартирныя учащимъ.	Дополнит. вознагражд. заведующ. школами.	Вознагражденіе учителей днями, гимнастич. ручного труда.	На разѣзды учителей по служебн. дѣламъ.	Пособія и награды учащимъ.	На учительскія библиотеки.	Итого.
Воронежскій . . .	7629	86160	10784	2199	6678	60	2082	520	—	116112
Бирючевскій . . .	4680	58382	—	—	—	500	—	—	—	63562
Бобровскій . . .	9157	100729	—	—	—	555	64	—	—	110506
Богучарскій . . .	9049	74332	—	—	—	120	—	—	—	83501
Валуйскій	6756	91245	—	—	84	2210	86	—	—	100381
Задонскій	2003	22091	—	—	—	140	—	—	—	24234
Землянскій . . .	2540	40294	—	582	—	175	—	—	—	43591
Коротоякскій . .	30	40057	—	—	—	—	—	—	—	40087
Нижнедѣвнцк.	2998	37130	—	—	—	330	—	—	—	40458
Новохоперскій	3510	47181	—	—	—	400	—	100	—	51191
Острогожскій .	8945	110235	—	—	451	830	122	—	—	120583
Павловскій . . .	5440	54389	—	—	—	25	—	—	—	59854
По губерніи.	62737	762225	10783	2781	7213	5345	2355	520	100854	1059

И въ этой табличкѣ уѣздныя управы, повидимому, соединяли расходы различныхъ рубрикъ въ одну. Этимъ только и можно объяснить присутствіе расходовъ на періодическія прибавки учащимъ только въ одномъ Воронежскомъ уѣздѣ. Періодическія прибавки къ жалованью учащимъ существуютъ и въ другихъ уѣздахъ, но расходъ, вѣроятно, показанъ вмѣстѣ съ основнымъ жалованьемъ учащимъ.

Вообще распределеніе расходовъ по содержанію учащаго персонала проведено, повидимому, не совсемъ точно, т. к. большинство расходовъ относилось вѣроятно только въ 2 рубрики: жалованье законоучителямъ и жалованье учителямъ, причемъ даже и въ эти 2 рубрики по Коротоякскому уѣзду расходъ разнесенъ не точно: расходъ на содержаніе законоучителей въ этомъ уѣздѣ показанъ всего въ 30 руб. съ отмѣткой, что этотъ расходъ произведенъ изъ казенной субсидіи. Очевидно, остальной расходъ, производившійся на выдачу жалованья законоучителямъ изъ средствъ уѣзднаго земства, показанъ въ общей графѣ „на жалованье учителямъ“.

Для сравненія расходовъ на содержаніе учащаго персонала по уѣздамъ удобнѣе принять расходъ въ сопоставленіи съ числомъ земскихъ школъ; тогда онъ по уѣздамъ выразится въ такихъ величинахъ: въ Воронежскомъ уѣздѣ въ 984 руб., въ Богучарскомъ въ 938 руб., въ Бирюченскомъ въ 784 руб., въ Бобровскомъ въ 784 руб., въ Нижнедѣвицкомъ въ 788 руб., въ Новохоперскомъ въ 776 руб., въ Острогожскомъ въ 773 руб., въ Павловскомъ въ 704 руб., въ Валуйскомъ въ 707 руб., въ Коротоякскомъ въ 657 руб., въ Задонскомъ въ 638 руб. и въ Землянскомъ въ 552 руб. на 1 школу. Разница въ расходахъ между уѣздами, какъ видимъ, довольно значительная, достигающая, напр., между Землянскимъ и Воронежскимъ уѣздами 78%, хотя въ количествѣ учащихся въ земскихъ школахъ между этими уѣздами разница и не такъ велика (въ Воронежскомъ уѣздѣ на 1 школу приходится 108 учащихся, а въ Землянскомъ — 91). А отсюда естественнымъ выводомъ является то положеніе, что трудъ учащихся въ различныхъ уѣздахъ оплачивается не соответственно съ его затратою: въ однихъ уѣздахъ онъ оплачивается выше, въ другихъ ниже.

Расходъ на классныя и школьныя принадлежности и содержание учащихся распался на слѣдующія статьи:

У ѣ з д ы.	На книги учебныя пособия и классныя принадлежности.	На раздачу книгъ ученикамъ, окончивш. курсъ земской школы.	На школьныя учебныя библиотеки.	На аренду почлежекъ и общежитій.	На содержание почлежекъ и общежитій.	На устройство горячихъ завтраковъ.	И т о г о .
Воронежскій	20189	849	400	—	—	1174	22612
Бирюченскій	13578	—	—	—	—	—	13578
Бобровскій	14829	—	—	48	157	30	15064
Богучарскій	7312	—	330	—	—	—	7642
Валуйскій	19006	—	—	—	70	—	19076
Задонскій	2866	—	300	—	—	8	3174
Землянскій	6949	—	159	—	—	—	7108
Коротоякскій	4721	—	—	—	—	580	5301
Нижнедѣвицкій	8426	—	1388	—	—	—	9814
Новохоперскій	4491	—	—	—	—	—	4491
Острогожскій	19928	—	881	—	—	67	20876
Павловскій	11100	—	1120	—	—	—	12220
По губерніи	133395	849	4578	48	227	1859	140956

Сравнивая расходы уѣздныхъ земствъ съ количествомъ земскихъ школъ въ уѣздахъ, найдемъ, что средній расходъ на 1 школу на приобрѣтеніе книгъ, учебныхъ пособій и классныхъ принадлежностей въ 1911 г. по уѣздамъ выразился въ такихъ величинахъ: въ Воронежскомъ уѣздѣ въ 171 р., въ Бирюченскомъ въ 167 р., въ Нижнедѣвицкомъ въ 153 р., въ Валуйскомъ въ 134 р., въ Павловскомъ въ 131 р., въ Острогожскомъ въ 128 р., въ Бобровскомъ въ 104 р., въ Землянскомъ въ 88 р., въ Богучарскомъ въ 82 р., въ Коротоякскомъ въ 77 р., въ Задонскомъ въ 75 р., и въ Новохоперскомъ въ 68 р. Такимъ образомъ, разница между крайними уѣздами получилась въ 2½ раза. А такъ какъ разница въ числѣ учащихся на 1 школу между этими уѣздами не такъ велика, то большую или меньшую степень обезпеченія учащихся классными и учеб-

ными принадлежностями можно объяснить финансовыми соображениями различных земств.

Остальные расходы, поименованные в табличке (раздача книг, завтраки, общежития) встречаются не во всех уездах и являются, по видимому, не постоянными, а случайными.

Чтобы закончить обзор расходов на содержание земских школ, приведем еще данные о том, на что именно уездные земства израсходовали отпущенное им казенное пособие на содержание земских школ. Уездные управы расход казенной субсидии указали в таком виде:

Уезд	На жалованье за- коноучителей.	На жалованье учителямъ.	На книги, учебн. по- собия и классныя принадлежности.	На школьныя учени- ческия библиотеки.	На капитальный ре- монтъ школъ.	На классы ручного труда.	И т о .
Воронежскій . . .	6983	86160	—	400	—	—	93543
Бирюченскій . . .	4680	62090 ¹⁾	—	—	—	—	66770
Бобровскій . . .	8410	100174	—	—	7404	300	116288
Богучарскій . . .	6290	69210	—	330	—	—	75830
Валуйскій . . .	6560	75473	2175	—	—	—	84208
Задонскій . . .	1754	20040	170	—	—	—	21964
Землянскій . . .	—	13888	—	—	—	—	13888
Коротоякскій . . .	30	28745	—	—	—	—	28775
Нижнедѣвицкій . . .	—	—	—	—	—	—	—
Новохоперскій . . .	3510	47181	—	—	—	—	50691
Острогожскій . . .	8945	103309	—	—	—	—	112254
Павловскій . . .	4560	51437	—	320	—	—	56317
По губернии . . .	51722	657707	2345	1050	7404	300	720528

¹⁾ Изъ 62090 р. удержано 3708 р. на уплату 6% вычетовъ въ пенсионную кассу.

²⁾ Кромѣ Нижнедѣвицкаго уѣзда.

Расходъ, указанный въ этой таблицѣ, не совпадаетъ съ указаннымъ уѣздными управами приходомъ казенной субсидіи, при чемъ по Коротоякскому уѣзду разниа довольно велика: въ приходѣ управою указано поступленіе за 1910 г. въ суммѣ 10929 р. и за 1911 г. 33430 р., всего 44359 р., а расходъ указанъ всего въ суммѣ 28775 р. По другимъ уѣздамъ разниа между приходомъ и расходомъ казенной субсидіи не такъ велика, но причины происхожденія разницы ни въ одномъ уѣздѣ не указаны.

Если откинуть расходъ въ 11099 руб., произведенный нѣкоторыми земствами не по прямому назначенію (на выдачу жалованья учащему персоналу), то остальной расходъ въ суммѣ 709429 р. составитъ 87% всего расхода 11 уѣздныхъ земствъ¹⁾ на содержаніе учащаго персонала. По уѣздамъ разниа между суммою всѣхъ расходовъ, произведенныхъ уѣздными земствами на содержаніе учащаго персонала, и расходами, произведенными на тотъ же предметъ изъ казенной субсидіи, такова: въ Воронежскомъ уѣздѣ сверхъ казенной субсидіи израсходовано на содержаніе учащаго персонала 22969 р., въ Бирюченскомъ — 500 р., въ Бобровскомъ — 1922 р., въ Богучарскомъ — 8001 р., въ Валуйскомъ — 18348 р., въ Задонскомъ — 2440 р., въ Землянскомъ — 29703 р., въ Коротоякскомъ — 11312 р., въ Новохоперскомъ — 500 р., въ Острогожскомъ — 8329 р., и въ Павловскомъ — 3537 руб. Приведенныя цифры показываютъ, что только немногія земства идутъ на болѣе или менѣе значительныя расходы изъ земскихъ средствъ на содержаніе учащаго персонала, большинство же земствъ стремится этотъ расходъ покрыть казенною субсидіею.

Обращаясь къ содержанію остальныхъ свѣтскихъ (неземскихъ) начальныхъ школъ въ Воронежской губерніи, найдемъ, что расходъ, показанный инспекторами народныхъ училищъ по этимъ школамъ, также ниже указаннаго ими прихода, а именно: всѣхъ поступленій на содержаніе неzemскихъ свѣтскихъ школъ въ 1911 г. указано 189016 р., а расходъ указанъ всего въ количествѣ 175372 руб., причеиъ послѣдній по категориямъ школъ и по главнымъ рубрикамъ расходовъ распадался такимъ образомъ:

¹⁾ Кромѣ Нижнедѣвickaго.

Категори школь.	Содержаніе школьныхъ помѣщеній	Содержаніе учащаго персонала	Классная и школьная принадлежності и содержаніе училищъ	Прочіе расходы	Всего
Городскія приходскія	29571	56456	5215	4987	96229

Министерскія:	одноклассн.	1765	5222	455	25	7647
	двухклассн.	11159	35125	3939	977	51200
Жельзно-дорожныя:	одноклассн.	1712	3690	670		6072
	двухклассн.	1346	8045	846	100	10337
Частныя и другіихъ въ домѣтвѣ:	одноклассн.	1156	2695	171	45	4067
	двухклассн.					

Итого 46709 111233 11296 6134 175372

Сравнивая этотъ расходъ съ числомъ школь, найдемъ, что содержаніе 1 городского приходского училища въ 1911 г. въ среднемъ обошлось въ 2601 р., министерскаго однокласснаго — въ 1067 р., двухкласснаго — въ 2226 р., жельзнодорожнаго однокласснаго — въ 1012 р. и двухкласснаго — въ 3446 р., тогда какъ содержаніе земскаго училища обошлось въ 1232 р., т. е. нѣсколько дороже одноклассныхъ и министерскихъ, и жельзно-дорожныхъ училищъ. Что касается частныхъ школь и школь другихъ въдомѣтвѣ, то расходъ по нѣкоторымъ изъ нихъ инспекторамъ народныхъ училищъ неизвѣстенъ и приведенныя цифры пригодны лишь для выясненія отношенія между отдѣльными статьями расхода, а не для выясненія дѣйствительнаго расхода на 1 школу.

Расходъ по церковнымъ школамъ въ 1911 г. былъ таковъ:

Р А С Х О Д Ы:		Церковно-приходскія школы.				
		Одноклассныя.	Двухклассныя.	Второклассныя школы.	Школы грамоты.	По вѣбмъ-школамъ.
Содержаніе школьныхъ помѣщеній.....		72785	2072	4084	1090	80031
Содержаніе учащаго персонала:	жалов. законоучителямъ.....	28842	815	2377	—	32034
	жалов. учителямъ.....	246473	8320	11330	4235	270358
	прочіе расходы по содержанию учащихся.....	414	—	—	34	448
Книги, учебныя пособия, классныя принадлежности, ученическія бібліотеки.....		9312	388	922	295	10917
Ночлежки, общежитія, горячіе завтраки.....		227	—	1400	—	1627
Прочіе расходы по содержанию церковныхъ школъ.....		22222	9814	1235	272	33543
В с е г о.....		380275	21409	21348	5926	428958

Здѣсь прежде всего необходимо говорить, что прочіе расходы составили довольно значительную сумму вследствие того, что по Новохоперскому уѣзду не распределены по отдѣльнымъ статьямъ расходы въ суммѣ 18100 руб., которые и отнесены къ прочимъ; за вычетомъ же этой суммы останется сравнительно небольшая сумма, не вошедшая въ предыдущія рубрики расходовъ. Изъ расходовъ на содержаніе церковныхъ школъ обращаетъ на себя вниманіе незначительность суммы расходовъ на книги, учебныя пособія и классныя принадлежности: въ ц.-приходскихъ 1-классныхъ школахъ на нихъ расходуются 12 руб. на 1 школу, въ школахъ грамоты — 9 руб., въ 2-кл. ц.-приходскихъ — 65 р., и во второклассныхъ — 154 р.

Сравнивая эти расходы съ расходами по земскимъ школамъ, найдемъ, что нѣкоторые земства тратятъ на приобретеніе книгъ, учебныхъ пособій и классныхъ принадлежностей больше средствъ на земскія начальныя школы, чѣмъ духовное вѣдомство на второклассныя учительскія школы, откуда выходитъ учителя начальныхъ церковныхъ школъ.

Да и вообще церковныя школы въ матеріальномъ отношеніи обезпечены хуже свѣтскихъ, что можно видѣть изъ сравненія расходовъ на 1 школу различныхъ категорій.

Расходъ на 1 школу:	Земскія школы.	Прочія свѣтскія школы.	Церковно-приходскія 1-классныя.	Школы грамоты.	2-классныя, ц.-прих. и второклассныя школы.
Содержаніе школъ, помѣщеній	293	392	94	32	513
Жалованье законоучителямъ . . .	52	96	37	—	266
„ учителямъ	681	783	342	125	1637
Книги, учебныя пособія и классныя принадлежности	119	94	12	9	109
Прочіе расходы	87	109	7	8	1038
Итого	1232	1474	492	174	3563

Школы повышеннаго типа, каковы: городскія, приходскія, двухклассныя и второклассныя школы вызываютъ расходъ, несоизмѣримый съ расходомъ на одноклассныя начальныя школы поэтому сравненіе слѣдуетъ производить только между послѣдними. Разсматривая же расходъ по нимъ, наблюдаемъ, что церковныя школы съ матеріальной стороны обетавлены значительно бѣднѣе земскихъ: и помѣщеніе въ нихъ дешевле и расходъ на содержаніе учащихся меньше, а расходъ на учебныя пособія и классныя принадлежности по сравненію съ земскими школами ничтоженъ. Расходъ на 1 учащагося въ земскихъ и

церковныхъ, одноклассныхъ школахъ въ 1911 г. выразился въ такихъ цифрахъ (въ рубляхъ):

ШКОЛЫ	Содержаніе		На книги, уч. пособия и классныя принадлежности жности.	Весь расходъ на содержаніе школы.
	школьныхъ помѣщеній.	Содержаніе учащихся.		
Земскія	3.1	8.1	1.2	13.1
Церковно-приходскія				
1-классныя	1.4	5.5	0.2	7.6
Школы грамоты	1.1	4.2	0.3	5.8

По указамъ количество затратъ въ руб., приходящихся на 1 учащагося въ школахъ различныхъ типовъ, въ 1911 г. выразилось такимъ образомъ:

УѢЗДЫ	Въ земскихъ школахъ.	Въ церковно-приходскихъ одноклассныхъ.	Въ школахъ грамоты.
Воронежскій	13.73	11.33	4.69
Бирюченскій	13.58	7.42	—
Бобровскій	9.85	4.87	—
Богучарскій	16.04	9.19	3.38
Валуйскій	19.32	10.38	5.16
Задонскій	10.73	5.88	6.14
Землянский	9.34	3.13	5.57
Коротоякскій	14.47	6.45	9.52
Нижнедѣвицкій	14.38	10.53	—
Новохоперскій	10.84	6.31	5.60
Острогожскій	12.90	9.88	8.87
Павловскій	13.99	4.98	—
По губернии	13.11	7.57	5.78

По наибольшей величинѣ затратъ на 1 учащагося выдѣляются земскія школы Валуйскаго уѣзда, въ нихъ приходится затрата 19 р. 32 к. на cadaго учащагося. Слѣдующимъ за нимъ уѣздомъ стоитъ Богучарскій уѣздъ съ затратой въ 16 р. 04 к. на учащагося, а затѣмъ идутъ: Коротояскій, Павловскій, Воронежскій и т. д., и послѣднее мѣсто занимаетъ Землянскій уѣздъ съ затратой въ 9 р. 34 к., т. е. вдвое меньшей, чѣмъ въ Валуйскомъ уѣздѣ. Если сравните эти два крайніе уѣзда по постановкѣ въ нихъ дѣла начальнаго народнаго образованія, то замѣтимъ, что всѣ преимущества имѣются на сторонѣ Валуйскаго уѣзда: въ немъ на 1 школу приходится 63 учащихся, а въ Землянскомъ — 91, слѣд., школа менѣе переполнена; на 1 учителя въ Валуйскомъ уѣздѣ приходится 36 учащихся, а въ Землянскомъ — 57; средній окладъ жалованья учителя въ Валуйскомъ уѣздѣ равенъ 363 р., а въ Землянскомъ — 315 р.; на содержаніе школьныхъ помѣщеній въ Валуйскомъ уѣздѣ расходуется 340 руб. на школу, въ Землянскомъ — 168 руб. и т. д.

Судя по величинѣ расходовъ, падающихъ на 1 учащагося, изъ церковно-приходскихъ одноклассныхъ школъ въ лучшемъ положеніи должны находиться школы Воронежскаго, Нижнедѣвицкаго и Валуйскаго уѣздовъ и въ худшемъ — школы Землянскаго уѣзда. Расходы въ первыхъ уѣздахъ выражаются въ 11 р. 33 к., 10 р. 53 к. и 10 р. 38 к. на 1 учащагося, а въ послѣднемъ — всего въ 3 р. 13 к., Послѣдняя величина расхода особенно поражаетъ своей ничтожностью: даже школы грамоты вызываютъ болѣе крупный расходъ на ихъ содержаніе, а въ школы грамоты считаются обставленными и съ внѣшней, и съ внутренней стороны хуже ц.-приходскихъ.

Принято вычислять и расходъ на обученіе окончившаго курсъ въ начальной школѣ путемъ дѣленія годового расхода по школѣ на число окончившихъ курсъ. Этотъ способъ вычисленій, однако, могъ бы быть названъ правильнымъ только въ томъ случаѣ, если бы всѣ поступающіе въ школу въ концѣ концовъ оканчивали курсъ, а не выходили изъ нея раньше. Между тѣмъ % выбывающихъ изъ начальныхъ школъ вообще очень великъ и поэтому принятый способъ вычисленія стоимости обученія окончившихъ курсъ не можетъ быть названъ правильнымъ. Цѣлесообразнѣе для вычисленія прибѣгнуть къ умноженію средняго ежегоднаго расхода на содержаніе 1-го учащагося на число лѣтъ, проведенныхъ имъ въ школѣ. Къ сожалѣнію, послѣднихъ свѣдѣній въ распоряженіи губернской управы нѣтъ, а по этому вычисленіе можетъ быть сдѣлано всякимъ интересующимся этимъ вопросомъ только приблизительно путемъ умноженія, вычисленнаго по уѣздамъ средняго

расхода на 3 или 4 года въ зависимости отъ того, 3-хъ или 4-хъ лѣтній курсъ обученія принять въ томъ или другомъ уѣздѣ.

Въ заключеніе главы о расходахъ на начальное народное образованіе остается еще сказать нѣсколько словъ о расходахъ на вѣтшкольное образованіе. Свѣдѣнія о приходѣ и расходѣ суммъ на вѣтшкольное образованіе доставлены: по земскимъ школамъ уѣздными управами, по прочимъ неземскимъ свѣтскимъ школамъ — инспекторами народныхъ училищъ, а относительно церковныхъ школъ во всѣхъ отвѣтахъ епархіальныхъ наблюдателей имѣется отмѣтка объ отсутствіи подобныхъ расходовъ.

Уѣздными управами поступленіе на вѣтшкольное образованіе въ 1911 г. указано въ такихъ размѣрахъ:

У ѣ з д ы .	Отъ казн.	Отъ губернскаго земства.	Отъ уѣздныхъ земствъ.	ВСЕГО.
Воронежскій	—	3140	4451	7591
Бирюченскій	250	2375	2100	4725
Бобровскій	215	3715	5185	9115
Богучарскій	—	2640	2821	5461
Валуйскій	—	—	—	—
Задонскій	155	1250	740	2145
Землянскій	1515	249	1200	2964
Коротоякскій	200	1104	1930	3234
Нижнедѣвицкій	2000	800	1262	4062
Новохоперскій	1500	963	1425	3888
Острогожскій	2455	3840	11243	17538
Павловскій	320	1150	1120	2590

По губерніи 8610 21227 33477 63314

По Валуйскому уѣзду отсутствуютъ свѣдѣнія о поступленіи на вѣтшкольное образованіе, между тѣмъ расходъ по этому уѣзду указанъ большой, почему общіе итоги прихода и расхода на вѣтшкольное образованіе значительно расходятся.

Разница между приходомъ и расходомъ наблюдается и во другимъ уѣздамъ, но не въ столь значительной мѣрѣ.

Существенная разница губернской управою обнаружена въ поступленіи на виѣшкольное образование изъ средствъ губернскаго земства. Въ теченіе 1911 года губернской управою выдано уѣзднымъ управамъ на виѣшкольное образование слѣдующая сумма:

У ѣ з д ы.	На учитель- скія библі- отеки.	На народ- ныя библі- отеки.	На воскрес- ныя школы.	На народ- ныя чтенія.	И Т О Г О
Воронежскій	100	2800	240	100	3240
Бирюченскій	200	700	—	200	1100
Бобровскій	100	1057	—	200	1357
Богучарскій	100	1000	480	200	1780
Валуйскій	200	3075	—	100	3375
Задонскій	100	950	—	200	1250
Землянскій	100	200	—	200	500
Коротоякскій	200	700	—	200	1100
Нижнедѣвickій	100	600	—	200	900
Новохоперскій	100	600	—	200	900
Острогожскій	100	1600	240	200	2140
Павловскій	100	950	—	200	1250
По губерніи	1500	14232	960	2200	18892

По свѣдѣніямъ же уѣздныхъ управъ заприходовано по-
ступленіе изъ средствъ губернскаго земства 21227 руб., т. е.
на 2335 руб. больше съ довольно значительными колебаніями
по отдѣльнымъ уѣздамъ. Очевидно, уѣздными управами въ
1911 г. заприходовано поступленіе изъ губернской управы не
только отпущенное въ 1911 году, но частью и въ 1910 году.

Расходъ, произведенный въ 1911 г. на въшкольное образование, уѣздными управами указанъ въ такихъ размѣрахъ:

УѢЗДЫ.	На народная библиотечки при школахъ.	На библиотеки — читальни.	На народная чтенія.	На повторит. занятія съ окончившими курсы	На занят. со взрослыми (курсы для взрослыхъ).	На экскурси учащихъ.	На издание и приобретение газетъ (для въшк. образов.) и популярной литературы.	На содержание при управокихъ библиотекъ.	Прочие расходы.	Всего.
Воронежскій	5600	—	1000	754	—	237	—	—	7591	
Бирюченскій	1675	700	35	—	—	—	—	—	2410	
Бобровскій	1849	309	366	—	88	—	—	626	3238	
Богучарскій	4400	—	100	—	280	—	481	—	5261	
Валуйскій	9530	1496	3718	—	3375	484	1543	—	20146	
Задонскій	186	260	22	—	73	—	—	314	855	
Землянскій	522	193	—	—	—	—	—	—	715	
Коротоякскій	2713	783	7	96	—	—	—	—	3599	
Нижедѣвицк.	3479	—	433	—	—	—	—	150	4062	
Новохоперскій	3558	—	221	350	—	63	—	—	4192	
Острогожскій	15212	100	500	95	—	200	—	—	16386	
Павловскій	2404	—	—	160	80	—	—	—	2644	
По губернии.	51128	3841	6402	1455	3896	984	2024	940	429	71099

на выставку по нар. обр.
на военную гимнастику.

Наибольше существенный расходъ на внѣшкольное образование составляетъ расходъ на содержаніе народныхъ библиотекъ при школахъ. Эта статья расхода поглотила больше $\frac{1}{2}$ всѣхъ расходовъ на внѣшкольное образование. Народныя библиотеки при школахъ существуютъ во всѣхъ уѣздахъ, изъ которыхъ по наибольшей величинѣ расхода выделяются Острогожскій и Валуйскій. Послѣдній выделяется сравнительно значительными ассигнованіями на народныя чтенія, на библиотеки-читальни, на занятіе со взрослыми и на изданіе газетъ для внѣшкольнаго образования. Въ прочихъ уѣздахъ расходы по этимъ статьямъ вообще не велики.

Что касается прочихъ (неземскихъ) свѣтскихъ школъ, то инспекторами народныхъ училищъ указанъ расходъ на внѣшкольное образование только въ 2 уѣздахъ: 1) въ Бобровскомъ уѣздѣ 450 руб. на народныя библиотеки при школахъ: при городскомъ училищѣ 100 р., при министерскихъ 2 кл. — 250 р. и при желѣзнодорожныхъ 2 кл. — 100 р.; весь расходъ покрытъ пособіемъ отъ казны; и 2) въ Богучарскомъ уѣздѣ 80 руб. на повторительныя занятія съ окончившими курсъ въ министерскихъ 2-кл. училищахъ; расходъ покрытъ пособіемъ отъ губернскаго земства.

Общій расходъ на школьное и внѣшкольное образование по Воронежской губерніи въ 1911 году выразился въ суммѣ 2055469 руб., исключая расходовъ на школьное строительство.

Въ 1910 году расходъ на начальное народное образование равнялся 1717453 руб., т. е. въ 1911 году расходъ увеличился на 338016 руб. Соотвѣтственно съ этимъ увеличился и расходъ, падающій на 1 жителя обоего пола: въ 1910 г. онъ равнялся 52 коп., въ 1911 г. достигъ 60 коп. Если бы всѣ эти расходы собирать съ населенія путемъ обложенія земельныхъ имуществъ, то расходъ палъ бы въ суммѣ 37 коп. на каждую десятину удобной земли. Въ дѣйствительности расходъ на начальное образование въ значительной степени покрывался изъ другихъ источниковъ (главнымъ образомъ, казенною субсидіею) а потому взиманію съ владѣльцевъ недвижимыхъ имуществъ подлежало всего 795143 руб. Но и эта сумма падаетъ на земельныя имущества въ среднемъ по губерніи въ размѣрѣ око $\frac{1}{100}$ го, остальная же собирается съ прочихъ недвижимыхъ имуществъ.

ЗАКЛЮЧЕНІЕ.

Таковы данныя о состояніи начальнаго народнаго образованія въ Воронежской губерніи въ 1911 году, имѣвшіяся въ распоряженіи губернской управы.

Остается подвести итоги сказанному и охарактеризовать отчетный годъ въ болѣе общихъ чертахъ. Результаты его таковы:

1) Въ теченіе года численность земскихъ школъ увеличилась на 123 школы, прочіихъ свѣтскихъ — на 5, а церковныхъ — сократилась на 21 школу.

2) Число учащихся въ начальныхъ школахъ противъ предыдущаго года возросло на 8986, изъ которыхъ въ свѣтскихъ на 8501 и въ церковныхъ на 485 уч.

3) Благодаря открытію новыхъ школъ — а) переполненность начальныхъ школъ въ теченіе года разрѣдилась, при чемъ сокращеніе числа учащихся въ среднемъ по губерніи достигло 4 учащихся на каждую школу, и б) въ начальныхъ школахъ размѣстился не только весь годовой приростъ дѣтей школьнаго возраста, но также почти двойной годовой приростъ изъ оставшихся ранѣе внѣ школы.

4) Число грамотныхъ мальчиковъ 4 уѣзда (Боровскій, Острогожскій, Павловскій и Воронежскій) довольно близко подошли къ доставленію всѣмъ мальчикамъ школьнаго возраста возможности получать грамотность (предоставляя ее больше, чѣмъ 75%), 5 уѣздовъ (Землянскій, Валуйскій, Коротоякскій, Богучарскій и Задонскій) предоставляютъ грамотность больше, чѣмъ $\frac{2}{3}$ мальчиковъ школьнаго возраста, а 2 уѣзда (Бирюченскій и Нижнедѣвицкій) больше, чѣмъ $\frac{1}{2}$, но меньше, чѣмъ $\frac{2}{3}$ мальчиковъ ¹⁾.

5) Однако число учащихся въ начальныхъ школахъ составляетъ въ среднемъ только половину общаго числа дѣтей школьнаго возраста, такъ какъ % учащихся дѣвочки составляютъ всего 26,7% общаго числа дѣвочекъ школьнаго возраста.

6) Численность учащаго персонала въ начальныхъ школахъ въ теченіе года возрасла; вмѣстѣ съ этимъ въ свѣтскихъ

¹⁾ По Новохоперскому уѣзду свѣдѣнія о распредѣленіи учащихся по поламъ не имѣется.

школахъ возрасло преобладаніе среди учащаго персонала учительницъ надъ учителями.

7) Обезпеченность начальныхъ школъ собственными зданіями, удовлетворяющимъ требованіямъ школьной гигиены, въ теченіе года возрасла, тѣмъ не менѣе все-же и теперь еще имѣются школьныя зданія, неудовлетворяющія симъ требованіямъ.

8) Школьное строительство въ теченіе года съ количественной стороны шло болѣе или менѣе удовлетворительно, качественная же сторона строительства является необслѣдованною.

9) Расходы на начальное народное образованіе хотя съ каждымъ годомъ и возрастаютъ, но, благодаря значительности казенной субсидіи, сборъ съ земель на начальное образованіе ни по одному уѣзду не превышалъ 21 коп. съ десятины удобной земли.

10) Внутренняя постановка школьнаго дѣла въ губерніи, благодаря практикуемому способу собиранія свѣдѣній, не можетъ быть освѣщена, между тѣмъ, въ виду развитія школьнаго дѣла въ губерніи, является крайняя необходимость въ подробномъ изслѣдованіи состоянія начального народного образованія въ губерніи не только съ количественной, но и съ качественной стороны, чего можно достигъ только при организаціи при губернской управѣ школьной статистики.

Предсѣдатель управы *В. Томановской.*

Члены: { *В. Раевскій.*
 { *М. Чертковъ.*
 { *А. Де-Виттъ.*
 { *В. Савостьяновъ.*

Секретарь *Н. Кузнецовъ.*



222

вредит предвзятым суждениям персонала Училища.
вредит предвзятым суждениям персонала Училища.
вредит предвзятым суждениям персонала Училища.

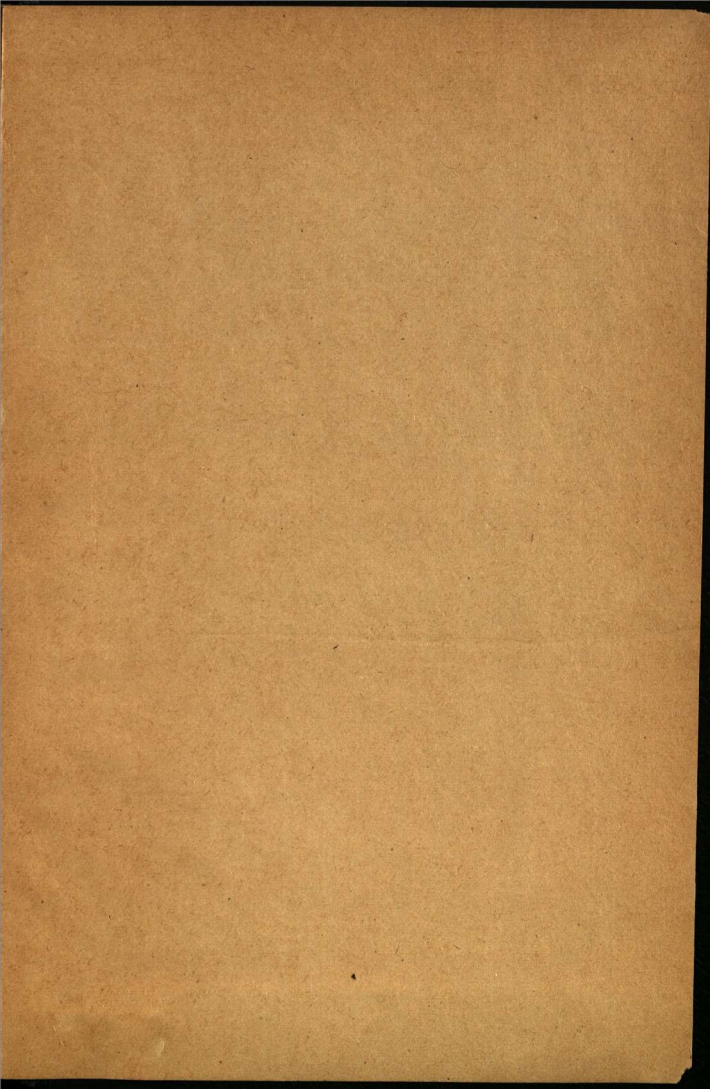
вредит предвзятым суждениям персонала Училища.
вредит предвзятым суждениям персонала Училища.
вредит предвзятым суждениям персонала Училища.

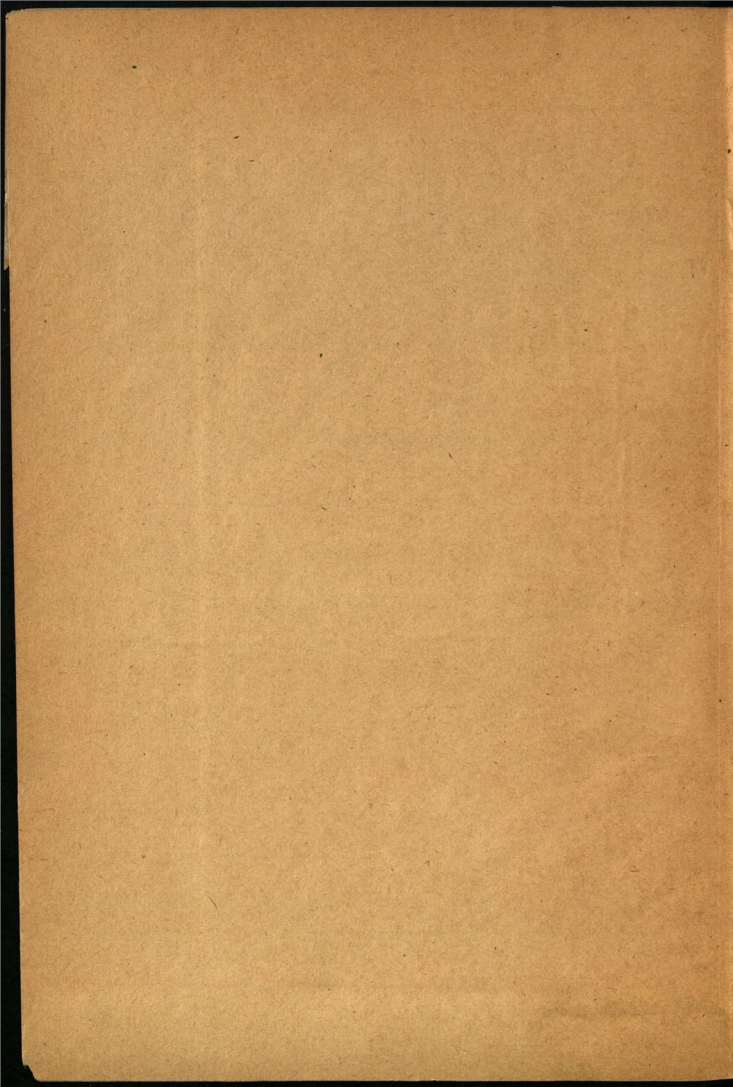
вредит предвзятым суждениям персонала Училища.
вредит предвзятым суждениям персонала Училища.
вредит предвзятым суждениям персонала Училища.

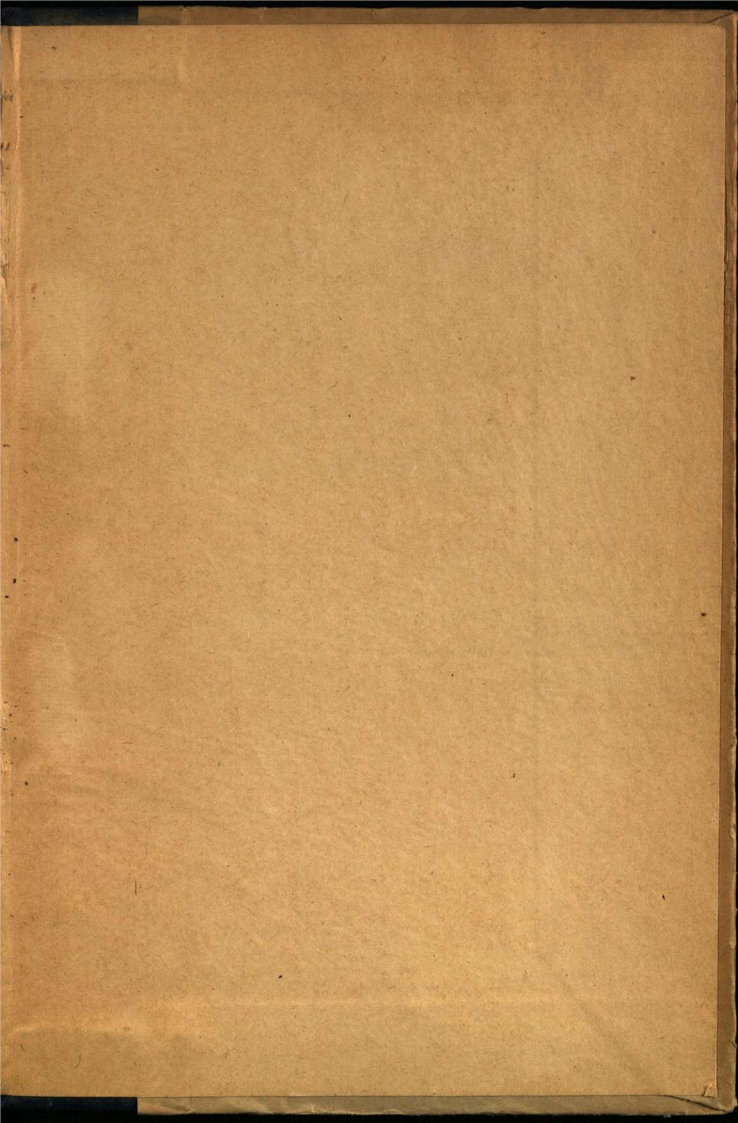
вредит предвзятым суждениям персонала Училища.
вредит предвзятым суждениям персонала Училища.
вредит предвзятым суждениям персонала Училища.

вредит предвзятым суждениям персонала Училища.
вредит предвзятым суждениям персонала Училища.
вредит предвзятым суждениям персонала Училища.

вредит предвзятым суждениям персонала Училища.
вредит предвзятым суждениям персонала Училища.
вредит предвзятым суждениям персонала Училища.







K 37
O-95