



**Данное издание оцифровано
в Воронежской областной
универсальной научной библиотеке
им. И.С. Никитина**

394018, г. Воронеж, пл. Ленина, 2 / ул. Орджоникидзе, 36

Понедельник— четверг 9.00-20.00

Суббота, воскресенье 12.00-20.00

Пятница -выходной

<http://vrnlib.ru>

<http://vk.com/vounb>

e-mail: vounb@mail.ru

+7 (473) 255-05-91

К 352
В75

„Пролетарии всех стран, соединитесь!“

Р. С. Ф. С. Р.

ПОСТАНОВЛЕНИЯ

ВОРОНЕЖСКОГО

Губернского Съезда Советов

рабочих, крестьянских и красноармейских депутатов

XV созыва.

ПОГЛЩЕНО

Издание Губисполкома.
г. Воронеж,
март 1927 г.



ag 3
17810

11352
KB75

„Пролетарии всех стран, соединяйтесь!“

Р. С. Ф. С. Р.

ПОСТАНОВЛЕНИЯ

ВОРОНЕЖСКОГО

Губернского Съезда Советов

рабочих, крестьянских и красноармейских депутатов

XV созыва.

Воронежская областная
БИБЛИОТЕКА
им. И. С. Никитина

60343271

МАРТИН
ПОГЛАЩЕНО

Издание Губисполкома
г. Воронеж, март 1927 г.

7 00
Кр

1934-12

ОГЛАВЛЕНИЕ.

<i>Ст.</i>	<i>Стр.</i>
I. По докладу Правительства РСФСР	3—5
II. По отчетному докладу Губисполкома	5—10
III. Об общегубернском местном бюджете	10—15
IV. О работе земельных органов губернии	15—19
V. О состоянии и перспективах промышленности губернии . .	19—23
VI. О материальной помощи частям Красной армии	23
VII. О помощи пострадавшим от расстрела в Нанкине	23
VIII. Состав Губисполкома	24—25
IX. Состав президиума Губисполкома	26—25

Б. С. Р.
Держбиблиотека
імя В. І. Ленина
№ 12141

1934

Постановления очередного Воронежского XV Губернского съезда Советов рабочих, крестьянских и красноармейских депутатов

26—31 марта 1927 года.

I.

По докладу Правительства Р. С. Ф. С. Р.

Заслушав доклад Правительства РСФСР, XV-й Воронежский Губернский съезд Советов констатирует, что в условиях сложной международной обстановки, при наличии враждебного отношения капиталистических государств к Союзу ССР, Правительство упрочило в области международных отношений политическое и экономическое значение Советского государства и обеспечило твердо проводимой политикой мира дальнейшее хозяйственное развитие СССР.

Учащающиеся со стороны мировой буржуазии по адресу Союза ССР выпады и угрозы войной не могут поколебать нашего стремления к мирному труду по переустройству хозяйства на новых социалистических началах. Но это все же не значит, что рабочие и крестьяне СССР забывают о неизбежности вооруженного нападения на Союз. Съезд, протестуя против воинствующей политики империализма, клеймя позором гнусные зверства капиталистов в Китае, заявляет, что в нужный момент рабочие и крестьяне сумеют влить в ряды непобедимой Красной армии миллионы революционных бойцов и отразить нападение любого капиталистического хищника.

Съезд заявляет, что под испытанным руководством Ленинской ВКП (б) дело строительства социализма в СССР будет доведено до победоносного конца.

Отмечая правильность внутренней политики Правительства, направленной на укрепление и развитие социалистических элементов хозяйства, на основе индустриализации страны, на развитие и удовлетворение культурных запросов населения и на укрепление правильных взаимоотношений рабочего класса с крестьянством, Губернский съезд Советов обращает внимание на следующие задачи, стоящие перед Правительством и местными советскими органами в целом:

1) необходимость дальнейшей борьбы за режим экономии во всех областях хозяйственной жизни на основе рационализации производства, уточнения и улучшения работы аппарата, плановости строительства и целесообразного расходования средств;

2) неуклонное и твердое проведение в жизнь политики снижения цен на промышленные товары и мерсприятий по улучшению качества продукции;

3) всемерное развитие и укрепление всех видов кооперации, в частности потребительской, исключаяющей посредничество частного торговца между городом и деревней;

4) дальнейшее вовлечение широких рабочих и крестьянских масс в дело социалистического строительства, в дело контроля и дальнейшего практического проведения в жизнь мероприятий по искоренению бюрократизма, волокиты и халатности в аппарате советских учреждений и предприятий, связывая этот вопрос с упрощением самого аппарата, сокращением отчетности, предоставлением большей самостоятельности местным органам и т. д.;

5) дальнейшее внедрение революционной законности и решительная борьба с имеющим еще место хулиганством и другими отрицательными явлениями быта не только карательными мерами, но и путем поднятия культурного уровня населения, развития просвещения и общей грамотности;

6) еще больше уделять внимание нуждам Красной армии, усилению ее культурной и боевой мощи, окружая ее постоянными заботами советской общественности.

Рассматривая состояние Воронежской губернии в общем росте хозяйства страны, оценивая это состояние как еще отстающее от экономического и культурного уровня центральных губерний, с'езд считает необходимым отметить исключительно внимательное отношение к нуждам губернии со стороны Правительства, выразившееся в отпуске значительных средств на восстановление сельского хозяйства, что способствовало проведению некоторых агрикультурных мероприятий, содействующих реорганизации хозяйства и росту прогрессивных форм его ведения.

В целях укрепления и развития хозяйства губернии и доведения его до общереспубликанского уровня, с'езд просит Правительство о дальнейшем отпуске средств на укрепление сельского хозяйства и на развитие всех отраслей промышленности губернии.

На ряду с этим с'езд считает необходимым обратить внимание Правительства на чрезвычайную отсталость губернии в области удовлетворения культурно-социальных запросов населения, на слабый рост массовых школ и повышенного образования, на бедность профтехнического образования, на недостаточное обслуживание медицинской помощью населения, на продолжающееся развитие социально-бытовых болезней, что вместе взятое препятствует нормальному развитию хозяйства и закреплению хозяйственных достижений на основе современной техники.

С'езд просит Правительство учесть необходимость скорейшего изжития этой отсталости губернии и оказать необходимую поддержку местному бюджету.

С'езд призывает все население губернии, давшее в последние переывборы Советов наглядный пример единения рабочих и крестьян Советского Союза, неизблемости диктатуры пролетариата и мощи первого в мире пролетарского государства,—еще теснее сплотиться вокруг Советов, вокруг испытанного руководителя, организатора и вождя—Ленинской Коммунистической Партии.

Да здравствует Союз Советских Социалистических Республик!

Да здравствует строительство социализма!

Да здравствует победа мировой революции!

II

По отчетному докладу Губисполкома.

Заслушав доклад Губернского Исполнительного Комитета о его работе и состоянии губернии, XV Губернский С'езд Советов констатирует, что деятельность Губисполкома проходила в отчетном периоде на основе выполнения директив XIV Губс'езда Советов, под знаком оживления деятельности Советов, восстановления и роста хозяйственной и культурной жизни губернии.

С'езд считает, что этому оживлению способствовали следующие условия обще-хозяйственного состояния губернии в отчетном периоде: сравнительно благоприятный урожай 1926 г., общее улучшение финансового хозяйства губернии, повышение покупательной способности и увеличение накоплений средств у населения.

Кроме того, ассигнования правительства на восстановление сельского хозяйства губернии в значительной мере дали возможность более интенсивно и более широко развернуть работу по переустройке и развитию сельского хозяйства, что способствовало росту благосостояния крестьянского населения.

Как результат перечисленных благоприятных условий, с'езд устанавливает: увеличивающуюся тягу населения к введению улучшенных способов хозяйствования, расширение механизации и тракторизации и увеличение тягловой живой силы в сельском хозяйстве; увеличение валовой выработки продукции промышленности; значительное увеличение торгового оборота, главным образом государственных и кооперативных предприятий; наличие перелома в сторону укрепления и оздоровления потребительской кооперативной сети; удовлетворительное выполнение как по доходу, так и по расходу обще-губернского бюджета 1925-26 г. и значительный рост бюджета 1926-27 г., дающий возможность несколько улучшить культурно-социальное и хозяйственное обслуживание рабочего и крестьянского населения губернии; удовлетворительное проведение сельхозналоговой кампании при более правильном перераспределении налога между отдельными социальными группами крестьянства; улучшение состояния и качества работы культурно-социальных учреждений.

В то же время с'езд считает необходимым отметить ряд отрицательных явлений в хозяйственной жизни губернии, которые неблагоприятно отзывались в отчетном периоде на общем ходе работ по восстановлению и развитию хозяйства губернии: пониженную урожайность яровых культур; недостаток тягловой силы в крестьянском хозяйстве, неправильное использование лесов, переданных крестьянству, бессистемную рубку и хищение этих лесов; наличие значительной безработицы; неполную обеспеченность промышленности сырьем при неустойчивости цен на сырье; недостаточную планомерность работ по развертыванию и капитальному строительству промышленности; неудовлетворительное организационное, финансовое и хозяйственное положение уездно-волостной промышленности и недостаточное руководство этой промышленностью; слабость рационализаторской работы как на предприятии, так и в управленческих аппаратах; несмотря на рост объема работ по жилищному и дорожному строительству—неудовлетворительное состояние этих отраслей коммунального хозяйства и в особенности противопожарного дела; недостаточное сокращение сети основных заготовителей; высокие розничные цены на промышленные товары при значительном расхождении с ценами на сельско-хозяйственные продукты; слабый темп организационного и финансового оздоровления с.-х. кооперации.

С'езд подчеркивает, что, несмотря на хозяйственные достижения, Воронежская губерния в хозяйственном и культурном отношении далеко отстает от других районов Республики и нуждается для восстановления своей культуры и хозяйства в специальных ассигнованиях, с просьбой об отпуске которых с'езд Советов обращается к Правительству.

Оценивая состояние и работу советского аппарата, с'езд признает улучшение деятельности соворганов, как результат проведенных за последний год мероприятий по оживлению и укреплению работы Советов и по сплочению деревенской бедноты вокруг Советов. Наряду с этим, с'езд отмечает наличие еще ряда отрицательных явлений в жизни соваппарата: бюрократизм; волокита; недостаточные еще результаты организации и сплочения деревенской бедноты вокруг Советов; неумещающаяся уголовную преступность при недостаточно развернутой работе органов дознания; слабую работу нарсуудов и прокуратуры в области популяризации среди населения советского права и идей революционной законности; слабую карательную политику; слабость работы по ликвидации неграмотности.

Подводя итоги работы, проделанной Губисполкомом, и суммируя оценку состояния различных отраслей хозяйства губернии, с'езд Советов, отмечая выполнение Губисполкомом решений последнего XIV Губс'езда Советов, признает линию деятельности Губисполкома правильной, а работу—удовлетворительной.

Для улучшения, укрепления и развития хозяйственной и культурной жизни губернии с'езд Советов предлагает Губисполкому проводить следующие мероприятия:

1. Попрежнему планомерно осуществлять мероприятия, направленные к оживлению и улучшению работы советов, проводя твердое руководство работой всего советского аппарата губернии. Поставить надлежащий контроль над выполнением нижестоящими органами решений и указаний вышестоящих. Улучшить постановку инструкторско-обследовательской работы, в частности, введя в систему комиссионные обследования низового советского аппарата и живую связь членов ГИК'а с местами. Усилить работу по организации и сплочению вокруг Советов деревенской бедноты, батрачества и середняцкого актива и шире вовлечь в практическую работу Советов работниц и крестьянок. Принять меры к осуществлению действительной широкой и популярной отчетности низовых органов перед населением. Усилить переподготовку работников низовых советских органов. Самым беспощадным образом вести борьбу с бюрократизмом, волокитой и др. нездоровыми явлениями в работе соворганов, добившись действительно внимательного отношения советского аппарата к нуждам и запросам трудящихся. Принять меры к дальнейшему сокращению отчетности и упрощению аппарата. В соответствии с финансовыми возможностями принять меры к улучшению материального положения низовых соворганов. При проведении новой перевыборной кампании добиться еще более широкого участия в избирательной кампании рабочих и крестьянских масс и особенно женщин и батрачества.

2. Более широко осуществить контроль за проведением революционной законности, особенно на селе. Принять меры к повышению квалификации судебно-следственных и милицейских работников. Усилить работу по разгрузке судебного и следственного аппарата от залежей дел, обратив особое внимание на ускорение прохождения следственных дел. Расширить дело популяризации среди населения советского права и принять меры к более широкому охвату населения юридической помощью. Усилить борьбу с уголовной преступностью и хулиганством, направляя соответствующим образом карательную политику. Принять меры к дальнейшему постепенному переходу волостной милиции на конную.

3. Принять меры к развитию и техническому улучшению внутригубернской телефонной сети, а также к расширению сети радиостановок.

4. Усилить внимание вопросам защиты трудовых прав и учета батраков. Усилить охрану труда женщин и подростков. Шире развернуть борьбу со сверхурочными работами. Наладить правильный учет безработных и осуществить возможные меры в отношении поднятия их квалификации.

5. Ввиду огромного значения восстановительных кредитов в деле восстановления и перестройки сельского хозяйства губернии,—не ослаблять непосредственного руководства вопросами распределения и использования восстановительных средств; продолжать с неослабной энергией и вниманием обеспечивать участие в этой работе всего со-

ветского аппарата и крестьянской общественности, направляя восстановительные кредиты исключительно для восстановления бедняцких и середняцких хозяйств и развития коллективных форм крестьянского хозяйства.

Наряду с направлением восстановительных кредитов исключительно бедняцкой и середняцкой массе хозяйств, съезд для помощи бедноте считает необходимым увеличить губернский фонд кредитования бедноты путем привлечения средств местного бюджета, кооперации и кресткомов и предлагает Губисполкому принять в этом отношении необходимые меры.

6. При использовании восстановительных кредитов и средств, а также в общей работе в области сельского хозяйства осуществлять мероприятия, способствующие развитию товарной продукции сельского хозяйства, расширению кооперативного сбыта и переработки, закреплению и углублению агрикультурных достижений. Проводить тракторизацию и машинизацию сельского хозяйства. Принять меры к усилению работы в области регулирования земельной аренды и найма труда в крестьянском хозяйстве. Уделить серьезное внимание вопросам лесопользования и лесоустройства лесов, переданных крестьянству, решительными мерами прекратить бессистемную рубку и хищение этих лесов.

Ввиду того, что работа по восстановлению сельского хозяйства способствует значительному росту кооперирования населения, съезд, придавая этому вопросу чрезвычайно серьезное значение, предлагает Губисполкому наладить правильное и достаточное руководство делом организации специальных с.-х. объединений (машинных и мелиоративных т-в и т. д.).

7. Принять меры к расширению сырьевой базы промышленности. Установить плановость в вопросах развертывания и нового капитального строительства промышленности, обеспечив при этом наиболее целесообразное и хозяйственное использование назначенных средств. Самыми жесткими мерами добиться снижения себестоимости продукции сокращением всякого рода непроизводительных расходов на производстве и расходов по содержанию управленческих аппаратов. Усилить трудовую дисциплину на предприятиях, добившись повышения производительности труда, проводя подтягивание зарплаты отсталым группам рабочих. Усилить руководство работой уездно-волостной промышленности.

8. Усилить руководство работой во всех областях коммунального хозяйства губернии. Шире развернуть работу по жилищному строительству, содействуя развитию жилищной кооперации и частного строительства. Обратив серьезное внимание на вопросы развития сельской электрификации. Принять меры к более правильному и полному использованию средств, отпускаемых на дорожное строительство и противопожарное дело. Привлечь силы и средства населения к дорожному строительству и к организации противопожарных мероприятий.

9. Самыми решительными мерами, при содействии всего советского аппарата и широких масс трудящихся, добиться снижения розничных цен в торговле на 10% к 1 июня 1927 года за счет действительного улучшения работы торгового аппарата и сокращения расходов по его содержанию.

10. Не ослаблять в дальнейшем руководства хлебозаготовительной кампанией, регулируя работу заготовителей и развертывание заготовительной сети, особенно в области сырьевых заготовок. Добиться снижения роли частной торговли за счет расширения и укрепления кооперативной сети. Принять меры к усилению экспорта из губернии, обратив внимание на развитие отраслей хозяйства, вырабатывающих экспортные продукты.

11. Оказывать всемерное содействие делу кооперирования населения губернии. Обратить особое внимание на финансовое оздоровление с.-х. кооперации. Принять решительные меры к внедрению кредитной дисциплины среди населения, добиваясь аккуратного и своевременного возврата ссуд.

12. При исполнении бюджета неуклонно проводить бюджетную дисциплину, не допуская внесметных расходов, роста административных расходов и снижения расходов на хозяйственные и культурные мероприятия. Стремиться к дальнейшему увеличению в бюджете роли неналоговых доходов. Укреплять волостные бюджеты, усилив руководство бюджетной работой Волясполкомов.

13. Принять меры к широкой популяризации среди населения значения сберегательных касс и государственных займов и выгоды хранения в них сбережений, стремясь к наиболее полному привлечению свободных денежных накоплений населения в систему государственного и кооперативного кредита.

14. Принять меры к расширению школьной сети в целях большего охвата детей школьного возраста. Улучшить преподавание в школах 1-й и 2-й ступени. Закрепить сеть школ крестьянской молодежи, улучшая их материальное положение. Поднять качество политпросветработы, добившись регулярности работ политпросветительных учреждений и вовлечения в эту работу крестьянства. Усилить обслуживание культурных потребностей и запросов национальных меньшинств губернии, приняв меры к подготовке соответствующего кадра работников. Добиться полной загрузки и улучшения работы пунктов по ликвидации неграмотности. Усилить борьбу с детской беспризорностью. Уделять большее внимание вопросам постановки систематического учета хозяйственного положения и инвентаризации учреждений народного образования. Обеспечить своевременную заготовку топлива для школ на 1927-28 год.

15. Принять меры к полному использованию больниц, находящихся в уездах, и обеспечению медперсоналом медицинских участков. Усилить работу по борьбе с эпидемическими заболеваниями. Шире вернуть борьбу с венерическими заболеваниями и трахомой путем по-

сылки специальных отрядов в наиболее угрожающие районы. Расширить работу в области охраны материнства и младенчества и охраны здоровья учащихся. Принять меры к расширению аптечной сети в сельских местностях. Расширить санитарную работу. Своевременно обеспечить топливом больницы и амбулатории и произвести инвентаризацию больничных учреждений губернии.

16. Продолжать дальнейшее расширение контингента пенсионеров в деревне. Добиться наиболее полного кооперирования инвалидов в производственные объединения.

17. Больше внимания уделять работе обществ крестьянской взаимопомощи, обязав советские органы оказывать Комитетам Взаимопомощи в их работе постоянное содействие.

18. Способствовать укреплению мощи Красной армии. Уделять серьезное внимание всем вопросам, касающимся улучшения обороноспособности страны и повышения боевой подготовки частей Красной армии.

19. Твердо и неуклонно осуществлять руководство и контроль над проведением режима экономии во всех отраслях хозяйства и работы советского аппарата, устанавливая повсюду плановое ведение хозяйства. Добиваться сокращения расходов по содержанию управленческих аппаратов. Уменьшать накладные и непроизводительные расходы в промышленности и торговле. Вести беспощадную борьбу со всякого рода излишествами, неправильной и нецелесообразной тратой средств. Широко популяризировать работу по проведению режима экономии, втягивая в эту работу через Советы широкие трудящиеся массы.

III.

О местном бюджете губернии.

Заслушав доклад об исполнении местного бюджета Воронежской губернии за 1925/26 год и об утверждении бюджета на 1926/27 год, XV Губернский съезд Советов постановляет:

1. Сводный отчет по исполнению местных бюджетов губернии за 1925/26 год по доходу в 14.332.314 р. и по расходу в 13.797.152 руб. с остатком наличных средств в 535.162 руб. — утвердить.

2. Констатировать, что, несмотря на чрезвычайно неблагоприятные условия составления и исполнения бюджета 1925/26 года (позднее его утверждение, большая первоначальная дефицитность, пересоставление бюджета в середине года в виду отказа в отпуске дотации), общее выполнение бюджета, дающее превышение против окончательно утвержденных сумм по доходу в 8,8% и по расходу в 4,9%, является в основном удовлетворительным. В качестве достижений отметить полное выполнение доходов по неналоговым доходным статьям, значительное превышение против сметных назначений в области налоговых поступлений, почти полное выполнение в общегубернском масштабе ассигно-

ваний на культурно-социальные мероприятия, выполнение с превышением ассигнований на коммунальное хозяйство и дорожные сооружения и окончание бюджетного года с остатком наличных средств, превышающим долговые обязательства бюджета.

3. Наряду с этим констатировать, что некоторыми местными исполкомами не была полностью выполнена директива XIV Губс'езда Советов о соблюдении бюджетной дисциплины и о недопущении перерасхода сверхсметных назначений, благодаря чему общее выполнение расходов по содержанию административных учреждений губернии достигает 103,8%, а по отдельным уездам до 113,6% при одновременном недовыполнении по этим уездам ассигнований на мероприятия по здравоохранению, Собесу и сельскому хозяйству, что следует считать существенным недостатком в бюджетной работе истекшего года.

4. Представленный Губисполкомом общегубернский свод местных бюджетов на 1926/27 год по доходу в 19.090.066 р. и по расходу в 18.780.085 руб., с превышением доходов над расходами в 309.980 руб. утвердить в качестве твердого финансового плана губернии, подлежащего обязательному и точному выполнению всеми административно-территориальными единицами губернии. Остаток по бюджету в размере 309.980 р. должен послужить для образования резерва и составить оборотные средства местного бюджета, находящиеся в ведении Губисполкома.

5. Одобрить мероприятия, предпринятые Губисполкомом в целях своевременного утверждения бюджета и бездефицитного его сбалансирования на основе выявленных реальных возможностей по доходным источникам местного и общегосударственного значения и на ряду с этим с удовлетворением отметить большую помощь, оказанную бюджету губернии Правительством путем увеличения процентных отчислений от промыслового налога и лесных доходов и полного предоставления в распоряжение местного бюджета всех поступлений единого сельскохозяйственного налога, что дало возможность увеличить общий объем местного бюджета губернии против фактических расходов прошлого года на 32,9% и тем самым повысить несколько уровень удовлетворения культурно-социальных и хозяйственных нужд и потребностей рабоче-крестьянского населения губернии.

6. Считать, что значительное уменьшение удельного веса неналоговых доходов в бюджете губернии на 1926—27 г., а равно уменьшение доли местных доходных источников за счет роста общегосударственных находятся в тесной зависимости от тяжелого финансового и технического состояния всех отраслей государственного хозяйства губернии (местная промышленность, коммунальное хозяйство)—с одной стороны, и от общего оскудевшего состояния всего хозяйства Воронежской губернии—с другой. В соответствии с этим поручить Губисполкому от имени Губс'езда Советов обратиться к Правительству РСФСР с указанием, что дальнейшее подтягивание степени удовлетворения культурно-социальных и хозяйственных нужд населения, продолжаю-

щего находиться на крайне низком уровне, сильно отстающем от уже достигнутого уровня расходов по местным бюджетам всей РСФСР, должно идти, главным образом, за счет дальнейшего усиления государственных восполнений местному бюджету губернии как путем общего перераспределения государственных дотаций между отдельными районами республики, так и за счет специальных ассигнований на подтягивание бюджетов отсталых областей и губерний.

7. На ряду с этим установить, что в области извлечения неналоговых доходов местными исполкомами и советами еще не использованы все возможности и что ими не уделяется достаточного внимания делу полного охвата и учета всех доходных источников и вопросам наиболее хозяйственной и целесообразной эксплуатации находящихся в их распоряжении имуществ и предприятий. Как в целях обеспечения полного выполнения доходной части бюджета текущего года, так и в целях постепенного увеличения размера неналоговых доходов в бюджетах будущих лет, все исполкомы и советы губернии обязываются сосредоточить больше внимания на собирании, охвате, учете и инвентаризации всех имуществ и предприятий, предоставленных местному бюджету той или другой территориальной единицы, и на изыскании наилучших способов их использования и эксплуатации в интересах увеличения их доходности. Необходимо установить большую ответственность советских органов за хозяйственное ведение предоставленных в их распоряжение имуществ и предприятий, усилив в этом направлении деятельность секций при Горсоветах и ревизионных комиссий при Волисполкомах.

8. Констатировать, что единый сельско-хозяйственный налог, удельный вес которого в бюджете 1926-27 года, благодаря передаче его целиком в местный бюджет, резко увеличился, проведен в текущем году вполне удовлетворительно, при соблюдении интересов бедняцко-среднекрестьянских слоев крестьянского населения. Изменение системы обложения деревни, переход на учет доходности полеводства по посеву, привлечение неземледельческих заработков, образование льготного фонда способствовали более правильному распределению налоговой тяжести между отдельными социальными группами крестьянского населения, при полном освобождении бедняков от налога и значительном облегчении налога для маломощного крестьянства. Губисполкому предлагается на основе опыта налоговой кампании текущего года установить те исправления, которые необходимо внести в налоговую систему и в практику обложения деревни с тем, чтобы уточнить классовый характер сельхозналога на 1927-28 год и своевременно обеспечить места руководящим материалом по проведению налоговой кампании. На ряду с этим необходимо принять меры к полному безнадомочному взысканию сельхозналога текущего года по всем уездам губернии.

9. В качестве достижений в построении расходной части бюджета 1926-27 года установить: а) уменьшение удельного веса расходов, падающих на содержание административного аппарата, б) значительное

увеличение ассигнований на культурно-социальные и хозяйственно-производственные мероприятия, в) введение ассигнований на финансирование промышленности, г) уменьшение удельного веса заработной платы в бюджете при некотором подтягивании зарплаты остальных групп работников низового советского аппарата, д) значительное увеличение ассигнований на школьное, больничное, ветеринарное и дорожное строительство в сельских местностях и е) выделение расходов городов в самостоятельные бюджеты. Все эти достижения способствуют укреплению бюджетного хозяйства губернии и придают бюджету более производственный характер.

10. Предложить Губисполкому, Уисполкомам, Горсоветам и Волисполкомам при выполнении бюджета текущего года уделить исключительное внимание полному выполнению доходной части бюджета по всем статьям налогового и неналогового характера, недопущения образования недоимочности по государственным платежам и максимальному сжатию расходов по содержанию административного аппарата, не допуская ни в коем случае расширения штатов или иного перерасхода сверхсметных исчислений по всем бюджетным единицам губернии. Наряду с этим необходимо озаботиться о полном использовании предусмотренных по бюджету ассигнований на культурно-социальные нужды и, в частности, разработать специальные мероприятия, способствующие скорейшему укомплектованию персоналом больниц, амбулаторий и ветеринарных участков губернии. При наличии экономии на расходы по зарплате, благодаря недокомплекту штатов медицинских и ветеринарных участков, должны быть приняты меры к использованию свободных кредитов на ремонт и улучшение оборудования участков, при чем это должно быть произведено в строго плановом порядке и при обеспечении экономного и целесообразного расходования средств.

11. Считать, что увеличение в бюджете удельного веса хозяйственно-производственных мероприятий и, в частности, введение ассигнований на финансирование промышленности полностью соответствует интересам оскудевшей в хозяйственном отношении губернии, поскольку вкладывание средств в государственные отрасли местного хозяйства (промышленность, коммунальное хозяйство, кредитная система) и улучшение степени обслуживания хозяйственных нужд населения (жилищное хозяйство, агрономическая и ветеринарная помощь, развитие дорожного и противопожарного дела и т. д.) будут способствовать, в свою очередь, подьему и развитию всего хозяйства губернии, чем и будет создана база для дальнейшего роста местных доходов в бюджете.

Необходимо добиться целесообразного и экономного использования кредитов на хозяйственно-производственные и строительные мероприятия с тем, чтобы достигнуть максимального эффекта от проводимых мероприятий.

Кроме того, также обеспечить своевременный перевод на места средств губернского бюджета, предназначенных на осуществление различного рода хозяйственных и культурных мероприятий.

12. В целях упорядочения финансово-хозяйственной деятельности сельских советов, осуществляемой ныне как за счет средств волостного бюджета, так и за счет самообложения населения, предложить Губисполкому усилить руководство и инструктирование сельсоветов, имеющих сельские бюджеты, изучить опыт организации самостоятельных сельских бюджетов в текущем году и выяснить возможность расширения с 1927-28 г. контингента сельсоветов, имеющих самостоятельные бюджеты, и на ряду с этим проработать вопрос о реформе дела самообложения крестьянского населения под углом зрения внесения единообразия в систему и практику самообложения, установив учет и контроль над сбором и расходованием общественных средств в сельсоветах и земельных обществах.

13. Одобрить линию Губисполкома в области подтягивания остальных районов губернии (северные уезды), выразившуюся в увеличении ассигнований по этим районам на школьное, больничное и дорожное строительство, и предложить углубить работу по изучению финансово-хозяйственного состояния отдельных районов губернии по отдельным отраслям и видам культурно-социальных и хозяйственных мероприятий с тем, чтобы добиться дальнейшего выравнивания степени обслуживания интересов всего населения губернии с учетом, однако, особенностей каждого отдельного района.

14. Констатировать, что, несмотря на рост бюджета и систематическое улучшение бюджетного хозяйства и бюджетной работы в губернии, случаи несоблюдения бюджетной дисциплины и непланового расходования средств, отмечаемые из года в год, все еще продолжают иметь место, как это выявлено отчетом об исполнении бюджетов за I квартал текущего года по всем территориальным единицам губернии. В основном эти нарушения выражаются в систематических перерасходах по содержанию административных учреждений и в сжатии расходов по культурно-социальным и отчасти хозяйственным мероприятиям, в особенности по линии здравоохранения, Собеса, ветеринарии и противопожарного дела главным образом в сельских местностях. В соответствии с этим предложить Губисполкому, Уисполкомам, Горсоветам и Волисполкомам взять решительный курс на изжитие этих вредных и недопустимых уклонов в практике исполнения бюджета, противоречащих принципу режима экономии и нарушающих планомерное и нормальное удовлетворение насущных нужд крестьянского населения. К исполкомам, упорно нарушающим бюджетную и плановую дисциплину, применять меры административного и судебного воздействия.

15. Предложить Губисполкому подготовительную работу по построению бюджета на 1927—28 год вести таким образом, чтобы заблаговременно осветить перед Правительством финансовые перспективы и нужды губернии на предстоящий год и самый бюджетный план построить бездефицитно на основе реальных доходных возможностей, привлекая к активному участию в работе по построению бюджета представителей профессиональных организаций. В качестве основных

задач бюджета 1927—28 года признать: а) дальнейшее сокращение удельного веса расходов по содержанию административного аппарата, б) расширение мероприятий культурно-социального характера, главным образом по линии начального образования и по линии борьбы с социально-бытовыми болезнями, в) увеличение ассигнований на дорожное и противопожарное дело и г) дальнейшее улучшение материального и хозяйственного снабжения массовых учреждений, обслуживающих рабоче-крестьянские массы губернии.

IV.

О работе земельных органов губернии.

Заслушав доклад Губземуправления о работе земельных органов губернии, XV Губернский съезд Советов отмечает правильность взятой линии в работе Губземуправления по перестройке сельского хозяйства в сторону увеличения его товарности и индустриализации на основе развития в нем социалистических элементов.

Съезд отмечает значительную роль восстановительных кредитов в деле развития и укрепления крестьянского хозяйства и в особенности в хозяйственном укреплении бедноты путем пополнения тягловой силы и механизации хозяйства. Вместе с тем восстановительные кредиты дали возможность земельным органам более организованно подойти к делу переустройства крестьянского хозяйства и усилению коллективных форм его ведения.

Съезд констатирует также достижения в работе земельных органов, выразившиеся в укреплении всего земельного аппарата, расширении и укреплении агрикультурной деятельности среди крестьянства, значительном расширении внутриселенного землеустройства и увязки его с нуждами и задачами реорганизации хозяйства, широким развитием лесоустроительных работ в лесах государственного значения, постепенном росте лесокультурных и песчано-овражных работ и улучшении порядка отпуска леса трудовому населению.

Наряду с этим съезд отмечает ряд еще не изжитых отрицательных моментов, вредно отражающихся на укреплении хозяйства губернии: недостаточное развитие рыночности хозяйства губернии, неудовлетворительную работу по снабжению семенами трав и корнеплодов, недостаточно развитую работу в области крупного рогатого скота и подсобных отраслей (садоводства, огородничества, пчеловодства и др.), значительное распыление в работе агроперсонала и недостаточно глубокое обслуживание селений, переходящих на многополье, недостаточное землеустройство колхозов, слабое развертывание участковой землеустроительной сети, недостаточную работу отборочной комиссии и текучесть состава волземкомиссий, слабую борьбу с лесонарушениями, неудовлетворительное состояние совхозов, не являющихся еще рассадниками социалистических и культурных форм ведения сельского хозяйства.

В целях дальнейшего укрепления работы земельных органов с'езд Советов постановляет:

1) Подтверждая правильность принятой Губисполкомом линии в работе текущего года, выражающейся в направлении кредитов в среду тех бедняцких хозяйств, которые при помощи этих кредитов действительно могут получить производственную устойчивость, — предложить Губисполкому не допускать в восстановительной работе имевших место в прошлом году случаев распыления средств, расходования их не по назначению, запаздывание в переводе средств на места.

2) Констатируя неудовлетворительную работу трактороснабжающих организаций по налаживанию тракторообслуживания и снабжения их запасными частями, в связи с чем имело место неполное использование тракторов и значительные прогуды их, — поручить Губисполкому устранить указанные недостатки, наладить техническое обслуживание тракторов и бесперебойное снабжение их запасными частями и горючим.

3) Подчеркивая крупную роль семеноводческой работы в повышении качества продукции полеводства и доходности крестьянского хозяйства и отмечая успешную работу по созданию сортового фонда хлебных злаков, предложить селекционным учреждениям губернии усилить работу по сортоводству технических культур (подсолнух, картофель и др.); земельным органам и Губсемсоюзу шире развернуть семеноводческую работу по этим культурам, увязать ее с нуждами кооперативной и государственной промышленности.

4) Придавая большое значение травосеянию в создании устойчивого крестьянского хозяйства и отмечая дороговизну семян, предложить земорганам и специальной кооперации неуклонно добиваться снижения цен на семена трав и корнеплодов, шире развернув для этого уже начатую работу по выращиванию семян внутри губернии.

5) Учитывая имевший место частичный недород яровых, в результате которого бедняцкие хозяйства без государственной помощи не в состоянии будут обсеменить своего ярового клина, поручить Губисполкому изыскать возможности удовлетворения посевным материалом бедняцких слоев населения. Вместе с тем с'езд подчеркивает, что создание местных семфондов по губернии протекает чрезвычайно слабо и предлагает Губисполкому установить более жизненные формы организации этих фондов.

6) В области подсобных отраслей сельского хозяйства (садоводство, огородничество и пчеловодство), несмотря на их важное значение для крестьянства и в особенности для маломощной части его, отметить слабое развитие мероприятий и почти полное отсутствие необходимых ассигнований.

Для надлежащего развертывания работы в этих отраслях необходимо усилить обслуживание их и увеличить отпуск средств как на агрикультурные мероприятия, так и на организацию переработки и сбыта.

7) Отмечая работу по значительному развитию сети случайных пунктов, крестьянских коллективных рассадников и закреплению института одобренных производителей, работу эту углубить, организовать более тщательный ее учет. В особенности укрепить крестьянские племенные рассадники крупного рогатого скота, сосредоточив их внимание на выращивании племенных бычков.

8) Отмечая недостаточное и отстающее от роста специальной кооперации организационно-хозяйственное обслуживание последней со стороны Губкредитсоюза и специальных кооперативных центров, работу в этом отношении необходимо усилить как в части вовлечения низовой кооперации в союзное строительство, так и в части расширения самих мероприятий. В частности, Губконсоюзу наладить кооперативное выращивание молодняка, Баксоюзу—усилить авансирование бакооткорма, Губкредитсоюзу и ГубЗУ—усилить работу по организации кооперативного сбыта в яично-птичном деле, а также усилить работу по обслуживанию специальной кооперации, не имеющей своих центров.

9) Съезд предлагает Губисполкому сосредоточить особое внимание на деле дальнейшего развития коллективных хозяйств и финансово-организационном укреплении существующих колхозов, на оказании организованной помощи в деле реализации продуктов их хозяйства и обслуживании агрономической помощью; на установлении более тесной связи колхозов с кооперацией и на укреплении работы колхозной секции Губкредсоюза.

10) Так как в работе с комплексными селениями имели место случаи неудачного выбора последних, предложить уисполкомам в будущем при выборе новых селений обращать большее внимание на подготовленность населения к проведению агрикультурных начинаний. В селениях, где работа уже начата, усилить их агрообслуживание и кооперирование производственных процессов.

11) Констатируя некоторые достижения в деле установления связи опытных учреждений с населением в части вынесения результатов их работы на крестьянские поля (коллективные опыты), в дальнейшем эту работу необходимо расширять и углублять. Вместе с тем съезд указывает на необходимость расширения опытной работы в области животноводства и публикации достижений опытных учреждений.

12) Учитывая громадное значение совхозов в деле реорганизации крестьянского хозяйства на социалистических началах и констатируя тяжелое их состояние, съезд предлагает Губисполкому поставить вопрос перед центром об обеспечении совхозов необходимыми основными и оборотными средствами, проведя максимальное снижение накладных расходов и сокращение управленческого аппарата, и добиваться большей связи совхозов с окружающим крестьянским хозяйством и большего их влияния на процесс переустройства крестьянского х-ва.

13) Отмечая неблагоприятное положение с оборудованием агроучастков, что ведет к недостаточно рациональному использованию агроперсонала,—считать необходимым усилить работу в этом направ-

ления путем обеспечения агроучастков помещениями, раз'ездами и оборудованием агрокабинетов, усилив общее внимание низового соваппарата к работе агроучастков.

14) Считая, что культурная отсталость основной массы крестьянства губернии является значительным препятствием нормальному развитию крестьянского хозяйства на более совершенной основе, с'езд предлагает Губисполкому сосредоточить особое внимание на массовой постановке агропропаганды, широко используя все культурные силы деревни.

15) Отмечая совершенно недостаточное удовлетворение все возрастающего спроса населения на землеустройство, вследствие недостатка землеустроителей, с'езд поручает поставить перед соответствующими центральными органами вопрос об увеличении с будущего года землеустроительного персонала Воронежской губернии и более удовлетворительном снабжении инструментами.

Вместе с тем с'езд считает совершенно необходимым увеличение пропускной способности учебных заведений, подготавливающих землеустроительный персонал.

16) При дальнейшем развитии землеустройства продолжать работу в направлении возможно широкого охвата землеустройством поселков и коллективов, а также и расширения других видов землеустроительных работ, устраняющих дальнотемелье и мелкополосицу.

При этом особое внимание должно быть обращено на землеустройство бедноты с предоставлением последней возможных льгот, как в отношении оплаты работ, так и в первоочередности их исполнения, проводя в то же время твердую линию на упорядочение работы отборочных комиссий и на недопущение накопления задолженности со стороны платежеспособной части населения.

17) В целях создания удовлетворительных условий для развития мелиоративных работ, усилить научно-исследовательские работы по гидрогеологии, а также, вследствие недостаточности ассигнуемых Правительством средств, принять меры к большему вовлечению в мелиоративное строительство средств населения.

В то же время поставить перед Наркомздравом и Наркомземом вопрос об увеличении ассигнований на мелиоративные работы из малярного фонда Наркомздрава.

В целях же сохранения в исправном состоянии действующих мелиоративных сооружений, обратить самое серьезное внимание низового советского аппарата и населения на усиление охраны этих сооружений.

18) Ввиду того, что в истекшем году произведена значительная передача госземимуществ в трудовое пользование и фонд свободных земель значительно сократился, признать необходимым в дальнейшем передачу госземимуществ производить в порядке землеустройства исключительно для расселения наиболее малоземельных селений.

19) Отмечая недостаточную удовлетворительную работу волостных земельных комиссий, с'езд поручает Губисполкому разработать и осу-

поставить практические меры по их укреплению и по упрощению земельно-судебного и землеустроительного процесса.

20) Поручить Губисполкому принять решительные меры к замещению сети ветеринарных участков, улучшив одновременно оборудование ветпунктов.

21) Обращая внимание на недостаточную организованность боевского дела по губернии и неудовлетворительное ветсанитарное состояние и оборудование существующих боев, предложить Губисполкому принять меры к упорядочению и постановке боевского дела на надлежащую высоту.

22) По лесному хозяйству с'езд признает необходимым дальнейшее расширение работ по закультивированию вырубок и пустошей, увеличив исключительно важные для крестьянского хозяйства работы по укреплению и облесению песков и оврагов, проводя эти работы с максимальным привлечением средств населения.

23) Признавая, что более половины переданных населению лесов еще не лесоустроены охрана их не налажена и население продолжает вести в них неправильное хищническое хозяйство, грозящее лесам истреблением, с'езд предлагает принять решительные меры к завершению лесоустройства лесов местного значения и к организации лесопользователями правильной лесоохраны.

Против земельных обществ, уклоняющихся от выполнения своих обязательств и допускающих расхищение переданных им лесов, принять решительные меры воздействия вплоть до отобрания от них лесов.

С'езд признает также необходимым в целях борьбы с самовольными порубками в лесах государственного значения принять меры к усилению лесоохраны, приняв строгие карательные меры к злым порубщикам.

24) Считаясь с тем, что установленная в губернии крестьянская лесосека далеко недостаточна для удовлетворения населения древесиной, с'езд признает необходимым увеличение в малолесных районах губернии сети лесоскладов.

Одновременно с этим должны быть снижены отпускные цены на лесоматериалы, потребные крестьянскому населению, за счет уменьшения накладных расходов и улучшения способов лесозаготовки, а также необходимо проработать вопрос о кредитовании маломощного населения лесоматериалами в готовом виде.

V.

О состоянии и перспективах промышленности Воронежской губернии.

1. Заслушав доклад о состоянии и перспективах промышленности Воронежской губернии, Губернский с'езд Советов констатирует значительные достижения воронежской промышленности в 1925-26 г., вы-

Июль 1953 г. 237618



развившиеся в расширении производства, росте нагрузки предприятий, вовлечении в производство добавочных кадров рабочих, выравнивании зарплаты отстающих групп, в некотором повышении зарплаты, в повышении производительности труда и осуществлении значительного капитального строительства. Вместе с тем с'езд подчеркивает, что в 1925-26 г. в промышленности имел место ряд отрицательных явлений, угрожающих ее дальнейшему развитию: приостановка роста, а частью и сокращение посевных площадей технических культур, рост себестоимости производства и ухудшение финансового положения промышленности губернии.

2. Устанавливая, что самым угрожающим для промышленности признаком является недостаточность сырьевой базы, с'езд считает, что пути к расширению сырьевой базы промышленности должны заключаться прежде всего в проведении правильной политики цен на промышленное сырье, производимое сельским хозяйством губернии, которая обеспечила бы выгодность развития посевов технических и сырьевых растений и заинтересованность крестьянства в улучшении и поднятии доходности своего хозяйства.

Вместе с тем с'езд считает необходимым обратить самое серьезное внимание на проведение агрикультурных и организационных мероприятий, направленных к расширению сырьевой базы промышленности губернии, как-то: обеспечение со стороны промышленности реализации урожая посевных площадей технических культур и участие в распространении чистосортного семенного материала.

3. Отмечая безусловную необходимость снижения себестоимости продукции промышленности, с'езд поручает Губисполкому провести в этом отношении решительные меры, которые должны итти, главным образом, по пути жесткого сокращения разбухших административных и торговых расходов, устранения нецелесообразной переброски и перевозки сырья и продукции, снижения высоких накладных расходов, уменьшения чрезмерных запасов материалов и т. д., а также действительной экономии во всех отраслях производства, добившись снижения отпускных цен не менее чем на 5 %.

4. С'езд констатирует, что тяжелое финансовое положение промышленности, создавшееся в результате несоответствия собственных оборотных средств с размерами увеличивающегося производства, требует для своего оздоровления проведения ряда мероприятий и в первую очередь мероприятий по извлечению неиспользованных средств самой промышленности (неликвидные ценности, излишние запасы материалов и т. п.) и увеличения оборотного капитала путем специальных ассигнований.

Учитывая значение местной промышленности в деле переработки крестьянского сырья, с'езд считает необходимым принять меры к тому, чтобы сделать реализацию этого сырья более выгодной для крестьянства.

С'езд полностью одобряет взятую Губисполкомом линию укрепления промышленности путем отпуска ей возможных сумм из местного бюджета и считает необходимым продолжать указанную линию в будущем.

5. Учитывая состояние отдельных отраслей промышленности губернии, с'езд Советов предлагает Губисполкому осуществить следующие мероприятия по отдельным отраслям промышленности губернии:

а) *По маслобойной промышленности.* Имея в виду, что маслобойная промышленность в связи с недостатком сырья находится перед угрозой сокращения производства, разработать и обсудить вопрос о коренной организационной перестройке маслобойной промышленности по принципу объединения всех товарного типа маслозаводов губернии в одно хозяйственное целое.

б) *В сахарной промышленности* губернии, достигшей за последнее трехлетие значительных производственных результатов, добиваться расширения посевных площадей и усиления вложений средств в капитальное строительство.

в) *По мукомольной промышленности,* в целях лучшей организации производства и удовлетворения потребностей местного городского рынка, всемерно укреплять Мельтрест, восстанавливая основной капитал его предприятий и укрупняя его в дальнейшем включением в состав треста новых товарных мельниц.

г) *По винокуренной промышленности.* Ввиду крайне ненормальной работы винокуренных заводов губернии на привозном сырье и в виду выгодности для крестьянского хозяйства разведения сырья для винокуренной промышленности, принять все меры к созданию местной сырьевой базы и использованию для винокурения местного сырья.

д) *По махорочной промышленности,* испытывающей недостаток сбыта путем рационализации производства, провести мероприятия по улучшению качества махорки.

е) *По кожевенной промышленности.* Учитывая недостаток сырья для обеспечения производства государственных заводов губернии, принять решительные меры к снижению роли частного как в производстве, так и в заготовках кожсырья, путем усиления заготовок по государственной, кооперативной линии.

ж) *По металлической промышленности.* Одобряя сдачу в аренду Мельстрою на условиях широкого капитального строительства заводов, входивших в Воронежский Машинотрест, с'езд считает необходимым в дальнейшем сосредоточить внимание на создании в губернии сети средних и мелких механических и чугунно-литейных заводов и мастерских, задачей которых должно явиться обслуживание сельского хозяйства и промышленности губернии разнообразным ремонтом, запасными частями, мелким инвентарем и т. д.

з) *По силикатной промышленности.* Констатируя значительное расширение основного капитала и осуществление значительного строительства и одновременно учитывая большие сырьевые возможности,

считать вполне правильным дальнейшее вложение средств в различные производства этой отрасли промышленности.

В отношении всех отраслей промышленности губернии сосредоточить внимание на улучшении и усилении противопожарного оборудования.

6. Отмечая положительные результаты научно-исследовательской работы в области изучения ископаемых богатств губернии, ускорить в ближайшем будущем окончательное разрешение вопроса о постройке в Подгоренском районе мощного цементного завода как за счет местных средств, так и за счет ассигнований из госбюджета, привлекая к участию в этом строительстве заинтересованные учреждения.

Одновременно приступить к разработке вопроса о промышленном использовании других полезных ископаемых, в особенности красящих глин и фосфоритов, продолжая дальнейшее изучение полезных ископаемых губернии.

7. Придавая особенное значение поднятию производительности труда в промышленности, необходимо в дальнейшем обратить большее внимание на проведение в предприятиях должной трудовой дисциплины, улучшение техники производства и вести систематическую работу в области рационализации производства, а также в связи с недостатком высоко квалифицированных рабочих принять меры к поднятию квалификации их путем организации соответствующих курсов и улучшения работ фабзавуча.

8. Считать необходимым в дальнейшем более полное осуществление работ, связанных с охраной труда в промышленности, обратив внимание на проведение мероприятий техники безопасности, предусматривая необходимые средства на улучшение условий труда в общем плане капитального строительства, предварительно согласовывая эти планы с профсоюзами и органами НКТ.

9. Ввиду того, что в связи с ростом промышленности и притоком новой рабочей силы обостряется жилищный кризис, съезд, считая улучшение жилищных условий рабочих одной из важнейших задач, предлагает Губисполкому принять меры к развитию жилищного строительства промышленности.

10. Несмотря на увеличение и улучшение качества выработки продукции, поднятие производительности труда, а также общее увеличение зарплаты, последняя для низших квалификаций еще низка, поэтому съезд обращает внимание на необходимость повышения зарплаты отстающих групп рабочих.

11. Учитывая недостаточность внимания вопросам премирования рабочих за ценные предложения и изобретения, съезд предлагает Губисполкому ускорить создание специального фонда по премированию.

12. В связи с ростом затрат на восстановление основного капитала промышленности и новое строительство, считать необходимым углубление работ по руководству и усилению плановости в области капитального строительства, на основах строгой экономической целесообразности.

13. Признавая объединение уездной промышленности в промкомбинаты целесообразным и жизненным, в целях обеспечения дальнейшей правильной деятельности упромкомбинатов, с'езд предлагает Губисполкому обеспечить достаточное техническое руководство уездной промышленности, как путем непосредственного инструктирования на местах, так и путем периодического созыва технических совещаний для проработки вопросов, связанных с техникой и контролем производства.

14. В целях восстановления волостной промышленности, с'езд предлагает Губисполкому в текущем операционном году закончить работу по учету волостной промышленности и наметить план ее восстановления.

15. Считая необходимым осуществление ряда мер по восстановлению и развитию кустарной промышленности губернии, с'езд предлагает Губисполкому выработать и провести в жизнь практические меры по восстановлению кустарной промышленности, особенно в тех ее отраслях, которые обслуживают нужды широких слоев населения.

16. Ввиду крупной задолженности промышленных предприятий по страховым взносам, вредно отражающей на положении органов соцстраха и, следовательно, на вопросах обеспечения рабочих медицинской помощью, с'езд поручает Губисполкому принять решительные меры к ликвидации задолженности промышленности по страховым взносам и не допускать образования этой задолженности в будущем.

VI.

О материальной помощи частям Красной армии.

Губернский с'езд Советов постановляет: для улучшения материального положения и боеподготовки частей Красной армии, расположенных на территории Воронежской губернии, отпустить из местных средств губернского бюджета 15.000 рублей.

VII.

О помощи пострадавшим от расстрела в Нанкине.

Выслушав сообщение о бесчеловечном разбойничьем акте расстрела беззащитного китайского населения в Нанкине, с'езд Советов, протестуя против бессмысленных зверств англо-американских империалистов, разрушивших Нанкин и убивших тысячи жителей, приносит свои соболезнования китайским трудящимся и постановляет ассигновать для оказания помощи пострадавшим от расстрела в Нанкине *три тысячи* рублей из губернского бюджета.

Состав Губисполкома XV созыва.

Члены Губисполкома.

- | | |
|--|--|
| 1) Шаров. | 34) Попойников (Воронежский Горсовет). |
| 2) Бирн. | 35) Солодунов (Ливенская вол., Валуйского у.). |
| 3) Столпник. | 36) Котов (Таловская вол., Бобровского у.). |
| 4) Дьяконов. | 37) Трофимов (Садовская вол., Усманского у.). |
| 5) Абель. | 38) Шамин (Павловская вол., Россошанского у.). |
| 6) Евдаков. | 39) Чернышев (командир 19 дивизии). |
| 7) Озолин. | 40) Ковалев (учитель Богучарского у.). |
| 8) Симончик. | 41) Ильин (агроном Острогожского уезда). |
| 9) Нейман. | 42) Аршинов (рабочий Воронежских мастерских). |
| 10) Карро. | 43) Васильев (рабочий завода им. Ленина). |
| 11) Архипов. | 44) Провоторов (рабочий завода им. Коминтерна). |
| 12) Григорьев. | 45) Федоров (рабочий депо ст. Лиски). |
| 13) Кавешников. | 46) Сова (рабочий депо ст. Евстратовка, Россошанского у.). |
| 14) Петров. | 47) Ильинский (кр. Острогожского у.). |
| 15) Торопкин. | 48) Анисимов (кр. Нижнедевицкого у.). |
| 16) Исаева. | 49) Лесных (кр. Усманского у.). |
| 17) Нехамкин. | 50) Сидоренко (кр. Новохоперского у.). |
| 18) Попов (ВЛКСМ). | 51) Шитов (кр. Воронежского у.). |
| 19) Хорош. | 52) Бухтоярова (предсельсовета Воронежского у.). |
| 20) Чирков (Дорпрофсоюз). | |
| 21) Бахметьев. | |
| 22) Щепотьев. | |
| 23) Горошко. | |
| 24) Чуич (ректор университета). | |
| 25) Беляев (союз «Сельхозлес»). | |
| 26) Лихачев (завод имени Ленина). | |
| 27) Забаурин (телеграфные мастерские). | |
| 28) Поросятников (Отрожские мастерские). | |
| 29) Рынди́н (Нижнедевицк.). | |
| 30) Никульков (Воронеж). | |
| 31) Куликов (Острогожск). | |
| 32) Морозов (Новохоперск). | |
| 33) Федоров (Богучар). | |

-
- | | |
|--|--|
| 53) Трубникова (кр-ка Россошанского у.). | 56) Ермолина (кр-ка Усманского у.). |
| 54) Кабанов (предсельсовета Бобровского у.). | 57) Пономарева (предсельсовета Валуйского у.). |
| 55) Ездаков (кр. Богучарского у.). | |

К а н д и д а т ы.

- | | |
|--|--|
| 1) Соколов (комиссар 19 дивизии). | 15) Быков (Валуйский предуйка). |
| 2) Никольский (Правление Ю.-В. ж. д.). | 16) Емельянов (Россошанский предуйка). |
| 3) Богданник (Округ Связи). | 17) Шмаков (рабочий депо Воронеж I). |
| 4) Боровских (РКИ). | 18) Колпакова (работница завода им. Коминтерна). |
| 5) Кибальников (Губсельбанк). | 19) Дудкина (работница Острогского кожзавода). |
| 6) Коршунов (Губкредсоюз). | 20) Шалайкин (кр. Валуйского у.). |
| 7) Чубуков (Губздрав). | 21) Сопачков (кр. Россошанского у.). |
| 8) Балуев (Терокруг). | 22) Архипова (кр-ка Нижнедевицкого у.). |
| 9) Антипов (Губкрестком). | 23) Лазарева (кр-ка Воронежского у.). |
| 10) Кузьмин (ГСПС). | 24) Арсентьев (крестьянин Новохоперского у.). |
| 11) Цветков (союз пещевиков). | |
| 12) Хейфец («Воронежская Коммуна»). | |
| 13) Жуков (Бобровский предуйка). | |
| 14) Рычков (Усманский предуйка). | |
-

Состав Президиума Губисполкома.

Состоявшаяся 1-го апреля 1927 года I-я Сессия Губисполкома XV созыва избрала Президиум Губисполкома в следующем составе:

Председатель Губисполкома	т. Шаров И. М.
Зам. председателя ГИК'а	т. Столпник В. П.
Секретарь Губисполкома	т. Дьяконов П. П.

Члены Президиума: т.т. Бирн (секретарь Губкома), Ендаков (председатель Губпрофсовета), Хорош (заведующий Губфинотделом), Попойников (председатель Горсовета), Торопкин (начальник Губотдела ГПУ), Абель (председатель ГКК и зав. ГубРКИ), Ездаков (крестьянин Богучарского уезда) и Аршинов (рабочий Воронежских мастерских).

Кандидаты в члены Президиума Губисполкома: т.т. Архипов (зав. Губземуправлением), Петров (председатель Паркколлегии ГКК), Горошко (зав. Орготделом Президиума Губисполкома) и Озолин (зав. Орготделом Губкома).

Состав заведующих отделами Губисполкома.

1-ая сессия Губисполкома утвердила следующий состав заведующих Губернскими Отделами:

Зав. Орготделом През. Губисполкома	т. Горошко.
Председателем Губплана	т. Столпник.
Зав. Губфинотделом	т. Хорош.
» Губземуправлением	т. Архипова.
» Губкоммунотделом	т. Кавешникова.
Начальником Административного Отдела	т. Григорьева.
Зав. ГубОНО	т. Щепотьева.
» Губздравотделом	т. Чубукова.
» Губсобесом	т. Станкевич.
Зав. Губсовнархозом	т. Карро.
» Губотделом Труда	т. Розенцвейг.
» Губвнутрогом	т. Бахметьева.
» ГубРК Инспекцией	т. Абель.
» Губстрахконторой	т. Касинова.
» Губархивбюро	т. Шенфельд.
Председателем Губсуда	т. Нейман.
Губернским инженером	т. Замятина.
Начальником Терокруга	т. Балуева.

**Назначение членов Губисполкома—выдвиженцев на работу в
губернские отделы.**

1-ая Сессия Губисполкома назначила на работу в Губернские Отделы следующих членов Губисполкома—выдвиженцев:

1) Т. Шитова (крестьянин Воронежского уезда)—вторым заместителем заведующего Губземуправлением.

2) Т. Ермолину (крестьянка Усманского уезда)—членом коллегии ГубРКИ.

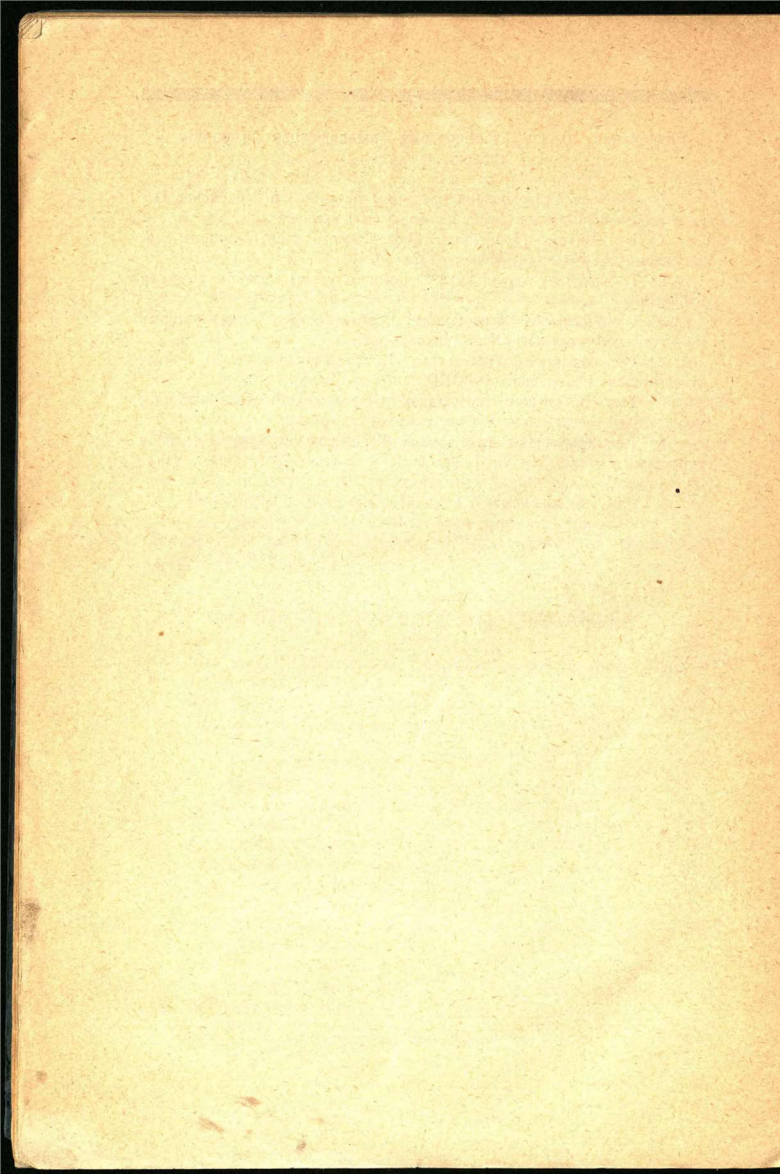
3) Т. Арсентьева (крестьянин Новохоперского уезда)—вторым заместителем заведующего Губстрахконторой.

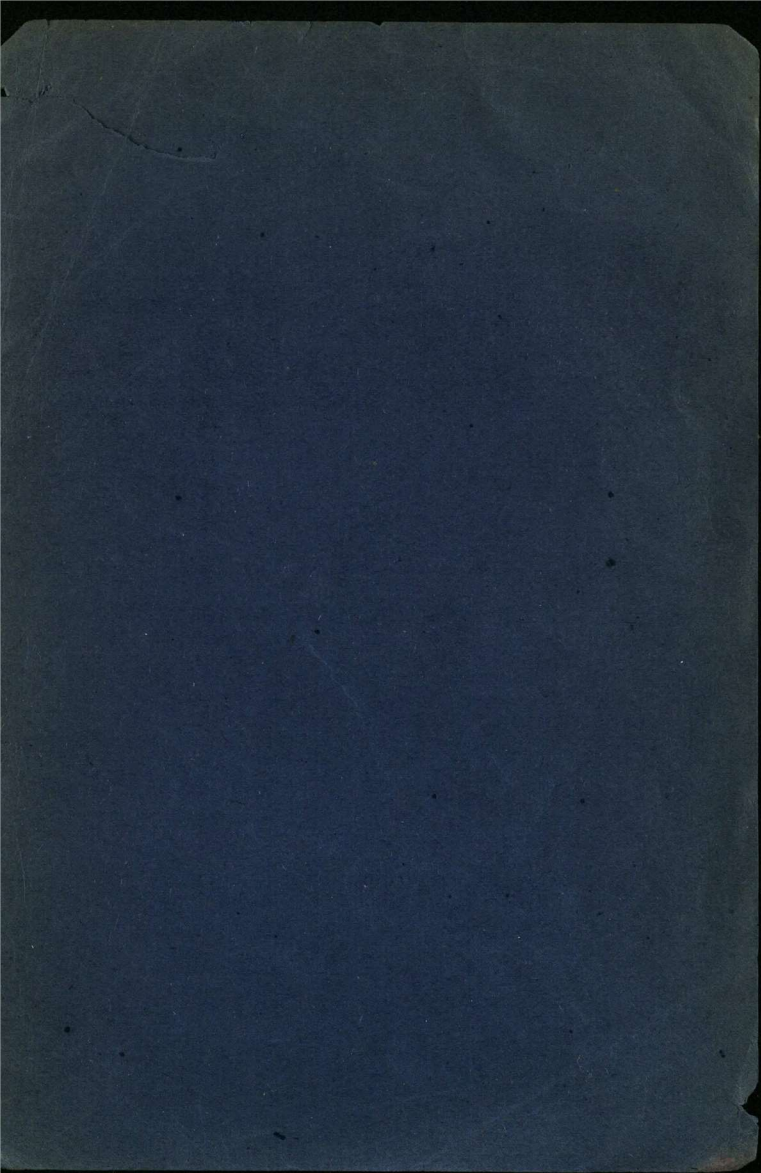
4) Тов. Архипову (крестьянка Нижнедевицкого уезда) вторым заместителем заведующего ГубОНО.

5) Тов. Ильинского (крестьянин Острогожского уезда)—вторым заместителем заведующего Губфинотделом.

6) Тов. Трубникову (крестьянка Россошанского уезда)—членом Губсуда.







[0-08]

БЕСПЛАТНО.