



**Данное издание оцифровано  
в Воронежской областной  
универсальной научной библиотеке  
им. И.С. Никитина**

394018, г. Воронеж, пл. Ленина, 2 / ул. Орджоникидзе, 36

Понедельник— четверг 9.00-20.00

Суббота, воскресенье 12.00-20.00

Пятница -выходной

<http://vrnlib.ru>

<http://vk.com/vounb>

e-mail: [vounb@mail.ru](mailto:vounb@mail.ru)

+7 (473) 255-05-91

К 352  
В 75

353

# ПОСТАНОВЛЕНИЯ

## 2-й СЕССИИ

ВОРОНЕЖСКОГО ОБЛАСТНОГО  
ИСПОЛНИТЕЛЬНОГО КОМИТЕТА

от 27—29 марта 1935 г.

ИЗДАНИЕ ОБЛИСПОЛКОМА

ВОРОНЕЖ

1935 г.



34с151

320495.

К 352  
В75

# ПОСТАНОВЛЕНИЯ

2-й СЕССИИ

3/3326

ВОРОНЕЖСКОГО ОБЛАСТНОГО  
ИСПОЛНИТЕЛЬНОГО КОМИТЕТА

от 27—29 марта 1935 г.

1948

Воронежская областная  
научная библиотека  
имени И. С. Никитина

~~НАУЧНАЯ  
БИБЛИОТЕКА  
УНИВЕРСИТЕТА~~

~~Ири. Гос. университета~~

50246417

ИЗДАНИЕ ОБЛИСПОЛКОМА

ВОРОНЕЖ

1935 г.

2100  
100

704026

# О Г Л А В Л Е Н И Е

Стр.

1. а) Постановление о народнохозяйственном плане Воронежской области . . . . .	3
б) О местном бюджете области . . . . .	18
2. Об итогах перевыборов советов и о работе сельских советов . . . . .	36
3. Оргвопросы . . . . .	

# ПОСТАНОВЛЕНИЯ

2-ой сессии Воронежского Областного Исполнительного Комитета

от 27—29 марта 1935 года

## I.

### Народнохозяйственный план и бюджет Воронежской области на 1935 год,

(Доклады тт. Орлова, Павлова и Чернянского)

#### а) О народнохозяйственном плане Воронежской области на 1935 г.—третий год второй пятилетки

##### 1. Основные хозяйственно-политические задачи народнохозяйственного плана 1935 года

1. Воронежская область достигла значительных успехов в развитии индустриализации, социалистической реконструкции сельского хозяйства, повышении культурного уровня и материально-бытового положения трудящихся.

В борьбе за развитие социалистической промышленности и социалистическую переделку сельского хозяйства Воронежская область заняла одно из первых мест среди краев, областей и республик Советского Союза и получила высшую награду страны Советов—орден Ленина, что отмечает крупнейшие достижения области в развитии промышленности и сельского хозяйства и вместе с тем обязывает еще решительнее развернуть борьбу за дальнейшее развитие социалистического строительства, за выполнение народнохозяйственного плана 1935 года.

2. Основными хозяйственно-политическими задачами народнохозяйственного плана 1935 года являются:

**По промышленности**—завершение ряда новостроек и реконструкция ряда заводов, улучшение внутривзаводской организации труда и производства, полное и быстрое освоение производственной мощности новых промышленных предприятий и нового оборудования, повышение производительности труда и снижение себестоимости производства.

**По транспорту**—усиление помощи всех советских организаций коренному улучшению работы железных дорог, в особенности выполнению плана реконструкции ЮВжд и строительству ж. д. Москва-Донбасс и экономного использования хозяйственными организациями вагона (погрузка и выгрузка в установленные сроки). Полное и эффективное использование трудового участия населения в строительстве безрельсовых дорог.

**По сельскому хозяйству**—дальнейшее организационно-хозяйственное укрепление колхозов и совхозов, повышение производительности социалистического труда, под'ем урожайности социалистических полей, под'ем колхозного и совхозного животноводства, дальнейшее вовлечение в колхозы одиночников, добиваясь полного завершения коллективизации сельского хозяйства, преодоление хозяйственной отсталости отдельных районов и подтягивание их к хозяйственному и культурному уровню передовых районов.

Расширение сети МТС и увеличение механизации сельского хозяйства, полное освоение новой техники с/х (тракторов, комбайнов, сложных с/х машин), укрепление финансового состояния МТС, повышение их доходности.

**По новым районам**—быстрое налаживание нормальной работы вновь организованных районов, конкретное оперативное руководство ими, сельсоветами и колхозами.

**По торговле**—дальнейшее развертывание советской торговли, повышение качества обслуживания торговыми предприятиями потребителей, решительная ликвидация в торговых предприятиях хищений и растрат.

**По культурному строительству**—укрепление всеобщего семилетнего обучения, улучшение обучения и учебно-воспитательной работы школы, повышение квалификации учителей, улучшение материального положения школ. Улучшение обслуживания населения медико-санитарными учреждениями, расширение их сети и повышение их материального обеспечения.

**По коммунальному хозяйству**—окончание строительства жилых домов и продолжение работ по благоустройству важнейших городов области (Воронеж, Тамбов, Липецк).

Рост производственных фондов промышленности и сельского хозяйства, организационно-хозяйственное укрепление совхозов и колхозов создают благоприятные условия для еще большего увеличения в 1935 г. производительности социалистического труда как в промышленности, так и в сельском хозяйстве, выполнения большей программы капитального строительства, значительного увеличения выпуска продукции, снижения ее себестоимости, дальнейшего развития советской торговли и укрепления советского рубля.

## II. Капитальное строительство

Исходя из хозяйственно-политических задач народнохозяйственного плана 1935 года и в соответствии с народнохозяйственным планом, утвержденным СНК СССР, принять план капиталовложений в хозяйство области в размере 328,4 млн. руб. со следующим распределением:

1. По промышленности . . . . .	—140297 тыс. руб.
В том числе: НКТпром . . . . .	—111021 "
НКЛегпром . . . . .	— 5727 "
НКПищепром . . . . .	— 18606 "
КомзавСНК . . . . .	— 1200 "
НКМестпром. (респ.) . . . . .	— 496 "
местная промышленность . . . . .	— 3247 "
промкооперация . . . . .	— 1070 "
2. По сельскому хозяйству . . . . .	— 60455 "
В том числе: МТС и колхозы . . . . .	— 37186 "
совхозы НКСовхозов . . . . .	— 13654 "
совхозы НКПищепрома . . . . .	— 5872 "
совхозы НКЗема СССР . . . . .	— 1154 "
совхозы НКЗема РСФСР . . . . .	— 2597 "
3. По железнодорожному транспорту (в пределах области)—70944,9 т. р.	
В том числе: по Юго-Вост. ж. д. . . . .	—52136 "
по Москва—Донбасс . . . . .	—10534,2 "
по Рязано-Уральской ж. д. . . . .	— 2498,1 "
по Московско-Казанской ж. д. . . . .	— 5776,6 "
4. По безрельсовому транспорту (вместе с денежным и натуральным трудовым участием населения) . . . . .	—21324,0 тыс. руб.
Автожугтрест . . . . .	— 186,2 "
Авторемнаб . . . . .	— 800 "
Водный транспорт . . . . .	— 777,2 "
В т. ч. Дово-Кубанское пароходство . . . . .	— 625,2 "
Облосвод . . . . .	— 152 "
5. Связь . . . . .	— 3868 "

6. Коммунальное хозяйство . . . . .	— 5200	"
В том числе: электростанции . . . . .	— 500	"
водопровод . . . . .	— 530	"
канализация . . . . .	— 760	"
7. Городское жилищное хозяйство . . . . .	— 8672	"
В том числе: строительство . . . . .	— 3487	"
капитальный ремонт . . . . .	— 5185	"
8. Народное образование . . . . .	— 1747	"
В том числе: стр-во Дворца культуры . . . . .	— 450	"
педкадры . . . . .	— 758	"
ремонт школ . . . . .	— 300	"
9. Здравоохранение . . . . .	— 4518	"
В том числе: больничное стр-во . . . . .	— 1660	"
стр-во Мединститута . . . . .	— 700	"
капитальный ремонт . . . . .	— 1170	"
10. Управление кинофикации . . . . .	— 832,7	"
11. Собес . . . . .	— 100,0	"
12. Торговля и снабжение . . . . .	— 7795	"
В том числе: по потребсистеме . . . . .	— 2923	"
по Облгорту . . . . .	— 425	"
Заготзерно . . . . .	— 4042	"
Институт потребкооперации . . . . .	— 400	"

Выполнение плана капитального строительства должно обеспечить в 1935 году:

а) ввод в эксплуатацию 2-й домы Липецкого металлургического завода;  
 б) строительство линии электропередачи Липецк—Воронеж и установку 3-го котла на Вограс;

в) ввод в эксплуатацию на полную мощность первой очереди труболитейного цеха завода „Свободный сокол“;

г) завершение строительства 2 новых липецких шахт с затратами в 6,3 млн. руб., с доведением годовой выработки липецких рудников до 800 тыс. тонн руды;

д) реконструкцию и расширение дизельного завода имени Сталина с затратами в 8,7 млн. руб. и с доведением мощности завода к началу 1936 года по выпуску дизелей до 70 тыс. HP;

е) реконструкцию завода имени Калинина с затратами в 2050 тыс. руб.;

ж) начало строительства завода Электроуголь № 2 в Ельце с ассигнованием в 3 млн. руб.;

з) продолжение строительства завода Радиоприемник в Воронеже с затратами в 4,16 млн. руб.;

и) продолжение строительства глицеринового завода и достройку Эр-тильского сахкомбината с затратами 4,2 млн. руб., строительство Грязинского и Лебедянского спиртозаводов с общими затратами в 3,01 млн. руб.;

к) реконструкцию Арженской фабрики с ассигнованием в 2,5 млн. руб., постройку гидростанции при Моршанской суконной фабрике мощностью 300 квт;

л) организацию 32 новых МТС и завоз в сельское хозяйство 2976 тракторов ХТЗ и СТЗ, 172 ЧТЗ и 456 Формол, из них в МТС 2700 тракторов ХТЗ и СТЗ, 100—ЧТЗ и 450 Формол, 381 грузовых автомашин, из них в МТС 300 автомашин, 156 легковых автомашин, в том числе в МТС 87, комбайнов 600 шт., из них в МТС—456 комбайнов;

м) окончание строительства Елецкого участка магистрали Москва-Донбасс.

2. Установить следующее направление капитальных работ по промышленности областного подчинения: а) на дооборудование промышленности



525,7 т. р.; б) на расширение заводских зданий 638,3 т. р.; в) на жилищное строительство—201 тыс. руб.; г) на капитальный ремонт оборудования—721,1 т. р., д) на ремонт зданий 137 т. р.

### III. Производственная программа промышленности

1. Исходя из имеющейся производственной мощности предприятий и плана капитального строительства на 1935 г., принять выпуск валовой продукции госпромышленности в размере 602,1 млн. руб. против 459,6 млн. руб. выполнения плана 1934 года или с ростом на 31,0 проц., в том числе по Тяжпрому—235,3 млн. руб. рост на 52,1 проц., по НКЛегпрому—27,6 млн. руб. рост на 9,0 проц., по НКПищепрому—173,1 млн. руб. рост на 12,3 проц., по КомЗагСНК—74,8 млн. руб. рост на 36,0 проц., НКМестпрому (республикан.)—6678 т. р. рост на 12,5 проц., по местной промышленности—84,5 млн. руб. рост на 30,4 проц.

По кустарной промышленности выпуск валовой продукции принять в 97,3 млн. руб. или с ростом на 20 проц.

2. Утвердить следующую программу выпуска продукции по отраслям местной промышленности областного и районного подчинения:

металлическая . . . . .	2698 т. р.	стеклянная . . . . .	260 т. р.
стройматериалов . . . . .	5615 "	плодоягодная . . . . .	3865 "
утельжировая . . . . .	536 "	бродильная . . . . .	3465 "
деревообрабатывающ. . . . .	9234 "	рыбная . . . . .	273 "
кожобувная и обработ-		макаронная . . . . .	1253 "
ка щетины . . . . .	10360 "	мукомольная . . . . .	19636 "
швейная . . . . .	7447,8 "	крахмал-паточная . . . . .	469 "
ватная . . . . .	698 "	химическая . . . . .	260 "
полиграфическая . . . . .	988 "	районная . . . . .	15000 "

3. Определить следующий объем выработки главнейших видов продукции в натуре: чугун литейный—400 тыс. тонн, (190,0 проц. к 1934 г.); руда железная—800 т. тонн (рост на 52,7 проц.), стальное литье—4,8 т. тонн, цемент—138 тыс. тонн (рост на 42 проц.), каучук—7 тыс., огнеупорные изделия—132 тыс. тонн (рост на 44,4 проц.), спирт сырец—2985 тыс. дкл., мыло хозяйственное—16,4 т. тонн, сукно—5267 тыс. метр, сахар песок—779 тыс. цен.

4. Производство важнейших видов изделий в натуральном выражении по местной промышленности эти установить в следующем объеме:

раструбы фасонные . . . . .	1100 тонн	шорные изделия . . . . .	17,8 т. ком.
" флянцевые . . . . .	1510 "	мостовые и юфть . . . . .	4080 т. дцм.
кирпич красный обжиг . . . . .	60 млн. шт.	овчина . . . . .	335 т. шт.
мел молотый . . . . .	7 тыс. тонн	обувь . . . . .	7 т. пар
" отмученный . . . . .	12 т. тонн	пальто мужск. . . . .	23,9 т. шт.
" дезинтегрированный . . . . .	18 "	Стекло оконное . . . . .	140 тыс. м.
известь . . . . .	100 "	бутылки . . . . .	1,5 млн. шт.
охра молотая . . . . .	2700 "	мыло хозяйственное . . . . .	400 тонн
" отмученная . . . . .	400 "	пиво . . . . .	50 тыс. гкл.
клей столярный . . . . .	149 "	костюмы мужск. . . . .	42,3 т. шт.
колесная мазь . . . . .	356 "	пальто шерст. детск. . . . .	18,8 т. шт.
пиломатериалы . . . . .	186,7 т. куб.	вата . . . . .	561 тонна
паркет . . . . .	18 т. кв. м.	рыба . . . . .	2000 цен.

5. Установить по местной промышленности рост производительности труда на 12 проц. против фактического выполнения 1934 года.

#### IV. Снабжение топливом

1. Утвердить план доставки топлива по республиканским потребителям в размере 622,7 тыс. тонн условного топлива, добившись бесперебойного снабжения топливом на протяжении 1935 года основных отраслей хозяйства области.

2. Принять на 1935 год план по заготовке торфа в размере 363,5 тыс. тонн, по заготовке дров (с лесами местного значения) в размере 1428 тыс. складских метров.

3. Облсполком обращает особое внимание на необходимость развития механизации заготовки и вывозки дров, улучшение качества торфа и удешевление стоимости его перевозки, дальнейшее увеличение его потребления взамен привозного топлива.

#### V. Сельское хозяйство

1. Определить посевную (уборочную) площадь области по всем секторам на 1935 г. в размере 6123,0 тыс. га, в т. ч. по колхозно-крестьянскому сектору 5471,4 тыс. га, по совхозам 691 т. га.

2. Определить объем тракторных работ МТС на 1935 г. с переводом на мягкую пахоту для трактора мощностью в 15 НР в 551 га. Для всего же тракторного парка объем работ в мягкой пахоте установить в 5200 га со следующими основными видами работ:

1) Весновспашка . . . . .	776 тыс. га
2) Вспашка зяби . . . . .	1200 " "
3) Пахота зяби . . . . .	1660 " "
4) Посев зерновых культур тракт. сеялками	585 " "

3. Установить объем работ по молотье зерновых культур сложными молотилками с механическими двигателями (тракторами, нефтяными) на 1935 г. в 2180 тыс. га.

4. Установить в массивах МТС объем работ комбайнами по уборке зерновых культур в 1935 г. в 117 т. га.

5. Исходя из развития механизации сельского хозяйства, организационно-хозяйственного роста колхозного сектора, повышения его технической вооруженности, добиться повышения урожайности с га по всей группе зерновых культур с 8,7 цент. до 10,5 цент., в том числе по ржи с 9,2 цент. до 10,8 цент., по озимой пшенице—с 8,9 цент. до 10 цент., по овсу—с 10,9 до 12,0 цент., по гречихе—с 6,1 до 7,2 цент., по просу—с 6,4 до 9 цент., по бобовым—с 7,6 до 11,5 цент.

Технические культуры: по сахарной свекле в колхозно-крестьянском секторе с 83 до 130 цент., в совхозах—с 103,8 цент. до 140 цент., по подсолнуху—с 8 до 10 цент., по картофелю с 88,4 до 110,0 цент.

6. В соответствии с принятой посевной площадью и размером урожайности, определить следующий валовый сбор сельскохозяйственной продукции по области: по зерновым культурам—4512 тыс. тонн (рост на 7 проц.), по сахарной свекле—1506 тыс. тонн (рост на 58 проц.), по подсолнуху—391 т. тонн (рост на 8,5 проц., по картофелю—4875 тыс. тонн (рост на 42 проц.).

7. Исходя из решений партии и правительства о развитии животноводства, определить следующее поголовье стада лошадей, крупного рогатого скота, овец, коз и свиней (на конец 1935 г.):

а) лошадей—558,2 тыс. голов (рост на 18,1 проц.), в т. ч. по колхозно-крестьянскому сектору—500,0 тыс. голов (рост на 20 проц.);

б) крупного рогатого скота—4430,8 тыс. (рост на 21,1 проц.), в т. ч. колхозно-крестьянский сектор—1235 тыс. голов (рост на 20,3 проц.), в т. ч. колхозные фермы—305,8 тыс. голов (рост на 50,9 проц.);

в) овец и коз—1241,2 тыс. голов (рост на 20,6 проц.), в т. ч. колхозно-крестьянский сектор—1150 тыс. голов (рост на 24,2 проц.), из них колхозные фермы—495,8 тыс. (рост на 127,7 проц.);

г) свиней—850,2 тыс. голов (рост на 29,9 проц.), в т. ч. по колхозно-крестьянскому сектору—670 тыс. голов (рост на 46,2 проц.), из них в колхозных фермах—380,5 тыс. голов (рост на 61,4 проц.).

Утвердить на 1935 г. следующий план организации новых товарных ферм: по крупному рогатому скоту—258 ферм, по свиньям—396, по овцам—130, по лошадям—91, доведя общее количество товарных и племенных ферм и поголовье скота в них до следующих размеров:

	Количество ферм		Поголовье в тыс.	
	Всего	В т. ч. племен.	Всего	В т. ч. племен.
1. Крупный рогатый скот . . . . .	3410	79	305,8	9,9
2. Свиньи . . . . .	4410	108	380,5	14,4
3. Овцы . . . . .	3584	88	495,9	24,7
4. Лошади . . . . .	300	300	13,0	13,0
	11704	575	—	—

8. Установить план контрактации телят у колхозников для колхозных товарных ферм в 1935 г. в количестве 10 тыс. голов, план продажи скота колхозным фермам из совхозов: крупного рогатого скота—3 тыс. голов, овец—7,6 тыс. голов, поросят—10 тыс. голов.

9. Для оказания государственной помощи бескровным колхозникам установить продажу скота из колхозных товарных ферм: колхозникам в количестве: телок—13 тыс. голов, поросят—150 тыс. голов, ягнят—20 тыс. голов, и из совхозов телок—3 тыс. голов, поросят—79,9 тыс. и ягнят—3 тыс. голов и в порядке контрактации у колхозников и единоличников—телок 144 тыс. гол.

В соответствии с намеченным планом продажи телок бескровным колхозникам обеспечить снижение бескровности колхозников с 30,7 проц. на 1 января 1935 г. до 12 проц. на 1 января 1936 г.

10. Утвердить план строительства ветучреждений в размере 1211 т. руб., в том числе за счет средств Госстраха 1185 тыс. руб., обеспечив: достройку 25-ти и постройку 32-х ветамбулаторий, достройку 18 и постройку 18 новых стационаров, достройку 16 и постройку 40 новых изоляторов, достройку 7 и постройку 31 новой газокамеры. Отмечая исключительное значение в деле развития животноводства улучшения работы и развития сети ветучреждений, сессия Облсполкома обязывает рики обеспечить в 1935 г. полное освоение отпущенных средств на строительство ветучреждений, мобилизуя для этого местные ресурсы строительных материалов и трудовую помощь колхозного населения.

11. Утвердив следующий план животноводческого строительства в колхозах:

Коровников . . . . .	960
Телятников . . . . .	395
Овчарен . . . . .	752
Свинарников . . . . .	1235
Силосных башен . . . . .	132

с привлечением для этого строительства средств колхозов (натурой и деньгами) в общей сумме—27404 т. руб. при государственном кредите для этой цели в 842 тыс. руб.

Сессия Облисполкома отмечает особую важность развития строительства в колхозах и предлагает рикам установить систематическое наблюдение за ходом данного строительства и оказывать колхозам повседневную помощь в выполнении плана их строительства.

12. Утвердить план эксплуатации лесов области на 1935 г. в следующих размерах:

#### Леса государственного фонда.

а) заготовка деловой древесины . . . . .	933,4 тыс. куб. м.
б) " дровяной " . . . . .	758,3 "
в) вывозка деловой древесины . . . . .	1006,1 "
г) " дровяной " . . . . .	744,3 "

#### Леса местного значения.

а) отпустить с корня колхозам и совхозам деловой древесины—346,7 т. куб. м. и дровяной древесины—495,2 тыс. куб. м.

13. Принять на 1935 г. следующий план лесокультурных и лесомелиоративных мероприятий:

а) произвести посев и посадку леса на площади 9022 га;  
 б) провести лесомелиорацию песков на землях колхозов на площади—1,500 га и облесение сврагов на площади—3,610 га, посадку лесозащитных полос—3190 га, озеленительные работы на площади—750 га, закладку питомников на площади—890 га.

14. Утвердить следующий план мелиоративных мероприятий:

а) построить новых прудов . . . . .	115 шт.
б) восстановить старых прудов . . . . .	57 "
в) построить трубчатых колодцев . . . . .	32 "
г) " шахтных " . . . . .	591 "
д) построить осушительную сеть на площади . . . . .	6471 га.

15. Утвердить план посадки садов в колхозах на площади в 630 га, ягодников—1190 га и виноградников—40 га.

Обеспечить посадку мичуринских сортов плодовых деревьев на площади 3000 га и широкое распространение в колхозах методов садоводства Мичурина.

16. Поручить президиуму Облисполкома особо рассмотреть план капиталовложений и развития животноводства по совхозам.

## VI. Транспорт и связь.

### а) железные дороги:

Основным направлением капиталовложений по отдельным дорогам считать: По службе эксплуатации железных дорог области—постройка вторых путей Валуйки—Балашов, развитие станций Лиски, Отрожки, Кочетовка, Моршанск и Вернадовка и развитие Елецкого узла.

По службе пути—усиление верхнего строения пути для паровозов серии „ФД“ по Юго-Вост. ж. д. и постройка многоквартирных жилых домов в Лисках, Поворино, Россоши и Воронеже.

По паровозной службе—в связи с введением в эксплуатацию паровозов серии „ФД“, реконструкция депо в Лисках и Россоши, постройка электростанции в Россоши и Таловой и реконструкции депо Поворино.

По вагонной службе—расширение мастерских в Кочетовке и реконструкция вагоноремонтного завода в Борисоглебске.

По службе связи—переустройство механической централизации на станции Кочетовка и достройка автоматической телефонной станции на ст. Воронеж.

### б) Безрельсовый транспорт.

1. В целях улучшения низовой дорожной сети и в соответствии с установленными нормами, определить привлечение населения к постройке и ремонту дорог в порядке трудового участия в размере: 5676,9 тыс. трудодней, 1830,3 тыс. копейки, 195 тыс. трактородней и 1,36 тыс. автомашин, а всего в денежном выражении 17934,6 тыс. руб.

2. Физический объем основных дорожных работ на 1935 г. утвердить:

а) постройка профилированных грунтовых дорог без добавок	—2954,7 км.,
б) " " " " с добавк.	— 845,2 "
в) " " " с каменным покрытием	93,3 "

### Капитальный ремонт.

а) профилированных без добавок	820,9 км.
б) " " с добавками	325,2 "
в) дорог с каменным покрытием	43,6 "
г) капитальный ремонт мостов	15,129 п. м.

По под'ездным путям к предприятиям утвердить: постройку грунтовых дорог 75,3 км., с каменным покрытием 11 км. и капитальный ремонт мостов—207 п. м., дорог—18 км. на общую сумму—681,7 тыс. руб.

### в) Водный транспорт.

1. Утвердить на 1935 г. объем грузовых перевозок в 420 тыс. тонн, из них Доно-Кубанским пароходством—375 тыс. тонн и мелко-тоннажным судостроительством Освода—45 тыс. тонн.

2. Провести следующие главнейшие мероприятия по капитальному ст-ву:

а) расширение ковша и оборудование погрузо-разгрузочных операций в Лисках;

б) гидротехнические выправительные работы по В. Дону на Башкиркем и Рубежном перекатах и выправительные камне-уборочные работы на участке реки Дона от устья р. Воронеж до села Хлевное;

в) улучшение бытовых и санитарных условий водников в Лисках (постройка жилого дома и амбулатории);

г) устройство пути и пристанского хозяйства на р. Воронеж, обеспечивающих нормальные условия эксплуатации вновь осваиваемых участков реки Воронежа мелко-тоннажным судостроительством;

д) достройка двух и постройка одного нового катеров мощностью по 30 HP, а также постройка шести баржей по 25 тонн и трех пассажирских судов.

### г) С в я з ь

1. В целях дальнейшей реконструкции и улучшения работы связи обеспечить в 1935 г. выполнение следующих главнейших мероприятий:

а) подвеска телефонных цепей Лиски—Кантемировка, Воронеж—Таловая, Грязи—Липецк;

- б) расширить Воронежскую городскую телефонную станцию на 1500 номеров и АТС и перестроить гортельсети в Семилуках и Рассказове;  
 в) организовать телефонную связь во всех новых районных центрах и связать их с г. Воронежем.  
 г) телефонизировать 12 МТС, 1 зерносовхоз и 156 сельсоветов;  
 д) закончить постройку Дома связи в Воронеже (без внутренней отделки);  
 б) окончить постройку Домов связи в Липецке, Борисоглебке и жилых домов в Семилуках и Липецке;

## VII. Торговля и снабжение.

1. Принять план розничного товарооборота по области в размере 1446,7 млн. руб. (рост на 34,9 проц.), в том числе по городу—899,6 млн. руб. и по селу—647, 1 млн. руб.  
 2. По отдельным торгующим системам план товарооборота установить в следующих суммах (млн. руб.):

	Всего	Город	Село
1. Кооперация (вся) . . . . .	772,8	348,4	429,4
в т. ч. Облпотребсоюз . . . . .	753,2	329	424,2
2. Госторговля . . . . .	597,7	401,6	196,2
в т. ч. облГОРТ . . . . .	368,0	297,0	71,0
3. ОРСы . . . . .	163,6	142,1	21,5
в т. ч. НКТяжпром . . . . .	40,1	40,1	—
НКЛегпром . . . . .	11,0	11,0	—
Транспортные . . . . .	88,7	88,7	—
4. Общественные организации . . . . .	7,6	7,6	—

3. Определить оборот по общественному питанию в сумме 106,9 млн. руб. (рост на 17,3 проц.), в том числе по потребсистеме (Облкоопиту)—34,4 млн. руб. (рост на 6,7 проц.).

4. Распределение оборота общественного питания по секторам установить следующее (млн. руб.)
- |                                    |      |
|------------------------------------|------|
| по городскому сектору . . . . .    | 90,8 |
| по сельскому           " . . . . . | 16,1 |

## VIII. Народное образование

1. Определить на 1935 год число учащихся по всеобучу в 1065,9 т. чел. против 962,7 тыс. фактического выполнения плана 1934 года, в том числе в 5—7 классах 266 тыс. чел. против 202,2 т. ч. 1934 года, 8—10 классах—11,5 т. ч. против 6,5 т. ч. 1934 года.

Установить прием в школы всеобуча осенью 1935 года в 1 класс 198,0 т. ч., в 5 класс—113,8 т. чел., в 8 класс—5,6 тыс. ч.

2. Расширить сеть изб-читален с 939 до 1087, сеть стационарных библиотек системы НКПроса—с 252 до 302. Охватить системой ликвидации малограмотных 150 тыс. чел. и школами взрослых повышенного типа 7,9 тыс. чел.

3. Обеспечить улучшение качества преподавания в школах всеобуча путем повышения квалификации учителей, улучшения снабжения школ учебниками, наглядными пособиями и оборудованию школ кабинетами.

4. Принять план переподготовки учителей на 1935 г. в количестве 6255 чел., в том числе учителей начальной школы 2000 чел. и неполной средней школы—3955 человек.

5. В соответствии с постановлением СНК РСФСР от 17/III с. г. определить школьное строительство в районах за счет средств обложения в сумме

6240 тыс. руб. и капитальный ремонт сельских школ в сумме 300 тыс. руб. с достройкой на эти средства 66 школ с общей кубатурой 78 тыс. куб. метров и постройкой 42 школ с общей кубатурой 168 тыс. куб. метров.

Отмечая, что данное строительство сельских школ производится за счет местных стройматериалов (при помощи государства стеклами и гвоздями), обязать рки обеспечить путем мобилизации местных строительных материалов и трудового участия населения выполнение намеченного плана строительства.

### **IX. Здравоохранение**

1. Расширить больничную сеть с 9316 до 9946 больничных коек, увеличить акушерские пункты с 119 до 229, довести число коек в постоянных яслях до 15200.

2. Открыть на время с/х работ 1935 г. не менее 8000 сезонных яслей с охватом 300 тыс. детей, обязав рки, сельсоветы, правления колхозов обеспечить ясли помещениями, продовольствием и инвентарем; при всех врачебных амбулаториях открыть родильные избы с 2-3 койками.

3. Закончить и ввести в эксплуатацию больницы: Ржаксинскую, Панинскую, Дрязгинскую, Л.-толстовскую, Алексеевскую, Острогожскую, Юрловскую, Бондарскую, Уваровскую и достройку Воронежской поликлиники.

### **X. Коммунально-жилищное хозяйство**

1. Распределить капиталовложения в коммунальное хозяйство по городам области: Воронеж—3428 т. руб., Тамбов—437 тыс. руб., Липецк—370 тыс. руб., Елец—205 тыс. руб., Мичуринск—165 тыс. руб., прочие города 495 тыс. руб.

2. Увеличить мощность коммунальных станций на 780 квт., в том числе Елецкой станции—на 290 квт., Борнеоглебской—90 квт., Мичуринской—200 квт., Острогожской—200 квт.

3. Расширить общую протяженность водопроводной сети на 8,8 км., в том числе по г. Воронежу—4,8 км., ввести в эксплуатацию первую очередь канализацию в г. Тамбове, увеличить трамвайные пути в гор. Воронеже на 3,3 км. и приступить к разработке проекта по строительству трамвая в Липецке.

4. Ввести в эксплуатацию по исполкомовскому жилищному строительству 7345 кв. метров жилплощади и развернуть новое строительство жилищной кооперации на 822 тыс. руб., в том числе по ж.-д. кооперации на 222 т. р., утвердить ремонт жилфонда в сумме 5185 т. руб., в том числе жилфонд горсоветов—2285 т. р., жилкооперации—2900 т. р.

По Дому специалистов утвердить ассигнования в сумме 1125 т. р.

### **XI. Благоустройство районных центров.**

На приспособление и ремонт зданий под учреждения и квартиры в районах новых районов и на простейшие мероприятия по благоустройству районных центров—ассигновать 3300 тыс. рублей, в том числе 1450 тыс. из местного бюджета, 200 тыс. из амортизационных средств коммунальных предприятий и 1650 тыс.—из средств, отпущенных по местному бюджету на организацию новых районов.

Утвердить следующее расходование средств по районам (см. приложения №№ 1, 2, 3 и 4).

Воронежская область и ее руководители т. Варейкис и т. Рябинин „за выдающиеся успехи в течение ряда лет в области сельского хозяйства, равно как и в области промышленности“, получили высшую награду страны Советов—орден Ленина.

Эти выдающиеся успехи по развитию промышленности и социалистической реконструкции сельского хозяйства достигнуты областью в результате правильного руководства партии, ее Центрального Комитета и вождя партии—тов. Сталина и беззаветной борьбы рабочих и колхозников области за социалистическое строительство области.

Высшая награда пролетарского государства—орден Ленина является для всех рабочих и колхозников области почетной наградой и обязывает все организации области, рабочих и колхозников прежде всего не зазнаваться, не успокаиваться на достигнутых успехах и еще решительней под руководством партии и ее вождя тов. Сталина развернуть борьбу за дальнейший подъем промышленности, сельского хозяйства и культуры, за построение бесклассового социалистического общества.

Народнохозяйственный план третьего года 2-й пятилетки является развернутой программой практического построения бесклассового социалистического общества. Мобилизация широких масс колхозников и рабочих на борьбу за выполнение плана и полное освоение техники крупного социалистического производства как в промышленности, так и в сельском хозяйстве, внимательное и заботливое выращивание людей—организаторов социалистического хозяйства и коренное улучшение, на основе решений XVII партийного съезда, руководства всех советских и хозяйственных организаций—основные условия полного выполнения плана 1935 года.

Лучшим ответом рабочих, колхозников, трудящихся и всех советских и хозяйственных организаций Воронежской области на получение высшей награды пролетарского государства—ордена Ленина и выполнением своего долга перед пролетарским государством—должно явиться закрепление и дальнейшее развитие достигнутых успехов в строительстве социализма путем выполнения плана 1935 года.

В орденноносной Воронежской области в борьбе за полное выполнение плана 1935 года не должно быть:

Ни одного завода, ни одной фабрики, ни одного совхоза—невыполняющих своих планов!

Ни одного колхоза, невыполняющего своего производственного плана и своих обязательств перед пролетарским государством!

Ни одной плохо работающей школы и больницы!

---



## П Л А Н

распределения средств на приспособление и ремонт зданий под учреждения, квартиры и на простейшие мероприятия по благоустройству в новых районах центрах Воронежской области на 1935 г.

Наименование районов	Объекты строительства	Ассигнования в 35 г. по объектам	В с е г о	
			В 1935 г.	Из них отпущено на I кв.
1. Алгасовский	Дома под учреждения . . . . .	50	—	—
	Жилые дома . . . . .	20	70	20
2. Белогорьевский	Дом под учреждения . . . . .	50	—	—
	Жилые дома . . . . .	30	80	23
3. Боринский	Дом под учреждения . . . . .	47	—	—
	Жилые дома . . . . .	29	76	19
4. Варейкисовский	Дом под учреждение . . . . .	72	—	—
	Жилые дома . . . . .	30	102	—
5. Ведугский	Жилые дома . . . . .	20	—	—
	Дом под учреждение . . . . .	50	70	20
6. Водопьяновский	Жилые дома . . . . .	50	50	25
7. Волчковский	Жилые дома . . . . .	55	—	—
	Дооборуд. эл. станции . . . . .	7	62	27
8. Воскресенский	Жилые дома . . . . .	45	—	—
	Колодцы . . . . .	5	50	23
9. Гавриловский	Жилые дома . . . . .	40	40	20
10. Глазковский	Жилые дома . . . . .	40	40	20
11. Грачевский	Жилые дома и дома для учреждений . . . . .	72	72	21
12. Грибановский	Жилые дома . . . . .	30	30	21
13. Дегтянский	Жилые дома . . . . .	33	33	19
14. Евдаковский	Жилые дома (приспособление) . . . . .	30	—	—
	Электросеть . . . . .	3	33	16
15. Избердеевский	Жилые дома . . . . .	30	50	—
	Дом под учреждение . . . . .	20	—	20
16. Красивский	Жилые дома . . . . .	25	—	—
	Дом под учреждение . . . . .	25	50	20
17. Ладомировский	Жилые дома . . . . .	53	53	17
18. Ламской	Жилые дома (приспособление) . . . . .	30	—	—
	Дом под учреждение . . . . .	45	75	20
19. Лысогорский	Дом под учреждений. (приспособл.) . . . . .	20	—	—
	Жилые дома . . . . .	25	—	—
	Артезианские колодцы . . . . .	15	60	20
20. Меловатский	Дом под учреждений. (приспособл.) . . . . .	30	—	—
	Жилые дома (приспособление) . . . . .	35	65	20
21. Октябрьский	Дом под учреждение . . . . .	20	—	—
	Жилые дома . . . . .	40	60	25
22. Писаревский	Жилые дома . . . . .	30	—	—
	Баня—расширение . . . . .	7	—	—
	Проводка электросети . . . . .	3	40	21
23. Платоновский	Жилые дома (приспособление) . . . . .	20	—	—
	Артезианские колодцы . . . . .	10	30	18

Наименование районов	Объекты строительства	Ассигнования в 35 г. по объектам	Всего	
			В 1935 г.	Из них отпущено на I кв.
24. Полетаевский	Жилые дома (приспособление)	55	55	20
25. Полянский	Жилые дома	35	—	—
	Электр. станция—дооборудов.	15	50	23
26. Радченский	Дом под учрежден. (приспособл.)	46	—	—
	Жилые дома	20	66	20
27. Рудовский	Жилые дома (приспособление)	50	50	23
28. Садовский	Жилые дома	20	—	—
	Электр. станция—дооборудов.	13	33	20
29. Соседекий	Дом под учрежден. (приспособл.)	60	—	—
	Жилые дома	25	—	—
	Колодцы	5	90	18
30. Терновский	Жилые дома (приспособление)	30	30	23
31. Токайский	Жилые дома	45	45	30
32. Троекуровский	Жилые дома	50	—	—
	Дом под учреждение	25	75	25
33. Трубетчинский	Жилые дома	53	53	19
34. Уколовский	Дом под учрежден. (приспособл.)	30	—	—
	Жилые дома	40	—	—
	Артезианск. колодцы	10	80	23
35. Уметский	Жилой дом (приспособление)	40	—	—
	Дом под учреждение	25	65	19
36. Хворостянский	Жилые дома	40	40	23
37. Хоботовский	Жилые дома (приспособление)	48	48	21
38. Хохольский	Жилые дома	40	40	20
39. Хреновской	Жилые дома (приспособление)	40	40	25
40. Черкасский	Жилые дома (приспособление)	40	—	—
	Дом под учреждение	25	65	20
41. Чигольский	Жилые дома (приспособление)	40	40	19
42. Шпикуловский	Жилые дома (приспособление)	35	—	—
	Дом под учреждение	25	60	30
43. Шульгинский	Дом под учрежден. (приспособл.)	52	—	—
	Жилдом (приспособление)	25	77	25
44. Юрловский	Жилые дома (приспособление)	40	40	25
И т о г о .			2433	

## П Л А Н

распределения средств на капитальный ремонт в мелких городах Воронежской области на 1935 г. за счет амортизации их коммунальных предприятий (в т. р.)

Наименование городов	Характеристика работ	План 1935 года	Наименование городов	Характеристика работ	План 1935 года
1. Елец	Ремонт электростанции	28	9. Павловск	Ремонт электростанции	5
2. Мичуринск	" бани . . . . .	13	" бани . . . . .	" бани . . . . .	1
	" бани . . . . .	6	Итого . . . . .	Итого . . . . .	6
	Итого . . . . .	19	10. Ранenburg	Ремонт электростанции	11
3. Борисоглебск	Ремонт электростанции	12	" водопровода . . . . .	" водопровода . . . . .	1
" водопровода . . . . .	" водопровода . . . . .	5	" бани . . . . .	" бани . . . . .	4
" бани . . . . .	" бани . . . . .	5	" ассобоза . . . . .	" ассобоза . . . . .	1
" ассобоза . . . . .	" ассобоза . . . . .	3	Итого . . . . .	Итого . . . . .	17
Итого . . . . .	Итого . . . . .	25	11. Россось	Ремонт водопровода . . . . .	1
4. Моршанск	Ремонт электростанции	12	12. Новохоперск	" электростанции . . . . .	2
" водопровода . . . . .	" водопровода . . . . .	5	13. Нижнедевицк	" " . . . . .	2
" бани . . . . .	" бани . . . . .	5	14. Усмань	" " . . . . .	5
" ассобоза . . . . .	" ассобоза . . . . .	2	" водопровода . . . . .	" водопровода . . . . .	1
Итого . . . . .	Итого . . . . .	24	" ассобоза . . . . .	" ассобоза . . . . .	1
Итого . . . . .	Итого . . . . .	24	Итого . . . . .	Итого . . . . .	7
5. Острогoжск	Ремонт водопровода . . . . .	3	15. Бутурлиновка	Ремонт электростанции	2
" бани . . . . .	" бани . . . . .	7	" бани . . . . .	" бани . . . . .	2
" ассобоза . . . . .	" ассобоза . . . . .	1	Итого . . . . .	Итого . . . . .	4
Итого . . . . .	Итого . . . . .	11	16. Богучар	Ремонт электростанции	5
6. Бобров	Ремонт электростанции	3	" водопровода . . . . .	" водопровода . . . . .	3
" ассобоза . . . . .	" ассобоза . . . . .	1	" бани . . . . .	" бани . . . . .	2
Итого . . . . .	Итого . . . . .	4	Гужтранспoрт . . . . .	Гужтранспoрт . . . . .	1
7. Кирсанов	Ремонт электростанции	10	Итого . . . . .	Итого . . . . .	11
" бани . . . . .	" бани . . . . .	6	17. Лиски	Ассобоз . . . . .	2
" ассобоза . . . . .	" ассобоза . . . . .	1	18. Задонск	Ремонт электростанции	2
Итого . . . . .	Итого . . . . .	17	" водопровода . . . . .	" водопровода . . . . .	1
8. Лебедянь	Ремонт электростанции	13	" бани . . . . .	" бани . . . . .	1
" водопровода . . . . .	" водопровода . . . . .	1	Итого . . . . .	Итого . . . . .	4
" бани . . . . .	" бани . . . . .	1	Всего по городам . . . . .	Всего по городам . . . . .	200
" ассобоза . . . . .	" ассобоза . . . . .	1			
Итого . . . . .	Итого . . . . .	16			

## П Л А Н

распределения ассигнований на замощение в мелких городах Воронежской области на 1935 г. (в тыс. руб.)

Наименование населенных пунктов	План 1935 года	Наименование населенных пунктов	План 1935 года
1. Кирсанов . . . . .	12	10. Новохоперск . . . . .	6
2. Моршанск . . . . .	5	11. Павловск . . . . .	7
3. Лебедянь . . . . .	8	12. Острогoжск . . . . .	5
4. Нижнедевицк . . . . .	6	13. Рассказово . . . . .	10
5. Борисоглебск . . . . .	5	14. Ранenburg . . . . .	8
6. Задонск . . . . .	7	15. Россось . . . . .	9
7. Богучар . . . . .	6	16. Усмань . . . . .	10
8. Бобров . . . . .	9		
9. Бутурлиновка . . . . .	6	Итого . . . . .	119

П л а н  
доделок административных и жилых зданий и ремонта бань и электростанций в старых районах  
Воронежской области на 1935 г. (в тыс. руб.)

Наименование райцентров и объектов строительства	Полная сметная стоимость	Срок строительства		Затраты до 1935 г.	План 1935 г.
		Начало	Окончание		
1. Аленский—достройка здания рика . . . . .	104,5	1931	1935	90	15
2. Буденновский—дооборудование электростанции . . . . .	—	—	1935	—	20
3. Воронежский—ремонт двигателя . . . . .	—	—	1935	—	5
4. Воронежский—ремонт двигателя . . . . .	—	—	1935	—	3
5. Воронежский—восстановление артезианских колодез . . . . .	—	—	1935	—	8
6. Вейделевский—достройка жилого дома . . . . .	50	1933	1935	25	25
7. Вейделевский—достройка здания рика . . . . .	130	1932	1935	110	15
8. Гремяченский—достройка здания рика . . . . .	55	1932	1935	30	20
9. Данковский—окончание бурового колодца . . . . .	—	—	1935	—	13
10. Данковский—ремонт эл. станции . . . . .	—	—	1935	—	2
11. Кирсановский—ремонт эл. станции . . . . .	—	—	1936	—	106
12. Краснинский—дооборудование колодез . . . . .	447	1934	—	50	6
13. Краснинский—дооборудование колодез . . . . .	—	—	—	—	10
14. Нижнедевичий—ремонт электростанции . . . . .	10	1935	1935	—	8
15. Нижнедевичий—приспособ. и ремонт жилых домов . . . . .	20	1935	1935	—	9
16. Марфинский—ремонт и приспособление домов . . . . .	—	—	—	—	20
17. Павловский—капит. ремонт электростанции . . . . .	10	1935	1935	—	5
18. Павловский—окончание стр-ва электростанции . . . . .	15	1934	1936	—	15
19. Восстановление сторешего здания рика . . . . .	—	—	—	—	10
20. Рассказовский—оборудование плотины . . . . .	—	—	—	—	7
21. Рассказовский—оборудование установки дизеля 12 квт. . . . .	—	—	—	—	6
22. Ровенский—окончание установки дизеля 12 квт. . . . .	19	1935	1935	—	10
23. Р.-Хавский—дооборудование эл. станции . . . . .	200	1932	1935	180	85
24. Семилукский—достройка здания рика . . . . .	—	—	—	—	25
25. Сосновский—достройка дома РУМа . . . . .	103	1934	1935	—	40
26. Дооборудование электростанции . . . . .	8	1935	1935	—	63
27. Уманский—ремонт бани . . . . .	10	1935	—	—	8
28. Ремонт электростанции . . . . .	—	—	—	—	5
29. Хлевенский—достройка бани . . . . .	—	—	—	—	6
30. Шаталовский—досто ка жилого дома . . . . .	—	—	—	—	10
31. Шаталовский—досто ка жилого дома . . . . .	—	—	—	—	8
32. Становлянский—достройка жилого дома . . . . .	50	1934	1935	25	20
33. Самурский—достройка бани . . . . .	20	1934	1935	12	8
34. Березовский—достройка жилого дома . . . . .	43	1934	1935	25	30
35. Березовский—достройка жилого дома . . . . .	—	—	—	—	18
В С Е Г О . . . . .	—	—	—	—	548

50 246417

~~НАУЧНАЯ  
БИБЛИОТЕКА  
Ирн. Гос. университета~~

Воронежская областная  
научная библиотека  
им. И. С. Никитина

## б) О местном бюджете области на 1935 год

1. Утвердить проект местного областного бюджета на 1935 год по доходам и расходам в сумме 293767 тыс. руб.

2. Утвердить отчисления от регулирующих госдоходов для районов и самостоятельных городских бюджетов в следующих размерах (ведом. прил.).

3. Учитывая значительный рост общеобластного бюджета (43,5 проц.) и отставание в 1934 году ряда районов (Архангельский, Сосновский, Усманский, Шаталовский, Задонский, Новохоперский и др.) области в целом по выполнению плана мобилизации средств, пленум Облисполкома, в целях обеспечения своевременного финансирования культурно-хозяйственных мероприятий и строительства школ и больниц, предусмотренных бюджетом, 1935 г., ставит следующие задачи перед риками, горсоветами, сельсоветами и финорганами:

а) полное и своевременное выполнение всеми районами, горсоветами, сельсоветами квартальных и годового плана мобилизации средств по каждому платежу и по каждому отдельному сектору.

б) полное и своевременное выполнение плана госдоходов при строжайшей финансовой дисциплине и недопущение образования задолженности хозяйственных органов и недоимок госбюджету по налогу с оборота;

в) обеспечить строгое соблюдение классовой линии и революционной законности при проведении финансово-налоговых мероприятий всеми финансовыми работниками.

4. Предложить райисполкомам, горсоветам, сельсоветам и финорганам, на основе межобластного социалистического договора по соревнованию Воронежской области с Курской областью и Куйбышевским краем, возглавить развернутое соревнование за выполнение взятых обязательств между районами, сельсоветами, колхозами, финсекциями и финактивом и вовлечь в борьбу за выполнение финансовой программы 1935 года широкие массы трудящихся и общественности.

5. Отметить, что в практике исполнения бюджета 1934 года в ряде районов (Никифоровский, Козловский, Липецкий, Алексеевский, Калачеевский, Верхне-Мамонский, Грязинский и др.) вскрыты грубейшие нарушения финансово-бюджетной дисциплины и режима экономии, выразившиеся в превышении расходов по управленческому аппарату за счет несвоевременного и неполного финансирования расходов по культурно-социальным мероприятиям (народное образование, здравоохранение). В ряде районов (Кирсановский, Архангельский, Никифоровский, Липецкий, Шехманский, Земетчинский, Мучкапский и др.) имели место массовые случаи растрат в сельсоветах и использование средств госбюджета, не принадлежащих сельсовету и районному бюджету, а также систематическое задерживание зарплаты культурно-социальной группе работников, в особенности прощенцам.

Все это явилось следствием того, что предриков, предгорсоветов, предсельсоветов и финорганы этих районов не принимали конкретных мер к тому, чтобы упорядочить финансовую работу на селе, повести решительную борьбу с нарушителями финансово-бюджетной дисциплины и своевременно предупреждать возможность растрат и незаконных позаймствований государственных бюджетных средств.

6. Сессия Облисполкома требует от всех риков, горсоветов, сельсоветов и финорганов строжайшего соблюдения финансовой дисциплины и режима экономии во всех звеньях народного хозяйства, беспощадной борьбы с растратами, безусловного обеспечения своевременной выплаты зарплаты, в первую очередь, культурно-социальным группам работников (учителям, врачам) и усиления контроля и проверки за исполнением районных, городских и сельских бюджетов.

Установить, что за упорядочение сбора и хранения собираемых на территории сельсовета государственных доходов, за правильный учет, хранение и использование квитанционных книжек несут персональную ответственность предприниматель и зав. райФО.

7. Сессия Облисполкома особо отмечает, что в практике исполнения сельского бюджета со стороны риков и финорганов недостаточно уделялось внимания вопросам укрепления сельских бюджетов и имело место нарушение принципа закрепления за сельсоветами отдельных видов местных доходов и твердых процентов отчислений от регулирующих доходов, что приводило к ослаблению заинтересованности сельсоветов в наиболее полном извлечении доходов.

8. Предложить президиуму Облисполкома, рикам и областному финансовому управлению обеспечить проведение в жизнь постановления СНК РСФСР от 29 сентября 1934 г. о низовых бюджетах, закрепив за сельбюджетами:

а) доходы в первую очередь, от всех имуществ, мероприятий и предприятий местного значения, находящихся на территории сельсовета, как налогового, так и не налогового характера (доходы от сельского хозяйства, жилищно-коммунальные доходы, государственные пошлины, местные налоги и др.) и не допускать изъятия в районный бюджет поступающих доходов сельского значения.

9. Запретить отделениям Госбанка и сберкассам зачислять на счет районных бюджетов суммы процентных отчислений от регулирующих доходов, закрепленных за сельскими бюджетами, и списание со счетов сельбюджетов в порядке позаимствования в районный бюджет.

10. Обеспечить бездефицитность сельбюджетов путем правильного распределения отчислений от доходных источников.

11. Предложить районным исполнительным комитетам усилить непосредственное руководство по исполнению сельбюджетов, в частности утвердить распределение доходов и расходов и планы финансирования сельбюджетов за 1935 год, а также ежеквартально заслушивать на заседаниях президиума рика, в присутствии председателей сельсоветов и сельских ревизионных комиссий, отчеты сельсоветов о ходе выполнения сельбюджетов.

12. В целях выявления и устранения недочетов в бюджетной работе и оживления работы финансовых секций и ревкомиссий, предложить горсоветам, рикам и сельсоветам проводить на рабочих и колхозных собраниях ежеквартальные отчеты по исполнению бюджета 1935 г.

13. Считая необходимым условием правильной постановки всей финансовой работы на селе своевременное и аккуратное ведение счетоводства—предложить рикам усилить внимание к подбору счетоводов и секретарей сельсоветов, проверяя не реже раза в квартал состояние счетоводства сельсоветов, с оказанием практической помощи и инструктажа счетоводам и секретарям сельсоветов в деле постановки учета и отчетности.

14. Предложить рикам и райФО до 1 мая 1935 г. провести проверку технических знаний счетоводов и секретарей сельсоветов в специально созданных комиссиях в составе зав. райФО, пред. союза ФБР и райкома ВЛКСМ.

15. Воспретить прием денег счетоводами сельсоветов, возложив эту обязанность на секретаря, возложить также на секретаря обязанности кассира по исполнению сельского бюджета.

16. Обязать президиум Облисполкома обеспечить в 1935 году обревизование финансовой работы всех райисполкомов, горсоветов, а также отдельных сельсоветов, ведя решительную борьбу с нарушениями бюджетной дисциплины, с незаконным использованием государственных средств.

**Приложения:** 1-2) свод доходов и расходов, 3) медико-санитарная сеть, 4) Стоимость 1 больничной койки, 5-6) финансовый план и баланс ком. хоз., 7) стоимость 1 уч-ся, 8) сеть и стоимость политпросвет учреждений, 9) объем районных бюджетов и регулирование.

## С В О Д

Местных бюджетов Воронежской области на 1935 г.  
по доходам (в тыс. руб.)

Наименование доходов	Назнач. на 34 г.	Выполни. за 34 г.	Назнач. на 35 г.	роста к назн.
<b>Р. I. Промышленность</b>	2507	1169	1989	—
<b>Р. II. Сельское хозяйство:</b>				
1. Сады и огороды	339	530	387	—
2. Торфоболота	288	205	301	—
3. Не д р а	87	86	100	—
4. Рыбпромысловые угодья	71	48	71	—
5. Прочие учреждения и мероприятия	101	357	218	—
Итого	886	1225	1077	21,5
<b>Р. III. Лесное хозяйство</b>				
1. Леса государствен. значения	568	682	625	—
2. Леса местного значения	3085	3421	3878	—
Итого	3653	4103	4503	23,3
<b>Р. IV. Жилищное хозяйство</b>				
1. Муницип. фонд	592	575	757	—
2. Торг. промышл. помещения	4795	5231	5089	—
Итого	5387	5806	5846	8,5
<b>Р. V. Коммунальные предприятия</b>	2717	3402	4457	64,0
<b>Р. VI. Коммун. хоз. и благоустройство</b>				
1. Горземфонд	308	243	285	—
2. Места под торговлю	732	738	832	—
3. Прочие доходы	290	289	465	—
Итого	1300	1270	1582	22,0
<b>Р. VII. Торговля</b>	224	—	322	—
<b>Р. VIII. Разн. местн. неналоговые дох.</b>				
1. Доходы от госфондов	2174	3312	2490	—
2. Взыскания и штрафы	5091	6585	—	—
3. Разн. мелкие и случ. поступления	2738	4601	2892	—
Итого	10003	14498	5372	—

Табл. № 1 (продолжение)

Наименование доходов	Назнач. на 34 г.	Выполн. за 34 г.	Назнач. на 35 г.	% роста к назн.
<b>Р. IX. Местные налоги</b>				
1. Налог со строений . . . . .	3086	3132	3255	—
2. Земельная рента . . . . .	2328	2399	1807	—
3. Налог с транспортных средств . . . . .	118	145	146	—
4. Чалог со скота . . . . .	77	76	87	—
5. Налог с посетителей зрелищ . . . . .	678	395	300	—
6. Сбор со счетов . . . . .	90	185	150	—
7. Разовый сбор . . . . .	1514	1519	1579	—
8. Сбор с лишенцев . . . . .	161	99	187	—
9. Сбор за сточные воды . . . . .	242	343	270	—
10. Курортный сбор . . . . .	12	4	3	—
Итого . . . . .	8306	8297	7784	—
<b>Р. X. Отчисления от госналогов</b>				
1. Налог с оборота . . . . .	51005	54341	115444	—
2. Налог с оборота кино . . . . .	1683	1312	1745	—
3. Единовременный налог . . . . .	—	2512	140	—
4. Налог с нетоварных операций . . . . .	3557	2723	3227	—
5. Налог с совхозов . . . . .	709	519	1214	—
6. Сельхозналог . . . . .	35380	36125	35692	—
7. Культурбор городской . . . . .	2945	—	3437	—
8. Культурбор сельский . . . . .	9800	10836	31000	—
9. Отчисления от госзаймов . . . . .	13357	13858	27746	—
Итого . . . . .	118386	122336	219645	86,5
<b>Р. XI. Госналоги, сборы</b>				
1. Подоходный налог обществ. . . . .	5977	3011	4771	—
2. Подоходный налог физич. . . . .	11326	12256	12889	—
3. Промналог . . . . .	341	390	188	—
4. Единая пошлина . . . . .	5181	5032	4977	—
5. Налог с наследств . . . . .	35	59	43	—
Итого . . . . .	22851	20748	22868	—
<b>Р. XII. Средства, передан. колхоз. и хозорганами</b>				
1. Отчисления от хлебозаготовок . . . . .	926	811	1000	—
2. Отчисления от выкурки спирта . . . . .	1650	1190	1823	9,6
Итого . . . . .	2576	2001	2823	9,6
<b>Р. XIII. Средства соцстраха</b>				
Итого . . . . .	6210	6210	15500	149,6
<b>Р. XIV. Самообложение</b>				
Итого . . . . .	17983	21552	—	—
<b>Р. XV. Остатки бюджетных средств</b>				
Итого . . . . .	800	1918	—	—
<b>Всего . . . . .</b>	<b>203799</b>	<b>214535</b>	<b>293767</b>	<b>43,9</b>



## С В О Д

местных бюджетов Воронежской области на 1935 год по расходам  
(в тыс. руб.)

Наименование расходов	Назначено на 1934 год	Выполнено за 1934 год	Назначено на 1935 г.	% роста к наз-начен.	В т/ч областной бюджет
<b>Р. I. Промышленность</b>	3641	4104	7569	107,9	7569
<b>Р. II. Сельское хозяйство</b>					
1. Агросеть	48	46	226	—	203
2. Учр. и меропр. по медлор. и культуртехнике и торфу	107	67	391	—	135
3. Учр. и меропр. по растен. и борьбе с вредителями с/х.	1882	1900	1645	—	1645
4. Ветерин. врач. и фельдшерск. участки	2027	1825	2964	—	—
5. Вет.-сан. учрежд. и меропр.	319	363	524	—	—
6. Учр. и меропр. по животн.	360	341	2309	—	1809
7. Борьба с эпизоотиями	189	183	220	—	220
8. Ветснабжение	—	—	240	—	240
9. Зав. капит. рем. мотор.	—	—	855	—	855
10. Инкуб. птиц. станции	—	—	881	—	881
11. Сельхозснабжение	—	—	300	—	300
12. Расх. по совхозам	—	—	20	—	20
Итого	4932	4725	10575	114,4	6307
<b>Р. IV. Жилищное хозяйство</b>					
1. Муницжлфонд	432	1184	671	—	30
2. Погашение задолженности	886	913	1660	—	1660
3. Отч. в спецкапит. жлфонд	515	589	310	—	290
Итого	1833	2684	2641	44	1980
<b>Р. V. Кэммун. предприятия</b>	1955	2798	1425	27,2	700
<b>Р. VI. Коммунальн. предприят. и благоустройство</b>					
1. Расходы по благоустройству	3237	4246	5225	—	223
2. Противопожарная охрана	1934	1710	2066	—	—
3. Топогр., геодез. работы	606	270	660	—	—
Итого	5777	6226	7951	37,6	222
<b>Р. VII. Торговля и кооперация</b>					
1. Торги	550	715	4394	—	4394
2. Система потребкооперации	—	132	750	—	750
Итого	550	847	5144	835,0	5144
<b>Р. VIII. Шоссейн. и грунтов. дороги и местн. автотр.</b>					
1. Ассигнов. в дор. фонд	—	—	3946	—	—
Итого	2485	2562	3946	58,7	2932

Табл. № 2 (продолжение)

Наименование расходов	Назначено на 1934 год	Выполнено за 1934 год	Назначено на 1935 г.	% роста к наз- начен.	В т/ч областной бюджет
<b>Р. IX. Народная связь</b>					
1. Эксп. расх. по низ. связи . . .	881	1403	2130	—	154
2. Учр. и меропр. сельсети и ра- диостроительств . . . . .	695	511	1000	—	1000
Итого . . . . .	1576	1914	3130	96,0	1154
Всего по хоз. прозв. . . . .	22749	25860	42381	86,0	26008
<b>Р. X. Просвещение</b>					
1. Детсады, очаги, детплощ. . . .	1037	950	2409	—	130
2. Всеобуч . . . . .	69416	65242	85238	—	1102
3. Пионердвижение . . . . .	788	800	1212	—	195
4. Детдома, колон., гор. ком. . . .	5508	5550	8255	—	613
5. Общ. образ. раб. среди вар. . . .	915	880	1491	—	145
6. Массов. партпросвещение . . . .	2960	3050	3500	—	1186
7. Библиотеки и избы-читальни . .	3090	2533	3741	—	368
8. Клубы, дома культ. и музеев . .	455	861	770	—	214
9. Театры и проч. зрел. ищ. пред. . .	916	1187	953	—	578
10. Радиовещание . . . . .	258	274	570	—	377
11. Клиофикация . . . . .	—	—	404	—	404
12. Финансирование печати . . . . .	1886	1839	1885	—	330
13. Школы. подгот. масс. кадр. . . .	235	129	188	—	168
14. С/х техникумы . . . . .	1646	1534	2120	—	2120
15. Педтехникумы . . . . .	5589	5066	7429	—	7429
16. Медтехникумы . . . . .	1616	1565	2801	—	2801
17. Коммунальн. техникумы . . . . .	408	408	419	—	419
18. Муз.-худ. техникумы . . . . .	579	1375	900	—	900
19. Плановой техникум . . . . .	82	—	95	—	95
20. Совпартшколы II ст. . . . .	2727	2638	2540	—	2540
21. Внешколы. подгот. педкадр. . . .	3568	3554	3668	—	3318
22. Курс. меропр. по с.-хоз. . . . .	134	59	50	—	50
"    соваппарат . . . . .	420	405	546	—	546
"    юстиции . . . . .	100	100	79	—	79
"    ком. хоз. . . . .	40	40	—	—	—
"    финанс. . . . .	371	371	384	—	384
"    медицин. . . . .	328	328	466	—	466
"    плановые . . . . .	59	59	75	—	75
23. Высш. учебн. заведения . . . . .	359	600	162	—	162
24. Рабфаки . . . . .	515	475	—	—	—
25. Курсы по подготовке в ВУЗы . . .	61	61	77	—	77
26. Научно-исслед. учр. по проев. . .	252	238	254	—	254
27. " " " с/х . . . . .	—	—	1281	—	1281
28. Архивы . . . . .	111	100	225	—	113
Итого . . . . .	106432	101867	134187	26,0	28919

Табл. № 2 (продолжение)

Наименование расходов	Назначено на 1934 год	Выполнено за 1934 год	Назначено на 1935 г.	% роста к назнач.	В т/ч областной бюджет
<b>Р. XI. Здравоохранение</b>					
1. Врачебн.-амб. пункты и здравпункты . . . . .	4821	4538	6733	—	—
2. Фельдшер.-акуш. пункты . . . . .	1317	1238	1574	—	—
3. Стационари. обслужив. . . . .	13066	12721	24454	—	3809
4. Психиатрич. лечебн. . . . .	1921	1885	3304	—	2982
5. Туб. и вен. диспансеры . . . . .	1164	1126	1357	—	168
6. Учр. и мер. по борьбе с трах. . . . .	—	—	69	—	69
7. Детск. лечебн. профил. амб. . . . .	—	—	—	—	—
8. " и женск. консультац. . . . .	880	790	1398	—	81
9. Проч. лечебн. учреждения . . . . .	910	969	1449	—	330
10. Бакт. и сан. гигиен. институты . . . . .	578	519	713	—	360
11. Учр. по борьбе с малярией . . . . .	101	101	118	—	—
12. Проч. эпидемич. мероприятия . . . . .	449	648	1424	—	556
13. Государ. санитарн. инспекция . . . . .	1088	827	1021	—	44
14. Санит.-пресвет. мероприятия . . . . .	77	106	113	—	75
15. Дома отдыха курорты и санатории . . . . .	3152	2914	4222	—	3345
16. Ясли для детей . . . . .	1312	1219	3401	—	473
17. Проч. учр. и меропр. по охматмладу . . . . .	1519	1320	1551	—	347
18. Учрежд. и меропр. по охране детей и подростков . . . . .	413	504	650	—	98
19. Судебн.-медицин. экспертиза . . . . .	110	103	170	—	170
Итого . . . . .	32878	31618	53790	63,6	12907
<b>Р. XII. Физкультура</b>					
1. Мероприятия по физкультуре . . . . .	369	398	494	33,8	387
<b>Р. XIII. Соцобеспечение</b>					
1. Дома для инвалидов . . . . .	664	578	1195	—	—
2. Пенсии и пособия инвалидам . . . . .	2153	1846	2236	—	—
3. Пособия семьям лиц, призванных в РККА . . . . .	50	25	—	—	—
4. Трудоустройство инвалидов . . . . .	406	486	538	—	475
5. Проч. пенсии и пособия . . . . .	312	363	443	—	329
Итого . . . . .	3484	3298	4412	26,6	804
Итого культ.-соц. расходов . . . . .	143163	137181	192883	34,7	43042
<b>Р. XV. Общее управление</b>					
1. Исполкомы . . . . .	4402	8771	8052	—	2203
2. Представительство Обл. исполкома . . . . .	31	31	35	—	35
3. Горсоветы . . . . .	648	727	930	—	—
4. Сельсоветы . . . . .	10982	11983	15080	—	180
5. Советы рабоч. поселков . . . . .	86	143	139	—	—
6. Местн. планов. органы . . . . .	1201	1080	1453	—	356
7. Местн. учрежден. НКФ . . . . .	3319	3535	5018	—	962
8. Расходы, связанные с созывом съездов советов, сессий и совещаний с проведением избирательных кампаний . . . . .	501	831	378	—	250
9. Проведение хозяйственно-политических кампаний . . . . .	716	2127	812	—	500
10. Оплата труда членов сельских ревкомиссий . . . . .	509	559	72	—	—
Итого . . . . .	22396	29786	31969	42,6	4486

Наименование расходов	Назначено на 1934 год	Выполнено за 1934 год	Назначено на 1935 г.	% роста к назнач.	В т/ч областной бюджет
<b>Р. XVI. Регулирование народного хозяйства</b>					
1. Управление местной промышл.	347	387	1043	—	1043
2. Управл. по с/хозяйству . . .	3557	4904	7782	—	1841
3. Местн. управл. по внутр. торг.	1488	1262	1846	—	468
4. Управл. коммун. хоз-ва . . .	918	895	1469	—	315
5. Управление дорожн. транспорта и дорожная инспекция . . .	—	—	1389	—	299
Итого . . . . .	6310	7522	13509	113,7	3966
<b>Р. XVII. Администр. социал.-культурн. работы</b>					
1. Отд. Народн. образования . . .	1505	1612	2658	—	390
2. Местн. органы здравоохран. . .	858	763	972	—	255
3. Местн. органы Собеса . . . . .	301	291	428	—	89
Итого . . . . .	2664	2066	4058	52,3	734
<b>Р. XVIII. Судебные учреждения, прокуратура, нотариат.</b>					
1. Прокуратура . . . . .	905	881	1215	—	1215
2. Нотариат . . . . .	32	36	38	—	28
3. Госарбитраж . . . . .	90	98	121	—	121
4. Народные судьи . . . . .	1416	1431	2089	—	2089
5. Народные следователи . . . . .	585	494	874	—	874
Итого . . . . .	3037	2940	4337	42,8	4337
Итого управлен. расход. . . . .	34407	42914	53873	56,2	13523
<b>Р. XIV. Расходы по обороне . . . . .</b>	1038	954	988	4,9	738
<b>Р. XIX. Резервные фонды . . . . .</b>	994	2066	2000	103,3	1438
<b>Р. XX. Расходы по займу . . . . .</b>	550	3296	740	34,0	462
<b>Р. XXI. Разные расходы</b>					
Возврат неправильно поступивших, освоение мелких рек и оплата сберкассам . . . . .	893	1834	902	—	404
Итого прочих . . . . .	3475	8150	4630	33,2	3042
Всего по бюджету . . . . .	203799	214106	293767	44,0	85590

## ВЕДОМОСТЬ

Табл. № 3

бюджетной медико-санитарной сети Воронежской области на 1935 год

Показатели	На 1 января 1935 г.	Расширение в 1935 г.	На 1 января 1936 г.	1935 г. %/о к 1934 г.
1. Здравпункты врачебные . . . . .	40	—	40	100,0
2. " фельдшерские . . . . .	41	—	41	100,0
3. Поликлин. и сан. врач. амбулат. . . . .	261	6	267	102,3
В т. ч. в сельских местностях . . . . .	222	5	227	102,3
4. Консульт. (женск. и детек.) . . . . .	86	—	86	100,0
5. Тубдиспансеры и пункты . . . . .	20	—	20	100,0
6. Вендиспансеры и пункты . . . . .	62	—	62	100,0
7. Детпрофамбулатории . . . . .	10	—	10	100,0
8. Прибольнич. амбулатории . . . . .	177	6	183	103,4
9. Фельдшер. и сестр. пункты . . . . .	316	171	487	154,1
10. Фельдшер-акушерск. пункты . . . . .	80	—	80	100,0
11. Самостоят. акушерск. пункты . . . . .	119	110	229	192,4
12. Койки в дом. матери и ребенка . . . . .	665	—	665	100,0
13. Больницы (без психиатричск.) . . . . .	256	19	275	107,0
14. Больнич. койки (без психиатрич.) . . . . .	9316	630	9946	106,8
В т. ч. в городах и промцентр. . . . .	5097	230	5327	104,5
" в сельских местностях . . . . .	4219	400	4619	109,5
15. Госсаниспект. и санврачи . . . . .	145	—	145	100,0
16. Пом. санврачей . . . . .	156	39	195	125,0
17. Дезинфекторы . . . . .	165	—	165	100,0
18. Ослопрививатели . . . . .	330	—	330	100,0
19. Койки в ночных санаториях . . . . .	277	50	327	118,1
20. Малярийные станции и пункты . . . . .	17	29	46	270,0
21. Койки в психобольницах . . . . .	1420	—	1420	100,0
22. Койки в постоял. яслях в городах, пром-предприят., совхоз. и МТС . . . . .	4528	585	5113	112,8

# В Е Д О М О С Т Ь

Таблица № 4

О стоимости одной койки в год в больницах Воронежской области на 1935 год (в рублях)

	Наполняемость койки в год		Средняя стоимость одной койки в год		В т о м ч и н о л е						% роста		
					Питание в день		Медикаменты		Оборудован.			Хозрасходы	
	34 г.	35 г.	34 г.	35 г.	34 г.	35 г.	34 г.	35 г.	34 г.	35 г.			
					34 г.	35 г.	34 г.	35 г.	34 г.	35 г.		34 г.	35 г.
гор. Воронеж . . . . .	340	340	2087	2995	2-13	4-15	80	115	150	250	300	300	43,5
Липецк—„Красный боевик“ . . . . .	330	330	1837	2632	2-50	3-60	70	100	185	200	200	225	43,3
гор. Тамбов . . . . .	330	330	1612	2399	1-83	3-30	60	90	70	180	200	300	48,8
Елец, Мичуринск, Моршанск, Рассказово, Борисоглебск . . . . .	330	330	1520	2108	1-88	3-15	54	85	70	120	175	175	38,7
Прочие города . . . . .	330	330	1455	2020	1-88	3-00	54	80	50	110	150	160	38,7
Сельская местность . . . . .	300	300	1324	1970	1-43	2-80	94	80	50	110	120	150	43,8

Финансовый план коммунального хозяйства на 1935 год (в тыс. руб.)

Таблица № 5.

	Всего	В т о м ч и с л е						Госбюд-жет	Гос-страх
		Прибыль	Амор-тизация	ЦКБ	ОКБ	Фурбы	Доход коммун. имущ.		
1. Коммунал. строительство	5325	846	927	1030	487	—	—	200	150
В т. ч. коммунал. предп. благоустр.	4140	846	927	1030	487	—	—	100	—
2. Жилищ. стронт. испол.	1060	—	—	—	—	650	—	75	150
3. Благоустр. сельск. пейтр.	900	—	—	—	—	—	—	100	—
4. Простейш. мероприятия.	1282	—	732	—	—	—	—	—	—
5. Ремонт жилищного фонда	5180	—	245	850	1070	—	—	—	—
6. Отчисление в фонд	533	—	—	—	—	—	—	2875	—
7. Поташение ссуд	1943	533	—	—	—	—	—	—	—
8. Оборотные средства	989	189	—	—	—	—	—	800	—
9. Платежи в местн. бюджет.	11885	4457	—	—	—	7428	—	—	—
10. Хлебная надбавка	218	—	—	—	—	—	—	218	—
11. Операци. расходы	5884	—	—	—	—	—	—	5884	—
В т. ч. с/эконом. план	560	—	—	—	—	—	—	560	—
Пожари. охрана	2066	—	—	—	—	—	—	2066	—
Мушфолд	531	—	—	—	—	—	—	531	—
Благоустр.	2697	—	—	—	—	—	—	2697	—
Инвентариз.	100	—	—	—	—	—	—	100	—
12. Жилищ. стронт. жилищкооперации	822	—	—	697	—	—	—	—	—
Итого	54091	6308	1904	2577	1557	650	7428	12017	150
Риковское строительство:									
по коммунал. хоз-ву	1650	—	200	—	—	—	—	1450	—
по управлению	1620	—	—	—	—	—	—	1650	—
Стронт. Доха Облсполкома.	500	—	—	—	—	—	—	500	—

Баланс коммунального хозяйства на 1935 год (в тыс. руб.)

Таблица № 6

	1934 г.		1935 г.		РАСХОДЫ	1934 г.		1935 г.
	Назнач.	Выполн.	Контроль НКФ	Проект		Назнач.	Выполн.	
1. Муниципал. фонд . . . . .	426	585	5590	660	1. Капит. вложения:	515	587	310
2. Торгов.-промышл. и канцел. пом. . . . .	4961	5220	4800	5188	а) жилищ. стронт . . . . .	1632	1543	625
3. Отчислен. от приб. комму. предпр. . . . .	2717	3401	4800	4457	б) коммун. предприятия . . . . .	1366	2567	860
4. Городской земельный фонд . . . . .	306	242	360	285	в) благоустройство район. центров . . . . .	285	285	900
5. Места под торговлю . . . . .	746	738	850	829	г) протейшт. мероприят. . . . .	276	760	550
6. Прочие доходы . . . . .	248	289	250	466	е) противопожарн. охрана . . . . .	183	78	—
Итого доходов . . . . .	9404	10475	11850	11885	2. Операт. расходы	4257	5820	3245
7. Сальдо в пользу колхоза . . . . .	387	1233	—	123	а) содержание и ремонт мунфонда . . . . .	432	424	671
					б) пожарн. охрана . . . . .	1755	1633	2066
					в) инвентаризация . . . . .	48	28	100
					г) е-емка-планировка . . . . .	510	242	560
					д) прочее благоустройство . . . . .	1580	1393	2697
					3. Платежи по ссудам . . . . .	4325	3720	6094
					4. Оборотные средства . . . . .	886	913	1660
					5. Хлебная надбавка . . . . .	323	1255	800
Баланс . . . . .	9791	11708	11850	12017		—	—	218
					Баланс . . . . .	9791	11708	12017



## В Е Д О М О С Т Ь

стоимости одного учащегося во всех типах школ (руб. и коп.)

	1 9 3 4 г о д				Контрольные цифры НКФ на 1935 год				1 9 3 5 г о д									
	Начальные школы 1—4 кл.		Неполн. ср. школы 5—7 кл.		Средние школы 8—10 кл.		Начальные школы 1—4 кл.		Неполн. ср. школы 5—7 кл.		Средняя школы 8—10 кл.		Начальные школы 1—4 кл.		Неполн. ср. школы 5—7 кл.		Средняя школы 8—10 кл.	
	47—30	129—32	222—65	58—70	154—33	275—00	57—00	171—50	302—00									
Общая стоимость одного	38—10	168—00	197—50	45—30	128—80	—	45—88	144—20	286—80									
В т. ч.: зарплата . . .	9—20	21—32	25—15	11—40	27—53	—	11—12	27—30	35—20									
прочие . . . . .																		

## В Е Д О М О С Т Ь

числа учреждений и стоимости одного учреждения по сети политпросвета, финансируемых из средств местного бюджета в 1935 году

	1 9 3 4 г о д				1 9 3 5 г о д									
	Учрежд.		Стоимость одного		Сумма		Сеть к концу года		Учрежд.		Стоимость одного		Сумма	
	Учрежд.	Стоимость одного	Сумма	Сеть к концу года	Учрежд.	Стоимость одного	Сумма	Сеть к концу года	Учрежд.	Стоимость одного	Сумма			
1. Областная библиотека . . . . .	1	170,0	170,0	1	230,0	230								
2. Район. гор. библиотеки . . . . .	92	8,1	750,0	94	10,4	960								
3. Сельск. и детск. библиотеки . . . . .	121	2,0	248,0	163	3,0	440								
Всего библиотек . . . . .	214	—	1168	—	—	—								
4. Изб.-читален . . . . .	764	1,7	1296,0	900	2,1	1684								
5. Политпросвет б-ка . . . . .	78	3,8	296,0	85	4,0	840								
6. Дома культуры . . . . .	19	6,0	144,0	25	6,6	138								
7. Музеи . . . . .	21	13,2	277,6	—	16,5	318								

Т А Б Л И Ц А № 9

регулирования местных бюджетов Воронежской области на 1935 год

№ п/п по порядку	Наименование районов	Объем расходной части бюджета	Собственные закреплен. доходы	Регулирующие доходы				Итого доходов	
				Сельхозналог		Налог с оборота	Средства фонда мест. помощи		Дотации из облфонда регуляц.
				Сумма отчисл. в бюдж.	%				
1	Алгасовский . . .	1053	505	269	100	53	—	226	1053
2	Алексеевский . . .	1799	1170	141	25	488	—	—	1799
3	Алешковский . . .	743	360	149	88	234	—	—	743
4	Анненский . . .	1032	714	108	30	190	20	—	1032
5	Архангельский . . .	941	522	316	88	103	—	—	941
6	Белогорьевский . . .	640	283	157	100	20	—	180	640
7	Березовский . . .	1246	716	73	25	432	25	—	1246
8	Бобровский . . .	1949	1037	150	25	732	30	—	1949
9	Богучарский . . .	1467	669	63	26	715	20	—	1467
10	Бондарский . . .	1587	1192.	182	25	213	—	—	1587
11	Борянский . . .	945	364	249	84	332	—	—	945
12	Борисоглебский . . .	3768	2388	114	25	966	300	—	3768
13	Буденновский . . .	1450	1042	133	25	275	—	—	1450
14	Вутурлиновский . . .	1915	1272	128	26	495	20	—	1915
15	Варейкиновский . . .	1363	584	416	100	208	—	155	1363
16	Ведугский . . .	944	367	254	100	12	—	311	944
17	Вейделевский . . .	1010	437	79	25	479	15	—	1010
18	В.-карачанский . . .	785	620	69	20	96	—	—	785
19	В.-мамоновский . . .	1102	580	368	100	38	—	116	1102
20	В.-хавский . . .	1266	695	512	94	59	—	—	1266
21	Водопьяновский . . .	917	355	280	100	109	—	173	917
22	Волчковский . . .	719	319	203	100	146	—	51	719
23	Воробьевский . . .	1202	684	92	35	406	20	—	1202
24	Воронцовский . . .	973	700	97	20	176	—	—	973
25	Воскресеновский . . .	795	327	247	100	13	—	208	795
26	Гавриловский . . .	1113	614	468	96	31	—	—	1113
27	Глазковский . . .	883	360	223	100	212	—	88	883
28	Грачевский . . .	856	399	300	100	137	—	20	856
29	Гремяченский . . .	989	652	270	90	67	—	—	989
30	Грибановский . . .	910	600	62	20	233	15	—	910
31	Грязинский . . .	1585	1115	67	25	383	20	—	1585
32	Давыдовский . . .	863	656	88	25	119	—	—	863
33	Данковский . . .	1204	542	284	100	315	—	63	1204
34	Дегтянский . . .	687	377	213	100	15	—	82	687
35	Добринский . . .	1566	1115	225	40	216	10	—	1566
36	Добровский . . .	1239	972	191	46	76	—	—	1239
37	Дрягинский . . .	985	653	200	42	122	10	—	985
38	Бвадкоевский . . .	1091	598	81	25	412	—	—	1091
39	Е.-коленовский . . .	1403	739	109	30	530	25	—	1403
40	Елецкий . . .	1202	786	126	35	290	—	—	1202
41	Жердевский . . .	1360	723	222	50	400	15	—	1360
42	Задонский . . .	2645	1320	373	59	952	—	—	2645
43	Земетчинский . . .	1772	1102	248	44	397	25	—	1772
44	Землянский . . .	1320	744	488	100	44	—	44	1320
45	Избердеевский . . .	1298	701	409	88	188	—	—	1298
46	Ижавинский . . .	1418	733	170	42	500	15	—	1418
47	Калачеевский . . .	1681	1082	118	25	451	30	—	1681
48	Кантемировский . . .	1127	453	262	100	289	—	123	1127
49	Кирсановский . . .	2708	1687	249	50	742	30	—	2708
50	Козловский . . .	1352	667	100	25	585	—	—	1352
51	Коротоякский . . .	1018	726	83	25	209	—	—	1018
52	Красивский . . .	1073	522	411	100	102	—	38	1073

№№ по порядку	Наименование районов	Объем расход- ной части бюд- жета	Собственные закрытые доходы	Регулирующие доходы						Итого доходов
				Сельхозналог		Налог с оборота		Средства фонда мед- помощи	Дотация из обс.фонда регуляр.	
				Сумма отчисл. в бюдж.	%	Сумма отчисл. в бюдж.				
53	Краснинский	1277	538	349	100	152	—	—	238	1277
54	Ладомировский	710	219	159	100	37	—	—	295	710
55	Ламской	1002	369	298	100	23	—	—	312	1002
56	Лебедянский	1650	955	246	54	434	15	—	—	1650
57	Л.-россошанский	1358	938	290	47	130	—	—	—	1358
58	Л.-толстовский	1029	341	137	100	267	—	—	234	1029
59	Липецкий	1195	775	183	34	237	—	—	—	1195
60	Лискинский	1950	1676	274	47	—	—	—	—	1950
61	Лосевский	1132	797	185	36	150	—	—	—	1132
62	Лысогорский	1527	871	528	67	128	—	—	—	1527
63	Медоватский	700	302	220	100	21	—	—	157	700
64	Михайловский	1027	518	212	73	297	—	—	—	1027
65	Мордовский	960	513	355	100	36	—	—	56	960
66	Моршанский	3881	1988	472	75	1121	300	—	—	3881
67	Мучкапский	1445	949	270	50	226	—	—	—	1445
68	Нижнедевичий	1477	632	404	100	107	—	—	334	1477
69	Някитовский	1053	675	284	84	94	—	—	—	1053
70	Никифоровский	916	553	136	40	227	—	—	—	916
71	Н.-калитванский	917	568	308	77	41	—	—	—	917
72	Н.-усманский	994	632	175	40	187	—	—	—	994
73	Новохоперский	1897	1214	85	20	578	20	—	—	1897
74	Октябрьский	828	335	221	100	149	—	—	123	828
75	Ольховатский	984	548	80	25	346	10	—	—	984
76	Острогожский	2467	1839	116	25	472	40	—	—	2467
77	Павловский	1858	771	120	32	952	15	—	—	1858
78	Павинский	1450	748	107	25	580	15	—	—	1450
79	Псковский	1314	867	168	25	339	—	—	—	1314
80	Петропавловский	1226	816	118	25	282	10	—	—	1226
81	Писаревский	710	232	139	100	263	—	—	76	710
82	Пичаевский	1192	673	68	21	451	—	—	—	1192
83	Платоновский	964	590	267	88	107	—	—	—	964
84	Подгоренский	1215	699	87	25	414	15	—	—	1215
85	П.-марфинский	1422	677	450	100	78	—	—	217	1422
86	Полтавский	749	314	231	100	30	—	—	174	749
87	Полянский	654	310	151	100	15	—	—	178	654
88	Радченский	876	443	85	31	338	10	—	—	876
89	Ракшинский	940	682	80	31	178	—	—	—	940
90	Равенбургский	2488	1246	640	100	567	25	10	—	2488
91	Расказовский	3166	1806	175	40	805	380	—	—	3166
92	Рефьевский	850	497	311	99	42	—	—	—	850
93	Ржаксинский	1618	808	148	25	662	—	—	—	1618
94	Ровенский	1145	467	303	100	96	—	—	279	1145
95	Р.-хавский	1180	740	217	47	223	—	—	—	1180
96	Россошанский	2188	1167	89	25	902	30	—	—	2188
97	Рудовский	918	368	283	100	14	—	—	253	918
98	Садовский	764	397	74	25	293	—	—	—	764
99	Сампурский	1810	931	150	25	729	—	—	—	1810
100	Семилукский	1534	975	102	25	357	100	—	—	1534
101	Соседский	717	256	203	100	230	—	—	28	717
102	Сосновский	1309	869	99	25	331	10	—	—	1309
103	Становлянский	1047	543	155	53	349	—	—	—	1047
104	Ст.-юрьевский	1516	707	392	83	402	15	—	—	1516
105	Таловский	931	491	65	25	362	10	—	—	931
106	Тамбовский	3153	1683	224	40	646	600	—	—	3153
107	Терновский	1150	741	129	25	280	—	—	—	1150
108	Токайский	607	251	171	100	18	—	—	167	607

№№ по порядку	Наименование районов	Объем расход- ной части бюд- жета	Собственные закреплен. доходы	Регулирующие доходы						
				Сельхозналог		Налог с оборота		Средства фонда мед. помощи	Дотация из областного регуляр.	Итого доходов
				Сумма отчисл. в бюдж.	%	Сумма отчисл. в бюдж.				
109	Токаревский . . . . .	1441	773	404	100	158	—	146	1441	
110	Трехкуровский . . . . .	1025	339	236	100	147	—	303	1025	
111	Трубачинский . . . . .	1028	545	272	76	211	—	—	1028	
112	Уваровский . . . . .	1374	622	142	40	610	—	—	1374	
113	Уколовский . . . . .	951	463	256	100	133	—	99	951	
114	Уметский . . . . .	1071	554	350	100	102	—	65	1071	
115	Уманский . . . . .	1938	1148	367	82	383	40	—	1938	
116	Хворостянский . . . . .	861	523	70	26	268	—	—	861	
117	Хлевенский . . . . .	1174	586	329	100	243	—	16	1174	
118	Хоботовский . . . . .	1010	470	81	25	459	—	—	1010	
119	Хохольский . . . . .	887	486	308	100	71	—	22	887	
120	Хреновской . . . . .	819	427	247	100	113	—	32	819	
121	Черкасский . . . . .	772	350	234	100	84	—	100	772	
122	Чигольский . . . . .	785	448	282	100	53	—	—	785	
123	Шаталовский . . . . .	976	691	106	25	169	10	—	976	
124	Шехманский . . . . .	761	445	191	85	125	—	—	761	
125	Шинкуловский . . . . .	707	251	196	100	260	—	—	707	
126	Шульгинский . . . . .	887	396	160	100	331	—	—	887	
127	Шученский . . . . .	1395	798	90	25	487	20	—	1395	
128	Юрловский . . . . .	858	460	257	100	42	—	99	858	
	Итого по районам	162716	90789	27448	58	36253	2891	5891	162716	
129	г. Воронеж . . . . .	24281	19104	—	—	1177	4000	—	24281	
130	г. Елец . . . . .	3951	2023	—	—	1428	500	—	3951	
131	г. Липецк . . . . .	4890	2762	—	—	928	1200	—	4890	
132	г. Мичуринск . . . . .	3949	2669	—	—	980	300	—	3949	
133	г. Тамбов . . . . .	8390	3922	—	—	3268	1200	—	8390	
	Итого по го- родам . . . . .	45461	30480	—	—	7781	7200	—	45461	
	Итого по районам и городам . . . . .	208177	121269	27448	58	44034	9535	5891	208177	
	Областного бюджета	85590	5872	8241	17	65509	5965	—	85590	
	Всего по области	293767	127131	35692	75	115444	15500	—	293767	

Примечание: Проценты отчислений от налога с оборота устанавливаются ОблФУ по районам и самостоятельным городам, исходя из утвержденной абсолютной суммы отчислений.

НАУЧНАЯ  
БИБЛИОТЕКА  
при  
Ирк. Гос. Университете

## II.

**Об итогах перевыборов советов и о работе сельских советов***(Доклад тов. Желтова)*

Сессия Облсполкома отмечает, что перевыборная кампания советов проведена при более высокой активности масс, развернувшейся на основе грандиозных достижений социалистического строительства, в результате чего в советы избран новый колхозный актив, проверенный в борьбе за колхозный строй, а вокруг сельсоветов сплотились широкие слои колхозников-ударников. Мобилизованы массы на успешное разрешение задач 2 пятилетки, на окончательное искоренение капиталистических элементов как в городе, так и в деревне.

В целях закрепления и развития итогов перевыборной кампании и лучшей перестройки работы сельсоветов в соответствии с задачами завершения социалистической реконструкции сельского хозяйства и дальнейшего развертывания на практике принципов советской демократии, сессия Облсполкома постановляет:

1. В центре внимания работы сельсоветов-поставить конкретное руководство колхозами в их борьбе за дальнейшее организационно-хозяйственное укрепление в соответствии с новым уставом с.-х. артели, требующего от колхозников: „Укреплять свою артель, трудиться честно, делить колхозные доходы по труду, охранять общественную собственность, беречь колхозное добро, беречь тракторы и машины, установить хороший уход за конем, выполнять задания своего рабоче-крестьянского государства,—и таким образом, сделать свой колхоз большевистским, а всех колхозников зажиточными“.

Наряду с этим сельсоветы должны вести повседневную работу за вовлечение единоличников в колхозы и за завершение коллективизации в ближайшее время.

2. Организуя борьбу за укрепление работы колхозов и завершение коллективизации, сельсоветы должны обеспечить полное и своевременное выполнение всех государственных заданий по хлебопоставкам, являющихся для колхозов первой заповедью, а также других натуральных и денежных обязательств перед государством как колхозами, так и единоличниками.

3. Исключительное внимание сельсоветы должны уделить развертыванию всех мероприятий культурной работы и благоустройству: улучшение работы школ, больниц, изб-читален, народных домов, клубов, организация спорта, детские площадки, ясли, постройка бань, озеленение улиц и площадей, борьба за чистоту.

4. В связи с ростом потребностей населения\* и в целях ускорения товарооборота, сельсоветы должны обеспечить повседневное руководство сельПО, всемерно улучшая их работу, обратив особое внимание на укрепление финансов, сокращение накладных и торговых расходов, решительное предупреждение растрат, своевременный завоз товаров, на культурное обслуживание потребителя и подбор кадров из честных работников.

5. Райисполкомы, сельсоветы и ревизионные комиссии при сельсоветах должны обеспечить финансово-бюджетную дисциплину в сельсоветах, решительно пресекая попытки расходования средств не по назначению, своевременно предупреждая хищения и растраты.

Придавая особое значение укреплению сельских бюджетов, сессия обязывает райисполкомы не допускать нарушения бюджетных прав сельских советов.

6. Ответственные и сложные задачи, поставленные партией и правительством перед сельскими советами, могут быть разрешены только при условии повседневного вовлечения советско-колхозного актива в работу

секций советов, депутатских групп и проверки выполнения заданий, даваемых как секциям, депутатским группам, так и отдельным их членам.

Сессия Облисполкома указывает райисполкомам и сельсоветам, что отсутствие должной работы с активом, выявленным в перевыборную кампанию, может привести к уменьшению состава актива, поэтому райисполкомы и сельсоветы должны упорно и систематически втягивать актив во всю практическую работу советов, обеспечив тем самым закрепление, выраживание и выдвижение его.

7. Отмечая большой рост активности женщин колхозниц в деревне и их большую роль в руководстве и разрешении хозяйственных вопросов, сессия Облисполкома обязывает сельсоветы обеспечить наибольшее вовлечение женщин в состав секций и депутатских групп, всемерно используя активность женщин колхозниц в борьбе за разрешение всех вопросов социалистического строительства.

8. Отмечая огромное политическое и практическое значение отчетности сельсоветов и отдельных депутатов перед избирателями, как одной из основных форм связи советов с избирателями и вовлечения их в дело управления государством, сессия обязывает сельские советы отчитываться перед избирателями не реже одного раза в течение 3 месяцев, уделяя особое внимание отчетности по выполнению наказов избирателей.

Сессия поручает президиуму Облисполкома, райисполкомам и ревизионным комиссиям при сельсоветах систематически проверять выполнение советами наказов избирателей, привлекая к ответственности председателей тех советов, которые будут небрежно относиться к наказам.

9. Вся работа сельских советов должна проходить под знаком решительной борьбы за проведение революционной законности, чуткого отношения к правам и запросам колхозников и других слоев трудящихся и устранения перегибов и извращений политики партии и соввласти, имеющих место в работе сельсоветов.

10. Сельсоветы должны стать образцом культуры как в отношении обстановки помещения сельского совета, так и в работе, в особенности в обслуживании посетителей.

Сессия указывает, что культурная обстановка в сельском совете (чистота, оборудование необходимой мебелью, украшение портретами вождей и т. д.) обеспечит поднятие авторитета с/с в глазах населения и будет служить примером организации новой культурной жизни сельского населения.

Сессия Облисполкома обязывает президиум Облисполкома и райисполкомы организовать социалистическое соревнование сельсоветов на лучшую культурную обстановку в сельсоветах.

11. Для успешного выполнения стоящих перед ними задач сельсоветы должны "поднять на большую высоту классовую бдительность и решительно покончить с ротозейством и оппортунистическим благодушием, исходящим из ошибочного предположения о том, что по мере роста наших сил, враг становится все более ручным и безобидным" (резолюция V пленума Обкома).

12. Сессия Облисполкома считает совершенно недопустимым имеющиеся уже сейчас попытки отдельных райисполкомов без согласия президиума Облисполкома снимать и перемещать председателей сельских советов и обязывает все райисполкомы обеспечить закрепление председателей сельсоветов на работе, всемерно поднимая их авторитет и помогая им в практической работе.

13. Сессия обязывает райисполкомы поднять на должную высоту работу ревкомиссии при сельских советах, всемерно используя их не только для проверки правильного расходования денежных средств, но также и в борьбе за революционную законность, с бюрократизмом, волокитой и злоупотреблениями в сельских советах.

14. Сессия Облисполкома обязывает райисполкомы руководство сельсоветами поставить в центре своей работы.

Руководство райов сельсоветами должно заключаться в первую очередь в глубокой проверке исполнения сельсоветами решений партии и правительства и в практической помощи сельсоветам в налаживании их работы. Для этого должна быть усилена и качественно улучшена живая связь с сельсоветами через членов президиума и заведующих отделами райисполкома, возложив на них ответственность по улучшению работы отраслевых секций сельсоветов.

15. Сессия Облисполкома обращает внимание всех сельсоветов и их председателей, что высокая награда, данная ЦИК СССР нашей области—орден Ленина обязывает нас всемерно улучшить работу во всех звеньях советского аппарата и в первую очередь сельсоветов и обеспечить более высокое качество работы в борьбе за осуществление заданий партии и правительства.

### III.

## О р г в о п р о с ы .

а) О председателе Облисполкома.

1. В связи с избранием первым секретарем Обкома ВКП(б)—освободить тов. Рябинина Е. И. от обязанностей председателя Облисполкома.

2. Утвердить председателем Облисполкома т. Орлова Д. А.

б) О заместителе председателя Облисполкома.

Первым заместителем председателя Облисполкома утвердить тов. Головешко—перевести его из кандидатов в члены Облисполкома и ввести в состав президиума.

в) Об изменениях в составе Облисполкома.

Ввиду выбытия из области тт. Касиванова, Медведевой, Швер и Клевцова и смерти тов. Родионова—перевести из кандидатов в члены Облисполкома тт. Елозо—редактора газеты „Коммуна“, Левченко—колхозницу Михайловского района, Рудову—колхозницу Петропавловского района и т. Я. В. Ватолкину—работницу Арженской суконной фабрики.

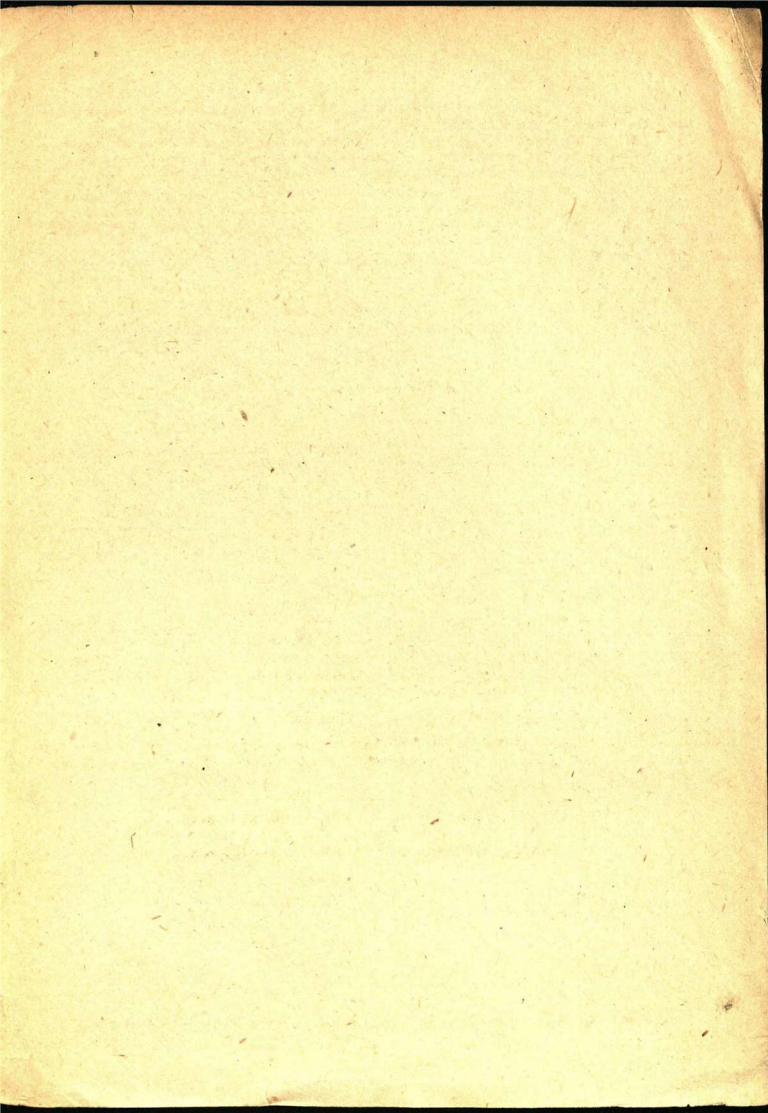
в) О заведующем орготделом Облисполкома.

Утвердить решение президиума Облисполкома о назначении т. Желтова Я. В. заведующим орготделом и о введении его в состав членов президиума Облисполкома.

Председатель Воронежского Облисполкома **Д. Орлов.**

Секретарь Воронежского Облисполкома **М. Тюрин.**







44513\*

50*i*