



**Данное издание оцифровано
в Воронежской областной
универсальной научной библиотеке
им. И.С. Никитина**

394018, г. Воронеж, пл. Ленина, 2 / ул. Орджоникидзе, 36

Понедельник— четверг 9.00-20.00

Суббота, воскресенье 12.00-20.00

Пятница -выходной

<http://vrnlib.ru>

<http://vk.com/vounb>

e-mail: vounb@mail.ru

+7 (473) 255-05-91

352
В75

ПОСТАНОВЛЕНИЕ

Президиума Воронежского Областного Исполнительного Комитета

13 мая 1937 года

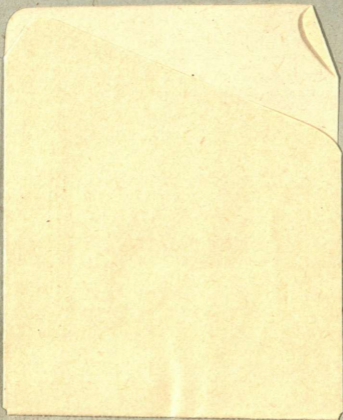
О НАРОДНО-ХОЗЯЙСТВЕННОМ ПЛАНЕ

Воронежской области на 1937 год

г. ВОРОНЕЖ



ОБЛАСТНОЙ
ИМЕНИ БИБЛИОТЕКИ
И.С. НИКИТИНА



1352
B75

ПОСТАНОВЛЕНИЕ

ПРЕЗИДИУМА ВОРОНЕЖСКОГО ОБЛАСТНОГО ИСПОЛНИТЕЛЬНОГО КОМИТЕТА

от 13 мая 1937 года

О народно-хозяйственном плане Воронежской области на 1937 год

Президиум Облисполкома постановляет принять следующие важнейшие задания и мероприятия по отдельным отраслям хозяйства на 1937 год—последний год 2-й пятилетки.

По промышленности

438080

1. Президиум Облисполкома считает, что план промышленности 1937 года и его выполнение должны обеспечить, на основе дальнейшего развертывания стахановского движения, значительное увеличение валовой и товарной продукции, улучшение ассортимента и качества ее, дальнейший рост производительности труда и зарплаты, снижение себестоимости продукции, своевременный ввод в эксплуатацию пусковых объектов и повышение эффективности капитальных затрат.

2. Определить производственную программу по выпуску валовой продукции в неизменных ценах 1926/27 г. по промышленности промышленных наркоматов и комитета заготовок СНК СССР в размере—1212,8 млн. руб., с ростом против 1936 года на 51,9%, в том числе по союзно-республиканским предприятиям—1100,9 млн. руб. (рост на 53,5%), из них: промышленность НКТяжпрома (вместе с предприятиями наркомата оборонной промышленности)—657,5 млн. руб. (рост на 96,5%), промышленность НКЛегпрома—47,6 млн. руб. (рост на 23,5%), промышленность НКПищепрома—290,4 млн. руб. (рост на 16,4%), промышленность НКМестпрома—11,3 млн. руб. (рост на 38,1%), промышленность комитета заготовок СНК СССР—94,1 млн. руб. (рост на 8,8%).

По промышленности областного подчинения выпуск продукции определить в размере 80,5 млн. руб. (рост против 1936 года на 27,2%), из них: местная промышленность—22,3 млн. руб. (рост на 42,9%), легкая промышленность—23,7 млн. руб. (рост на 19,2%), пищевая промышленность—25,8 млн. руб. (рост на 35,1%) и лесная промышленность—8,7 млн. руб. (рост на 0,4%); по промышленности районного подчинения—31,3 млн. руб. (рост на 75,3%).

3. Отмечая, что план 1936 года по выпуску валовой продукции по промышленности НКТяжпрома недовыполнен, главным образом, из-за неудовлетворительной работы Липецкого металлургического завода „Свободный сокол“ и машиностроительных заводов в г. Воронеже (завод имени Коминтерна, Электросигнал, имени Сталина)—президиум Облисполкома предлагает директорам названных заводов, на основе решительного улучшения в руководстве заводами на базе дальнейшего развертывания стахановского движения обеспечить в 1937 году полное выполнение заданных производственных планов.

00

ПРОВЕРЕНО

ВОРОНЕЖСКАЯ
ОБЛ. ИСПОЛКОМ

4. Отмечая неудовлетворительное выполнение плана 1936 года предприятиями треста Вязстройматериалы по производству местных стройматериалов (84,9% плана) и учитывая возрастающую потребность в них капитального строительства всех отраслей хозяйства,— президиум Облсполкома обязывает начальника отдела местной промышленности т. Новикова, управляющего трестом Вязстройматериалы т. Парина и директоров предприятий добиться решительного улучшения работы в 1937 году (увеличение выпуска продукции на основе роста производительности труда, снижение себестоимости, повышение сортности продукции), обеспечив выпуск основных видов стройматериалов в следующем объеме:

кирпич-сырец	118,5 млн. шт.	против 86 млн.	в 1936 г.
кирпич-обжиг	108,5 " "	78,8 " "	" "
" силикатный	10 " "		не было "
известь	210 тыс. тонн	" "	136,3 тыс. тонн "
камень буттовый	200 " м ³	" "	142 " м ³ . "

Установить на 1937 год план сортности кирпича: 1-й сорт—61%, 2-й сорт—33%, 3-й сорт—6%.

5. Отмечая совершенно неудовлетворительное выполнение плана строительства заводов по производству местных стройматериалов в колхозах и учитывая большое их значение в удовлетворении потребностей строительства в местных стройматериалах, обязать ОблЗУ обеспечить в 1937 году строительство и сдачу в эксплуатацию 200 кирпичных заводов мощностью 10 млн. штук кирпича в год, 50 черепичных заводов мощностью 6000 тыс. штук в год, 18 известковых заводов, мощностью 1,8 тыс. тонн извести и достройку 46 черепичных заводов мощностью 4820 тыс. штук в год.

6. Президиум Облсполкома особо отмечает неудовлетворительную работу районной промышленности в 1936 году (план выполнен на 74,9%) и обязывает отдел Местной Промышленности, Управление пищевой промышленности, горсоветы и райисполкомы установить в 1937 году повседневный контроль за работой промкомбинатов, обеспечивая полное выполнение плановых заданий.

7. Принять по промкооперации производственную программу по выпуску валовой продукции в ценах 1932 года в объеме 219,5 млн. р. с ростом против 1936 года на 27,9%, в том числе Облпромсовет—173,7 млн. руб. (рост на 22,6%).

8. Принять план роста выработки на одного рабочего по государственной промышленности на 25,8% в сравнении с 1936 годом, в том числе по промышленности НКТП на 30,8%, по промышленности НКЛП на 26,1%, по промышленности НКПП на 22,1% и по областной промышленности на 26,4%, из них по местной на 25,3%, пищевой на 23%, легкой на 14,6% и лесной на 13,9%.

Принять рост выработки на одно занятое в производстве лицо по промкооперации на 25,7%, в том числе по Облпромсовету на 26,4%.

9. Установить средне-списочное число рабочих по госпромышленности (без районной) в количестве 81463 чел. с ростом против 1936 года на 23,1%.

Установить численность занятых лиц в промкооперации в количестве 39004 чел. с ростом против 1936 года на 5,9%.

10. Установить задание по снижению себестоимости по областной местной промышленности на 12,1% по сравнению с 1936 годом,

по областной легкой промышленности на 3,4%, по областной пищевой на 4,6% и по районной местной промышленности на 12,9%.

11. Принять объем капитальных работ по промышленности промышленных наркоматов и Комитета Заготовок СНК СССР в сумме 233,6 млн. руб., в том числе: по промышленности союзно-республиканского подчинения—225,3 млн. руб., из них: НКТпром (вместе с предприятиями наркомата оборонной промышленности)—168,7 млн.руб.

НКПищепром— 52

по промышленности областного подчинения	6429 т. р.
из них: областная местная	4409 "
" лесная	558 "
" легкая	177 "
" пищевая	1285 "

12. Принять на 1937 год строительство следующих важнейших объектов: полное окончание строительства и ввод в эксплуатацию линии электропередачи Липецк—Воронеж; установка второй турбины и проведение связанных с ней работ на ВОГРЭСе, завершение строительства и пуск второй очереди труболитейного цеха завода „Свободный сокол“ в Липецке; продолжение строительства завода электроуглей в Ельце; завершение строительства Липецкого карбидного завода; реконструкция дизельного завода имени Сталина в Воронеже; строительство завода СК-5 в Тамбове; завершение строительства Елань-Коленовского и Ольховатского сахарных заводов; продолжение строительства пивобезалкогольного завода в г. Воронеже; птицеконсервного комбината в Россоши; завершение строительства Липецкого силикатного завода и цеха сухого прессования кирпича в Семилуках.

13. Принять по промкооперации объем капитальных работ в сумме 4260 тыс. руб., в том числе по Облпромсовету в сумме 3466 тыс. руб.

По сельскому хозяйству

1. Президиум Облисполкома считает, что основными задачами плана 1937 года по сельскому хозяйству являются: дальнейшая борьба за выполнение указаний т. Сталина о поднятии урожайности и увеличении сбора хлебов и технических культур (сах. свекла, подсолнук, кориандр, махорка, картофель), на основе организационно-хозяйственного укрепления колхозов, осуществления дальнейшей механизации процессов сельскохозяйственного производства, расширения объема агротехнических мероприятий и дальнейшего развития стахановского движения; увеличение поголовья скота по всем видам стада, повышение его продуктивности и рост племенного животноводства на базе развития КТФ; расширение и улучшение кормовой базы, рациональное использование кормов и хороший уход за скотом; ликвидация безкоровности среди колхозников.

2. Установить общий размер посевной (уборочной) площади по области на 1937 год в 6266,8 тыс. га (с ростом против 1936 г. на 11,5 тыс. га), в том числе в колхозах 5340 тыс. га, у колхозников 407,8 тыс. га и у единоличников 35 тыс. га.

3. Установить посевную площадь по зерновым культурам в 4560,3 тыс. га (из них зерновых яровых 2408,1 тыс. га), в том числе

по колхозам 4182,5 тыс. га, у колхозников 55,5 тыс. га и у единоличников 17,5 тыс. га.

4. Установить посевную площадь по техническим культурам в 622,2 тыс. га, в том числе сахарной свеклы фабричной 106,8 тыс. га, подсолнечника 376,2 тыс. га.

5. Принять посевную площадь по кормовым культурам в 555,3 тыс. га, в том числе по колхозному сектору 360,4 тыс. га.

6. Утвердить план оставления семенников многолетних трав на площади 29 тыс. га, в том числе в колхозах на площади 14 тыс. га и семенников лугопастбищных трав в колхозах на площади 200 га.

7. Установить план организации новых МТС в количестве 20 (согласно постановлению СНК СССР от 11 ноября 1936 г.) и довести общее количество МТС в 1937 году до 219.

8. Принять план завоза тракторов в МТС в количестве 3250 шт. мощностью 80400 HP (против 3164 завезенных в 1936 году мощностью 63144 HP), из них гусеничных 1450 шт. (против 623 завезенных в 1936 году), в том числе ЧТЗ гусеничных 550 и СТЗ—гусеничных—900 шт.

9. Установить завоз важнейших с.-х. машин в следующем количестве: плугов 4100 (против 1643, завезенных в 1936 году), в том числе плугов 3-х и 4-х корпусных—1000, 5-ти корпусных—3000 и 8-ми корпусных—100; зерновых сеялок—4500 (против 1687, завезенных в 1936 году); свекловичных сеялок—700, (против 938 завезенных в 1936 году); комбайнов—2500, в том числе 20-ти футовых—400; свеклоподъемников 535 и картофелекопателей 2-х рядных—230.

10. Отмечая неудовлетворительное выполнение плана использования тракторного парка МТС в 1936 году (выработка на один 15-ти сильный трактор составила 536,0 га при плане, утвержденном СНК СССР 600 га)—президиум Облисполкома обязывает райисполкомы, МТС и земельные органы в 1937 году добиться решительного улучшения использования тракторов и комбайнов, путем широкого распространения опыта стахановцев—Губина из Добринской МТС, Тимашевой—из Шишовской МТС и др., бесперебойного снабжения горючим, лучшей организации среднего и текущего ремонта, укрепления трудовой дисциплины.

11. Принять на 1937 год по колхозно-крестьянскому сектору план вспашки чистых паров на площади 1563 тыс. га (против 1523 тыс. га в 1936 г.), план подъема зяби—3100 тыс. га (против 2197 тыс. га в 1936 г.), план вывозки навоза 6300 тыс. тонн (против 4967 тыс. тонн в 1936 г.), внесение минеральных удобрений на площади 890 тыс. га (против 411 тыс. га по плану 1936 года), посев яровизированными семенами 210 тыс. га (против 133,3 га в 1936 году), посев яровых зерновых чистосортными семенами на площади 1507 тыс. га (против 930,8 тыс. га в 1936 г.) в том числе сортовые посевы проса на площади 150 тыс. га, протравливание всего семенного материала зерновых культур.

12. Установить план посадки полезациных лесных полос в колхозах на площади 5 тыс. га (против 2146 га в 1936 г.), закладку лесных питомников на площади 200 га (против 210 га в 1936 г.), в том числе в колхозах 100 га, и подготовку почвы для осенних лесопосадочных работ в колхозах на площади 3 тыс. га.

13. Установить следующую среднюю по области урожайность с 1 га по основным культурам: по всем зерновым—10,5 цнт., в том числе: по просу—8,2 цнт., по гречихе—7,8 цнт., по техническим: по конопле-волокну—4,1 цнт., по льну-кудряшу—6,5 цнт., сое—7 цнт., по подсолнечнику—10,7 цнт., по сахарной свекле—205 цнт. и по картофелю—125 цнт.

14. Обязать ОблЗУ и Облплан представить в мае месяце президиуму Облисполкома план развития животноводства на 1937 год.

15. Принять об'ем капитальных работ по МТС в сумме 74051 т. р. против 62306 тыс. руб. по плану 1936 года.

16. Президиум Облисполкома считает, что все колхозы, совхозы и советы области должны организовать в 1937 году работу таким образом, чтобы обеспечить не только выполнение, но и перевыполнение планов по поднятию урожайности, развитию поголовья скота и тем самым перекрыть все последствия засухи и недорода 1936 г.

Обязать ОблЗУ обратить особое внимание на оказание помощи районам наиболее сильно пострадавшим от засухи и недорода.

По транспорту и связи

а) жел.-дор. транспорт

1. Президиум Облисполкома обязывает начальников Юго-Восточной и Московско-Донбасской железных дорог добиться в 1937 г. решительного улучшения качества работы дорог и окончательного преодоления всех последствий вредительских действий бывшего троцкистского руководства.

2. Принять на 1937 год грузооборот по Московско-Донбасской и Юго-Восточной жел. дорогам (в пределах дорог) в об'еме 90,78 млн. тонн и 24,9 млрд. т. клм. с ростом против 1936 г. на 23,3% и 14,8% соответственно, в том числе по Юго-Восточной жел. дор. 44,7 млн. тн. и 14,6 млрд. тонно-ккм.

3. Установить об'ем капитальных работ:

а) по Московско-Донбасской жел. дор. в сумме 30656 т. р., в том числе по участку на территории Воронежской области 6201,3 т.р.;

б) по Юго-Восточной жел. дороге 38543 т. р.
в т. ч. по участку на территории Воронежской области 15500 т. р.

4. Обязать директоров Воронежского паровозо-ремонтного и вагоноремонтного заводов представить в мае месяце с. г. на рассмотрение президиума Облисполкома план по производству, труду и капиталовложениям (с выделением жилищно-бытового строительства) на 1937 год.

б) Авто-дорожный транспорт

1. Президиум Облисполкома считает, что по автодорожному транспорту план 1937 года должен обеспечить улучшение дорожной сети области, повышение удельного веса дорог улучшенных добавками и дорог с каменным покрытием, дальнейшее развитие автогужевого транспорта.

2. Принять на 1937 год следующее производственное задание по строительству и ремонту дорог государственного значения:

а) устройство грунтовых профилированных дорог улучшенных добавками 270,6 клм. против 211 клм. в 1936 г.

б) строительство малых деревянных мостов 288,8 п. м. „ 225 п. м. „

в) строительство булыжной мостовой 15,6 клм. „ не было.

г) устройство черного шоссе 20 клм. „

д) капит. ремонт дорог с каменным покрытием 14,6 клм. „ 9 клм. в 1936 г.

е) текущий ремонт дорог 1129 клм.

ж) текущий ремонт мостов 2462 п/м.

3. Установить задание по снижению стоимости строительства дорог против сметной стоимости 1936 года на 13%, ремонта на 10% и повышение производительности труда на 20%.

4. В целях улучшения содержания дорог, обязать Ошосдор УНКВД и райисполкомы на основе проведения широкой разъяснительной работы в колхозах, создать на госдорогах не менее 95 постоянных колхозных бригад.

5. Принять на 1937 год следующий план нового строительства дорог и дорожных сооружений, осуществляемых дорожными отделами риков:

а) грунтовых профилированных дорог, улучшенных добавками 2449,4 клм. (против 1220 клм. в 1936 г.), в том числе—1163 клм. по ранее профилированным дорогам;

б) грунтовых профилированных дорог без добавок 2187,3 клм. (против 2582 клм. в 1936 г.);

в) дорог с твердым покрытием 223,2 клм. (против 113, 3 клм. в 1936 г.).

г) мостов 6342 п/м. (против 11275 п/м. в 1936 г.) в том числе фильтрующие дамбы 271 п/м.

6. Установить привлечение трудового участия населения на дорожное строительство и эксплуатацию дорог в количестве 7758,9 т. человеко-дней (против 5355,9 т. человеко-дней в 1936 году), 2449,6 т. коне-дней (1515,3 т.) и 3,4 т. авто и трактородней (8,6 т.) на общую сумму 69285,7 т. р. (против 42869,5 т. р. в 1936 г.).

7. Принять объем капитальных работ по дорожному хозяйству области в сумме 55034 т. р. против 49557,1 т. р. в 1936 г., в том числе трудовое участие 47683,8 т. р. против 35339,9 т. р. в 1936 г.

8. Обязать Ошосдор УНКВД и районные дорожные отделы риков провести в течение 1937 года курсовую подготовку 2200 колхозных дорожных бригадиров, 600 человек дорсельуполномоченных, 600 человек мостовщиков, 85 человек десятников и 20 человек заведующих райдоротделами.

9. Принять производственную программу грузовых перевозок по автогужтресту в объеме 738,1 тыс. тонн (с ростом против 1936 г. на 40,7%), в том числе автомобилями 458,3 тыс. тонн и 4716,9 тыс. тонно-километров.

Размер пассажирских перевозок в объеме 17894,5 тыс. пассажиро-километров, с ростом против 1936 года на 19,1%.

10. Принять объем капитальных работ по автогужтресту за счет собственных накоплений в сумме 450 тыс. руб.

в) водный транспорт

1. Принять план грузовых перевозок флотом Доно-Кубанского пароходства по В.-Дону в размере 400 тыс. тонн при грузовой работе в 84,2 млн. тонно-километров (против 283,4 тыс. тонн и 63,7 млн. тн/к/км. в 1936 году) и план пассажирских перевозок в 140 тыс. чел. и 9,8 млн. пас/к/км. (против 131 тыс. чел. и 8,9 млн. пас/к/км. в 1936 году).

2. Установить план грузовых перевозок мелкотоннажным флотом Доно-Кубанского пароходства в размере 42 т. тонн и план пассажирских перевозок 25 тыс. чел.

3. План перевозок Осведом установить: пассажиров—90 тыс. чел. и груза 2500 тонн.

г) с в я з ь

1. Принять объем капитальных работ по Управлению связи (без авиапочтовых линий) на 1937 год в сумме 2693 т. р.
в том числе госбюджет 1565 " "
местный бюджет 1128 "

2. В целях дальнейшего развития областных авиапочтовых линий по обслуживанию глубинных районов, в дополнение к существующим южному и восточному кольцу утвердить третье северное кольцо по следующему маршруту:

Воронеж—Шульгино—П.-Марфино—Тамбов—Горелое—Бондари Соседка—Земетчино—Алгасово—Моршанск—Сосновка—Дегтянка—Юрловка—Шехмань—Грачевка—Волчок—Воронеж.

3. Выделить из средств местного бюджета на эксплуатацию авиапочтовых линий 300 тыс. руб., из них 52 тыс. руб. на устройство посадочных площадок.

4. Провести в 1937 году телефонизацию не менее 60 сельсоветов, строительство 32 новых радиоузлов и реконструкцию 22 существующих радиоузлов, установить 23000 новых радиоточек с доведением общего числа их до 74500.

По жилищно-коммунальному хозяйству

1. Принять общий размер капитальных работ по коммунальному хозяйству в сумме 8767 тыс. руб. (из них внелимитные капитальные затраты—3595 т. р.), в т. ч. электростанции—1450 т. р., водопровод—1505 т. р., канализация—1119 т. р., бани и прачечные—747 т. руб., трамвай—780 т. р., замощение—1455 т. р.

По жилищному строительству в сумме 4337 тыс. руб. и по риковскому строительству 4750 т. р. Размер капитальных работ по ремонту муниципализированного жилого фонда на 1937 год установить в сумме 7468 тыс. руб.

2. Считая, что установленные СНК РСФСР лимиты по жилищно-коммунальному хозяйству являются недостаточными, просить СНК СССР дополнительно ассигновать в 1937 году средства на строительство нового водопровода в г. Воронеже (1500 т. р.), на замощение, асфальтирование и дорожно-мостовое хозяйство (1400 т. р.), на окончание строительства дома Обкома ВКП(б) и Облисполкома (3099 т. р.). Просить СНК РСФСР выделить оборудование (дизель, генераторы и провод) для 26 электростанций (мощностью 21 квт. каждая) в сельских райцентрах.

3. Принять на 1937 год увеличение мощности коммунальных электростанций на 465 квт., рост электросети на 31,7 км. и водопроводной сети на 12 км.

Обязать облУКХ ввести в эксплуатацию в 1937 г. первую очередь водопровода в Боброве и баню № 5 в г. Воронеже.

4. Обязать облУКХ обеспечить в текущем году постройку и сдачу в эксплуатацию дома коммунальных работников (Водоканалтреста) и дома строительных рабочих в г. Воронеже, достройку дома трамвайных работников и пристройку блока к жилищному дому Облисполкома по ул. Володарского.

5. Обязать Облжилсоюз обеспечить окончание строительства и ввод в эксплуатацию дома РЖСКТ „Научный работник“ и второго блока дома РЖСКТ „Связь“.

По товарообороту.

1. Основной задачей является дальнейшее развитие городской и сельской розницы, вовлечение в товарооборот товаров местного производства и увеличение размеров децентрализованных заготовок, решительное улучшение качества работы торгующих организаций (снижение издержек обращения, убыстрение товарооборачиваемости, полное изжитие растрат и хищений) и высококачественное обслуживание потребителя, на основе повседневного изучения спроса населения.

2. Принять план розничного товарооборота в размере 2241 млн. р. (против 1785 млн. руб. в 1936 г.), в том числе по потребкооперации 875 млн. руб. (против 603 млн. руб. в 1936 году) и по торгам (с принятыми ОРС'ами) 887,5 млн. руб. (против 735 млн. руб. в 1936 г.).

Принять план развертывания торгово-розничной сети в количестве 495 единиц (против 452 в 1936 году), в том числе магазинов 289, из них в сельской сети 207.

3. Принять снижение издержек обращения против уровня их в 1936 году по розничной торговле торгов на 8,6% и по торговле Облпотребсоюза на 13,7%.

4. Принять размеры лимитных капиталовложений на 1937 г. по Потребсоюзу 1044,7 т. р., в том числе транспорт 588,8 т. р., молочн. маслян. хозяйство 232,8 т. р. и по торгам Наркомвнуторга 590 т. р., из них 200 т. р. на строительство и оборудование магазинов.

Размеры внелимитных капиталовложений по торгам и потребкооперации определить в сумме 5575 т. р., в том числе по потребкооперации 4775 тыс. руб.

5. Поручить Облвнуторгу поставить перед Наркомвнуторгом СССР вопрос об отпуске средств на строительство крытого рынка в гор. Воронеже в сумме 500 т. р.

По культуре и здравоохранению.

1. Основной задачей в 1937 году должно быть улучшение работы школ и особенно средних, полный охват школой детей школьного возраста, повышение качества учебы, изжитие отсева учащихся, полная ликвидация неграмотности в области, улучшение качества обслуживания трудящихся политпросветучреждениями; дальнейшее

улучшение качества медико-санитарного обслуживания трудящихся, проведение строительства роддомов, яслей и молочных кухонь.

2. Принять следующее количество учащихся на конец 1937 г. по школам всеобща (без ж. д. школ) и педагогическим училищам:

а) начальные школы	488	т. чел.	против	453,7	т. ч.	в 1937 г.
б) неполн. средн. школы	527,1	"	"	440	"	"
в) средние школы	156,8	"	"	130,7	"	"
г) педагогические училища	8715	чел.	"	8115	чел.	в 1936 г.

3. Установить число детей в детских садах в количестве 39 тыс. человек (против 19,3 т. ч. в 1936 году), в том числе по городу 22 тыс. чел. (против 14,8 т. ч. в 1936 году); по детплощадкам 248 тыс. чел., в том числе по городу 13 тыс. чел.

4. Установить следующую сеть политпросветучреждений на 1937 г.:

а) городских библиотек	20	против	17	в 1936 году
б) районно-городск. и район. библиотек	128			
в) сельских библиотек	300	против	196	в 1936 г.
г) детских библиотек	18	"	10	"
д) школьных библиотек	6091	"	2752	"
е) изб-читален	1884	"	1867	"
ж) домов соцкультуры	75	"	40	"
з) политпросветбаз	92	"	88	"

5. Президиум Облесполкома обязывает рики и ОблОНО обеспечить в 1937 году вовлечение в школы всех детей в возрасте от 8 до 14 лет, не охваченные школой и повысить качество учебно-воспитательной работы школ (повышение грамотности учащихся, предупреждение второгодничества и улучшение санитарно-гигиенического состояния школ).

6. Президиум Облесполкома считает важнейшей политической задачей на 1937 год завершение ликвидации неграмотности среди взрослого населения в возрасте от 14 до 50 лет и обязывает рики, сельсоветы, колхозы, директоров предприятий и учреждений и органы народного образования обеспечить полную ликвидацию неграмотности и обучить 200 тыс. малограмотных.

7. Принять объем капитальных работ по просвещению на 1937 год в сумме 28258,5 т. р. (из них: 4124,8 т. р. внелимитные капиталовложения), в том числе:

Строительство и ремонт школ всеобща (вместе с средствами самообложения)	17732,1	т. р.
из них: строительство и ремонт сельск. школ	9386,5	т. р.
Строительство и ремонт детсадов	128,9	т. р.
Строительство ВУЗ'ов	6043,5	т. р.
Строительство и ремонт педчилищ	1405	т. р.

8. Обязать ОблОНО построить и сдать в эксплуатацию к новому учебному году 12 городских школ на 9000 ученических мест, 103 сельские школы на 32360 ученич. мест (из них 3 школы в райцентрах на 720 ученич. мест), общежитие Воронежского педучилища на 100 мест, общежитие Задонского педучилища на 125 мест, общежитие Моршанского библиотечного техникума на 130 мест, детсад в гор. Липецке на 75 мест, 4 районных библиотеки, 21 дом соцкультуры.

9. Принять следующую сеть киноустановок на 1937 год:

а) городских звуковых кино-театров	27	против	27	в 1936 г.
б) сельских	24	"	24	"
в) автозвукопередвижки	67	"	14	"
г) немых кинопередвижек	146	"	234	"

10. Отмечая неудовлетворительное выполнение плана 1936 г. по сельской киносети (48%) президиум Облисполкома обязывает Трест Кинофикации в 1937 г. обратить особое внимание на работу сельской киносети, полностью изжить простой стационарных и передвижных киноустановок, проверять каждый случай аварии с киноустановкой, шире развернуть популяризацию фильмов, обеспечив кино-установки твердыми расписаниями фильмов.

11. Принять объем капитальных затрат по тресту Кинофикации в размере 2568,5 тыс. руб.

в т. ч. переход. стр-во к/т. в Мичуринске	717,4 т. р.
" приобрет. 53 автозвукопередвижек	1131,1 т. р.
" капремонт кино-театров и приобретение оборудования	406,0 т. р.
" окончание реконструкции киноремонтной мастерской	159,0 т. р.
Аварийн. капремонт Борисоглебск. кино-театра	70,0 т. р.
" " Воронежского "	60,0 т. р.
" " Данковского "	25,0 т. р.

Возбудить ходатайство перед Совнаркомом РСФСР о выделении безвозвратной ссуды из республиканского фонда кинофикации в размере 1394,5 тыс. руб. на приобретение автозвукопередвижек и капитальный ремонт кинотеатров.

12. Обязать Мичуринский горсовет тов. Белякову и трест кинофикации тов. Гостева закончить строительство к/театра в гор. Мичуринске к 1/XI-1937 г.

13. Принять следующее расширение медико-санитарной сети на 1937 год: больничных коек—1334 (против 1025 в 1936 году), в том числе по городам 840 (против 487 в 1936 году) и по селу 494 (против 1538 в 1936 г.) врачебных амбулаторий—2, тубпунктов—10, зубврачей—26, женских и детских консультаций—35, колхозных роддомов—200, фельдшерских и акушерских пунктов—196, здравпунктов врачебных 2 и фельдшерских—6, пом. сан. врачей—33, аптек—10, аптечных пунктов-отделений хозрасчетн. аптек—150, ларьков санитарии и гигиены—50, коек в постоянных яслях—по городам и промцентрам 1570, по райцентрам и совхозам 963, по колхозным постоянным яслям 7000 коек; мест в сезонных яслях—290 тыс.

14. Принять объем капитальных работ по здравоохранению на 1937 год в сумме 19856,2 тыс. руб. (из них по внелимитным затратам 4398 т. р.), в том числе строительство больниц и поликлиник (областная и детская в гор. Воронеже, Новолипецкая, Юрловская и Ворошиловская поликлиника) 4280 т. р.
 Новое строительство детских 4793 т. р.
 Новое строительство роддомов 3245 т. р.
 " " молочных кухонь 125 т. р.
 Переходящее строительство детских и роддомов 1325,2 т. р.
 Строительство мединститута 1690 т. р.

15. Обязать Облздравотдел закончить строительством и сдать в эксплуатацию в III-м квартале 21 детск. ясли на 1216 коек, 25 роддомов на 321 койку, 3 молочных кухни, закончить реконструкцию детских в 3 свеклосовхозах и на Сырских рудниках.

По общему плану капитальных работ

1. Установить на 1937 год общий план капитальных работ по всему народному хозяйству области (без совхозов и жел. дор. транспорта) в сумме 452546,2 т. р. с ростом против 1936 года на 22%, в том числе:

по промышленности 233621 т. р. с ростом против 1936 г. на 25,1%
 по соц. культурным мероприятиям 50009,9 т. р. " " " на 25,2%
 по коммун. жилищн. х-ву 24601,0 т. р. " " " на 6,9%

По финансам

1. Принять контрольные цифры местного бюджета на 1937 год в сумме 573662 тыс. руб. (против 425662 тыс. руб. в 1936 г.) со следующим распределением доходов и расходов по отраслям хозяйства (в тыс. руб.)

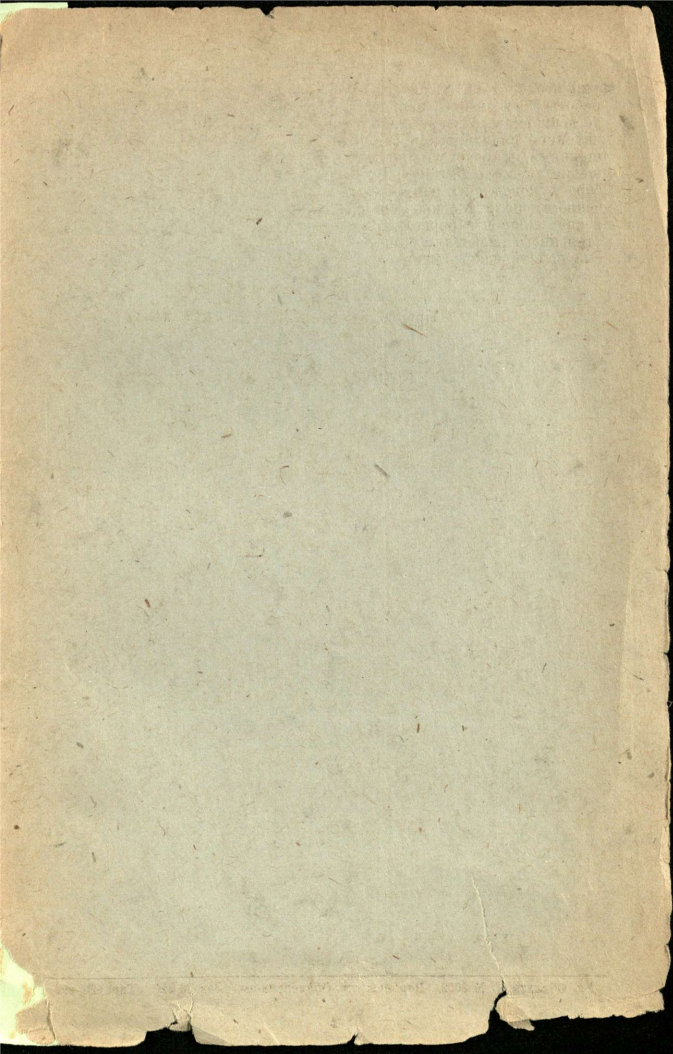
Доходы:		Расходы:	
Промышленность	22456	Промышленность	10329
Сельское хозяйство	747	Земельн. управление	22427
Лесное хозяйство	5050	Управл. ком. хоз-ва	17110
Жилищное хозяйство	5931	Отдел внутрен. торговли	10587
Коммун. предприятия	8872	Финансов. управление	1008
Коммун. хоз-во и благоустройство	1643	Отделы народн. образов	281787
Торговля	4743	Архивное управление	386
Разные местные неналоговые доходы	6719	Комитет по дел. искусств.	4438
Местные налоги	12690	Комитет по радиовещанию	645
Отчисления от государ. налогов и неналоговых доходов	454181	Отдел Здравоохранения	110496
Государ. налоги, сборы, пошлины, непосредственно зачисляемые в местный бюджет	41830	Комитет по делам физкультуры и спорта	860
Средства, передав. колхозами и хозорганами	2450	Отдел соц. обеспечения	6803
Отчисления от сумм по окладн. страхованию	6350	Местные органы НКВД	11851
		Управление, включая управ. расходы всех отделов	63600
		Судебн. учреждения	5610
		Органы прокуратуры	3095
		Резервные фонды	9015
		Платежи по ссудам и займ.	6116
		Прочие расходы	1155
		Расходы за счет Госстраха	6350
Всего	573662	Всего	573662

Президиум Облсисполкома считает, что основным условием преодоления недочетов 1936 года и выполнения задач народно-хозяйственного плана 1937 года—последнего года второй пятилетки, является дальнейшее развертывание стахановского движения, ликвида-

ция последствий вредительства, решительное улучшение качества работы всех звеньев нашего социалистического хозяйства на основе всемерного развертывания критики и самокритики, борьбы с проявлением политической беспечности и с бюрократическими извращениями, широкого использования опыта низовых работников, большевистского воспитания кадров, действительного улучшения подбора руководящих работников, подготовленных технически и в особенности политически, усиления повседневного контроля за выполнением планов и перестройки всей советской работы на основе всестороннего развития социалистического демократизма и нового подъема политической активности трудящихся масс.

Председатель Облисполкома **Д. ОРЛОВ.**

Секретарь Облисполкома **М. ТЮРИН.**



1012

450563

ONE

UNIVERSITY OF TORONTO

THE LIBRARY

1921