



**Данное издание оцифровано  
в Воронежской областной  
универсальной научной библиотеке  
им. И.С. Никитина**

394018, г. Воронеж, пл. Ленина, 2 / ул. Орджоникидзе, 36

Понедельник— четверг 9.00-20.00

Суббота, воскресенье 12.00-20.00

Пятница -выходной

<http://vrnlib.ru>

<http://vk.com/vounb>

e-mail: [vounb@mail.ru](mailto:vounb@mail.ru)

+7 (473) 255-05-91

ЖУРНАЛЫ

ЧРЕЗВЫЧАЙНАГО

ВОРОНЕЖСКАГО ГУБЕРНСКАГО ЗЕМСКАГО

СОБРАНІЯ.

На 20, 21 и 22 Февраля 1893 г.

ВОРОНЕЖСКАЯ  
ОБЛ. БИБЛИОТЕКА

ПРОВЕР

ВОРОНЕЖЪ  
Типографія В. И. Исаева.  
1893.

150322

48

493

К 332  
Ж



КНИГА ДОЛЖНА БЫТЬ  
ВОЗВРАЩЕНА НЕ ПОЗЖЕ  
УКАЗАННОГО ЗДЕСЬ СРОКА

Колич. пред. выдач \_\_\_\_\_



~~№ 102~~  
193

Пенз. Губ. Центр.  
НАДЕМ. БИБЛИОТЕКА.

ИНВЕНТАРЬ

№ 93





6133

~~102~~

THE WHITE STAR  
LONDON AND NEW YORK  
JAN. 17, 1914

102.11

~~№ 168~~

~~№ 389~~  
К 333с  
Жс 92

Пенз. Губ. Центр.  
АКАДЕМ. БИБЛИОТЕКА.  
ЖУРНАЛЫ  
И НВЕНТАРЬ  
№ 23 ЧРЕЗВЫЧАЙНАГО

ВОРОНЕЖСКАГО ГУБЕРНСКАГО ЗЕМСКАГО  
СОБРАНІЯ.

На 20, 21 и 22 Февраля 1893 г.

Пенз. Губ. Центр.  
АКАДЕМ. БИБЛИОТЕКА.

ШИФРОВОЙ  
№ 352. III



ВОРОНЕЖЪ.

Типографія В. И. Исаева, Бол. Дворянская ул., д. д-ра Стоаль.  
1893.

К8



113

ЖУРНАЛ

ПЕЧАТНИКОВ

ВОРОНЕЖСКОЕ ТЫСЯЧНОЕ СЕМИНАРИИ

СОБРАНИЕ

ВЪЗРАСТЪ И ВОЗРАСТЪ



1808

493

К 333С  
Ж 92

# ЖУРНАЛЫ

ЧРЕЗВЫЧАЙНАГО

ВОРОНЕЖСКАГО ГУБЕРНСКАГО ЗЕМСКАГО

СОБРАНІЯ.

На 20, 21 и 22 Февраля 1893 г.



ВОРОНЕЖСКАЯ  
ОБЛ. БИБЛИОТЕКА

ПРОВЕРЕНО

ВОРОНЕЖЪ  
Типографія В. И. Исаева.  
1893.

150322

48  
12



133

# ЖУРНАЛЫ

ОБЪЕДИНЕННЫМЪ

ВОРОНЕЖСКАГО ГУБЕРНСКАГО ЗЕМСКАГО

Печатано съ разрѣшенія Г. Воронежскаго Губернатора.

120988

Въ 20, 21 и 22 Февраля 1893 г.

ПРОБЕЖНО

ВОРОНЕЖСКАЯ  
ОБЩЕСТВЕННАЯ

Воронежъ  
Трудовой В. И. Неведомый  
1893

# ЖУРНАЛЪ

Чрезвычайнаго Воронежскаго Губернскаго Земскаго Собранія  
на 20 Февраля 1893 года.

(утренняго засѣданія).

I. Въ засѣданіе собранія прибыли: г. губернской предводитель дворянства, М. А. Веневитиновъ, 48 гласныхъ: В. И. Дехтяревъ, М. Л. Шатовъ, Е. П. Колесниковъ, И. А. Лисаневичъ, баронъ Р. Ю. Будбергъ, А. А. Типольтъ, В. К. Больманъ, В. Н. Томановскій, Н. И. Шидловскій, Г. А. Богомоловъ, В. Е. Денисовъ, А. И. Алехинъ, С. В. Ключаревъ, А. А. Сафоновъ, Я. А. Харкѣвичъ, В. А. Стрижевскій, П. В. Струковъ, В. Н. Гаевскій, А. М. Головинъ, Н. А. Перренъ-Синельниковъ, А. А. Якубовичъ, А. П. Клочковъ, Н. И. Русановъ, В. П. Троцкій, Д. Н. Подольскій, Н. А. Шуриновъ, Н. А. Клочковъ, Д. Д. Ермоловъ, О. И. Спѣшневъ, А. В. Стрижевскій, Я. П. Аршеневскій, В. А. Волоцкой, Д. М. Гревсъ, В. Н. Томашевскій, С. П. Чижовъ, О. Д. Чертковъ, В. И. Стемпковскій, А. И. Урсулъ, В. М. Потапьевъ, В. Д. Аршеневскій, П. М. Гарденинъ, С. А. Русановъ, А. Г. Левченко, М. В. Стрижевскій, В. А. Тржасковскій, А. Д. Аршеневскій, В. В. Стапневичъ, И. В. Титовъ; г.г. предводители дворянства уѣздовъ: Острогожскаго—И. Н. Тевяшовъ, Коротоякскаго—Л. М. Савеловъ, Валуйскаго—И. В. Поповъ, Нижнедѣвицкаго—



И. Т. Алисовъ, Землянского—В. И. Алехинъ, Воронежскаго—П. Д. Халютинъ, Новохоперскаго—Н. А. Звигинцовъ, Задонскаго—Б. В. Богушевскій; уполномоченные: отъ управленія государственными имуществами Воронежской губерніи—М. А. Соловцовъ и удѣловъ—А. П. Муфель.

II. Такъ какъ число собравшихся гласныхъ удовлетворяло требованію закона, то объ этомъ былъ извѣщенъ г. И. д. Воронежскаго Губернатора, Вице Губернаторъ Д. М. Познякъ, который, прибывъ въ залу засѣданія, объявилъ собраніе открытымъ подъ предѣтельствомъ г. губернскаго предводителя дворянства, М. А. Веневитинова.

III. Вновь прибывшій гласный Чижовъ, на основаніи подлежащей статьи закона, былъ приведенъ къ присягѣ.

IV. Заслушаны были заявленія гласныхъ Измалкова, Бибикова, Бѣлолипскаго и С. И. Шидловскаго о причинахъ неявки въ собраніе.

Собраніе постановило: признать причины неявки уважительными.

V. Собранію были доложены: 1) отношеніе Воронежскаго Губернатора, коимъ онъ увѣдомляетъ, что на всеподданнѣйшемъ докладѣ г. Министра Внутреннихъ Дѣлъ телеграммы Воронежскаго губернскаго предводителя дворянства съ выраженіемъ вѣрноподданнической благодарности за монаршую помощь мѣстному, пострадавшему отъ двухлѣтняго неурожая, населенію,—Государь Императоръ Всемилостивѣйше соизволилъ собственноручно начертать: «очень радъ»; и 2) отношеніе члена завѣдующаго дѣлопроизводствомъ особаго комитета, г. Плеве, о томъ, что телеграмма Воронежскаго губернскаго предводителя дворянства, съ выраженіемъ Августѣйшему предѣдателю чувствъ благоговѣйной призна-

тельности и безпредѣльной преданности Воронежскаго губернскаго земскаго собранія за милостивое вниманіе къ нуждамъ Воронежской губерніи, была доложена Его Императорскому Высочеству Государю Наслѣднику Цесаревичу; 3) телеграмма Ея Императорскаго Высочества Великой Княгини Елизаветы Ѳеодоровны на имя губернскаго предводителя дворянства въ отвѣтъ на благодарность земства и дворянства за помощь, оказанную Московскимъ комитетомъ населенію Воронежской губерніи.

Стоя и съ чувствомъ глубокаго благоговѣнія губернскаго собраніе выслушало названныя увѣдомленія и телеграмму.

VI. Доложено отношеніе Воронежскаго Губернатора, отъ 17 Февраля 1893 года за № 673, о томъ, что съ его стороны не представляется препятствій къ распространенію правилъ обязательнаго истребленія хлѣбнаго жука въ Воронежской губерніи, съ тѣмъ, чтобы во первыхъ, § 1-й означенныхъ правилъ былъ редактированъ согласно указаніямъ г. Министра Внутреннихъ Дѣлъ и, во вторыхъ—чтобы въ означенныя правила былъ введенъ особый параграфъ, опредѣляющій, согласно указаніямъ г. Министра, предѣльное разстояніе для нарядовъ рабочихъ въ пункты истребленія хлѣбнаго жука.

Собраніе постановило: 1) принять предложенную г. Министромъ Внутреннихъ Дѣлъ редакцію § 1-го правилъ и 2) опредѣлить предѣльное разстояніе для наряда рабочихъ—20 верстъ.

VII. По предложенію г. Министра Внутреннихъ Дѣлъ о представленіи заключенія губернскаго земскаго собранія о срокахъ возврата продовольственныхъ ссудъ.

Гласный Волоцкой высказалъ мнѣніе, что, не находя возможнымъ, до выясненія, при содѣйствіи статистическаго отдѣленія, путемъ подворной описи, положенія пострадавшаго отъ неурожая населенія и платежной

его силы, опредѣлить размѣръ и процентное другъ къ другу отношеніе возврата ссудъ имперскому и губерньскому продовольственнымъ капиталамъ, — безошибочно, съ рискомъ нанести ущербъ народному хозяйству, — точное изслѣдованіе экономическаго положенія пострадавшаго отъ неурожая населенія слѣдуетъ считать одною изъ ближайшихъ задачъ земства; обращаясь къ самому характеру возврата, желательно для населенія возбудить ходатайство о продленіи возврата ссудъ натурою. По исполненіе хлѣбозапасныхъ магазиновъ, обусловливающихъ народоспособность, также тѣсно связано съ сказанными неразрѣшенными условіями возврата ссудъ и составляетъ вопросъ первостепенной важности.

Гласный А. В. Стрижевскій находилъ, что сейчасъ еще нельзя выяснить платежную способность населенія и его задолженность, въ виду того, что оказаніе помощи еще продолжается и предстоятъ еще значительныя выдачи ссудъ на обсеменение яровыхъ полей; а потому онъ полагалъ-бы подождать собираніемъ этихъ данныхъ.

Гласный Гарденинъ, находя невозможнымъ рѣшить этотъ вопросъ въ данный моментъ, тѣмъ не менѣе находилъ необходимымъ выяснить — какъ слѣдуетъ поступать съ возвратомъ ссудъ въ случаѣ урожая, и высказалъ мнѣніе, что слѣдуетъ опасаться энергичныхъ мѣръ при взысканіи долговъ.

Гласный Муфель предложилъ оставить § вопросъ открытымъ до доклада ревизіонной комиссіи, такъ какъ комиссіи придется высказаться по этому вопросу.

Собраніе постановило: оставить вопросъ открытымъ до доклада ревизіонной комиссіи.

VIII. По поводу доклада управы о подготовленіи санитарныхъ служителей, съ представленіемъ ходатайства Острогожскаго уѣзднаго собранія о назначеніи средствъ на подготовленіе дезинфекторовъ и о страхованіи жизни

врачебнаго и санитарнаго персонала, присылаемаго для борьбы съ холерою,—собрание постановило: передать вопросъ о подготовленіи санитарныхъ служителей и дезинфекторовъ, для предварительной разработки, на съѣздъ врачей, съ просьбой раземотрѣть этотъ вопросъ, по возможности, скорѣе и, во всякомъ случаѣ, дать свое заключеніе не позже какъ завтра, въ утреннемъ засѣданіи собранія.

По вопросу о страхованіи жизни врачебнаго и санитарнаго персонала гласный Алисовъ находилъ, что слѣдуетъ принципиально принять предложеніе Острогжскаго уѣзднаго собранія, распространивъ его на всю губернію, такъ какъ это побудитъ врачей охотнѣе идти на службу.

Гласный Левченко находилъ, что слѣдуетъ обезпечить вообще семейства медицинскаго персонала, погибшаго въ борьбѣ съ какими бы то ни было эпидемическими болѣзнями; дѣлать же исключеніе для одной холеры не представляется достаточныхъ основаній.

Г. предсѣдатель собранія разъяснилъ, что вопросъ объ обезпеченіи семей лицъ, погибшихъ отъ какой бы то ни было эпидемической болѣзни, переходитъ предѣлы задачи собранія, такъ какъ рѣчь идетъ только о борьбѣ съ холерой.

Предсѣдатель управы, г. Лисаневичъ, просилъ указанія со стороны собранія—подлежитъ-ли сохраненію въ силѣ ранѣе состоявшееся постановленіе собранія объ ассигнованіи добавочнаго содержанія участковымъ земскимъ врачамъ въ мѣстностяхъ, гдѣ появилась холера, до 250 р. въ мѣсяцъ.

Собрание постановило: оставить бывшее постановленіе собранія по этому вопросу въ силѣ.

По предложенію г. предсѣдателя собраніе постановило (по большинству голосовъ): обезпечить семейства



врачебнаго персонала, погибшаго въ борьбѣ съ холерою, при чемъ въ составъ врачебнаго персонала входятъ: врачи, студенты, фельдшера обоюго пола, сестры милосердія и санитары.

Переходя далѣе къ детальной разработкѣ вопроса, гласный Звегинцовъ находилъ, что обезпеченіе можетъ быть достигнуто двумя путями: или застрахованіями жизни врачебнаго персонала въ частныхъ страховыхъ обществахъ, или же земство можетъ принять выдачу пособій за свой счетъ. Страхуваніе жизни въ частныхъ обществахъ обойдется земству, по примѣрному расчету, около 60000 руб., а потому гласный находилъ болѣе удобнымъ принять выдачу пособій за счетъ земства.

Гласный А. П. Муфель находилъ, что страховка тѣмъ удобнѣе, что семья при ней получаетъ пенсію постоянную, тогда какъ земство выдаетъ только единовременно.

Гласный И. Т. Алисовъ находилъ, что нужно сейчасъ же опредѣлить сумму для пособія семействамъ и не выходить за предѣлы ея.

Гласный А. В. Стрижевскій полагалъ, что нужно опредѣлить—кому и сколько выдавать, размѣры же суммы будутъ видны уже послѣ окончанія холеры.

Гласный А. Г. Левченко, указывая на бесполезность ассигновокъ заранѣе, находилъ, что выдача пособій должна быть отнесена на бюджетъ губернскаго земства.

Собраніе постановило: вопросъ о размѣрѣ выдачъ, а равно и прочія деталл просить разработать, къ завтрашнему дню, г.г. предсѣдателей уѣздныхъ управъ.

IX. По ходатайству совѣта Воронежской общины сестеръ милосердія Краснаго Креста о разрѣшеніи практическихъ занятій сестеръ въ земской больницѣ и аптекѣ и о принятіи на средства земства расхода на случай

порчи ими, вслѣдствіе неопытности, больничныхъ матеріаловъ—собраніе *постановило*: занятія разрѣшить и могущій произойти расходъ принять на счетъ земства.

X. По поводу предложенія г. Воронежскаго Губернатора, съ препровожденіемъ докладной записки уполномоченныхъ Задонскаго земства, г.г. Богушевскаго и Волоцкаго, о возбужденіи ходатайства передъ Правительствомъ о назначеніи 10/т. десятины казенной земли въ Уфимской или иной губерніи для водворенія на ней, при участіи Задонскаго земства, крестьянъ, недостаточно обеспеченныхъ на родинѣ отведеннымъ имъ земельнымъ надѣломъ,—собраніе, согласно предложенію гласнаго Томазовскаго, *постановило*: находя переселеніе желательнымъ и для другихъ уѣздовъ губерніи, губернское собраніе присоединяется къ ходатайству Задонскаго земства.

XI. По поводу предложенія г. Воронежскаго Губернатора о разсмотрѣніи постановленія чрезвычайнаго Острогожскаго уѣзднаго земскаго собранія, 6 Февраля 1893 года, о разрѣшеніи Острогожской управѣ займа—собраніе *постановило*: поддержать ходатайство Острогожскаго земства.

XII. По ходатайству Бирюченскаго земства объ отсрочкѣ прежнихъ долговъ въ 10/т. и 20/т. на одинъ годъ и о поддержкѣ ходатайства того же земства передъ Правительствомъ о разрѣшеніи управѣ кредитоваться въ размѣрѣ 20/т. рублей—собраніе *постановило*: уплату долговъ губернскому земству отсрочить на одинъ годъ и ходатайство поддержать.

XIII По поводу внесеннаго г. Губернаторомъ на обсужденіе губернскаго собранія ходатайства Острогожскаго чрезвычайнаго земскаго собранія о разрѣшеніи производить продажу скота на предстоящихъ весеннихъ ярмаркахъ—собраніе, согласно мнѣнію гласнаго Лисаневича, который находилъ невозможнымъ присоединиться

къ вышеозначенному ходатайству, въ виду того, что чума еще не прекратилась въ Области Войска Донскаго, гдѣ въ половинѣ Января было еще 172 чумныхъ пункта, и что открытіе скотскихъ ярмарокъ вызоветъ перевозъ скота изъ Донской Области, что неминуемо повлечетъ за собой распространеніе заразы и въ Воронежской губерніи, — *постановило*: ходатайство Острогожскаго земства отклонить.

XIV. По поводу внесеннаго г. Губернаторомъ предложенія объ устройствѣ, совместно съ городомъ, согласно постановленію Думы, постоянной дезинфекціонной камеры, собраніе *постановило*: въ виду неимѣнія въ настоящее время средствъ — предложеніе отклонить.

XV. Прочитана и принята къ свѣдѣнію телеграмма Балашевского городского головы, г. Туркина, о томъ, что Балашевская Дума рѣшила присоединиться къ ходатайству Воронежскаго земства о направленіи Пензо-Харьковской дороги на Сердобскъ, Аркадакъ, Балашевъ, Поворино, Новохоперскъ, минуя Романовку и Борисоглѣбскъ.

XVI. Г. предсѣдатель собранія предоставилъ слово гласному Перренъ-Синельникову, который, сожальтя о произнесенныхъ имъ въ одномъ изъ засѣданій очереднаго губернскаго земскаго собранія, рѣзкихъ выраженій по поводу дѣйствій доктора Федяевского, заявилъ, что, вслѣдствіе личнаго объясненія съ докторомъ Федяевскимъ и выясненія недоразумѣній, покорнѣйше проситъ разрѣшенія взять свои слова назадъ.

XVII. Затѣмъ засѣданіе было закрыто до 7 часовъ вечера того же дня.

**МИНИСТЕРСТВО**  
**ВНУТРЕННИХЪ ДѢЛЪ**

**ВОРОНЕЖСКАГО**

**ГУБЕРНАТОРА**

**По Канцеляріи**  
**ЗЕМСКОЕ**

**ОТДѢЛЕНІЕ**

17 Февраля 1893 года.

№ 673.

г. Воронежъ.

**Воронежской Губернской Земской**  
**Управѣ.**

Вслѣдствіе представленія отъ 29  
минувшаго Января, за № 1408, имѣю  
честь увѣдомить, что съ моей сто-  
роны не встрѣчается препятствій къ  
распубликованію выработанныхъ губернскимъ земскимъ  
собраніемъ обязательныхъ правилъ истребленія хлѣбнаго  
жука въ Воронежской губерніи, но съ тѣмъ: 1) чтобы  
§ 1-й означенныхъ правилъ, согласно указаніямъ г. Ми-  
нистра Внутреннихъ Дѣлъ, былъ редактированъ такъ:  
„Въ Воронежской губерніи, въ мѣстностяхъ появленія  
хлѣбнаго жука, обязанности по истребленію его возла-  
гаются на всѣхъ владѣльцевъ земель: частныхъ лицъ,  
казну, удѣлъ, сельскія общества и другія установленія“  
и 2) чтобы въ означенныя правила былъ введенъ осо-  
бый §, опредѣляющій, согласно указаніямъ г. Министра,  
предѣльное разстояніе для нарядовъ рабочихъ въ пунк-  
тахъ истребленія хлѣбнаго жука.

Управляющій губерніею *Познякъ.*

Управляющій канцеляріею *Савеловъ.*



## П Р А В И Л А

обязательной повинности истребленія хлѣбнаго жука въ Во-  
ронѣжской губерніи, установленныя губернскимъ земскимъ  
собраніемъ.

(Журналы собранія: 11 Декабря 1891 года и 20 Февраля 1893 года)

1. Въ Воронежской губерніи, въ мѣстностяхъ появ-  
ленія хлѣбнаго жука (кузьки), обязанности по истребле-  
нію его возлагаются на всѣхъ владѣльцевъ земель: част-  
ныхъ лицъ, казну, удѣль, сельскія общества и другія  
установленія.

2. Повинность истребленія жука выполняется нату-  
рою въ порядкѣ нижеуказанномъ, съ уплатою отъ гу-  
бернскаго земства денежнаго вознагражденія за выпол-  
ненную натурою повинность, по расчету, настоящими  
правилами установленному.

3. Необходимость примѣненія мѣры обязательнаго  
истребленія хлѣбнаго жука, сообразно съ появленіемъ  
его, устанавливается постановленіемъ мѣстной уѣздной зем-  
ской управы, основаннымъ какъ на непосредственно  
уѣздною управою усмотрѣнной необходимости, такъ и  
на представленіяхъ волостныхъ правленій, заявленіяхъ част-  
ныхъ лицъ и на сообщеніяхъ полиціи, а также по ука-  
заніямъ Губернатора или губернской земской управы.

4. Уѣздная земская управа, постановивъ о необхо-  
димости примѣненія обязательной мѣры истребленія хлѣб-  
наго жука, обращается къ мѣстной полиціи за распоря-

женіями къ выполнению нарядовъ рабочихъ, копію же съ постановленія сообщаетъ губернской управѣ, которая немедленно ассигнуетъ денежную сумму на расходы по примѣненію мѣры.

5. Сообразно появленію хлѣбнаго жука мѣстная уѣздная земская управа опредѣляетъ о примѣненіи мѣры на пространствѣ всего уѣзда или опредѣленнаго его района.

6. Въ случаѣ примѣненія мѣры на пространствѣ всего уѣзда, уѣздная управа раздѣляетъ уѣздъ на участки и, для завѣдыванія дѣломъ истребленія жука, приглашаетъ попечителей участковъ, изъ мѣстныхъ жителей, для наблюденія за ходомъ работъ истребленія, для учета истребленнаго жука и для удовлетворенія денежнымъ вознагражденіемъ лицъ, исполнявшихъ, по нарядамъ, повинность истребленія.

7. Для истребленія хлѣбнаго жука, къ полямъ его появленія приписываются ближайшія, по возможности, не далѣе 12-ти верстъ, поселенія.

8. Наряды рабочихъ въ пункты истребленія хлѣбнаго жука производятся на разстояніи отъ сихъ послѣднихъ не далѣе 20 верстъ въ окрестности.

9. Производство нарядовъ рабочихъ для исполненія повинности натурою принадлежитъ мѣстной полиціи.

10. Для производства работъ могутъ быть наряжаемы женщины и дѣти, при чемъ послѣднія: на 7 верстномъ разстояніи—съ 10-ти лѣтняго возраста, на большемъ же разстояніи—не моложе 15-ти лѣтъ.

11. Для обывателей, получившихъ нарядъ для производства работъ, обязательно, если того потребуетъ необходимость, оставаться на работахъ не далѣе трехъ дней. По истеченіи сего срока рабочіе должны быть отпущены и замѣнены рабочими по новому наряду.

12. Для попечителей участковъ обязательно производить расчетъ за произведенныя работы при отпускѣ партіи рабочихъ.

13. Волостные старшины и сельскіе старосты, по требованіямъ полиціи, назначивъ опредѣленное число рабочихъ, выдаютъ партіи рабочихъ удостовѣреніе о числѣ рабочихъ женщинъ и дѣтей въ партіи, назначая одного изъ нихъ, съ точнымъ указаніемъ имени, отчества и фамиліи, для получения расчета за всю партію.

14. Частнымъ землевладѣльцамъ и уполномоченнымъ отъ нихъ лицамъ предоставляется, заявивъ о семъ попечителю, вмѣсто полученія рабочихъ для производства работъ на ихъ поляхъ, нанимать людей для истребленія жука. Тогда вознагражденіе отъ земства выдается землевладѣльцу или его экономіи.

Частные землевладѣльцы, приступая къ уничтоженію жука рабочими, поставленными непосредственно отъ ихъ экономій, обязаны приступить къ выполненію повинности по первому распоряженію уѣздной земской управы.

Если сего исполнено не будетъ, то на посѣвы частныхъ экономій уѣздная земская управа ставить для сбора жука рабочихъ по нарядамъ.

15. При выполненіи повинности истребленія хлѣбнаго жука по обязательнымъ нарядамъ — вознагражденіе отъ земства выдается въ размѣрѣ 20 коп. за каждый, попечителю представленный, гарнецъ собраннаго жука.

16. Въ тѣхъ случаяхъ, когда населеніе, не призванное къ обязательному выполненію повинности истребленія хлѣбнаго жука, представило-бы жуковъ въ мѣстную уѣздную земскую управу чрезъ попечителей или волостное правленіе, — за гарнецъ жуковъ выдается вознагражденіе по 25 коп.

17. Повинность истребленія хлѣбнаго жука выполняется сборомъ жука съ тѣхъ хлѣбовъ, на которые онъ дѣлаетъ нападеніе.

18. При сборахъ обязательныхъ или добровольныхъ хлѣбнаго жука строго воспрещается, какими бы то ни было способами, перегонъ жуковъ съ своихъ полей на чужія. Жуки должны быть собираемы въ мѣстахъ и на хлѣбахъ появленія.

19. Земскимъ управамъ и попечителямъ участковъ предоставляется выдавать на мѣстѣ работъ средства умерщвленія собранныхъ жуковъ.

20. При расчетахъ за собранныхъ жуковъ, представленные жуки должны быть облиты керосиномъ и сожжены, о чемъ уѣздная земская управа или попечитель составляютъ акты съ точнымъ упоминаніемъ въ нихъ—когда, отъ какой партіи рабочихъ приняты жуки, когда истреблены и сколько за нихъ уплачено денегъ и кому именно изъ людей партіи.

21. Для записи денежныхъ суммъ попечителямъ участковъ уѣздною управою выдаются, за шнуромъ и печатью, тетради, куда записываются денежные суммы. Оправдательными документами къ расходамъ служатъ удостовѣренія старшинъ и старость о нарядахъ и акты уничтоженія представленныхъ жуковъ, а въ случаяхъ представленія жуковъ добровольно истребленныхъ—ро-списки получателей денегъ и акты истребленія добровольно собранныхъ и представленныхъ жуковъ.

22. По окончаніи работъ по истребленію жуковъ, денежные книги со всѣми документами представляются въ уѣздныя земскія управы, которыя, провѣривъ оныя и сдѣлавъ общій сводъ количества истребленныхъ жуковъ и выданныхъ за сіе денегъ, представляютъ губернской управѣ эти своды со всѣми относящимися къ нимъ денежными книгами и документами.



23. Истребленіе хлѣбнаго жука въ годы слабаго его появленія, когда уѣздная управа, по малочисленности жука, не признаетъ возможнымъ выполненіе обязательной натуральной повинности, можетъ быть произведено добровольно. Тѣмъ, кто представить, установленнымъ порядкомъ, собраннаго жука, уѣздная земская управа уплачиваетъ за каждый собранный и представленный гарнецъ жуковъ по 30 коп.

# ЖУРНАЛЪ

Чрезвычайнаго Воронежскаго Губернскаго Земскаго Собранія

на 20 Февраля 1893 года.

(вечерняго засѣданія).

150322  
I. Въ засѣданіе собранія прибыли: г. губернский предводитель дворянства, М. А. Веневитиновъ; 46 гласныхъ: А. А. Сафоновъ, Д. М. Гревсъ, Л. М. Шатовъ, В. К. Больманъ, П. В. Струковъ, Д. Д. Ермоловъ, Е. П. Колесниковъ, И. В. Титовъ, А. В. Стрижевскій, В. Е. Денисовъ, Я. А. Харкѣвичъ, В. П. Троцкій, Д. Н. Подольскій, А. М. Головинъ, А. И. Урсулъ, Н. А. Перренъ-Синельниковъ, Н. А. Шуриновъ, М. В. Стрижевскій, Н. И. Шидловскій, Ф. Д. Чертковъ, В. А. Волоцкой, С. П. Чижевъ, А. И. Алехинъ, В. И. Стемповской, В. Н. Томановскій, баронъ Р. Ю. Будбергъ, В. Н. Томашевскій, А. А. Типольтъ, Я. П. Аршеневскій, В. А. Тржасковскій, А. А. Якубовичъ, В. Д. Аршеневскій, Н. И. Русановъ, В. А. Стрижевскій, С. А. Русановъ, И. А. Лисаневичъ, А. П. Клочковъ, В. И. Дехтарева, А. Д. Аршеневскій, М. А. Лутовиновъ, П. М. Гарденинъ, В. И. Колубакинъ, А. Г. Левченко, В. В. Стапневичъ, В. Н. Гаевскій, Г. А. Богомолловъ; г.г. предводители дворянства уѣздовъ: Бобровскаго—В. І. Станкевичъ, Нижнедѣвицкаго—И. Т. Алисовъ, Землянскаго—В. И. Алехинъ, Воронежскаго—П. Д. Халютинъ, Задонскаго—

Б. В. Богусhevскій, Коротоякскaго—Л. М. Савеловъ, Новохоперскaго—Н. А. Звегинцовъ, Острогожскaго—И. Н. Тевяшовъ, Валуйскaго—И. В. Поповъ, и уполномоченный отъ удѣловъ—А. П. Муфель.

П. Г. предсѣдатель собранія предложилъ приступить къ производству выборовъ: 1) двухъ членовъ въ отдѣленіе крестьянскаго поземельнаго банка, 2) двухъ членовъ въ губернское податное присутствіе и двухъ кандидатовъ къ нимъ, 3) двухъ членовъ, изъ мѣстныхъ лѣсовладѣльцевъ, въ лѣсоохранительный комитетъ и 4) двухъ членовъ въ губернской училищный совѣтъ.

III. Доложены заявленія: штабсъ-капитана Михаила Ивановича Шатилова, коллежскаго регистратора Сергѣя Андреевича Стрижевскаго и потомственнаго почетнаго гражданина Василя Михайловича Долгополова о желаніи ихъ баллотироваться на должность членовъ въ отдѣленіе крестьянскаго поземельнаго банка.

Поданными записками предложены на должность членовъ въ крестьянскій банкъ г.г. Г. И. Хрущевъ, В. М. Долгополовъ, М. Л. Шатовъ, С. А. Стрижевскій, М. И. Шатиловъ, В. И. Колюбакинъ и В. Е. Денисовъ.

По произведенной баллотировкѣ шарами получили: Г. И. Хрущевъ—37 избирательныхъ и 20 неизбирательныхъ, В. М. Долгополовъ—37 избирательныхъ и 20 неизбирательныхъ, М. Л. Шатовъ—21 избирательныхъ и 35 неизбирательныхъ, С. А. Стрижевскій—29 избирательныхъ и 28 неизбирательныхъ, М. И. Шатиловъ—28 избирательныхъ и 29 неизбирательныхъ; г.г. Колюбакинъ и Денисовъ отъ баллотировки отказались.

Постановили: считать избранными Г. И. Хрущева и В. М. Долгополова.

IV. По окончаніи баллотировки на должность членовъ крестьянскаго банка выбыли г.г. гласные; М. А. Луто-

виновъ, М. В. Стрижевскій и В. И. Колюбакинъ и дальнѣйшіе выборы производились при участіи 54 гласныхъ.

V. Членами въ губернское податное присутствіе закрытой подачей голосовъ избраны: А. П. Ключковъ, получившій 43 избирательныхъ и 11 неизбирательныхъ; М. А. Воищевъ—38 избирательныхъ и 16 неизбирательныхъ и кандидатомъ къ нимъ—А. Н. Коломенкинъ, получившій 30 избирательныхъ и 24 неизбирательныхъ.

VI. Членами отъ лѣсовладѣльцевъ въ лѣсоохранительный комитетъ закрытой подачей голосовъ избраны: И. В. Титовъ—40 избирательныхъ и 14 неизбирательныхъ и Н. А. Перрентъ-Синельниковъ—37 избирательныхъ и 17 неизбирательныхъ.

VII. По окончаніи баллотировки членовъ въ лѣсоохранительный комитетъ выбыли г.г. гласные: П. Д. Халотинъ, С. В. Ключаревъ, Н. А. Ключковъ, В. В. Стапневичъ, Е. П. Колесниковъ, Я. П. Аршеневскій и В. И. Дехтяревъ и дальнѣйшіе выборы производились при участіи 47 гласныхъ.

VIII. Членами въ губернской училищный совѣтъ по произведенной баллотировкѣ закрытой подачей голосовъ избраны: И. А. Лисаневичъ—38 избирательныхъ и 9 неизбирательныхъ и Н. А. Перрентъ-Синельниковъ—41 избирательныхъ и 6 неизбирательныхъ.

IX. Затѣмъ, назначивъ слѣдующее засѣданіе на 21 Февраля въ 2 часа дня, г. председатель объявилъ вечернее засѣданіе закрытымъ.



## ЖУРНАЛЪ

Чрезвычайнаго Воронежскаго Губернскаго Земскаго Собранія

на 21 Февраля 1893 года.

I. Въ засѣданіе собранія прибыли: г. губернской предводитель дворянства, М. А. Веневитиновъ, 51 гласныхъ: В. Е. Денисовъ, Н. И. Шидловскій, И. А. Лисаневичъ, Г. А. Богомоловъ, П. В. Струковъ, В. И. Дехтяревъ, В. И. Стемпковский, А. М. Головинъ, В. Н. Томашевскій, Е. П. Колесниковъ, А. А. Типольтъ, Н. А. Перренъ-Синельниковъ, В. А. Стрижевскій, В. Н. Тома-новскій, С. П. Чижевъ, В. И. Колубакинъ, Ф. Д. Черт-ковъ, С. А. Русановъ, М. А. Лутовиновъ, Н. А. Ключ-ковъ, А. А. Сафоновъ, А. В. Стрижевскій, Н. А. Шури-новъ, Я. П. Аршеневскій, И. И. Станкевичъ, баронъ Р. Ю. Будбергъ, В. Н. Гаевскій, А. П. Ключковъ, Д. Д. Ермоловъ, В. М. Потапьевъ, И. В. Титовъ, А. Г. Лев-ченко, А. И. Урсулъ, Н. И. Русановъ, А. А. Якубо-вичъ, В. П. Троцкій, С. В. Ключаревъ, М. В. Стрижев-скій, П. М. Гарденинъ, В. Д. Аршеневскій, А. Д. Арше-невскій, Д. М. Гревсъ, М. Л. Шатовъ, В. А. Тржасков-скій, Д. Н. Подольскій, А. И. Алехинъ, В. К. Больманъ, В. В. Стапневичъ, В. А. Волоцкой, Я. А. Харкѣвичъ, О. И. Спѣшневъ; г.г. предводители дворянства уѣздовъ: Валуйскаго—И. В. Поповъ, Задонскаго—Б. В. Богу-шевскій, Новохоперскаго—Н. А. Звегинцовъ, Коротояк-

скаго—Л. М. Савеловъ, Воронежскаго—П. Д. Халютинъ, Острогожскаго—И. Н. Тевяшовъ, Землянскаго—В. И. Алехинъ, Бобровскаго—В. И. Станкевичъ, Нижнедѣвickaго—И. Т. Алисовъ, и уполномоченный отъ удѣловъ—А. П. Муфель.

II. Читано, при закрытыхъ дверяхъ, объясненіе бывшаго члена Павловской уѣздной земской управы, Мих. Дмитр. Тушнева, поданное имъ на имя г. Воронежскаго Губернатора и Воронежскаго губернскаго земскаго собранія, по поводу нанесенія имъ оскорбленія предсѣдателю той-же управы, Вит. Иван. Дехтяреву.

Собраніе, по выслушаніи этихъ объясненій, единогласно постановило: вопросъ о преданіи суду Тушнева по преступленію по должности подвергнуть закрытой баллотировкѣ, которая, большинствомъ 44 голосовъ противъ 15-ти, отвергла преданіе суду Тушнева, не признавъ въ его поступкѣ признаковъ преступленія по должности.

III. Читанъ докладъ врачебной комиссіи, которою выработанъ размѣръ пособій семействамъ умершихъ лицъ медицинскаго персонала отъ холеры на службѣ земству.

Гласный Н. И. Русановъ заявилъ, что, по его мнѣнію, этотъ вопросъ, какъ требующій денежныхъ вознагражденій, долженъ быть подвергнуть закрытой баллотировкѣ, какъ это было въ прошломъ очередномъ губернскомъ земскомъ собраніи, гдѣ каждый вопросъ денежный былъ подвергнуть закрытой баллотировкѣ, когда о пособіи семействамъ служившихъ земству и умершихъ отъ холеры фельдшеровъ и прочимъ лицамъ назначенія этихъ пособій каждый разъ были подвергнуты закрытой баллотировкѣ.

Г. предсѣдатель собранія указалъ, что закрытой

баллотировкѣ, согласно 76 ст. полож. о земск. учр., под-  
вергаются вопросы о денежных пособіяхъ служащимъ  
земству.

И. Т. Алисовъ указалъ, что весьма возможно, что  
семейству умершаго врача будетъ весьма затруднитель-  
но выждать полученія пособія, если оно можетъ быть  
только разрѣшено земскимъ собраніемъ; на что А. Г.  
Левченко возразилъ, что подобные вопросы могутъ быть  
только разрѣшены земскимъ собраніемъ, управа же не  
можетъ, безъ его постановленія, произвести выдачу ка-  
кого бы то ни было пособія.

Н. А. Звегинцовъ заявилъ, что земское собраніе,  
разсмотрѣвъ имущественное положеніе семейства умер-  
шаго врача, можетъ опредѣлить—нуждается ли оно въ  
пособіи или нѣтъ.

И. Т. Алисовъ нашелъ, что это неудобно для врача,  
такъ какъ онъ, поступая на службу земству во время  
холеры и рискуя своею жизнью, долженъ знать навѣр-  
но, что его семейство получитъ пособіе, независимо  
отъ его имущественнаго положенія.

Собраніе, выслушавъ всѣ эти мнѣнія гласныхъ,  
единогласно постановило: принять предложеніе комис-  
сіи и докладъ утвердить

IV. Прибылъ гласный Харкѣвичъ.

V. Читаны и утверждены журналы утренняго и  
вечернаго засѣданій 20 Февраля.

VI. Гласный Н. А. Звегинцовъ доложилъ собранію  
ходатайство Новохоперской городской Думы, отъ 16 Фе-  
вря, о томъ, чтобы направленіе Пензо-Харьковской  
желѣзной дороги осталось безъ измѣненія, т. е. отъ  
Пензы на Сердобскъ, Балашовъ, Поворино, Новохо-  
перскъ, Бобровъ, Коротоякъ, Острогожскъ и далѣе, такъ  
какъ Борисоглѣбская городская Дума возбудила хода-  
тайство объ измѣненіи направленія этого пути.

Собрание единогласно постановило: поддержать ходатайство Новохоперской городской Думы и копию настоящего постановления неотлагательно препроводить уполномоченному земства—М. М. Бибикову.

VII. Читанъ докладъ губернской управы по шлюзовымъ и мельничнымъ заведеніямъ.

Читанъ докладъ ревизіонной комиссіи по шлюзовымъ заведеніямъ.

Предсѣдатель губернской управы, И. А. Лисаневичъ, заявилъ, что управа теперяшняго состава, производя, на свой рискъ, нѣкоторыя операціи съ хлѣбомъ, безъ разрѣшенія на то земскаго собранія, является за это отвѣтственнымъ лицомъ, если шлюзовые заведенія не выработали достаточно для погашенія долговъ, ею заключенныхъ.

Гласный Будбергъ заявилъ, что онъ не понимаетъ—въ уплатѣ какого долга заключается гарантія управы, такъ какъ управою уже заключенъ былъ одинъ долгъ мукой.

Гласный А. В. Стрижевскій указалъ, что, по его мнѣнію, операція съ хлѣбомъ Миляева не составляетъ существенной важности; важно для земства развязаться съ шлюзомъ, какъ дѣломъ, до сихъ поръ приносимымъ одни убытки; въ прошломъ году, какъ это видно изъ отчета, было получено отъ шлюза прибыли 5000 рублей, которая пошла на уплату долговъ; большой долгъ остается и еще долго будетъ оставаться за шлюзомъ; въ виду чего и предложилъ вновь ходатайствовать о разрѣшеніи продажи шлюзовыхъ заведеній.

Гласный И. Т. Алисовъ просилъ разъяснить ему—уполномочена ли была губернская управа земскимъ собраніемъ производить операцію съ хлѣбомъ Миляева, или нѣтъ; на что предсѣдатель губернской управы И. А.



Лисаневичъ заявилъ, что управа этого уполномочія не получала.

Гласный С. В. Ключаревъ находилъ, что условія, при которыхъ работаетъ ревизіонная коммиссія, не даютъ достаточно времени и средствъ для представленія полной картины состоянія дѣлъ шлюзовыхъ заведеній. Ревизіонная коммиссія, по необходимости, ограничивается чисто формальною ревизіею счетовъ управы. Чтобы рѣшить важный вопросъ о продажѣ шлюзовыхъ заведеній—необходимо выяснить причину слабой доходности этого предпріятія, для чего, независимо отъ ревизіонной коммиссіи, слѣдуетъ выбрать коммиссію съ правомъ приглашать, для разрѣшенія специальныхъ вопросовъ, специалистовъ дѣла. Такая коммиссія выяснила-бы экономическія условія, при которыхъ работаетъ земская мельница, и вопросъ о дальнѣйшемъ ея существованіи выяснился бы изъ работы этой коммиссіи.

Гласный Н. А. Звегинцовъ, вполне соглашаясь съ мнѣніемъ А. В. Стрижевскаго о томъ, что надо ходатайствовать о разрѣшеніи продать шлюзовые заведенія, указалъ на то, что земству неудобно и трудно вести съ успѣхомъ такое крупное торговое дѣло, между тѣмъ какъ продать шлюзовые заведенія теперь не составитъ затрудненія земству, такъ какъ они приведены въ хорошее состояніе.

Гласный С. В. Ключаревъ заявилъ на это, что собраніе уполномочило управу затратить на перестройку шлюза большую сумму; вопросъ теперь въ томъ—вернуть ли земство отъ продажи шлюзовыхъ заведеній всѣ на нихъ истраченныя деньги.

Гласный М. А. Лутовиновъ напомнилъ собранію, что имъ уже не разъ возбуждалось въ прежніе годы ходатайство о разрѣшеніи продать шлюзовые заведенія,

но разрѣшенія не было получено; между тѣмъ на перестройку шлюзовыхъ заведеній было потрачено много денегъ; шлюзовые заведенія теперь доходы даютъ, но эти доходы идутъ на покрытіе долговъ; великое жерновое дѣло трудно вести безъ наличнаго капитала, котораго у земства нѣтъ; надо подумать—какъ поддержать и дать жизнь этому несомнѣнно, по его мнѣнію, полезному дѣлу и въ то-же время—какъ обезпечить это дѣло трудно въ настоящее время сказать; необходимо обезпечить по-моль на шлюзовыхъ заведеніяхъ; вести это торговое дѣло управѣ невозможно, такъ какъ оно требуетъ специальныхъ знаній, отъ которыхъ и зависитъ правильное расходованіе отпущенныхъ на это дѣло денегъ; ходатайство же о разрѣшеніи продажи шлюзовыхъ заведеній будетъ вновь отказано, а въ настоящее время надо подумать—какъ уплатить долгъ Миляеву.

Предсѣдатель собранія указалъ, что прежнее ходатайство о разрѣшеніи продать шлюзовые заведенія было отказано на томъ основаніи, что тутъ, въ земскомъ вопросѣ, есть и юридическій, т. е. нарушеніе воли завѣщателя, въ виду чего Министерство Внутреннихъ Дѣлъ и отказало въ прежнемъ ходатайствѣ.

Гласный А. В. Стрижевскій указалъ, что отказано было въ ходатайствѣ о разрѣшеніи продажи шлюзовыхъ заведеній въ виду того, что не было ясно указано въ немъ, что это торговое дѣло приноситъ одни убытки, въ чемъ убѣждены многіе гласные, такъ какъ въ отчетахъ управы, какъ напримѣръ въ прошломъ году, видно, что шлювъ далъ дохода 5000 руб., которые, между тѣмъ, и шли на уплату долга.

Гласный В. К. Больманъ указалъ, что о 5000 руб., т. е. по доходу полученныхъ въ прошломъ году, нельзя судить о доходности шлюзовыхъ заведеній, такъ какъ они работали всего три мѣсяца, но все таки, не смотря

на это, управа уплатила много денегъ какъ за ремонтъ зданій, такъ и земству и за страхованіе зданій.

Гласный И. Т. Алисовъ просилъ разъяснить ему—принесли ли операціи съ хлѣбомъ, купленнымъ у Миляева, убытки земству; сколько ему платилось процентовъ, и предложилъ учредить особую комиссію для точнаго выясненія о тѣхъ данныхъ, такъ какъ многіе изъ членовъ ревизіонной комиссіи не могли познакомиться съ шлюзовымъ дѣломъ.

Гласный М. А. Лутовиновъ заявилъ, что онъ не понимаетъ необходимости учрежденія новой комиссіи, потому что члены ревизіонной комиссіи готовы отвѣчать на всѣ вопросы, предложенные имъ гласными.

Гласный Н. А. Звегинцовъ указалъ, что убытка земству отъ операцій съ хлѣбомъ Миляева не было, такъ какъ управа получала отъ помола хлѣба отъ 4 до 7 к.; что же касается specially до хлѣба, купленнаго у Миляева, или сколько отъ операцій съ нимъ именно получено дохода—трудно сказать, такъ какъ хлѣбъ поступалъ постоянно и по разнымъ цѣнамъ.

Гласный А. Г. Левченко указалъ, что нельзя ставить въ вину управѣ, что она сдѣлала операціи съ Миляевымъ безъ разрѣшенія земскаго собранія, такъ какъ она на это была вынуждена обстоятельствами, т. е. должна была бороться со стачкой мукомоловъ, отчего произошли, можетъ быть, нѣкоторые убытки, но они могли быть еще больше, если бы шлюзовые заведенія были бы остановлены; а потому земскому собранію теперь надлежитъ рассмотреть правильныя дѣйствія по этому дѣлу.

Гласный А. В. Стрижевскій указалъ на то, что операція съ хлѣбомъ Миляева не выясняетъ сумму убытковъ земству, можетъ быть она принесла и доходъ, такъ

какъ изъ доклада этого не видно; барышъ отъ шлюзового дѣла есть, такъ какъ было уплачено уже 37000 р.; превращеніе безсрочнаго долга въ срочный, въ размѣрѣ 12000 рублей, еще не выражаетъ сумму убытковъ, которая выразится въ суммѣ  $\frac{0}{100}$  на эти 12000 со дня означеннаго перевода по день уплаты долга Доброву.

Г. председатель собранія, находя, что изъ выраженныхъ преній вопросъ достаточно выясненъ, предложилъ собранію приступить къ рѣшенію слѣдующихъ вопросовъ:

1) Необходимо ли вновь ходатайствовать о разрѣшеніи продать шлюзовые заведенія?

Собраніе единогласно *постановило*: за отсутствіемъ свободнаго оборотнаго капитала для веденія торговаго дѣла, особенно вслѣдствіе неурожая,—возобновить ходатайство о правѣ продажи шлюзовыхъ заведеній.

2) Необходимо ли назначить комиссію (особо отъ ревизіонной) для выясненія техническихъ и экономическихъ данныхъ для соображеній объ оцѣнкѣ шлюзовыхъ заведеній на случай ликвидаціи земскихъ на нихъ операцій и объ условіяхъ задолженности ли убыточности.

Собраніе, большинствомъ 30 голосовъ противъ 24, *постановило*: комиссіи не назначать.

3) Считать ли правильнымъ заемъ, сдѣланный губернскою управою у Миляева?

На это время изъ земскаго собранія выбыли гласные: П. Д. Халютинъ, О. И. Спѣшневъ, М. В. Стрижевскій, Е. П. Колесниковъ, В. А. Тржасковскій, В. И. Дехтяревъ и В. М. Потапьевъ, а также председатель и члены губернской земской управы.

Затѣмъ, послѣ закрытой баллотировки, собраніе, большинствомъ 32 голосовъ противъ 19, *постановило*: заемъ, сдѣланный губернскою управою у Миляева, при-



знать оправдываемымъ обстоятельствами за счетъ доходовъ отъ шлюзовыхъ заведеній.

Затѣмъ собраніе единогласно постановило: въ остальныхъ частяхъ утвердить докладъ ревизіонной комиссіи, поручивъ губернской управѣ установленнымъ порядкомъ возбудить ходатайство о разрѣшеніи продажи шлюза.

VIII. Затѣмъ г. предсѣдатель собранія объявилъ за-сѣданіе собранія закрытымъ до 11 час. дня 22 сего Февраля.

На основаніи постановленія чрезвычайнаго губернскаго земскаго собранія, 20 Февраля 1893 года, коммисія изъ предсѣдателей земскихъ управъ Воронежской губерніи, войдя въ обсужденіе условій и размѣра установленныхъ собраніемъ единовременныхъ пособій семействамъ врачей, фельдшеровъ, сестеръ милосердія и другихъ лицъ низшаго служебнаго персонала, призываемаго для борьбы съ холерою, въ случаѣ ихъ смерти на практикѣ борьбы съ холерою полагаетъ установить слѣдующія условія и размѣры пособій семействамъ, каковыя пособия всегда, въ каждомъ частномъ случаѣ, разрѣшаются и утверждаются губернскимъ земскимъ собраніемъ.

1) Единовременныя пособия, за счетъ губернскаго земства, семействамъ вышеупомянутыхъ лицъ, въ случаѣ ихъ смерти при служеніи на прекращеніе холеры, выдаются:

- а) семействамъ врачей, фельдшеровъ и фельдшерницъ, состоящихъ на постоянной земской службѣ;
- б) врачей, фельдшеровъ, фельдшерницъ, сестеръ милосердія, санитаровъ и, вообще, служителей, состоящихъ на временной, по приглашенію земскихъ учрежденій, службѣ, а равно откомандированныхъ Правительствомъ въ распоряженіе земскихъ учрежденій для прекращенія холеры, если смерть послѣдуетъ на борьбѣ съ холерною эпидеміею—отъ холеры.

2) Единовременное пособіе семействамъ врачей и прочихъ, поименованныхъ выше, лицъ выдается въ слѣдующихъ размѣрахъ:

- а) Семействамъ врачей постоянной земской службы — 5000 рублей;
- б) семействамъ врачей приглашенныхъ временно и

командированныхъ, а равно студентовъ — медиковъ, — 3000 рублей;

в) семействамъ фельдшеровъ постоянной земской службы — 1000 рублей;

г) семействамъ фельдшеровъ, приглашенныхъ и получившихъ образование въ фельдшерскихъ школахъ, — 500 рублей, военныхъ, обученныхъ при частяхъ войскъ, — 300 рублей;

д) семействамъ сестеръ милосердія — отъ 150 руб. и выше, смотря по ихъ общественному положенію и, каждый разъ, по особому постановленію губернскаго земскаго собранія;

е) семействамъ санитаровъ, служителей и служительницъ — отъ 150 рублей, въ каждомъ частномъ случаѣ, по особому постановленію губернскаго земскаго собранія.

3) На пособія отъ земства получаютъ право: вдовы одинокія; вдовы съ малолѣтними и несовершеннолѣтними дѣтьми; малолѣтнія и несовершеннолѣтнія дѣти умершихъ; малолѣтніе и несовершеннолѣтніе братья и сестры умершихъ, если состояли на содержаніи и попеченіи умершихъ; родители умершихъ, если сіи послѣдніе служили родителямъ поддержкою.

Члены комиссіи:

*Лисаневичъ.*

*А. Левченко.*

*Я. Аршеневскій.*

*Томашевскій.*

*Колесниковъ.*

*А. Головинъ.*

*В. Стрижевскій.*

*В. Томановскій.*

*Ив. Тевяшовъ.*

*В. Дехтяревъ.*

*С. Русановъ.*

*Колубакинъ.*

Приложение къ журналу на 21 Февраля, ст. VII.

## ДОКЛАДЪ РЕВИЗИОННОЙ КОММИССИИ.

по обревизованіи шлюзовыхъ  
и мельничныхъ заведеній.

Ревизионная коммиссія, по провѣркѣ отчета о шлюзовыхъ заведеніяхъ за 1891½ года, нашла, что книги ведены правильно, расходы произведены согласно съ оправдательными документами. На приходъ показано по Декабрь 1892 года всего за два года 286511 р. 76 к. и въ расходъ—281359 р. 21 к.; чистый доходъ выразился около пяти тысячъ руб., который губернская управа внесла въ уплату по счету за перестройство крупчатки Доброву. Незначительный доходъ отъ шлюзовыхъ заведеній управа объясняетъ въ своемъ докладѣ, производя, по мнѣнію ея, потому, что почти весь 1891 годъ крупчатка не работала по случаю ея передѣлки, да и въ 1892 году, вслѣдствіе исправленія разныхъ оказавшихся во время работы недостатковъ, причиною чего неминуемо была остановка въ работѣ,—крупчатка работала почти въ половину и лишь съ Октября мѣсяца прошлаго года вошла въ норму и стала работать около двухъ сотъ четвертей въ сутки. Кромѣ этого, въ докладѣ управы есть ссылка на трудный прошлый годъ для мукомоловъ, который значительно и сократилъ дѣло. Въ настоящее время переустройство крупчатки окончено и обошлось, согласно прилагаемаго счета, въ 94573 руб. 80 к.; изъ этой суммы по счетамъ слѣдуетъ уплатить:



Доброву—57933 руб. 86 к. и разнымъ лицамъ—36639 р 94 к. Эту сумму губернская управа находила возможнымъ оплатить изъ прибылей отъ шлюзовыхъ заведеній, въ дѣйствительности же оказалось, что расчеты управы не осуществились пока, такъ какъ помольцы потребовали уменьшенія цѣны за помоль: вмѣсто назначенной управою цѣны по 75 коп. отъ четверти, предлагали лишь 50 коп. Но и такое пониженіе, по мнѣнію губернской управы, не могло гарантировать шлюзовые заведенія оттого, что, согласившись на эту цѣну за помоль, помольцы потребовали бы опять новой сбавки, что заставило губернскую управу начать размоль за свой счетъ; денегъ не было, почему управа, по своему постановленію, приняла предложеніе Миляева принять отъ него заимобразно хлѣбъ для размолы, съ разсрочкою на  $1\frac{1}{2}$  года и слѣдующую уплату за хлѣбъ денегъ на слѣдующіе сроки: къ 12 Декабря—12000 руб., къ 1 Мая 1893 года—12000 руб., къ 1 Ноября 1893 года—12000 руб. и къ 1 Мая 1894 года—27000 руб.; всего за взятый у Миляева хлѣбъ губернская управа была должна ему 63999 р. 80 коп. По выручкѣ за взятый у Миляева хлѣбъ денегъ и въ виду плохихъ заработковъ шлюзовыхъ заведеній, губернская управа вырученными деньгами заплатила долгъ за переустройство крупчатки разнымъ лицамъ въ суммѣ 36639 р. 94 к., а изъ остальныхъ денегъ уплатила по счету Доброву 12500 руб. и только остальные по расчету отъ выручки 7859 руб. возвратила Миляеву. Уплата по счетамъ разныхъ лицъ для губернской управы была обязательна, а уплата Доброву сдѣлана не согласно постановленію собранія 1891 года, въ которомъ съ согласія самаго Доброва уплата по его счетамъ должна производиться по окончаніи расчета со всѣми лицами, которымъ шлюзовые заведенія были должны по переустройству крупчатки; хотя членъ губернской уп-

равы заявили, что Доброву произведена уплата долга мукою крупчатою, ибо, въ виду паденія цѣны на муку, продать ее безъ убытка не было возможности, что и заставило управу разрѣшить отправку муки въ счетъ Доброва. Къ настоящему времени долгъ за шлюзовыми заведеніями остается: Доброву—38551 р. 75 к. и Миляеву—53491 руб., а всего—92042 р. 75 к., а въ виду наступленія срока платежа къ 1 Мая сего года, въ суммѣ 12000 руб., является вопросъ: могутъ ли шлюзовые заведенія изъ заработанной ими суммы оплатить вышеуказанный долгъ? Сказать вѣрно—врядъ ли рѣшится губернская управа, и въ случаѣ не будетъ заработанныхъ денегъ, то изъ какихъ суммъ должны быть ассигнованы деньги для уплаты Миляеву?

Заработокъ отъ шлюзовыхъ заведеній всѣхъ вообще, при самыхъ хорошихъ условіяхъ, можетъ дать чистой пользы около четырехъ тысячъ рублей, но много нужно условій, чтобы эту цифру получать въ каждый рабочій мѣсяцъ, да, кромѣ того, для оборота необходимо имѣть свободныя деньги, а безъ нихъ всѣ расчеты останутся только на бумагѣ, что можно видѣть изъ всѣхъ докладовъ управы, прежде представленныхъ. Изъ представленныхъ книгъ комиссія усматриваетъ, что въ 1892 г. шлюзовые заведенія покупали и продали большое количество хлѣба, а именно: разнаго хлѣба для простаго размола было куплено 80831 пуд. на сумму 81776 р. 34 к., а продано муки 80801 пуд. 1 фун. на сумму 86265 р. 47 к. и за помоль заведенія заработали прибыли 4510 р. 47 к. На крупчатку поступило какъ купленной, такъ равно и изъ земскаго склада всего пшеницы 101301 п. 9 фун. на сумму 108221 р. 37 к.; изъ означеннаго количества пшеницы продано зерномъ 36013 пуд. 36 фун. на 39781 р. 30 к. и передѣлано на крупчатку 63538 п.; отъ этой операціи шлюзовые заведенія получили при-

были въ суммѣ 4661 р. 90 к. или около 70 к. за четверть размола. По мнѣнію управы, прибыль столь малая получилась потому, что простую муку продавали не дорого, въ виду ея потребности для населенія, и, нѣкоторымъ образомъ, способствовали къ установленію правильной цѣны на муку въ городѣ, такъ какъ потребность была, по случаю неурожая, большая, а не продавай шлюзовыя заведенія муки — цѣна на нее возрасла бы, почему и польза для народонаселенія мѣстнаго была большая, а малая прибыль отъ помола крупичатой муки произошла въ виду паденія цѣны на крупичатую муку.

Въ виду чего коммиссія представляетъ отчетъ по шлюзовымъ заведеніямъ на утвержденіе губернскаго собранія. Заемъ же, сдѣланный губернской управою, и способъ его погашенія, за неимѣніемъ достаточныхъ данныхъ къ выясненію самой необходимости займа, коммиссія не рѣшается что либо высказать о немъ, доводя лишь до свѣдѣнія губернскаго собранія.

Члены коммисіи:

Лутовиновъ.  
В. Томановскій.  
Б. Богушевскій.  
Волоцкой.  
Н. Зелинцовъ.  
А. Муфель.  
Колубакинъ.  
Ключаревъ.  
Шуриновъ.  
А. Стрижевскій.  
С. Русановъ.

# ЖУРНАЛЪ

Чрезвычайнаго Воронежскаго Губернскаго Земскаго Собранія

на 22 Февраля 1893 года.

(УТРЕННЯГО ЗАСѢДАНІЯ).

І Въ засѣданіе собранія прибыли: г. губернский предводитель дворянства, М. А. Веневитиновъ; 53 гласныхъ: В. П. Троцкій, В. И. Дехтяревъ, Я. А. Харкѣвичъ, В. В. Стапневичъ, А. В. Стрижевскій, А. И. Урсуль, А. М. Головинъ, В. К. Больманъ, В. А. Стрижевскій, В. А. Волоцкой, Г. А. Богомоловъ, В. И. Стемпковскій, А. И. Алехинъ, М. А. Лутовиновъ, В. Е. Денисовъ, Е. П. Колесниковъ, А. А. Типольтъ, И. А. Лисаневичъ, С. А. Русановъ, В. Н. Томановскій, П. М. Гарденинъ, В. И. Колюбакинъ, С. П. Чижовъ, Д. Н. Подольскій, баронъ Р. Ю. Будбергъ, А. А. Сафоновъ, А. А. Якубовичъ, Н. А. Перренъ-Синельниковъ, А. Д. Аршеневскій, В. Д. Аршеневскій, Я. П. Аршеневскій, Н. А. Шуриновъ, Н. Д. Ростовцевъ, Н. И. Русановъ, В. Н. Гаевскій, О. И. Спѣшневъ, А. П. Ключковъ, И. В. Титовъ, В. А. Тржасковскій, В. Н. Томашевскій, Н. И. Шидловскій, Н. А. Ключковъ, Д. Д. Ермоловъ, В. М. Потапьевъ, А. Г. Левченко, О. Д. Чертковъ, Д. М. Гревсъ, М. Л. Шатовъ, М. В. Стрижевскій, П. В. Струковъ, С. В. Ключаревъ, И. И. Станкевичъ, И. А. Звегинцовъ; г.г. предводители дворянства уѣздовъ: Коротоякскаго—



Л. М. Савеловъ, Воронежскаго—П. Д. Халютинъ, Задонскаго—Б. В. Богусhevскій, Валуйскаго—И. В. Поповъ, Нижнедѣвickaго—И. Т. Алисовъ, Новохоперскаго—Н. А. Звегинцовъ, Острогожскаго—И. Н. Тевяшовъ, Бобровскаго—В. І. Станкевичъ и Землянскаго—В. И. Алехинъ, и уполномоченный отъ удѣловъ—А. П. Муфель.

II. Гласный Богомоловъ:—„Я просилъ бы губернское собраніе возбудить ходатайство о томъ, чтобы возможное измѣненіе направленія Пензо-Харьковской желѣзной дороги, по ходатайству Борисоглѣбскаго земства, не коснулось бы направленія этой дороги въ предѣлахъ Бобровскаго уѣзда“.

Гласный Н. А. Звегинцовъ:—„Я нахожу, что возбуждаемое губернскимъ собраніемъ, по предложенію Новохоперской городской Думы, ходатайство—тождественно по смыслу съ тѣмъ, о которомъ говоритъ гласный Богомоловъ“.

Собраніе постановило: заявленіе гласнаго Богомолова принять къ свѣдѣнію, не измѣняя ходатайства.

III. Собраніе приступило, затѣмъ, къ слушанію доклада ревизіонной комиссіи по обревизованію отчетовъ и книгъ по обезпеченію населенія Воронежской губерніи продовольственными и сѣянными хлѣбами и кормовыми средствами для скота за 1891—1892 года.

Докладчикомъ былъ членъ ревизіонной комиссіи, гласный М. А. Лутовиновъ.

По окончаніи доклада слово было предоставлено гласному В. И. Колюбакину, который сказалъ: „Соглашаясь, въ общемъ, съ докладомъ ревизіонной комиссіи по продовольственному дѣлу, я, какъ и нѣкоторые другіе члены этой комиссіи, оставляю за собою право высказаться по поводу нѣкоторыхъ сторонъ представленнаго доклада и выскажу, по моему убѣжденію, безпри-

страстный взгляд человека, чрезъ руки котораго прошло тоже около милліона продовольственныхъ денегъ. Приступая къ хлѣбнымъ операціямъ въ 1891 году, полагаю, что большинство предсѣдателей и членовъ уѣздныхъ земскихъ управъ и не помышляли, что дѣло это приметъ столь грандіозные размѣры и потому были совершенно не подготовлены къ веденію этого милліоннаго дѣла, и только долговременная опытность помогла имъ нѣсколько разобраться въ этомъ, невѣдомомъ имъ, торговомъ дѣлѣ. Я полагаю, что ни одинъ составъ уѣздныхъ земскихъ управъ не скажетъ, что онъ безошибочно провелъ эту коммерческую операцію и сознается, что иногда дѣло удавалось только благодаря стеченію счастливыхъ обстоятельствъ, а не глубокой предусмотрительности членовъ управы. По крайней мѣрѣ я, какъ предсѣдатель одной изъ уѣздныхъ управъ, потребовавшей сравнительно значительнѣйшую часть продовольственныхъ ссудъ, долженъ признаться, что большинство удачныхъ операцій, особенно въ началѣ дѣла, обязано стеченію счастливыхъ обстоятельствъ. Неудачи же выяснились только въ послѣдствіи, когда и управа познакомилась съ дѣломъ и когда свелись окончательные счета. Такъ было, полагаю, во всѣхъ уѣздныхъ земскихъ управахъ. Когда наши уѣздныя операціи, еще въ то время не вполне законченныя, были представлены на обсужденіе очередныхъ земскихъ собраній, то уѣздныя ревизіонныя комиссіи, отчасти справедливо полагая, что дѣло продовольствія касается, главнымъ образомъ, губернскаго земства, сосредоточили свое вниманіе, главнымъ образомъ, на разсмотрѣніи обыкновенныхъ уѣздныхъ земскихъ дѣлъ, отлагая ревизію продовольственныхъ оборотовъ до окончанія разсмотрѣнія послѣднихъ. Тогда же вниманію уѣздной ревизіонной комиссіи былъ представленъ на разсмотрѣніе длинный рядъ хлѣбныхъ сдѣлокъ,

масса журналовъ по распредѣленію хлѣба по волостямъ и обществамъ, отчеты нѣсколькихъ уѣздныхъ складовъ, расчетныя вѣдомости по обществамъ и дворамъ,—ясно, что она не могла въ 5—7 дневный срокъ уѣздныхъ земскихъ собраній сосредоточить все свое вниманіе на этой сложной операціи. Въ большинствѣ уѣздовъ отчеты ревизіонныхъ комиссій утверждались даже безъ преній. Это мнѣ извѣстно изъ сообщенія моихъ товарищей уже на губернскомъ собраніи. Для ревизіи губернской управы была избрана комиссія, въ которую на половину вошли предсѣдатели уѣздныхъ земскихъ управъ, научившіеся полуторогодовымъ опытомъ—какъ вести торговля хлѣбныя операціи. Кромѣ обычнаго срока очереднаго губернскаго земскаго собранія ревизіонная комиссія имѣла еще 10 дневный періодъ времени передъ чрезвычайнымъ. Въ этотъ, сравнительно долгій, срокъ комиссія, состоящая изъ умудренныхъ опытомъ людей, могла нѣсколько разобраться въ продовольственныхъ дѣлахъ губернской управы; при чемъ естественно обращалось вниманіе на тѣ недоразумѣнія, скажу болѣе,—ошибки, которыя пережили сами ревизоры; эти недоразумѣнія кидались въ глаза какъ бы непрощенныя, ибо естественно всякому справиться, какъ вышелъ изъ того или другаго затрудненія его ближній. Подборъ этихъ ошибокъ и недоразумѣній и вошелъ въ обширный докладъ ревизіонной комиссіи, затемняя и заслоняя, быть можетъ, отчасти, громадное дѣло, которое сдѣлано губернскою управою. Всѣ, вѣроятно, помнятъ, что когда, въ Ноябрь и Декабрь 1891 года, всѣ земскія управы кинулись покупать мѣстный хлѣбъ, то его на рынкѣ совсѣмъ не оказалось или за него просили баснословныя деньги, осторожно предлагая незначительныя партіи. Почти 2000 вагоновъ, ввезенныхъ губернскою управою изъ Ростова въ предѣлы губерніи, установили сравнительно низкую цѣну

на мѣстный хлѣбъ. На рынкѣ тотчасъ же явился хлѣбъ мѣстный и, благодаря этому, уѣздныя управы могли, сравнительно по низкой цѣнѣ, скупать его. Хлѣбная паника была сломлена и населеніе, въ буквальный смыслъ этого слова, вздохнуло свободно. Почти тоже было при покупкѣ губернской управою хлѣба для обѣмененія озимыхъ полей. Благодаря крупнымъ размѣрамъ партіи и быстротѣ ея появленія, мѣстныя цѣны уравнились, что дало возможность провести обѣмененіе въ общемъ успѣшно. Сравненіе цѣнъ покупки губернской управы съ цѣнами уѣздныхъ всегда будетъ къ выгудѣ сихъ послѣднихъ, но нужно сказать, что болѣе умѣренные цѣны мѣстныхъ покупокъ устанавливались именно благодаря большимъ покупкамъ губернской управы. Дѣло продовольствія — общее дѣло и нельзя расчислять операціи губернской управы отъ операцій уѣздныхъ; потому я полагаю, что представленный въ настоящее время докладъ ревизіонной комиссіи не можетъ считаться окончательной оцѣнкой продовольственной дѣятельности губернской управы, и только тогда земское собраніе получитъ правильный взглядъ на это дѣло, когда разсмотритъ въ совокупности дѣятельность всѣхъ 12-ти уѣздныхъ земскихъ управъ, неразрывно связанную съ дѣятельностью губернской земской управы“.

Перерывъ засѣданія на 10 минутъ.

По возобновленіи засѣданія просилъ слова гласный А. А. Типольтъ.

Гласный Типольтъ:— „Мнѣ не понятно, для чего г. Колюбакинъ какъ бы старается опорочивать дѣйствія Бобровской уѣздной управы? Неужели для того, чтобы этимъ способомъ облить всѣ неправильныя дѣйствія губернской управы, на которыя указываетъ отчетъ ревизіонной комиссіи? Его рѣчь идетъ вполне въ разрѣзъ съ общимъ смысломъ доклада ревизіонной комис-



сін, членомъ который и состоитъ г. Колюбакинъ, под-  
писавшій этотъ докладъ“.

Гласный Гарденинъ:—„Рѣчь г. Колюбакина вовсе  
не идетъ въ разрѣзъ съ докладомъ ревизіонной комис-  
сiи. Она только объясняетъ и освѣщаетъ надлежащимъ  
свѣтомъ происхожденіе ошибокъ и неправильностей въ  
дѣятельности губернской управы, на которыя указы-  
ваетъ докладъ“.

Гласный Русановъ:—„Г. Колюбакинъ въ длинной  
рѣчи много говорилъ о прошедшемъ, о будущемъ, о  
дѣйствіяхъ Бобровской управы. Все это вовсе не отно-  
сится къ дѣлу. Мы, въ настоящее время, обсуждаемъ  
дѣятельность не Бобровской управы, а управы губерн-  
ской, на основаніи фактовъ и матеріаловъ, представлен-  
ныхъ ревизіонной комиссiи по продовольственной части,  
и объ этомъ только предметъ слѣдуетъ говорить теперь.  
Дѣйствія же Бобровской уѣздной управы, критикой  
дѣйствій коей занялся гласный В. И. Колюбакинъ, под-  
лежатъ обсужденію особю, въ свое время“.

Гласный А. В. Стрижевскій:—„Дѣйствія уѣздныхъ  
управъ не состоятъ въ связи съ дѣйствіями управы  
губернской“.

Гласный Алисовъ присоединился къ мнѣнію г. Стри-  
жевскаго.

Гласный Типольтъ:—„Плохія дѣйствія уѣздныхъ  
управъ отнюдь не оправдываютъ губернскую управу“.

Гласный Томановскій:—„Гласный Колюбакинъ сво-  
ею рѣчью поставилъ своего рода пластырь на вниманіе  
гласныхъ отъ существа дѣла къ предметамъ совершенно  
постороннимъ; надо обсуждать докладъ управы и ревизі-  
онной комиссiи по существу“.

Гласный Будбергъ и Русановъ предложили разма-  
тривать доклады ревизіонной комиссiи и управы по от-  
дѣльнымъ частямъ ихъ.

Собрание постановило: разсматривать докладъ ревизионной комиссiи по отдѣльнымъ отраслямъ. Разсматривался вопросъ о покупкѣ сѣмянъ на озимый посѣвъ 1891 года.

Гласный Алисовъ, указывая на выраженiя доклада ревизионной комиссiи, которая находила, что формы сдѣлки съ Лисянскимъ неуловимы, находилъ, что самая сдѣлка не можетъ быть утверждена собранiемъ, именно по ея неуловимости.

Гласный Гарденинъ:— „Въ виду того, что покупка у Лисянскаго по цѣнѣ дешевѣйшая, то управѣ за сдѣлку эту слѣдуетъ выразить благодарность собранiя“.

Гласный Алисовъ:— „Такъ какъ управѣ, однажды, постановленiемъ собранiя было запрещено имѣть дѣло съ Лисянскимъ, то сдѣлка эта заслуживаетъ недобренiя теперяшняго собранiя“.

Г. предсѣдателемъ собранiя были предложены на рѣшенiе собранiя два вопроса:

1) Признаетъ ли собранiе расчетъ управы съ Миляевымъ и Лисянскимъ правильнымъ?

Собрание постановило: признать расчетъ управы съ Миляевымъ и Лисянскимъ правильнымъ.

2) Признаетъ ли собранiе самыя формы сдѣлки желательными или нѣтъ?

Собрание постановило: считать формы сдѣлокъ съ Миляевымъ и Лисянскимъ нежелательными.

Собрание, затѣмъ, по предложенiю г. предсѣдателя собранiя, постановило: утвердить расходъ губернской управы по обѣщанiю 1891 года въ суммѣ 419977 р. 63 копѣекъ.

Г. предсѣдатель предложилъ, затѣмъ, на обсужденiе вопросъ о распредѣленiи имперскаго и губернскаго продовольственныхъ капиталовъ.

Послѣ оживленныхъ пренiй собранiе постановило:

согласиться по этому вопросу съ мнѣніемъ ревизіон-  
ной комиссіи.

Предсѣдатель собранія предложилъ къ обсужденію  
вопросъ о расходахъ по продовольственной операціи  
1892 года.

Собраніе постановило:

1) Признать правильнымъ и утвердить расходъ по  
покупкѣ хлѣбовъ въ Ростовѣ лично предсѣдателемъ  
управы, г. Лисаневичемъ.

2) Расходъ на мѣшки, въ суммѣ 38000 рублей,  
возложить на отвѣтственность уѣздныхъ земствъ, ихъ не  
вернувшихъ по окончаніи операцій.

Гласный Будбергъ:— „Изъ доклада управы и реви-  
зійной комиссіи видно, что Миляевъ продалъ 6 Января  
рожь по цѣнѣ 1 руб. 28 коп. за пудъ, окончили же  
доставку не въ Февралѣ, какъ было условлено, а частью  
въ Юлѣ, когда сама управа вновь купила у Миляева и  
другихъ лицъ рожь по 1 руб. 15 коп. и 1 р. 18 к.;—  
прошу управу объяснить этотъ странный фактъ“.

Предсѣдатель Лисаневичъ:— „Выяснилось теперь изъ  
работъ статистическаго отдѣленія, что въ Юлѣ Миляевъ  
доставилъ всего одинъ вагонъ, вѣроятно—въ возмѣще-  
ніе тѣхъ провѣсовъ, которые оказались въ ранѣе имъ  
поставленныхъ вагонахъ хлѣба“.

Гласный Лутовиновъ:— „Отъ лица ревизіонной ком-  
миссіи я имѣю честь повторить собранію, что, какъ  
комиссіа сказала и въ докладѣ, намъ не было и пѣтъ  
возможности по матеріаламъ, книгамъ и счетамъ, быв-  
шимъ въ нашемъ распоряженіи, указать точно цѣны  
покупокъ и время поставокъ хлѣбовъ, купленныхъ упра-  
вою у ея поставщиковъ“.

Гласный Будбергъ:— „Я нахожу, что на Миляева  
слѣдуетъ сдѣлать начеть болышій, чѣмъ сдѣланный упра-  
вою и ревизіонною комиссіею.“

Гласный Типольтъ, соглашаясь съ мнѣніемъ Будберга, находилъ, что начеть на Миляева долженъ быть сдѣланъ въ размѣрѣ разницы стоимости хлѣба по этой сдѣлкѣ въ Январѣ и во время поставки въ Іюлѣ.

Гласный Ключаревъ:— „Управа, по ея объясненіямъ, сама разрѣшила Миляеву отсрочку поставки по неимѣнію мѣста на складѣ и по инымъ причинамъ, а потому начета, предложеннаго Будбергомъ и Типольтомъ, на Миляева сдѣлать нельзя“.

Гласный Больманъ (членъ управы):— „Отсрочка въ доставкѣ хлѣба Миляева была сдѣлана потому, что управа находила невыгоднымъ принимать хлѣбъ ранней весной, что неизбѣжно повлекло бы расходы на просушку доставленнаго зерна лѣтомъ и вслѣдствіе накопленія вагоновъ на ст. Воронежъ“.

Собраніе постановило: утвердить начеть на Миляева въ размѣрѣ, опредѣленномъ ревизіонною комиссіею.

Гласный Алисовъ:— „Изъ отчета ревизіонной комиссіи видно, что по нѣкоторымъ сдѣлкамъ съ поставщиками управы не было письменныхъ условій. Желательно знать—почему это“?

Предсѣдатель управы Лисаневичъ:— „Мы не заключали условій по тѣмъ сдѣлкамъ, по которымъ продавецъ обязывался доставить опредѣленное количество хлѣба безъ задатка“.

Гласные Будбергъ и Стрижевскій находили, что, въ такомъ случаѣ, было необходимо сдѣлать постановленіе управы на покупку зерна по опредѣленной цѣнѣ и на извѣстныхъ условіяхъ, чтобы, такимъ образомъ, оставался въ дѣлахъ управы ясный слѣдъ совершенной сдѣлки. Самая возможность ревизіи уничтожается при такомъ полномъ отсутствіи обще-принятыхъ для общественныхъ учреждений формъ сдѣлокъ.



Послѣ оживленныхъ преній собраніе *постановило*:

а) утвердить разсчетъ съ Лисянскимъ согласно съ докладами управы и ревизіонной комиссіи;

б) утвердить разсчетъ управы съ Лобановымъ;

в) утвердить разсчеты управы съ прочими одинадцатью поставщиками;

г) признать нежелательною форму заключенія сдѣлокъ управы съ поставщиками, согласно съ заключеніемъ ревизіонной комиссіи.

д) По вопросу о сѣмянной операціи 1892 г. собраніе *постановило*: утвердить расходъ по сѣмянной операціи 1892 года и признать правильнымъ мнѣніе комиссіи объ излишней сѣйности покупки, вслѣдствіе которой, по мнѣнію комиссіи, покупка эта обошлась дороже, чѣмъ могла бы.

е) По вопросу о губернскомъ складѣ собраніе *постановило*: признать правильнымъ начеть 1848 рублей по складу, сдѣланный на Миляева ревизіонною комиссіею.

ж) По вопросу о провѣсѣ при отправкѣ Новохоперскимъ земствомъ на губернской складъ 1257 пудовъ *постановлено*: принять повѣсъ и снести со счетовъ губернскаго склада въ расходъ.

з) По вопросу о провѣсѣ на складъ въ количествѣ 5304 пуд. и объ отходѣ при сортировкѣ ячменя въ количествѣ 5886 пуд. 20 фун., объ убыли при просушкѣ ржи въ количествѣ 4000 пуд.,—собраніе *постановило*: соглашаясь съ мнѣніемъ комиссіи, принять означенные провѣсы и убыль зерна и снести расходомъ со счета губернскаго склада.

и) По вопросу о переплатахъ Миляеву, сдѣланныхъ губернскою управою 218 р. 25 к. и 308 руб., а всего 527 р. 25 коп., и въ виду заявленія Миляева, коимъ онъ эту переплату признаетъ,—собраніе *постановило*: получить обратно отъ Миляева означенную сумму.

і) По вопросу о переплатѣ Миляеву за перевѣсъ и насыпку тѣхъ вагоновъ, которые Миляевъ сдавалъ по станціямъ, по порученію губернской управы,—собраніе постановило: согласиться съ заключеніемъ ревизіонной комиссіи.

к) По вопросу о расходѣ по сдачѣ хлѣба агентами соотвѣтственнымъ земствамъ на разныхъ станціяхъ желѣзныхъ дорогъ съ уплатою за таковую сдачу по 7 р. съ вагона:

Гласный Типольтъ:—„Я полагаю, что принять расходъ этотъ на счетъ земства нельзя, ибо приѣмку производили агенты уѣздныхъ земствъ и посредничество Миляева было совершенно излишне“.

Гласные Троцкій и Савеловъ находили, что объясненія управы, по коимъ посылка агентовъ Миляева для сдачи хлѣба Коротоякскому земству обуславливалась непорядками при приѣмкѣ хлѣба со стороны Коротоякской управы,—совершенно не правильны:—никакихъ непорядковъ не было и участіе Миляева было совершенно излишне.

Гласный С. А. Русановъ:—„Вопросъ о томъ: слѣдуетъ ли или нѣтъ принять расходъ по сдачѣ Миляевымъ на станціяхъ хлѣба—есть вопросъ праздный. Разъ выбранная нами управа нашла возможнымъ производить сдачу земствамъ хлѣба и даже мелкую раздачу его крестьянамъ чрезъ какого-то Миляева, согласно заключенному съ нимъ управою условію, то не принять расхода нельзя; принять его нужно, но нужно возбудить здѣсь, теперь же, и вопросъ о томъ: на сколько правитель, на сколько гарантируетъ интересы населенія раздача ему непосредственно Миляевымъ хлѣба, купленного у Миляева же, при чемъ раздача Миляевымъ хлѣба крестьянамъ есть, въ то же время, сдача этого хлѣба земству. Вотъ этотъ вопросъ серьезный, принципиальный,

и, возбуждая его здѣсь, я предлагаю собранію признать такіе приемы неудобными».

Предсѣдатель управы, г. Лисаневичъ:— „Фактовъ, о которыхъ говоритъ гласный Русановъ, не было вовсе; хлѣбъ непосредственно крестьянамъ на станціяхъ желѣзныхъ дорогъ вовсе не выдавался Миляевымъ. Такая раздача происходила всегда чрезъ посредство старостъ и старшинъ или агентовъ земства“.

Гласный Типольтъ находилъ, что расхода этого нельзя принять на общія губернскія средства для общей по губерніи раскладки, ибо тѣ земства, коимъ не посылали Миляевскихъ приказчиковъ, вовсе не обязаны отвѣчать за другія.

Собраніе, имѣя въ виду объясненіе управы, приведенное въ докладѣ ревизіонной комиссіи, изъ коего явствуешь, что посылка агентовъ Миляева для сдачи хлѣба вызывалась, каждый разъ, спеціальными причинами, нѣкоторыя изъ коихъ и приведены управою, а также ясный смыслъ условія, заключенною управою съ Миляевымъ, постановило: расходы губернской управы по этой статьѣ утвердить; вопросъ же о разверсткѣ ея оставить открытымъ, впредь до общаго распредѣленія накладныхъ расходовъ.

л) По вопросу о 80000 пудахъ ржи доставки октябрьской и ноябрьской, за доставку которой Миляевъ, обязанный доставить ихъ въ складъ, получилъ еще и какъ складчикъ — вдвойнѣ,—собраніе постановило: принять мнѣніе комиссіи.

Гласный Русановъ:— „Теперь, по окончаніи разсмотрѣнія докладовъ управы и ревизіонной комиссіи, когда собранію представилась ясная картина приемовъ управы по хлѣбной операціи, при помощи и чрезъ посредство разныхъ комиссіонеровъ, я считаю необходимымъ вновь указать на мнѣніе комиссіи о крайней нежелательности

такого веденія дѣла, при которомъ, напримѣръ, Миляевъ является и комиссіонеромъ, и продавцомъ, и приѣмщикомъ хлѣба, между прочимъ, и у самого себя. Указывая на это мнѣніе комиссіи, я обращаю на него усиленное вниманіе собранія и всецѣло его поддерживаю“.

Гласный Савеловъ требуетъ, чтобы губернская управа взяла назадъ свое заявленіе о непорядкахъ, бывшихъ въ Коротоякской уѣздной земской управѣ при приѣмѣ продовольственного хлѣба.

Предсѣдатель губернской управы, Лисаневичъ:— „Губернская управа никогда не взводила такого обвиненія на Коротоякскую управу, но говорила о непорядкахъ, допускавшихся назначенными агентами управы. Если заявленіе управы было бы понято такимъ образомъ, то, конечно, губернская управа охотно беретъ назадъ это выраженіе“.

м) Собраніе разсмотрѣвъ, затѣмъ, денежный отчетъ управы, постановило: согласно предложенію ревизіонной комиссіи денежный отчетъ управы утвердить.

н) По вопросу о формахъ и порядкѣ отчетности уѣздныхъ управъ собраніе постановило: принять мнѣніе комиссіи.

Выслушавъ, затѣмъ, сообщеніе, представленное ревизіонною комиссіею объ остаткахъ суммъ продовольственного капитала и объ остаткѣ 0/0 бумагъ на спеціальномъ текущемъ счету земства въ государственномъ банкѣ, собраніе постановило: принять это сообщеніе къ свѣдѣнію.

IV. Затѣмъ засѣданіе собранія было закрыто г. предсѣдателемъ до 8 часовъ вечера.



Приложеніе къ журналу на 22 Февраля,  
утренняго засѣданія, ст. III.

## ДОКЛАДЪ

### РЕВИЗИОННОЙ КОММИССІИ.

*По обревизованію отчетовъ  
и книгъ по обезпеченію населенія  
Воронежской губерніи продоволь-  
ственными и сѣмянными хлѣба-  
ми и кормовыми средствами для  
скота.*

Приступивъ къ повѣркѣ кассовыхъ книгъ и документовъ по сѣмянному и продовольственному дѣлу губернской управы, коммиссія считаетъ своимъ долгомъ доложить собранію, что ею были повѣрены денежные книги самымъ тщательнымъ образомъ, всѣ статьи какъ прихода, такъ и расхода подобраны и разнесены по ихъ назначенію на тѣ предметы, къ которымъ онѣ относились и кому именно подлежала выдача, съ обозначеніемъ—за что, которыя, по сличеніи съ оправдательными документами, въ дѣлахъ находящимися, такъ равно съ отчетомъ, представленнымъ губернскою управою, оказались правильными, вся денежная часть находится въ порядкѣ. Всѣ многомилліонныя суммы потрачены согласно ихъ назначенію.

Въ виду громаднхъ суммъ, находившихся въ оборотѣ за двухлѣтній періодъ времени, коммиссія нашла необходимымъ внести въ докладъ цифры прихода, а

равно и расхода, съ указаніемъ—откуда получены и куда и кому выданы были. Всего на приходъ съ 1 Января 1891 года по 1 Января 1893 года состояло 10309541 р. 51 к., присоединивъ остатокъ къ 1 Января 1891 г.—375153 р. 65 к., что составитъ 10684695 р. 16 к. и  $\frac{0}{100}$  бумагами состояло 2240000 руб. Присоединивъ остатокъ къ 1 Января 1891 года 1022500 р., получится 3262500 руб.

Въ расходъ за тотъ періодъ времени значится 10656258 р. 98 к. и процентными бумагами 3259300 р. Въ остаткѣ къ 1 Января 1893 годъ 28436 руб. 18 к. деньгами и  $\frac{0}{100}$  бумагами 3200 руб.

# Приходъ по продовольственному капиталу:

## Д е н ь г а м и.

- 1) Платежей по продовольственнымъ ссудамъ, разрѣшеннымъ до 1891 года. . .
- 2) Процентовъ по процентнымъ бумагамъ и по безсрочному вкладу и доплаты по конверсіи 5<sup>0</sup>/<sub>0</sub> и 5<sup>1</sup>/<sub>2</sub><sup>0</sup>/<sub>0</sub> бумагамъ въ 4<sup>0</sup>/<sub>0</sub> . . .
- 3) Отъ казны въ возмѣщеніе 5<sup>0</sup>/<sub>0</sub> налога съ доходовъ по продовольственному капиталу.
- 4) Перечислено изъ губернскаго земскаго капитала въ уплату долга по займамъ на уничтоженіе ссудиковъ и на выдачу вознагражденій за хлѣбъ, уничтоженный при истребленіи саранчи . . .
- 5) Возвратъ на пополненіе расходовъ, произведенныхъ на покупку хлѣбовъ . . .
- 6) Отъ обмена <sup>0</sup>/<sub>0</sub> бумагамъ на наличныя . . .
- 7) Разницы <sup>0</sup>/<sub>0</sub> при обменѣ однихъ <sup>0</sup>/<sub>0</sub> бумагамъ на другія . . .

Въ 1891 году.		въ 1892 году.		И т о г о .	
Рубл.	Коп.	Рубл.	Коп.	Рубл.	Коп.
19112	92	5453	60	24566	53
60683	6	3909	53	64592	59
15420	93	—	—	15420	93
3500	—	3500	—	7000	—
4498	45	54628	14	59126	59
332965	4	—	—	332965	4
6788	75	—	—	6788	75

8) Позаимствовано изъ капиталовъ:					
Губернскаго земскаго . . . . .	51000	—	106000	—	157000
Страховаго . . . . .	54000	—	10000	—	64000
9) Ссуды подъ залогъ $\frac{9}{10}$ бумагъ . . . . .	107800	—	—	—	107800
10) Ссуды изъ отдѣленія государственнаго банка подъ залогъ $\frac{9}{10}$ бумагъ по специальному текущему счету . . . . .	836000	—	590000	—	1426000
11) Отъ губернскаго попечительства Краснаго Креста въ возвратъ позаимствованій въ уплату долга по покупкѣ для него хлѣба . . . . .	41928	54	62057	87	103986
12) Ссудъ по кредитамъ изъ общаго по Имперіи продовольственнаго капитала . . . . .	1360000	—	6471890	16	7771890
13) Уплата позаимствованій капиталами : Губернскимъ земскимъ . . . . .	—	—	120000	—	120000
Страховымъ . . . . .	—	—	9000	—	9000
14) Уплата долга шлюзовою мельницею . . . . .	—	—	12000	—	12000
15) Выручено отъ продажи оставшихся отъ заготовленія хлѣбовъ и кормовыхъ средствъ . . . . .	—	—	27404	51	27404
<b>Всего . . . . .</b>	<b>2833697</b>	<b>70</b>	<b>7475843</b>	<b>81</b>	<b>10309541</b>
<b>51</b>					<b>51</b>



‰ б у м а ж и:

1) Обмѣнъ однихъ ‰ бумагъ на другія и получение  $\frac{4}{10}$  ‰ бумагъ взаменъ представленныхъ въ конверси 5 и  $5\frac{1}{2}$  ‰ бумагъ.  
2) Приобрѣтено ‰ бумагъ . . .

3) Позаимствовано изъ капиталовъ:

Губернскаго земскаго . . .  
Страховаго . . .  
4) Выкуплено въ отдѣленіи государственнаго банка ‰ бумагъ, внесенныхъ въ залогъ по спеціальному текущему счету . . .

Всего

# Расходъ по продовольственному капиталу:

Д е н ь г а м и:

	Въ 1891 году.		Въ 1892 году.		И т о г о.	
	Рубли.	Коп.	Рубли.	Коп.	Рубли.	Коп.
1) Доплаты при обмѣнѣ $\frac{0}{100}$ бумагъ.	669	84	—	—	669	84
2) На выкупъ заложённыхъ $\frac{0}{100}$ бумагъ.	107842	8	438000	—	545842	8
3) Въ доходъ казны за веденіе счетоводства . . . . .	26	66	—	—	26	66
4) Въ уплату позаймствованія изъ губернскаго земскаго капитала . . . . .	35000	—	122000	—	157000	—
5) Тоже изъ страховаго капитала . . . . .	54000	—	95000	—	149000	—
6) Въ страховой капиталъ разницы $\frac{0}{100}$ по бумагамъ . . . . .	4562	50	—	—	4562	50
7) Уплачено отдѣленію государственнаго банка, при залогѣ $\frac{0}{100}$ бумагъ, и употреблено на гербовую бумагу и $\frac{0}{100}$ по специальному текущему счету. . . . .	745	98	7000	—	7745	98
8) Въ Воронежскую уѣздную управу . . . . .	306000	—	233793	85	539793	85
9) — Коротоякскую . . . . .	74629	53	81177	26	155806	79
10) — Задонскую . . . . .	32064	72	127460	97	159525	69

(Въ томъ числѣ 40000 р. за счетъ новаго кредита)

11) Въ Землянскую . . . . .	51071	77	73521	58	124593	35
12) — Нижнедвигую . . . . .	48086	72	238883	9	286969	81
13) — Бобровскую . . . . .	126270	34	450178	39	576448	73
14) — Бирюченскую . . . . .	123346	6	306574	28	429920	34
			(Въ томъ числѣ 36089 р. 32 к. за счетъ новаго кредита).			
15) — Новохоперскую . . . . .	59056	88	272404	47	331461	35
16) — Павловскую . . . . .	24040	85	259866	52	283907	37
17) — Валуйскую . . . . .	49823	62	97671	92	147495	54
18) — Богучарскую . . . . .	93136	97	640120	53	733257	50
			(Въ томъ числѣ 129739 р. 9 к. за счетъ новаго кредита).			
19) — Острогожскую . . . . .	49038	46	384228	25	433266	71
			(Тоже 50077 р. 68 коп.).			
20) Продавцу Лобанову . . . . .	97033	—	58847	5	156150	5
21) — — Лисянскому . . . . .	138543	73	1089626	89	1228170	62
			(Въ томъ числѣ 51*2 р. 63 к. за поставленные продукты для цинго-мытыхъ).			
22) — — Милеву . . . . .	316733	42	461489	14	778222	56
			(Въ томъ числѣ для пер-возно-приходского попе-чительства с. Краснаго 475 р. *) и за хранение груза Богучар улаза 880 р. 84 к.).			
23) Продавцамъ Одинцову и Дубянскому . . . . .	1039308	30	429853	31	1469161	61

\*) 475 р. возвращены попечит. с. Краснаго.

24) Эстляндскому Губернатору (по покупке г. Волоцкаго)	110128	95	3569	97	113698	92
25) Продавцу Соляникову	12625	81	—	—	12625	81
26) — барону Штейнгелю	4403	3	—	—	4403	3
27) Члену губернской управы, г. Больману, на расходы по покупке	4000	—	—	—	4000	—
28) Продавцу Капанщикову	1314	89	—	—	1314	89
29) — Фишеровичу	12262	94	20750	1	33012	95
30) Позаимствовано шлязовымъ заведениемъ	12000	—	—	—	12000	—
31) Расходъ за счетъ губернскаго попечительства Краснаго Креста по покупке для него хлѣба	62189	18	42973	96	105163	14
32) Оплата железнодорожнаго тарифа за хлѣбные грузы, а также и городского сбора	8850	77	47892	9	56742	86
33) Страхование хлѣба	42	53	—	—	42	53
34) Переводъ денегъ черезъ кредитныя учрежденія и телеграммы по переводу	117	84	—	—	117	84
35) На телеграммы вообще по дѣлу на роднаго продовольствія	253	93	11223	13	11477	16
36) Разные мелкіе расходы	651	70	630	—	1281	70
37) Покупка билетовъ государственнаго казначейства	148120	22	—	—	148120	22



38) Продавцу Цивяну . . . . .	—	—	205223	97	205223	97
39) — Лихонину . . . . .	—	—	66487	2	66487	2
40) — Косоглядову . . . . .	—	—	214642	76	214642	76
(Въ томъ числѣ 5703 р. 50 к. за поставку ржи для губернской земской больницы. Сумма эта отъ больницы поступила).						
41) — Юдкину . . . . .	—	—	284751	83	284751	83
42) — Николаеву . . . . .	—	—	8429	47	8429	47
43) — Безрукову . . . . .	—	—	37520	—	37520	—
44) — Аносову . . . . .	—	—	13596	50	13596	50
45) Уплатено плпзовымъ заведеніямъ за уступленную рожь . . . . .	—	—	1392	40	1392	40
46) Позаимствовано губернскому земскому капиталу . . . . .	—	—	120000	—	120000	—
47) Тоже — страховому капиталу . . . . .	—	—	9000	—	9000	—
48) Попову — поѣздка на Кубань . . . . .	—	—	58	4	58	4
49) Оплата шоссезнаго сбора . . . . .	—	—	199	81	199	81
50) За просушку и провѣйку хлѣба . . . . .	—	—	789	25	789	25
51) На покупку мѣшковъ . . . . .	—	—	39411	55	39411	55
(Въ томъ числѣ 5020 р. 1 к. за счетъ новаго кредита и 758 р. 72 коп. за мѣши, въ которыхъ были поставлены. Лисинский продукты для выготныхъ).						
39) Провѣйка (Солонниковъ) . . . . .	—	—	15832	81	15832	81
39) Провѣйка (Солонниковъ) . . . . .	—	—	110152	33	110152	33

52) Тарифъ за мѣшки . . . . .	—	—	2180	60	2180	60
53) Прокать мѣшковъ . . . . .	—	—	835	3	835	3
54) Перевозка на подводахъ мѣшковъ и починка ихъ . . . . .	—	—	227	77	227	77
55) Възвѣшиваніе хлѣба, вывозъ его со склада на желѣзнодорожную станцію . . . . .	—	192	2386	74	2578	74
56) Возвращено церковно-приходскому по- печительству с. Краснаго, какъ излишне полу- ченныя за поставленную для него рожь . . . . .	—	—	35	—	35	—
57) Уплачено нотаріусу Исаеву за засви- дѣтельствованіе бланковыхъ надписей на % бу- магахъ . . . . .	—	—	15	—	15	—
58) Страхованіе билетовъ 2-го выигрыш- наго займа . . . . .	—	—	3	30	3	30

(Въ томъ числѣ 39 руб.  
26 к. за счетъ новаго  
кредита).

(Въ томъ числѣ 66 р. за  
вывозъ хлѣба, отпра-  
вленного въ Богучарскій  
уѣздъ (расходъ этотъ от-  
носится на счетъ Богучар-  
скаго уѣзда), 259 р.  
12 коп.—Уплаченныя же  
счетъ Богучарскаго же  
уѣзда за хлѣбнѣе хлѣб-  
ныхъ грузовъ и 60 р.—  
коммисіонныя за по-  
ставленный для того же  
уѣзда картонъ).

59) Перечислено въ губернской земской капиталъ ошибочно записанныя въ продовольственный.	—	—	—	107000	—	107000	—
60) Возвращено въ отдѣленіе государственнаго банка, какъ излишне полученныя .	—	—	—	5000	—	5000	—
61) Коммисіонныя по приёму, храненію, страхованію и отпуску хлѣбовъ на губернской складѣ . . . . .	—	—	—	47075	82	47075	82
62) Члену губернской управы Перрентъ Синельникову на покупку сѣмянныхъ яровыхъ хлѣбовъ . . . . .	—	—	—	110194	4	110194	4
63) Продавцу Розенфельду . . . . .	—	—	—	97526	37	97526	37
64) — Ключкову . . . . .	—	—	—	6450	—	6450	—
65) — Щепетильникову . . . . .	—	—	—	8357	7	8357	7
66) — Пороло . . . . .	—	—	—	7904	92	7904	92
67) — Плавину . . . . .	—	—	—	3375	68	3375	68
68) — Осипову . . . . .	—	—	—	5950	16	5950	16
69) Воронежскому губернскому попечителству Краснаго Креста на кормъ для лошадей . . . . .	—	—	—	1750	—	1750	—
70) Продавцу Алисову . . . . .	—	—	—	24300	—	24300	—

71) На покупку сѣна для крестьянскихъ лошадей . . . . .	—	13750	—	13750	—
72) На цыготныхъ больныхъ . . . . .	—	17250	—	17250	—
Всего . . . . .	3208452	22	7447806	76	10656258
0/0 б у м а з а м и:					
1) Обмѣнъ однихъ % бумагъ на другія и по конверси . . . . .	1105500	—	—	—	1105500
2) Уплата позаимствованій другимъ капиталамъ . . . . .	—	—	400000	—	400000
3) Обмѣнъ % бумагъ на наличныя деньги . . . . .	325150	—	—	—	325150
4) Внесено въ отдѣленіе государственнаго банка въ залогъ . . . . .	98000	—	—	—	98000
5) Внесено туда же на специальный текущій счетъ . . . . .	734650	—	596000	—	1330650
Всего . . . . .	2263300	—	996000	—	3259300



Разсмотрѣвъ счета и документы по заготовкѣ хлѣба на обѣщаніе и продовольствіе, произведенной губернской управою въ 1891 и 1892 годахъ, комиссія должна заявить, что какъ самая громадность операцій, оконченныхъ управою, такъ равно и самое свойство разбираемыхъ документовъ чрезвычайно затрудняло и, даже можно сказать, подавляло комиссію въ ея работахъ. И дѣйствительно, дѣятельность губернской управы, подлежащая разсмотрѣнію ревизіонной комиссіи, обнимаетъ собою періодъ времени въ 18 мѣсяцевъ и заключаетъ въ себѣ операціи: во 1-хъ)—по обѣщанію озимыхъ полей 1891 года, во 2-хъ)—снабженію продовольствіемъ населенія губерніи въ зиму 1891—1892 годовъ; въ 3-хъ)—весеннему обѣщанію яровыхъ полей 1892 года и, наконецъ, въ 4-хъ)—закупкѣ сѣмянной ржи для осенняго посѣва 1892 года. Въ этотъ періодъ времени прошло черезъ кассу губернской управы однихъ продовольственныхъ капиталовъ болѣе десяти милліоновъ рублей, изъ коихъ около пяти милліоновъ употреблено губернской управою на покупку хлѣбовъ какъ сѣмянныхъ, такъ и продовольственныхъ, устройство и завѣдываніе складомъ, оплату комиссіонеровъ, подрядчиковъ, желѣзнодорожныхъ тарифовъ, покупку мѣшковъ и массу мелочныхъ расходовъ, и только лишь пять милліоновъ триста семнадцать тысячъ было передано въ уѣздныя управы для соотвѣтственныхъ хлѣбныхъ операцій. Эта сумма раздѣлилась на 12 уѣздныхъ земскихъ управъ, представителямъ которыхъ хорошо извѣстно—сколько труда, умѣнья, изворотливости потребовалось отъ нихъ при израсходованіи своихъ, сравнительно небольшихъ, капиталовъ на дѣло продовольствія и обѣщанія. Какъ же великъ и не посилень долженъ быть этотъ полуторогодовой трудъ губернской управы,—трудъ, который, по роду своей дѣятельности, совершенно не соотвѣтствовалъ

обычнымъ управскимъ занятіямъ. Если представители управы, принимая на свою ответственность миллионное торговое дѣло и, будучи совершенно не подготовлены къ нему, несомнѣнно выказали большую самоотверженность, то еще смѣлѣе должна была быть комиссія, на которую выпалъ непосильный трудъ разобраться въ массѣ бумагъ и документовъ плохо подобранныхъ, кипѣ книгъ и рапортчикъ неакуратно веденныхъ. Комиссія, въ десятидневный срокъ, приходилось пересмотрѣть весь собранный за 1<sup>1</sup>/<sub>2</sub> года, но далеко неразработанный матеріалъ и потому, естественно, въ результатахъ дѣятельности комиссіи должно явиться много недосмотровъ и пробѣловъ.

Разсмотрѣніе отчета губернской управы комиссія расположила въ томъ же порядкѣ, въ которомъ составленъ и отчетъ по обезпеченію населенія Воронежской губерніи продовольственными и сѣмянными хлѣбами.

Изъ отчета губернской управы о покупкѣ ржи для озимаго обсмѣненія 1891 года видно, что ржи куплено 84334 пуда, заплачено за нее 92728 р. 82 коп., накладные расходы обошлись въ 2537 руб. 80 коп.,—итого вся покупка стоила 95266 руб. 62 коп., слѣдовательно пудъ ржи обошелся въ 1 р. 13 коп. Вся рожь поставлена въ два уѣзда: Землянскій и Нижнедѣвицкій, при чемъ въ первый поставлено 42160 пуд., во второй 41750 пуд. Представленными отчетами уѣздныхъ управъ подтверждается полученіе означеннаго количества ржи. Изъ всего количества 84334 пуд., доставленныхъ въ сказанные уѣзды хлѣба, лишь незначительная часть куплена членами губернской управы въ уѣздахъ и на Харьковской желѣзной дорогѣ, а большая часть, именно  $\frac{3}{4}$  всего хлѣба, или 65692 пуда, доставлено Лисянскимъ, Милеевымъ, Лобановымъ по сдѣлкѣ съ самою губернскою управою, при чемъ сдѣлка съ Лисянскимъ представляется

неуловимою: онъ въ одно и тоже время является коммисіонеромъ и продавцомъ: коммисіонеромъ—такъ какъ управа поручаетъ ему покупать рожь не свыше извѣстной цѣны каждый разъ съ согласія управы, но въ тоже время онъ не получаетъ ни коммисіонныхъ, ни суточныхъ; продавцомъ же онъ является потому, что, предлагая управѣ хлѣбъ, онъ изъ продажной цѣны долженъ извлекать себѣ и вознагражденіе, и барыши, но, въ тоже время, не затрачивая своего капитала, на правахъ коммисіонера работаетъ на деньги земства, получая авансы и аккредитивы, что видно изъ книгъ управы.

Такія покупки коммисія находитъ неподходящими и нетерпимыми для общественныхъ учреждений, какъ сопряженныя съ большимъ рискомъ. Тѣмъ болѣе такая сдѣлка съ Лисянскимъ является неудобною, что, какъ извѣстно собранію, у Лисянскаго съ губернскою управою было заключено вполне опредѣленное условіе, отъ 13-го Сентября 1891 года, по которому Лисянскій, получивъ въ задатокъ 6000 руб., обязался поставить 50 вагоновъ ржи по цѣнѣ 1 р. 12 коп. за пудъ—съ доставкой въ шлюзовое заведеніе и по 111½ коп.—если рожь, по приказанію управы, будетъ поставлена въ амбаръ, нанимаемый управою въ городѣ. На эту продажу Лисянскій получаетъ свидѣтельства на удешевленный тарифъ для провоза по желѣзнымъ дорогамъ. Остальныя, по расчету, деньги за купленную рожь управа обязалась переслать въ Кіевъ черезъ отдѣленіе Волжско-Камскаго банка для выдачи Лисянскому по представленіи имъ квитанціи желѣзной дороги въ отправкѣ ржи. Въ кассовой книгѣ управы есть переводы денегъ въ Кіевъ на имя Лисянскаго, но относятся ли они къ этой сдѣлкѣ или къ другой—коммисія удостовѣрить не можетъ.

Во всякомъ случаѣ, условіе это оказалось пере-

черкнутымъ и на немъ сдѣлана надпись рукою председателя губернской управы, что договоръ этотъ долженъ считаться недѣйствительнымъ. Губернскому собранію, въ декабрьскомъ засѣданіи, г. председатель губернской управы давалъ свои объясненія по этому предмету и потому коммиссія не входитъ въ обѣужденіе изложеннаго обстоятельства, но считаетъ своимъ долгомъ довести до свѣдѣнія собранія, что задаточныя деньги 6000 руб., выданныя Лисянскому, зачтены разновременно, при слѣдующихъ покупкахъ, сполна.

Озимое обѣмненіе полей остальныхъ уѣздовъ произведено, за счетъ губернскаго продовольственнаго капитала, самими уѣздными управами, а именно:

*По Воронежскому уѣзду* куплено уѣздною управою 102996 пудовъ ржи, по 1 р. 12<sup>1</sup>/<sub>2</sub> коп., на сумму 115561 р. 65 к., при чемъ отъ обѣмненія осталось 30565 п. 15 ф. ржи, которая пошла на продовольствіе населенія.

*По Задонскому уѣзду* мѣстною управою выдано 585 пудовъ на сумму 695 р. 18 копѣекъ.

*По Землянскому уѣзду*, кромѣ сѣмянъ, доставленныхъ губернскою управою, уѣздная управа купила 17702 пуда на сумму 20603 руб. 37 коп., что выходитъ около 114, 2 к. на пудъ.

Тоже и по *Нижнедѣвизскому уѣзду* было прикуплено мѣстною управою 19799 пуд. ржи на сумму 22708 руб. 85 коп., т. е. по 1 р. 15 к. за пудъ.

*По Бобровскому уѣзду* на обѣмненіе озимыхъ полей выдано 6556 руб., на каковую сумму крестьянскими обществами приобрѣтено ржи и оплачено уѣздною управою.

*По Коротоякскому уѣзду* выдано на обѣмненіе 42870 р. 38 к., съ почтовыми расходами—42958 р. 43 к.



По Павловскому уѣзду 4005 р., а съ почтовыми расходами—4082 р. 61 коп.

По Бирюченскому уѣзду на 2455 р. 58 к. куплено 2081 пуд. ржи, употребленной на обмененіе.

Общій по губерніи расходъ на удовлетвореніе нуждъ на обмененіе озимыхъ полей въ 1891 году выразился въ суммѣ 419977 руб. 63 коп., который полностью и ложится на губернский продовольственный капиталъ.

Обращаясь къ разсмотрѣнію операций на удовлетвореніе нуждъ населенія въ продовольствіи за 1891—1892 годы, коммиссія должна замѣтить, что капиталы на эти операции взяты изъ двухъ источниковъ: 1) изъ остатковъ отъ губернскаго продовольственнаго капитала и 2) изъ Имперскаго.

Раздѣлить эти капиталы по совершеннымъ покупкамъ не представляется никакой возможности, тѣмъ болѣе невозможно распределить эти капиталы по уѣздамъ. Такое положеніе дѣла обусловливается самимъ свойствомъ совершенныхъ операций.

Губернская управа предложила (а большинство уѣздныхъ собраній одобрило это предложеніе) разверстать оба капитала, какъ губернский, такъ и Имперскій, который частью пошелъ на продовольствіе, а частью на обмененіе яровое и озимое 1892 года—въ процентномъ отношеніи суммъ обоихъ капиталовъ. Разверстаніе обоихъ этихъ капиталовъ въ настоящее время представляется невозможнымъ, за неполученіемъ отчетовъ уѣздныхъ управъ и въ виду того, что кредиты изъ Имперскаго капитала не исчерпаны до сего времени. По этому коммиссія полагаетъ, что разверстка эта должна быть сдѣлана губернской управою по завершеніи всѣхъ счетовъ уѣздныхъ управъ и по закрытіи кредита изъ Имперскаго капитала.

На продовольствіе 1891—1892 годовъ приобрѣтено губернской управою разныхъ хлѣбовъ 2624697 пудовъ на сумму 2842301 руб. 67 коп., кромѣ накладныхъ расходовъ, которые въ настоящее время исчисляются въ суммѣ 58161 руб. 74 коп., при чемъ расходы на складъ, мѣшки, тарифъ за переадресовку вагоновъ и нѣкоторые другіе расходы, особо выдѣленные въ докладѣ управы, не входятъ въ счетъ сказанной суммы накладныхъ расходовъ.

Всего на продовольствіе исчисляется сумма въ 2900463 р. 37 коп., что составитъ среднюю покупную стоимость каждаго пуда продовольственного хлѣба въ 110, 5 коп. Въ виду того, что операція заготовленія продовольствія, по самому исполненію своему, рѣзко раздѣляется на двѣ части, а именно: на покупку продовольствія предсѣдателемъ губернской управы, при посредствѣ Ростовскаго комиссіонера, Одинцова, и на доставленіе хлѣба другими подрядчиками, по соглашенію съ управою, ревизіонная комиссія, согласно докладу управы, такъ же дѣлитъ разсмотрѣніе этого вопроса на двѣ части.

Сдѣлка предсѣдателя управы съ комиссіонеромъ Одинцовымъ уже докладывалась очередному земскому собранію 1891 года и тогда собраніемъ рѣшено весь купленный черезъ Одинцова хлѣбъ раздѣлить на двѣ категоріи: 1) болѣе цѣнный, куда должна войти рожь, суржа и пшеница, и 2) менѣе цѣнный—ячмень; опредѣлить однообразную стоимость для болѣе цѣннаго и для ячменя отдѣльно; накладные расходы расчислить по-пудно. Къ партіи Одинцова слѣдуетъ прибавить незначительную партію, купленную предсѣдателемъ же въ Ростовѣ у Дубянскаго на условіяхъ, сходныхъ съ Одинцовскими.

Всего куплено предсѣдателемъ въ Ростовѣ болѣе цѣннаго хлѣба 823970 п. 30 ф. на 921173 руб. 66 коп. и ячменя 627825 пуд. на 482757 руб. 34 коп.; накладныхъ расходовъ на эти покупки употреблено 57259 руб.

27 коп.; такимъ образомъ болѣе цѣнный хлѣбъ обошелся въ 111, 7 коп., ячмень—76, 9 коп. и накладныхъ расходовъ—около 4 коп. на пудъ. Если принять исчисленный председателемъ губернской управы средній расходъ за пробѣгъ по желѣзнымъ дорогамъ на одинъ пудъ въ 9 коп., то стоимость болѣе цѣннаго хлѣба выразится въ 1 р. 24, 7 коп. на пудъ, ячменя—89, 9 коп., т. е. почти 90 коп.

Всѣ счета, представленные Одинцовымъ, отличаются образцовою ясностью и, вообще, вся Ростовская покупка председателемъ управы ведена въ отмѣнномъ порядкѣ.

Большая цифра—38395 руб. 73 коп.,—которую пришлось заплатить за невозвращенные мѣшки, конечно, значительно повышаетъ накладные расходы, но она произошла по неакуратности нѣкоторыхъ управъ, которыя не установили правильнаго порядка возврата мѣшковъ. По мнѣнію комиссіи, цѣнность невозвращенныхъ уѣздными земствами мѣшковъ должна быть отнесена за счетъ расходовъ уѣздныхъ земствъ, чѣмъ значительно понизятся общіе накладные расходы.

Когда закупленный председателемъ губернской управы хлѣбъ сталъ поступать по мѣсту назначенія—въ уѣзды, по распредѣленію, составленному и утвержденному губернскимъ земскимъ собраніемъ 1891 года, то многія уѣздныя управы, особенно южныхъ уѣздовъ, стали переадресовывать назначенный въ ихъ уѣздъ хлѣбъ, какъ въ Воронежскій губернскій складъ, такъ и на другія станціи желѣзныхъ дорогъ. Вслѣдствіе этого переадресованія явились недоразумѣнія въ составленіи отчетности полученнаго по уѣздамъ хлѣба. Такъ: отчетъ Богучарской управы не сходится съ отчетомъ губернской управы, вслѣдствіе того, что Богучарская управа, вмѣсто хлѣба Дубянскаго, купленнаго въ Ростовъ, переадресовала на Воронежскій складъ хлѣбъ мѣстной покупки. Павлов-

ская управа выслала, по ошибкѣ, два вагона мѣстной покупки. Въ отчетѣ Бобровской управы считается на 4 вагона болѣе, чѣмъ адресовано изъ Ростова, что произошло оттого, что Бобровская управа зачислила 4 вагона Новохоперской покупки, переадресованные на Бобровскіе склады.

Такимъ образомъ общую цифру поступления хлѣба въ Воронежскій складъ изъ Ростовской покупки опредѣлить точно нельзя, хотя бы по одному тому, что, вмѣсто Ростовскаго хлѣба, поступали хлѣба мѣстныхъ покупокъ, на примѣръ: Богучарскаго и Новохоперскаго уѣздовъ. При чемъ отчетъ Новохоперской управы разнится съ отчетомъ губернской управы на 1257 пудовъ, утрату которыхъ отчасти можно приписать желѣзнодорожнымъ провѣсамъ.

Покупка губернскаго управою хлѣбовъ у другихъ подрядчиковъ простирается до 1170280 пуд. Четырнадцать лицъ являются поставщиками управы, съ которыми управою было заключено 58 сдѣлокъ, изъ которыхъ нѣкоторыя были совершаемы письменно, въ видѣ заявленій и журнальных постановленій, другія же совершались словесно и потому ускользають отъ провѣрки—на какихъ условіяхъ взята поставка хлѣба. Главными поставщиками хлѣба для обезпеченія народнаго продовольствія являются Миляевъ, Лисянскій и Лобановъ.

Миляевъ поставилъ по 19 сдѣлкамъ, изъ коихъ пять не имѣють письменныхъ слѣдовъ, 513917 пуд. разнаго хлѣба. Счетъ на всѣ продажи Миляевъ представилъ одинъ на все количество поставленнаго имъ хлѣба—по окончаніи продовольственнаго дѣла и, слѣдовательно, спустя долгое время послѣ поставки первыхъ партій. Въ счетѣ показанъ хлѣбъ не по мѣрѣ сдѣланныхъ продажъ и доставокъ, а лишь по стоимости хлѣба, почему самый счетъ не представляетъ такого документа, изъ котораго было бы видно: когда хлѣбъ проданъ, когда



доставленъ и сколько, по какой цѣнѣ, въ извѣстное время, доставлено въ складъ, согласно уговора,—всего этого не видно изъ счета, а потому комиссіи нельзя было судить о своевременности уплаты денегъ за извѣстную партію хлѣба. Эта путаница въ счетахъ Миляева ввела въ недоразумѣніе и самую губернскую управу: она переплатила по одной поставкѣ 218 р. 25 коп., а по другой—305 руб. лишнихъ, рассчитавъ поставщика дороже, чѣмъ слѣдовало по уговору.

Ошибки эти усмотрѣны управою и исправлены, а Миляевъ обязался возратить излишне перебранные деньги, но случаи эти указываютъ на несовершенство заведеннаго счетоводства по продовольственному дѣлу и на возможность постоянно впадать въ ошибки, что, дѣйствительно, и замѣчается по расчетамъ съ тѣмъ же Миляевымъ, особенно по дѣлу Воронежскаго склада. Эта же запутанность въ расчетахъ съ управою повела къ тому, что хлѣбъ, купленный по 1 р. 28 коп. и долженствующій, по словесному обязательству, поступить въ складъ въ Февралѣ, въ дѣйствительности поступалъ въ Маѣ и Іюнѣ, когда въ это время сама управа покупала по 1 р. 10 к. и 1 р. 18 к.

Объясненіе члена управы, завѣдующаго складомъ, что сама управа замедляла поставку въ виду большаго скопленія хлѣба на складѣ и станціяхъ, представляется комиссіи мало убѣдительнымъ.

Лисянскій поставлялъ продовольственные хлѣба по 15-ти сдѣлкамъ съ управою, изъ коихъ по двумъ только не имѣется въ управѣ ни заявленій Лисянскаго, ни постановленія управы, такъ что условія поставки могли выясниться только при платежѣ денегъ. Поставлено Лисянскимъ 405350 пудовъ разнаго хлѣба. Подобно Миляеву, Лисянскій представилъ только одинъ окончательный счетъ всѣмъ своимъ 15-ти поставкамъ; ясно,

что все неудобства веденія такого счетоводства, указанныя при разсмотрѣннй поставокъ Миляевымъ, должны отразиться и на провѣркѣ поставокъ Лисянскаго, но, кромѣ того, Лисянскій и при продажѣ продовольственныхъ средствъ является въ той же неопредѣленной роли, какъ и при поставкѣ озимыхъ сѣмянъ 1891 года: онъ получаетъ авансы, пользуется аккредитивами губернскаго земства, однимъ словомъ—ведетъ дѣло за счетъ губернскаго земства, ничѣмъ не рискуя, а только получая барыши.

Лобановъ сдѣлалъ 12 поставокъ, изъ коихъ четыре по личному заявленію, то есть безъ всякихъ письменныхъ документовъ. Онъ поставилъ 125220 пуд., представилъ тоже одинъ счетъ и потому находился тоже въ довольно выгодныхъ условіяхъ относительно поставки.

Все остальные одиннадцать поставщиковъ сдѣлали 12 поставокъ; поставили все вмѣстѣ 125785 пуд. При разсмотрѣннй этихъ покупокъ коммиссія можетъ засвидѣтельствовать, что счета ихъ представлены своевременно и не представляютъ никакихъ недоразумѣній.

Для посѣва яровыхъ полей весною 1892 года губернской управою приобрѣтено 764587 пуд. разнаго яроваго хлѣба на сумму 630527 руб. и накладныхъ израсходовано 5834 руб., а всего 636361 руб. Средняя покупная стоимость яровыхъ хлѣбовъ вычисляется слѣдующая: овса—84 к., проса—81 к. и ячменя—76, 5 к., при чемъ въ стоимость проса и ячменя плата за тарифъ не входитъ, такъ какъ уплату тарифа производили уѣздныя управы. Часть яроваго хлѣба куплена членомъ губернской управы, Перренъ-Синельниковымъ, небольшая часть приобрѣтена изъ первыхъ рукъ отъ землевладѣльцевъ. Большую же часть, а именно около  $\frac{2}{3}$  всего количества, поставилъ опять тотъ же Лисянскій; онъ поставилъ 498657 пудовъ. Счета и расчеты производились тѣмъ же неудобнымъ для отчетности способомъ, какъ и предыдущіе.

Въ общемъ же, однако, всѣ счета какъ Лисянскаго, такъ и другихъ сошлись съ оправдательными документами.

Покупка ржаныхъ сѣмянъ для обѣмненія озимей 1892 года совершена губернской управою почти одновременно: 9 Іюня была сдѣлана покупка сѣмянъ у трехъ продавцовъ: Лисянскаго, Юдкина и Цивіана на условіяхъ поставки одной половины всего количества къ 20 Іюля, а другой—къ 15 Августа, при чемъ за первую поставку управа платитъ по 1 р. 18 коп. за пудъ, а за вторую—по 1 р. 15 к. за пудъ. Обеспечивается эта покупка удержаніемъ платы за первые 10—20 вагоновъ. Въ этотъ день—9 Іюня—управою куплено 506735 пуд. или 840 вагоновъ. На такихъ же условіяхъ, только нѣсколько позднѣе, продали довольно значительныя партіи ржи Миляевъ (250 вагоновъ) и Косоглядовъ-Нуллеръ (301 вагонъ). Одинъ Лихонинъ—17 Іюня—продалъ 61000 пуд. по 111½ коп. за пудъ и поставилъ проданное количество ея все въ Іюль мѣсяцъ.

Вся проданная рожь была поставлена вовремя какъ на складъ губернской управы, такъ равно и на склады уѣздныхъ управъ, на что имѣются оправдательные документы.

Разсматривая эту покупку по существу, комиссія находить, что высокая цѣна посѣвнаго хлѣба обусловливается спѣшностью покупки, между тѣмъ какъ эта спѣшность ничѣмъ не вызывалась и управа не представила никакихъ убѣдительныхъ данныхъ, оправдывающихъ такую спѣшность.

Съ другой стороны, при совершеніи этихъ сдѣлокъ, управа не достаточно обезпечила исправность поставки хлѣба и если бы цѣна повысилась, чего, конечно, было трудно ожидать, то управа могла бы очутиться въ критическомъ положеніи, ибо большинство поставщиковъ врядъ ли могли бы доставить столь большое количество хлѣба

Кромѣ всего сказаннаго комиссія полагаетъ, что на чрезвычайномъ земскомъ собраніи, бывшемъ 12 Іюля, г.г. гласнымъ было бы чрезвычайно интересно выслушать сообщеніе о такой крупной покупке, чего, однако, сдѣлано не было и многіе гласные пребывали въ совершенномъ невѣдѣніи о ней.

Хлѣбный складъ губернскаго земства открытъ въ г. Воронежѣ; завѣдываніе имъ принялъ на себя, на коммисіонныхъ началахъ, купецъ Миляевъ и заключилъ 3 Декабря 1891 года съ губернской управою условіе. Согласно этому условію Миляевъ обязался принимать изъ вагоновъ хлѣбъ, перевозить его въ нанятые имъ, Миляевымъ, амбары, хранить его, страховать на имя губернскаго земства. За цѣлость принятаго въ складъ отвѣчаетъ Миляевъ. Онъ же обязался отпускать его на подводы въ своихъ мѣшкахъ. Отпускъ долженъ быть не замедленный, для чего онъ долженъ имѣть столько приказчиковъ, чтобы всѣ пріѣхавшія подводы были удовлетворены въ тотъ же день. За всѣ эти операціи Миляевъ получаетъ отъ губернской управы по 2 коп. на пудъ принятаго и отпущеннаго имъ хлѣба. Въ томъ же условіи оговорено, что если губернская управа найдетъ нужнымъ производить выдачу хлѣбовъ изъ вагоновъ на какой либо желѣзнодорожной станціи, то Миляевъ обязанъ имѣть на этой станціи своихъ агентовъ, за что онъ получаетъ по 7 р. за вагонъ. Кромѣ того съ Миляевымъ было условлено, что за переадресовку вагоновъ со станціи Воронежъ онъ получаетъ по 3 руб. за вагонъ. Разсматривая, на основаніи этихъ условій, дѣятельность склада, какъ она выразилась въ общей помѣсячной вѣдомости склада, приложенной къ отчету губернской управы, комиссія, при сравненіи этой вѣдомости съ тетрадью, веденною Миляевымъ, въ складъ усмотрѣла крупную разницу въ количествѣ поступившаго въ складъ хлѣба и причитаю-



щейся за храненіе его платой. Сравненіе книгъ и тетрадей склада не выяснило комиссіи этой разницы и только удостовѣреніе лицъ, составлявшихъ отчетъ, и показаніе члена управы, завѣдывающаго складомъ, о томъ, что въ складѣ, кромѣ земскаго хлѣба, хранился хлѣбъ Краснаго Креста, въ количествѣ 49217 пудовъ, и хлѣбъ шлюзовыхъ заведеній губернскаго земства, въ количествѣ 32356 пудовъ, нѣсколько уясняютъ разницу, въ которой, впрочемъ, комиссія не имѣла возможности убѣдиться документально. Тѣмъ не менѣе управа признаетъ переплату Миляеву за храненіе 92409 пуд., излишне показанныхъ въ счетъ Миляева, за которые переплачено Миляеву 1848 руб. 18 коп. Эту цифру признаетъ самъ Миляевъ и обязуется возвратить ее земству.

Такой неправильный расчетъ и полная невозможность открыть его, руководствуясь только записями склада, допустимы лишь при условіи плоховеденныхъ книгъ склада и неимѣніи никакой, контролирующей обороты склада, книги въ земской управѣ. Заведеніе правильного счетоводства по складу было крайнею необходимостью.

Въ примѣчаніи къ общей вѣдомости склада объясняется, что въ остаткѣ хлѣбовъ на складѣ должно быть показано болѣе, чѣмъ находится въ дѣйствительности, на 11172 пуд., изъ которыхъ 5304 пуд. подають на провъсъ, а 5868 пуд. на очистку зерна въ складѣ.

Провѣсъ 5304 пуд., по разъясненію управы, объясняется тѣмъ, что, при массѣ поступленій вагоновъ на станціи, желѣзнодорожное начальство отказывало въ перевѣсъ каждаго вагона, между тѣмъ какъ вагоны, особенно Одинцовской поставки, проходили обыкновенно не съ полнымъ вѣсомъ, показаннымъ въ накладной, а менѣе пудовъ на 6 въ среднемъ на вагонъ, что, по мнѣнію комиссіи, естественно могло выразиться столь незначи-

тельными провѣсомъ, какъ 16 фун. на 100 пуд. или 0,4<sup>0</sup>/<sub>0</sub>. Почти такое же количество, или 5886 пуд. 20 ф., по отчету, представленному настоящему собранію, отошло при провѣйкѣ ячменя (обстоятельство это не попало въ докладъ очередному собранію и въ дѣлахъ губернской управы нѣтъ слѣда о томъ), которая произведена по требованію управы, ибо, какъ разъясняетъ управа, ячмень, приходящій на складъ, по условіямъ могъ имѣть до 2—3<sup>0</sup>/<sub>0</sub> сору. Такой процентъ сору для сѣверныхъ уѣздовъ, которые незнакомы съ этимъ хлѣбомъ, являлся причиною недоразумѣній и даже отказа отъ полученія ячменя въ ссуду. Вслѣдствіе сего управа вынуждена была его отвѣвать. Отходъ выразился и здѣсь тоже менѣе, чѣмъ въ полпроцента. Въ докладѣ управы очередному земскому собранію выяснена слѣдующая причина снесенія 4000 пуд. хлѣба въ расходъ. На весну 1892 г. на складѣ оставалось до 400 вагоновъ ржи, пшеницы, суржи; они хранились въ розсыпь въ каменныхъ, съ каменными полами, амбарахъ. Опасаясь какой либо порчи хлѣба съ наступленіемъ весны, членъ управы, г. Больманъ, призналъ необходимымъ все количество на весну оставшагося хлѣба—до 240000 пуд.—подвергнуть просушкѣ на воздухѣ, пропустивъ для ускоренія чрезъ вѣялки или сортировки. Убыль хлѣба и слѣдовало предвидѣть и потому, чтобы устранить недоразумѣнія, г. Больманъ, собравъ свѣдѣнія отъ лицъ свѣдующихъ о неизбежной минимальной убыли вѣса хлѣба при избранномъ способѣ просушки, предложилъ лицу, хранившему складъ, приступить къ провѣтриванію и просушкѣ, съ тѣмъ, что опредѣленное количество усыпки будетъ принято на счетъ склада, а убыль, сверхъ сего количества, будетъ отнесена на счетъ лица, отвѣтственнаго за цѣлость хлѣба. По опредѣленію и по указаніямъ лицъ свѣдующихъ, при томъ способѣ провѣйки и просушки, какой былъ избранъ,

убыль, какъ наименьшая, опредѣлена въ 1 фунтъ на пудъ. Посему, когда при провѣйкѣ и просушкѣ убыль оказалась въ 9000 пуд. на 240000 пуд., то 4000 пуд. приняты убылью на складѣ, а 5000 пуд. засыпаны хранившимъ хлѣбъ на складѣ купцомъ Миляевымъ.

Коммиссія, не находя въ условіи съ Миляевымъ обязательства отвѣчать за опредѣленный вѣсъ хлѣба послѣ провѣйки его по требованію управы, полагаетъ согласиться съ постановленіемъ управы о сносѣ 4000 п. въ расходъ. Коммиссія изъ счета Миляева усмотрѣла, что имъ получено, кромѣ платы за храненіе хлѣба, еще за 756 вагоновъ по 7 рублей, согласно условію, за то, что эти вагоны сдавались Миляевымъ на разныхъ станціяхъ желѣзныхъ дорогъ. Въ виду значительности суммы, уплаченной за эту операцію, а именно 5292 р., коммиссія просила управу выяснитъ причину, по которой она вынуждена была высылать агентовъ Миляева для сдачи сказанныхъ вагоновъ.

Управа выяснила, что на Графской станціи сдано 107 вагоновъ въ виду того, что членъ Воронежской уѣздной управы просилъ назначить на Графскую станцію человека для сдачи, такъ какъ не имѣлось въ виду агентовъ уѣздной управы.

На Давыдовкѣ сдано 37 вагоновъ при посредствѣ агентовъ Миляева, такъ какъ тамъ губернскою управою замѣчались непорядки въ средѣ мѣстныхъ агентовъ уѣздной управы.

Въ Богучарскій уѣздъ былъ командированъ приказчикъ Миляева для болѣе успѣшной сдачи, такъ какъ тамъ было большое скопленіе грузовъ. Почему были командированы приказчики Миляева на станцію Лиски и для сдачи Бирюченскому уѣзду—управа не припомнить. Признавая причину командированія Миляевскихъ приказчиковъ для тѣхъ случаевъ, въ кото-

рыхъ управа дала вышеприведенныя объясненія, — достаточно чтобы убѣдиться въ правильности этого расхода, въ остальныхъ случаяхъ, на которые губернская управа не могла объяснить, комиссія не убѣдилась въ правильности тѣхъ расходовъ, такъ какъ данныхъ для этого не имѣлось въ виду.

Изъ того же счета Миляева видно, что онъ получилъ за храненіе хлѣба, находящагося въ складѣ, еще до заключенія имъ условія съ управою и при томъ за хлѣбъ, проданный самимъ же Миляевымъ съ условіемъ сдать въ губернской складъ. Такого хлѣба было 190 вагоновъ. Управа объяснила, что хотя условіе заключено и 3 Декабря, тѣмъ не менѣе Миляевъ завѣдывалъ складомъ фактически и до этого времени, въ доказательство чего представила страховыя полисы за Ноябрь мѣсяцъ, оплаченные Миляевымъ, и потому полагаетъ, что за принятый въ складъ хлѣбъ ранѣе 3 Декабря слѣдуетъ уплатить Миляеву согласно условія. Комиссія полагаетъ, однако, что такъ какъ Миляевъ, продавая эти 190 вагоновъ, обязался доставить ихъ въ складъ, а не на станцію Воронежъ, то выходитъ, что за доставку вагоновъ со станціи въ складъ было заплачено излишне. По собраннымъ свѣдѣніямъ оказывается, что за разгрузку вагоновъ и доставку въ складъ обыкновенно платится по 4 р. 50 коп., — потому комиссія и полагаетъ, что съ Миляева слѣдуетъ взыскать по 4 р. 50 коп. за вагонъ, а за 190 вагоновъ 865 руб. Переплата за взвѣшиваніе и насыпку, по заявленію управы, произведена ошибочно; сумма, по вычисленію, выразилась въ 996 р. 62 коп., которая подлежитъ возврату въ кассу земства.

Комиссія изъ счетовъ Миляева и изъ данныхъ управы не могла усмотрѣть, сколько вагоновъ хлѣба было дѣйствительно проведено чрезъ складъ и сколько таковыхъ прямо со станціи нагружено на подводы; есте-



ственно, что плата за ту и другую операцію должна быть разная. Нельзя не повторить, что такія неправильности могут случаться только при отсутствіи правильного счетоводства.

Кончая разсмотрѣніе дѣятельности Миляева по складу, нельзя не замѣтить, что и Миляевъ, подобно Лисянскому, былъ въ одно время и комиссіонеромъ, и подрядчикомъ, и продавцомъ и, наконецъ, пріемщикомъ поставляемаго имъ же самимъ хлѣба. Такое смѣшаніе обязанностей въ одномъ лицѣ комиссіи представляется ненормальнымъ.

Провѣрить и обревизовать отчеты уѣздныхъ управъ комиссія не имѣла возможности, во первыхъ потому, что отчеты уѣздныхъ управъ представлены только по первое Іюля 1892 года, а во вторыхъ—тѣ отчеты, которые представлены, находятся въ такомъ разнообразномъ видѣ и даже не совсѣмъ понятномъ, что почти не представляется возможнымъ ихъ уяснить себѣ, а не только чтобы приступить къ ихъ повѣркѣ и, за непредставленіемъ отчетовъ послѣ перваго Іюля, безъ которыхъ провѣрка не могла быть произведена.

Комиссія полагаетъ, что необходимо поручить губернской управѣ выработать однообразную удобную форму для составленія отчетовъ уѣздныхъ управъ, по которой просить уѣздныя управы составить отчеты, представивъ ихъ предварительно для провѣрокъ въ очередныя уѣздныя собранія, а по полученіи ихъ—въ губернскую управу, поручить управѣ составить общій сводъ и представить полную картину всего продовольственнаго дѣла; разобрать документы и представить всѣ дѣла въ полномъ порядкѣ къ будущему очередному губернскому собранію.

Всѣ продовольственные капиталы въ настоящее время реализованы и въ государственномъ банкѣ на спеці-

альномъ текущемъ счету нѣтъ. По документамъ губернской управы на 16 Февраля 1893 года, остаются на специальномъ текущемъ счету отдѣленія государственнаго банка слѣдующія 0/0/0 бумаги губернскаго земства:

1) Закладные листы общес-  
тва взаимнаго поземельнаго  
кредита . . . . . 98000 р. (металлическ.)

2) 5<sup>0</sup>/<sub>0</sub> бил. госуд. банка  
2 выпуска . . . . . 78200 „

3) 5<sup>0</sup>/<sub>0</sub> облиг. вост. займа  
2 выпуска . . . . . 8000 „

4) Тоже 3 выпуска . . . . . 22000 „

5) 5<sup>1</sup>/<sub>2</sub><sup>0</sup>/<sub>0</sub> свид. крестьян-  
скаго банка . . . . . 4500 „

6) 4<sup>0</sup>/<sub>0</sub> облигаціи внутр.  
займа 3 выпуска . . . . . 19800 „

7) Тоже 4 выпуска . . . . . 2200 „

8) Закладные листы Мо-  
сковскаго земельного банка . . . . . 20000 „

Страховаго капитала:

5<sup>0</sup>/<sub>0</sub> бил. госуд. банка  
2 выпуска . . . . . 300000 „

Всего на . . . . . 552700 „

По справкѣ съ отдѣленіемъ государственнаго банка, разныхъ 0/0 бумагъ губернской управы на специальномъ текущемъ счету 552700 руб.; подъ эти бумаги открыть кредитъ 491420 руб.; въ счетъ онаго позаимствовано 457761 р. 83 к.; свободнаго кредита 33658 р. 17 коп.

Изъ открытаго кредита позаимствованныя суммы обращены на ссуды по уѣздамъ, на удовлетвореніе расходовъ по губернской земской смѣтѣ на холеру и на страховое дѣло.

Оканчивая обзоръ рассмотрѣнныхъ дѣлъ и документовъ, представленныхъ губернской управою по во-

просу продовольствія и обѣмненія Воронежской губерніи, комиссія должна опять напомнить собранію, что, вслѣдствіе неподготовленности состава управы къ веденію торговыхъ операцій, можно усмотрѣть въ веденіи этого дѣла какъ недостатки по счетоводству, которое по существу дѣла должно было бы имѣть чисто торговый характеръ, такъ нельзя не повторить и тѣхъ замѣчаній, разсыпанныхъ по докладу комиссіи о томъ, что нѣкоторыя покупки производились или несвоевременно, или въ такомъ количествѣ, что, естественно, должны были повышать цѣны на рынкѣ, вслѣдствіе внезапно предъявленныхъ громаднхъ требованій. Наконецъ самый выборъ агентовъ и способъ веденія ими закупокъ не могъ способствовать удешевленію цѣнъ. Единственная Ростовская покупка и закупка членомъ управы Перренъ-Синельниковымъ яровыхъ сѣмянъ (не говоря о незначительныхъ непосредственныхъ сдѣлкахъ управы съ продавцами) имѣютъ характеръ правильно поставленныхъ и вполне ясныхъ и отчетливыхъ торговыхъ операцій. Поставка же хлѣбовъ Лисянскимъ, Миляевымъ и, отчасти, Лобановымъ является какою то чрезвычайно запутанною комбинаціею торговой сдѣлки съ комиссіонерствомъ и подрядной поставкой. Разобраться въ этой комбинаціи было чрезвычайно трудно, да и для управы это было не легко; отсюда вытекаютъ переплаты, прочеты и другія недоразумѣнія. Между тѣмъ, вышеуказанные торговцы — комиссіонеры — подрядчики, сдѣлали громадную часть всѣхъ поставокъ. Такъ, на продовольствіе, за выключеніемъ поставки Одинцова и Дубянского, на ихъ долю вышло почти 90<sup>0</sup>/<sub>0</sub> всѣхъ остальныхъ поставокъ по обѣмненію яровыхъ полей; Лисянскій поставилъ 65<sup>0</sup>/<sub>0</sub> всего требуемаго зерна, а по обѣмненію озимыхъ онъ съ Миляевымъ поставили почти 38<sup>0</sup>/<sub>0</sub> всей ржи. Наконецъ, Миляевъ, кромѣ сейчасъ упомянутыхъ

операций, ведетъ еще дѣло Воронежскаго хлѣбнаго склада, но, при веденіи этого крупнаго дѣла, онъ не имѣетъ никакихъ правильныхъ, управою предложенныхъ, записей, вслѣдствіе чего хлѣбъ, поступающій на складъ, какъ уже сказано, совершенно избѣгаетъ правильнаго подсчета, и если удалось статистическому бюро кое-какъ подсчитать складъ, то это сдѣлано, можно сказать, косвеннымъ путемъ,—на основаніи подсчета рапортичекъ, желѣзнодорожныхъ дубликатовъ и т. д. Правильной записи складчикомъ—коммиссіонеромъ не велось; тотъ же Миліаевъ былъ и довѣреннымъ лицомъ управы по оплатѣ тарифа, передачѣ денегъ другимъ лицамъ, при чемъ оправдательными документами являются его росписки.

Не смотря, однако, на всѣ замѣтки и неправильности въ веденіи этого громаднаго дѣла, коммиссія должна сказать, что, въ общемъ, дѣло продовольствія и обѣщанія одной изъ обширнѣйшихъ губерній Россіи доведено управою до возжеланнаго конца и людямъ, не подготовленнымъ къ этому торговому дѣлу, самыя ошибки и недочеты въ этой операціи принесли не мало заботъ, огорченій, подчасъ непосильныхъ трудовъ. Все это единственно можетъ окупиться лишь сознаніемъ оконченнаго дѣла.

Члены коммиссіи:

Н. Звегинцовъ.  
Волоцкой.  
Ключаревъ.  
А. Муфель.  
Н. Шуриновъ.  
В. Томановскій.  
Б. Богушевскій.  
С. Русановъ.  
В. Стемпковскій.  
В. Колюбакинъ.  
А. Стрижевскій.



## ЖУРНАЛЪ

Чрезвычайнаго Воронежскаго Губернскаго Земскаго Собранія

на 22 Февраля 1893 года.

(вечернаго засѣданія).

І. Въ засѣданіе собранія прибыли: г. губернский предводитель дворянства, М. А. Вeneвитиновъ; 52 гласныхъ: Г. А. Богомоловъ, В. П. Троицкій, И. А. Лисаневичъ, А. А. Сафоновъ, А. В. Стрижевскій, Д. М. Гревсъ, Н. А. Шуриновъ, А. И. Урсулъ, Е. П. Колесниковъ, І. І. Станкевичъ, В. К. Больманъ, А. П. Ключковъ, И. В. Титовъ, А. Г. Левченко, Н. И. Шидловскій, М. А. Лутовиновъ, Я. П. Аршеневскій, В. А. Трjасковскій, В. И. Колюбакинъ, М. В. Стрижевскій, Д. Д. Ермоловъ, В. А. Волоцкой, П. М. Гарденинъ, М. Л. Шатовъ, Ф. Д. Чертковъ, С. П. Чижовъ, В. И. Стемпковскій, В. А. Стрижевскій, А. А. Якубовичъ, В. Д. Аршеневскій, А. Д. Аршеневскій, Н. И. Русановъ, Д. Н. Подольскій, П. В. Струковъ, С. В. Ключаревъ, В. М. Потапьевъ, И. А. Звегинцовъ, А. М. Головинъ, Н. А. Ключковъ, Н. А. Перренъ-Синельниковъ, С. А. Русановъ, А. И. Алехинъ, В. Е. Денисовъ, Н. Д. Ростовцевъ, В. В. Стапневичъ, В. Н. Томановскій, В. Н. Томашевскій, А. А. Типольтъ, баронъ Р. Ю. Будбергъ, В. Н. Гаевскій, О. И. Спѣшневъ, Я. А. Харкѣвичъ, г.г. предводители дворянства уѣздовъ: Корото-

якекаго—Л. М. Савеловъ, Воронежскаго—П. Д. Халютинъ, Новохоперскаго—Н. А. Звегинцовъ, Нижнедѣвickaго—И. Т. Алисовъ, Острогожскаго—И. Н. Тевяшовъ, Бобровскаго—В. І. Станкевичъ, Задонскаго—Б. В. Богушевскій, Землянскаго—В. И. Алехинъ, Валуйскаго—И. В. Поповъ и уполномоченный отъ удѣловъ—А. П. Муфель.

П. Г. председатель собранія предложилъ на обсужденіе собранія вопросъ о возвратѣ ссудъ Правительству, полученныхъ населеніемъ Воронежской губерніи на продовольствіе и обѣщаніе.

*Постановлено:* возбудить предъ Правительствомъ ходатайство о томъ, чтобы возвратъ ссудъ былъ допущенъ хлѣбомъ—пудъ за пудъ—и разсроченъ на 20 лѣтъ.

Ш. Г. председатель губернской земской управы доложилъ собранію заключенія особой комиссіи при губернской земской управѣ изъ председателей уѣздныхъ земскихъ управъ и земскихъ врачей, созванной по вопросу объединенія мѣропріятій для предупрежденія и прекращенія могущей появиться холеры.

По выслушаніи этихъ заключеній особой комиссіи, гласный А. И. Уреуль предложилъ, не приглашая добавочныхъ врачей, въ числѣ 52 человекъ на губернію, ограничиться образованіемъ при губернской управѣ резерва изъ врачей въ числѣ хотя бы вдвое большемъ предложеннаго особою комиссіею, что значительно сократило бы расходы на борьбу съ холерою и дало бы возможность командировать врачей на мѣста по мѣрѣ дѣйствительной въ нихъ тамъ надобности.

Въ виду того, что предложеніе г. Уреула было поддержано большимъ числомъ гласныхъ,—предложеніе это, г. председателемъ собранія, было поставлено на баллотировку и большинствомъ двухъ голосовъ было отклонено.

Г.г. гласные И. А. Звѣгинцовъ и В. Н. Гаевскій предлагали ограничить жалованье добавочнымъ врачамъ за нехолерное время 150-ти руб. въ мѣсяцъ, каковое предложеніе было отклонено большинствомъ одного голоса.

При обсужденіи вопроса о числѣ врачей въ резервѣ при губернской земской управѣ, было высказано нѣсколько мнѣній и, по произведенной баллотировкѣ, большинствомъ голосовъ было постановлено: ограничиться двумя врачами и чтобы добавочныя лица медицинскаго персонала, оставляющія службу, во время появленія холеры, получали расчетъ въ половинномъ размѣрѣ.

Г. председатель собранія предложилъ на обсужденіе вопросъ о средствахъ на борьбу съ холерой.

Постановлено: ходатайствовать предъ Правительствомъ о скорѣйшей дополнительной ссудѣ на борьбу съ холерой, въ суммѣ 100/т. руб., въ виду полного истощенія земской кассы и необходимости принять предупредительныя мѣры немедленно противъ появленія холеры и для борьбы съ ней.

IV. Г. председатель собранія предложилъ собранію приступить къ выбору состава губернской земской управы.

Въ кандидаты на должность председателя губернской управы, по большинству записокъ, предложенъ И. А. Лисаневичъ, а за отказомъ его, баллотировался слѣдующій кандидатъ, В. И. Колубакинъ, который, по закрытой баллотировкѣ, получилъ 40 шаровъ избирательныхъ и 22 неизбирательныхъ а, остальные, предложенные по запискамъ кандидаты, отказались отъ баллотировки.

За симъ, г. председатель собранія предложилъ приступить къ выборамъ членовъ губернской земской управы.

Изъ предложенныхъ на сію должность лицъ согласи-

лись подвергнуться баллотировкѣ шарами: Н. А. Перрентъ-Синельниковъ, П. В. Струковъ, П. Н. Каратѣвъ и А. А. Сафоновъ.

Передъ началомъ баллотировки одинъ гласный оставилъ залу Собранія и выборы въ должности членовъ управы Н. А. Перрентъ-Синельникова и П. В. Струкова производились 62-мя человѣками.

По счету шаровъ г. председателемъ собранія оказалось, что Н. А. Перрентъ-Синельниковъ, на должность члена губернской земской управы, получилъ 39 избирательныхъ и 22 неизбирательныхъ шара и П. В. Струковъ, на ту же должность, получилъ 33 избирательныхъ и 28 неизбирательныхъ шаровъ.

По окончаніи сихъ выборовъ, въ залу собранія прибылъ одинъ гласный и дальнѣйшіе выборы производились въ числѣ 63 человѣкъ.

По произведенной далѣе баллотировкѣ, избранъ на сію должность былъ П. Н. Каратѣвъ, получившій, по произведенному г. председателемъ собранія, счету шаровъ 34 избирательныхъ и 29 неизбирательныхъ, А. А. Сафоновъ, по счету шаровъ, произведенному г. председателемъ собранія, получилъ 29 избирательныхъ и 33 неизбирательныхъ. Всѣ прочіе лица, предложенные кандидатами на должность членовъ губернской управы, отъ баллотировки отказались.

V. Г. председатель собранія предложилъ приступить къ выбору директора Козлово-Воронежско-Ростовской желѣзной дороги.

Большинствомъ записокъ, предложенъ былъ на эту должность И. А. Лисаневичъ, къ выбору котораго собраніе и приступило.

Предъ баллотировкою двое гласныхъ оставили залу собранія и выборы производились въ числѣ 61 человѣка.

По баллотировкѣ и счету шаровъ, произведенному



г. председателемъ собранія, оказалось, что И. А. Лисаневичъ избранъ на должность директора Козлово-Воронежско-Ростовской желѣзной дороги, получивъ 43 избирательныхъ и 17 неизбирательныхъ.

VI. Гласный В. И. Колюбакинъ просилъ собраніе, въ виду того, что на должность членовъ губернской земской управы избраны только три лица, разрѣшить управѣ, въ случаѣ необходимости, пригласить особое лицо для завѣдыванія хозяйствомъ.

*Постановлено:* ограничить число членовъ губернской земской управы тремя членами, вмѣсто бывшихъ четырехъ и предоставить управѣ, если она найдетъ нужнымъ, право пригласить для завѣдыванія отдѣльною отраслью земскаго хозяйства особо уполномоченное лицо, по вольному найму, изъ суммъ, назначенныхъ на содержаніе управы и ея канцеляріи.

VII. Собраніе уполномочило г. председателя собранія, г.г. секретарей и губернскую управу, подписать журналы собранія утренняго и вечерняго засѣданій 22 Февраля.

VIII. Г. председатель собранія, въ силу уполномочія, даннаго ему г. управляющимъ губерніею, объявилъ чрезвычайное губернское земское собраніе закрытымъ.

Особая комиссія при губернской земской управѣ, изъ предсѣдателей уѣздныхъ земскихъ управъ и земскихъ врачей, созванная по вопросу объединенія мѣропріятій для предупрежденія и прекращенія могущей появиться въ 1893 году холеры, въ согласіе съ положеніями, выработанными особымъ съѣздомъ при Медицинскомъ Департаментѣ и примѣнительно къ мѣстнымъ требованіямъ и условіямъ,—пришла къ слѣдующимъ положеніямъ:

1) Необходимо, теперь же, и немедленно, возстановить дѣятельность санитарно-исполнительныхъ комиссій въ губерніи.

2) Желателенъ слѣдующій составъ сихъ органовъ:

а) Губернскаго санитарно-исполнительнаго комитета; подъ предсѣдательствомъ г. Губернатора онъ состоитъ изъ вице-Губернатора, губернскаго предводителя дворянства, губернской земской управы въ полномъ ея составѣ, нѣсколькихъ, по выбору губернскаго собранія, губернскихъ гласныхъ, градскаго головы, врачебнаго инспектора, его помощника, старшаго врача больницы, одного изъ ординаторовъ больницы, предсѣдателей мѣстныхъ—медицинскаго общества и общества охраненія народнаго здравія, старшаго врача желѣзной дороги, полиціймейстера г. Воронежа, управляющаго желѣзною дорогою, представителя духовнаго вѣдомства. Въ составъ комитета могутъ быть приглашаемы и другія лица, могущія принести участіемъ пользу дѣлу.

б) Уѣздный санитарно-исполнительный комитетъ состоитъ, подъ предсѣдательствомъ мѣстнаго уѣзднаго

предводителя дворянства, <sup>1)</sup> изъ полного состава уѣздной управы, гласныхъ по выбору мѣстнаго земскаго собранія, всѣхъ мѣстныхъ земскихъ врачей, городского и уѣзднаго врачей, исправника, градскаго головы уѣзднаго города, земскихъ начальниковъ, представителя духовнаго вѣдомства, а въ г. Задонскѣ—представителя мѣстнаго монастыря.

3) Мѣстныя земскія управы суть исполнительные бюро санитарно-исполнительныхъ комитетовъ.

4) По мѣстнымъ условіямъ, уѣздныя города входятъ въ составъ уѣздовъ, губернской же г. Воронежъ, въ виду его самостоятельности и обособленности, а также многочисленности, образуетъ особую отъ уѣзда единицу. Въ Воронежѣ долженъ быть организованъ свой городской санитарно-исполнительный комитетъ, подъ председательствомъ городского головы, и состоятъ изъ нѣсколькихъ гласныхъ думы, членовъ городского санитарнаго совѣта, санитарныхъ города врачей, городского врача, полиціймейстера.

5) Г. Воронежъ, пользуясь, наравнѣ съ уѣздами за счетъ губернскихъ средствъ, средствами и способами врачеванія холеры, обязанъ нести всѣ расходы на ассенизаціи городского населенія и, въ теченіи холеры расходы по примѣненіи мѣръ дезинфекціи въ городскомъ населеніи, для чего дезинфекціонныя средства получаетъ отъ губернскаго земства. На обязанности города, наравнѣ со всѣми населенными пунктами губерніи, относится погребеніе неимущихъ лицъ, имѣющихъ и имѣвшихъ постоянное жительство въ городѣ.

6) Для примѣненія, рационально, мѣръ предупрежденія развитія холеры, наличный составъ врачебнаго земскаго

<sup>1)</sup> Въ случаѣ отсутствія изъ города предводителя дворянства председательствуетъ председатель управы.

персонала изъ 52 участковыхъ врачей въ уѣздахъ, удваивается, теперь же, приглашеніемъ въ уѣзды еще 52 врачей, при которыхъ нанимаются по одному фельдшеру. Приведеніе сей мѣры въ исполненіе желательно и необходимо немедленное. При губернской управѣ необходимъ резервъ 8 врачей и 8 фельдшеровъ для командированія на усиленіе мѣстнаго врачебнаго персонала.

7) Врачи, долженствующие быть приглашенными въ уѣзды, и фельдшера откомандировываются, по приглашеніи, въ распоряженіе уѣздныхъ санитарно-исполнительныхъ комитетовъ, по указаніямъ коихъ имѣютъ постоянныя мѣста жительства.

8) На земскихъ участковыхъ врачей, и приглашенныхъ, въ дополненіе въ уѣзды, возлагается подготовленіе санитаровъ въ числѣ на каждаго врача 3 изъ мѣстныхъ жителей. Для сего, на время обученія, врачи на наемъ обучаемыхъ мужчинъ и женщинъ получаютъ до 5 руб. въ мѣсяцъ. Обученные санитары, если останутся при исполненіи обязанностей службы на холерное время, получаютъ, сообразно мѣстнымъ условіямъ и требованіямъ, жалованье отъ 15 до 20 и, въ случаѣ необходимости, до 25 руб. въ мѣсяцъ.

9) Въ случаяхъ заболѣванія холерою въ селеніяхъ и другихъ населенныхъ пунктахъ, мѣстнымъ исполнительнымъ органомъ предоставляется нанимать развѣдчиковъ о заболѣвшихъ. Развѣдчики назначаются изъ десятскихъ, полицейскихъ, сотскихъ и по вольному найму. Развѣдчики получаютъ вознагражденіе, за счетъ земства, изъ средствъ на прекращеніе холеры. Развѣдчики въ г. Воронежѣ, если будутъ признаны необходимыми городскимъ санитарно-исполнительнымъ комитетомъ, или будутъ установлены по указаніямъ и по требованіямъ губенскаго санитарно - исполнительнаго комитета, нанимаются за счетъ города.



10) Для дезинфекціи средства должны быть заготовлены въ количествахъ: 300 пуд. карболовой кристаллической кислоты, 100 пуд. сулемы и до 500 пуд. хлориновой извести. Немедленно должно быть заготовлено потребное количество въ половинномъ размѣрѣ и доставлено въ уѣзды.

11) Походныя аптечки, на основаніи заключенія врачей, не признаются необходимыми и даже желательными къ устраненію изъ употребленія, какъ дающія способъ неправильнаго отношенія къ заболѣваніямъ холерою. Посему, для врачеванія холерныхъ, средства приобрѣтаются на мѣстахъ, по указаніямъ и требованіямъ врачей.

12) Для прекращенія холерныхъ заболѣваній мѣра истребленія принадлежавшихъ больнымъ вещей, по указанію врача и съ оплатою, примѣняется обязательно лишь въ первыхъ 2—3 случаяхъ заболѣванія отъ холеры въ населенномъ пунктѣ; при развитіи холеры мѣра сія не дѣйствительна и вызываетъ непосильные расходы.

13) Распространеніе здравыхъ понятій въ населеніи, путемъ собесѣдованій врачей, духовенства—желательно.

14) Устройство чайныхъ пріютовъ для приходящихъ, столовыхъ—мѣры весьма полезныя, желательныя, но обязательно немогущія быть выполняемыми за счетъ средствъ губернскаго земства.

Предсѣдатель губернской земской управы *Лисаневичъ*.

Члены: { *Н. Перренъ-Симельниковъ.*  
*Каратъевъ.*

Секретарь комиссіи *Труновъ*.

Старшій докторъ больницы *К. Федневскій*.

Ординаторы больницы: { *А. Сабининъ.*  
*Гончаровъ.*

# ОГЛАВЛЕНІЕ

журналовъ чрезвычайнаго Воронежскаго Губернскаго Земскаго Собранія на 20, 21 и 22 Февраля 1893 года.

НА 20-е ФЕВРАЛЯ.

(утренняго засѣданія).

№№ по  
порядку.

На страницъ.

- |   |       |
|---|-------|
| 1. Списокъ г.г. губернскихъ земскихъ гласныхъ, бывшихъ къ открытію собранія . . . . .   | 3 и 4 |
| 2. Открытіе собранія . . . . .  | 4     |
| 3. Приведеніе къ присягѣ гласнаго г. Чижова . . . . .   | 4     |
| 4. Признаны уважительными причины неявки въ собраніе гласныхъ г.г. Измалкова, Бибикова и другихъ . . . . .  | 4     |
| 5. Выслушаны съ чувствомъ глубокаго благоговѣнія:<br>а) увѣдомленіе г. Губернатора о томъ, что на всеподданнѣйшемъ докладѣ г. Министра Внутреннихъ Дѣлъ телеграммы Воронежскаго губернскаго предводителя дворянства съ выраженіемъ вѣрно-подданической благодарности за монаршую помощь мѣстному, пострадавшему отъ двухлѣтняго неурожая, населенію—Государь Императоръ Всемило-<br>стивѣйше соизволилъ собственноручно начертать: «очень радъ»; 2) увѣдомленіе члена завѣдующаго дѣлопроизводствомъ особаго комитета, г. Плеве, о томъ, что телеграмма Воронежскаго губернскаго предводителя дворянства, съ выраженіемъ Августѣйшему Предсѣдателю чувствъ благоговѣйной признательности и безиредѣльной преданности Воронежскаго губернскаго земскаго собранія за милостивое вниманіе къ пуждамъ Воронежской |       |

## II.

губерніи, была доложена Его Императорскому Высочеству, Наслѣднику Цесаревичу, и 3) телеграмма Ея Императорскаго Высочества, Великой Княгини Елизаветы Ѳеодоровны, на имя губернскаго предводителя дворянства, въ отвѣтъ на благодарность земства и дворянства за помощь, оказанную Московскимъ комитетомъ населенію Воронежской губерніи

4 п 5

6. По предложенію г. Губернатора съ сообщеніемъ о томъ, что со стороны Его Превосходительства не представляется препятствій къ распубликованію правилъ обязательной повинности истребленія хлѣбнаго жука въ Воронежской губерніи, но съ измѣненіемъ редакціи § 1 и введеніемъ особаго §, опредѣляющаго предѣльное разстояніе для нарядовъ рабочихъ въ пункты истребленія хлѣбнаго жука,—согласно указаніямъ г. Министра Внутреннихъ Дѣлъ . . . . . 5, 11—16
7. По предложенію г. Министра Внутреннихъ Дѣлъ о представленіи заключенія губернскаго земскаго собранія о срокахъ возврата продовольственныхъ ссудъ . . . . . 5, 6 и 81
8. По вопросу объединенія мѣропріятій для предупрежденія и прекращенія могущей появиться холеры и о подготовленіи санитарныхъ служителей и дезинфекторовъ . . . . . 6, 7, 81, 82, 85—88
9. О размѣрѣ добавочнаго содержанія участковымъ земскимъ врачамъ въ мѣстностяхъ, гдѣ появилась холера . . . . . 7
10. Объ обезпеченіи семействъ врачебнаго персонала, погибшаго въ борьбѣ съ холерою . . . . . 7, 8, 21, 22, 29 и 30
11. По ходатайству Совѣта Воронежской общины сестеръ милосердія о разрѣшеніи практическихъ занятій сестеръ въ земской больницѣ и аптекѣ . . . . . 8 и 9
12. По предложенію г. Губернатора, съ препровожденіемъ докладной записки уполномоченныхъ Задонскаго земства, г.г. Богушевскаго и Волоцкого, о возбужденіи ходатайства предъ правительствомъ о назначеніи 10/т. десятины казенной земли въ

### III.

- Уфимской или иной губернии для водворения на ней, при участии Задонского земства, крестьянъ, недостаточно обезпеченныхъ на родинѣ отведеннымъ имъ земельнымъ надѣломъ 9
13. По предложенію г. Губернатора о разсмотрѣніи постановленія чрезвычайнаго Острогожскаго уѣзднаго земскаго собранія, 6 Февраля 1893 года, о разрѣшеніи уѣздной управѣ займа 9
14. По ходатайству Вирюченскаго уѣзднаго земства объ отсрочкѣ прежнихъ долговъ въ 10/ т. и 20/ т. на одинъ годъ и о поддержаніи его ходатайства предъ правительствомъ о разрѣшеніи уѣздной управѣ кредитоваться въ размѣрѣ 20/т. рублей 9
15. По предложенію г. Губернатора съ сообщеніемъ ходатайства Острогожскаго чрезвычайнаго уѣзднаго земскаго собранія о разрѣшеніи производить на весеннихъ ярмаркахъ продажу скота 9 и 10
16. По предложенію г. Губернатора объ устройствѣ, совмѣстно съ городомъ, дезинфекціонной камеры 10
17. По сообщенію Балашевскаго городского головы, г. Туркина, о томъ, что Балашевская дума рѣшила присоединиться къ ходатайству Воронежскаго земства о желаемомъ губернскимъ земствомъ направленіи Пензо-Харьковской желѣзной дороги и по сообщенію о томъ-же Новохоперской городской думы 10, 22, 23 и 36
18. Гласный г. Перрентъ-Синельниковъ выразилъ сожалѣніе о произнесенныхъ имъ въ одномъ изъ засѣданій очереднаго губернскаго земскаго собранія рѣзкихъ выраженій по поводу дѣйствій доктора Федяевскаго 10

НА 20-е ФЕВРАЛЯ.

(ВЕЧЕРНЯГО ЗАСѢДАНІЯ)

19. Избраніе членовъ въ Воронежское Отдѣленіе крестьянскаго поземельнаго банка, въ губернское податное присутствіе, въ лѣсоохранительный комитетъ и въ губернской училищный совѣтъ 18 и 19



# IV.

## НА 21-е ФЕВРАЛЯ.

20. По вопросу о привлеченіи бывшего члена Павловской уѣздной земской управы, г. Тушнева, къ отвѣтственности за преступленіе по должности. 21
21. По докладамъ губернской управы и ревизіонной коммисіи по шлюзовымъ и мельничнымъ заведеніямъ (докладъ управы въ приложеніи). 23—28, 31—34

## НА 22-е ФЕВРАЛЯ.

(утренняго засѣданія).

22. По докладу ревизіонной коммисіи по обревизованію отчета губернской управы по обезпеченію населенія Воронежской губерніи продовольственными и сѣмными хлѣбами и кормовыми средствами для скота за 1891 и 1892 года (докладъ съ отчетомъ губернской управы въ особой брошюрѣ). 36—79

## НА 22-е ФЕВРАЛЯ.

(вечерняго засѣданія).

23. Избраніе въ составъ губернской земской управы: на должность предсѣдателя избранъ В. И. Колюбакинъ, въ члены управы—Н. А. Перренъ-Синельниковъ, П. В. Струковъ и П. Н. Каратѣевъ. 82 и 83
24. Избранъ на должность директора отъ земства въ правленіе общества Козлово-Воронежско-Ростовской желѣзной дороги И. А. Лисаневичъ. 83 и 84
25. По заявленію гласнаго В. И. Колюбакина о разрѣшеніи, въ случаѣ необходимости, пригласить особое лицо для завѣдыванія земскимъ хозяйствомъ, въ виду того, что, вмѣсто бывшихъ четырехъ членовъ губернской управы, на эту должность избраны только три лица. 84
26. Закрытіе чрезвычайнаго губернскаго земскаго собранія. 84

## Приложеніе:

Перечень докладовъ и предложеній, представленныхъ чрезвычайному губернскому земскому собранію.

169

# ЖУРНАЛЪ

ЧРЕЗВЫЧАЙНАГО

ВОРОНЕЖСКАГО ГУБЕРНСКАГО ЗЕМСКАГО

СОБРАНІЯ.

На 15 Сентября 1893 г.



ВОРОНЕЖЪ.

Типографія В. И. Исаева, Бол. Дворянская ул., д. д-ра Стоаль.

1893.

ЖУРНАЛЪ

ОБЪЯВЛЕНІЯ

ВОРОНЕЖСКАГО ГУБЕРНСКАГО ЗЕМСКАГО

СОБРАНІЯ

Печатано съ разрѣшенія Г. Воронежскаго Губернатора.



Воронежъ  
Типографія В. Н. Попова, въ Воронежѣ, у д. А. Я. Гаврилова.  
1898.

# Ж У Р Н А Л Ъ

Чрезвычайнаго Воронежскаго Губернскаго Земскаго Собранія.

На 15 Сентября 1893 г.

I. Въ засѣданіе собранія прибыли: г. губернский предводитель дворянства, М. А. Веневитиновъ; 40 гласныхъ: Н. Д. Ростовцевъ, В. Е. Денисовъ, В. А. Стрижевскій, Д. Н. Подольскій, К. Н. Харкѣвичъ, В. И. Колюбакинъ, Н. А. Перренъ-Синельниковъ, И. А. Лисаневичъ, П. В. Струковъ, І. І. Бѣлолипскій, В. Н. Томашевскій, С. П. Чижевъ, В. Н. Томановскій, В. П. Троцкій, В. И. Стемпковскій, Д. М. Гревсъ, В. А. Волоцкой, В. Н. Гаевскій, Н. И. Шидловскій, В. И. Дехтяревъ, С. И. Шидловскій, Н. А. Шуриновъ, Я. П. Аршеневскій, баронъ, Р. Ю. Будбергъ, Н. А. Клочковъ, А. Н. Головинъ, М. Л. Шатовъ, С. А. Русановъ, А. В. Стрижевскій, В. К. Больманъ, Ѳ. Д. Чертковъ, И. А. Звегинцовъ, А. П. Клочковъ, Г. А. Богомоловъ, П. М. Гарденинъ, В. М. Потапьевъ, Д. Д. Ермоловъ, М. В. Стрижевскій, А. И. Алехинъ, П. Н. Каратѣвъ; г.г. предводители дворянства уѣздовъ: Воронежскаго—П. Д. Халютинъ, Нижнедѣвицкаго—И. Т. Алисовъ, Землянскаго—В. И. Алехинъ, Новохоперскаго—Н. А. Звегинцовъ, Бобровскаго—В. І. Станкевичъ, Острогожскаго—И. Н. Тевяшовъ; уполномоченные: отъ управленія государственными имуществами Воронежской губерніи—М. А. Соловцовъ и удѣловъ—А. П. Муфель.



II. Такъ какъ число собравшихся гласныхъ удовлетворяло требованію закона, то объ этомъ былъ извѣщенъ г. Воронежскій Губернаторъ, который, прибывъ въ залу засѣданія, объявилъ собраніе открытымъ подъ предсѣдательствомъ г. губернскаго предводителя дворянства, М. А. Веневитинова.

III. Гласный К. Н. Харкѣвичъ, замѣнившій гласнаго по Нижнедѣвицкому уѣзду П. Н. Измакова, бывшаго изъ состава г.г. губернскихъ гласныхъ, принялъ установленную присягу.

IV. Въ качествѣ уполномоченнаго отъ удѣльнаго вѣдомства, согласно сообщенію управляющаго Саратовскимъ удѣльнымъ округомъ, прочитанному г. предсѣдателемъ собранія, занялъ мѣсто среди г.г. губернскихъ гласныхъ А. П. Муфель.

V. Заслушаны были заявленія гласныхъ: Я. А. Харкѣвича, И. В. Титова, Е. П. Колесникова, В. В. Станневича, Н. И. Русанова, А. И. Урсула, И. И. Станкевича и А. А. Сафонова о причинахъ неявки ихъ въ собраніе.

Собраніе *постановило*: признать причины неявки уважительными.

VI. Приступлено было къ чтенію доклада управы по вопросу о взиманіи въ 1893 г. земельныхъ земскихъ сборовъ, вмѣсто денегъ,—хлѣбомъ, при условіи выдачи подъ оный изъ казны ссудъ.

Въ виду того, что не всѣми уѣздными земствами принято было однообразно сказанное предложеніе, собраніе, соглашаясь съ предложеніемъ управы, изложеннымъ въ ея докладѣ, *постановило*: обратиться къ тѣмъ уѣздамъ, гдѣ мѣра, предлагаемая правительствомъ, сочтена осуществимою, съ просьбою, чтобы они, наравнѣ

съ уѣздными недоимками, приняли на себя трудъ собирать и губернскія, на тѣхъ же самыхъ основаніяхъ, которыя ими выработаны для сбора уѣздныхъ повинностей, съ тѣмъ, чтобы рискъ предпріятія падалъ пропорціонально количеству собранныхъ недоимокъ уѣзднаго и губернскаго обложенія.

Остапавливаясь, затѣмъ, на условіяхъ выдачи подъ хлѣбъ, принадлежащій крестьянскимъ обществамъ и г.г. мелкимъ землевладѣльцамъ, ссудъ изъ государственнаго банка, при участіи уѣздныхъ земскихъ управъ, собраніе, въ виду того, что вопросъ этотъ касается исключительно уѣздныхъ земствъ, постановило: принять условія, выработанныя каждымъ отдѣльнымъ земствомъ для своего уѣзда.

Затѣмъ, въ развитіе этого вопроса, гласный Томазовскій признавалъ необходимымъ ходатайствовать передъ правительствомъ о выдачѣ ссудъ, чрезъ посредство управъ, не только крестьянскимъ обществамъ, но и отдѣльнымъ домохозяевамъ и товариществамъ крестьянъ.

Собраніе постановило: возбудить таковое ходатайство передъ правительствомъ.

По предложенію гласнаго Будберга собраніе постановило: обратиться къ государственному банку за установленіемъ максимальнаго размѣра кредита для частныхъ землевладѣльцевъ, получающихъ отъ него ссуды при посредствѣ уѣздныхъ управъ.

Ходатайство Валуйскаго земства о предоставленіи пользоваться кредитомъ чрезъ земскія учрежденія крупнымъ и среднимъ землевладѣльцамъ Валуйскаго уѣзда постановлено поддержать.

Ходатайство Богучарскаго земства объ обязаніи Козлово-Воронежской желѣзной дороги обратить полу-

станокъ Кантемировку въ станцію, въ виду того, что, по мѣстнымъ условіямъ, Кантемировка является мѣстомъ ссыпки столь значительнымъ, что тамъ даже выстроены элеваторъ,—собраніе постановило: поддержать.

При разсмотрѣніи ходатайства Бобровскаго собранія, гласный И. А. Звегинцовъ, придавая существенное значеніе предлагаемой правительствомъ мѣрѣ, не только временнаго, но и общаго характера, и видя въ ней первый опытъ новой организаціи податныхъ порядковъ, къ каковому порядку земству надлежитъ отнестись съ полнымъ сочувствіемъ и готовностью содѣйствія,—полагаетъ, что главнымъ препятствіемъ въ желаемомъ успѣхѣ сего перваго опыта можетъ оказаться нынѣ существующій способъ взиманія съ крестьянскаго населенія всякаго рода податей, при коемъ впереди другихъ взыскиваются казенные сборы.

Собраніе постановило: ходатайствовать предъ Правительствомъ о томъ, чтобы, при взиманіи податей и повинностей съ крестьянскаго населенія, было подлежащимъ учрежденіямъ предписано преимущественное предъ другими взысканіе земскихъ платежей, составляющихъ, сравнительно, очень небольшую часть всѣхъ податей, лежащихъ на населеніи.

VII. За симъ собраніе перешло къ слушанію доклада управы о покупкѣ интендантствомъ ржи при посредствѣ губернскаго земства.

По разъясненіи этого доклада г. предѣтелемъ управы, въ обсужденіи этого вопроса участвовали г.г. гласные: В. И. Алехинъ, А. В. Стрижевскій, И. А. Звегинцовъ, Н. А. Звегинцовъ и нѣкоторые другіе. Обмѣномъ мнѣній установлено было, что принципиально слѣдуетъ принять предлагаемую Правительствомъ покупку интен-

дантствомъ ржи, при посредствѣ губернской управы, и, при осуществленіи этого мѣропріятія, поручить управѣ, согласно ея предложенію, возложить рискъ неудачи и пользы на продавца-поставщика, черезъ посредство губернскаго земства, ржи въ интендантство, въ какомъ смыслѣ и составить постановленіе.

Далѣе, въ разъясненіе нѣкоторыхъ подробностей этой операціи, собраніе постановило:

1) ходатайствовать передъ подлежащими учрежденіями, въ виду особенности качества зерна урожая текущаго года, установить минимальную натуру ржи, которая можетъ быть поставляема въ интендантство вѣсомъ въ 8 пудовъ 16 фунтовъ въ четверти;

2) относительно 0/0 влажности во ржи просить болѣе точныхъ указаній;

3) ходатайствовать объ измѣненіи 0/0 содержанія сора во ржи, вмѣсто  $\frac{1}{2}$  0/0, до 1 0/0;

4) ходатайствовать о томъ, что бы интендантствомъ признавались законными причинами недоставки въ срокъ грузовъ констатированные управою факты распутицы или рабочей поры;

5) ассигновать управѣ на предстоящія по операціи поставки хлѣба въ интендантство на первоначальные расходы 500 руб. изъ экстраординарныхъ суммъ;

6) опредѣлить размѣръ платы за кратковременное храненіе въ 1 коп. въ мѣсяцъ съ пуда, а при храненіи выше  $\frac{1}{2}$  года и до 2-хъ лѣтъ — отъ 6 до 8 коп. съ пуда за годъ, причемъ оставить за собою право болѣе точной регламентировки платы за храненіе до представленія губернскою управою къ предстоящему очередному собранію болѣе подробныхъ о семъ свѣдѣній.

VIII. Заслужанный собраніемъ докладъ управы по



холерной эпидеміи собраніе постановило принять къ свѣдѣнію, а измѣненія, сдѣланныя губернскою управою въ планѣ организаціи дѣла борьбы съ эпидеміею, составленномъ экстреннымъ губернскимъ собраніемъ созыва 20 Февраля сего года, признать цѣлесообразными и соотвѣтствующими практикѣ дѣла.

Вмѣстѣ съ тѣмъ, по вопросу, поднятому губернскою управою, что признавать за эпидемію холеры, — собраніе постановило: констатированіе факта эпидеміи холеры возложить на уѣздныя санитарно-исполнительныя комиссіи; въ случаѣ же пререканій, разрѣшеніе этого вопроса возложить на губернскую санитарно-исполнительную комиссію.

IX. По докладу управы объ обнѣнѣ облигацій главнаго общества россійскихъ желѣзныхъ дорогъ, на 280000 руб., на облигаціи восточнаго займа собраніе постановило: произвести этотъ обмѣнъ при курсѣ, изложенномъ въ расчетѣ управы, въ докладѣ ея земскому собранію.

X. Г. предсѣдатель обратился къ собранію съ слѣдующимъ предложеніемъ.

По примѣчанію 12-му къ статьѣ 10-й сборника постановленій по женскимъ гимназіямъ и прогимназіямъ вѣдомства Министерства Народнаго Просвѣщенія попечительный совѣтъ можетъ имѣть въ своемъ составѣ до 12-ти членовъ, сверхъ непремѣнныхъ. Въ виду того, что въ составѣ попечительнаго совѣта Воронежскихъ женскихъ Маріинской гимназіи и Николаевской прогимназіи такихъ членовъ въ настоящее время только два, при чемъ представителя отъ губернскаго земства совѣтъ не имѣетъ, попечительный совѣтъ, для болѣе всесторонняго обсужденія дѣлъ, находящихся въ его вѣдѣніи, по

журналу на 10 Августа сего года постановилъ: просить губернское земское собраніе о выборѣ двухъ лицъ въ члены попечительнаго совѣта отъ губернскаго земства.

Испросивъ разрѣшеніе г. Губернатора на производство въ настоящемъ чрезвычайномъ губернскомъ земскомъ собраніи выборовъ двухъ членовъ въ сказанный попечительный совѣтъ, онъ, г. председатель, указалъ собранію на необходимость приступить къ симъ выборамъ изъ числа лицъ, коихъ оно желаетъ подвергнуть закрытой баллотировкѣ.

По желанію собранія баллотировкѣ были подвергнуты: председатель губернской земской управы, В. И. Колюбакинъ, получившій при этомъ: 35 избирательныхъ шаровъ, 1 свой и 1 неизбирательный, и гласный И. А. Лисаневичъ, получившій 32 избирательныхъ и 5 неизбирательныхъ шаровъ.

*Постановлено:* признать г.г. Колюбакина и Лисаневича избранными въ члены отъ губернскаго земства въ попечительный совѣтъ Воронежскихъ женскихъ Маріинской гимназіи и Николаевской прогимназіи.

XI. Вопросъ, поднятый нѣкоторыми г.г. гласными, объ измѣненіи нынѣ установленной Козлово-Воронежско-Ростовскою желѣзною дорогою пересадки на станціи Раздѣльной, собраніе *разрѣшило* ходатайствомъ о возстановленіи прежде бывшей системы хода поѣздовъ на Воронежъ, безъ обращенія станціи Раздѣльной въ конечный пунктъ.

XII. Затѣмъ г. председатель, по уполномочію г. Губернатора, объявилъ чрезвычайное губернское земское собраніе закрытымъ.

---

## ПЕРЕЧЕНЬ

докладовъ и предложеній, внесенныхъ на разсмотрѣніе Воронежскаго чрезвычайнаго губернскаго земскаго собранія, созваннаго на 15 Сентября 1893 года.

1) Предложенія г. Управляющаго Министерствомъ Внутреннихъ Дѣлъ, переданныя на разсмотрѣніе собранія г. Воронежскимъ Губернаторомъ:

а) отъ 22 Августа за № 2754 — о взиманіи въ 1893 г. земельныхъ земскихъ сборовъ, вмѣсто денегъ, хлѣбомъ по цѣнѣ, не ниже мѣстныхъ базарныхъ, при условіи выдачи подъ оный изъ казны ссудъ.

б) отъ 26 Августа за № 2798:—1) о покупкѣ интендантствомъ ржи при посредствѣ губернскихъ земствъ и 2) о выдачѣ государственнымъ банкомъ ссудъ подъ хлѣбъ при участіи земскихъ учреждений.

2) объ обмѣнѣ облигацій главнаго общества Россійскихъ желѣзныхъ дорогъ, на сумму 280000 руб. на облигаціи восточнаго займа.

3) О холерѣ въ губерніи въ текущемъ году.

4) Выборы двухъ членовъ отъ губернскаго земства въ попечительный совѣтъ Воронежскихъ женскихъ Маріинской гимназіи и Николаевской прогимназіи:

## ДОКЛАДЪ

### Губернской Земской Управы.

*О взиманіи въ 1893 году земель-  
ныхъ земскихъ сборовъ, вмѣсто денегъ,  
хлѣбомъ по цѣнѣ не ниже мѣстныхъ  
базарныхъ, при условіи выдачи подѣ-  
онный изъ казны ссуды, и о выдачѣ госу-  
дарственнымъ банкомъ ссуды подѣ хлѣбъ,  
при участіи земскихъ учреждений.*

Г. Воронежскій Губернаторъ 8-го Сентября сего года сообщаетъ губернской управѣ, что Высочайшимъ повелѣніемъ 26-го Августа сего года предоставлено: 1) уѣзднымъ земствамъ, по постановленіямъ ихъ собраній, утвержденнымъ Губернаторомъ, а въ отношеніи губернскихъ земскихъ сборовъ—съ согласія губернскихъ земскихъ собраній, принимать отъ крестьянъ въ 1893 году земскіе поземельные сборы хлѣбомъ по цѣнамъ, періодически устанавливаемымъ управами не ниже мѣстныхъ рыночныхъ, базарныхъ цѣнъ; 2) тѣмъ же земскимъ собраніямъ—дать управамъ, равнымъ образомъ съ утвержденія Губернатора, подробныя указанія и полномочія относительно приѣма, перевозки, храненія и продажи собраннаго хлѣба; 3) государственному банку—выдавать земствамъ ссуды въ размѣрѣ тѣхъ суммъ, взамѣнъ коихъ принять ими хлѣбъ, съ тѣмъ, чтобы ссуды эти были



уплачены немедленно — 1 Июня 1894 года съ  $3\frac{1}{2}\%$  роста на отпущенную сумму; въ случаѣ недостаточности вырученной отъ продажи хлѣба суммы, ссуда подлежить возмѣщенію изъ общихъ средствъ земства, и 4) Министрамъ Внутреннихъ Дѣлъ и Финансовъ—давать надлежащія указанія относительно примѣненія вышеуказанныхъ мѣръ и разъясненія ихъ.

Въ уѣздахъ уже были созываемы собранія для разсмотрѣнія этого вопроса. Богучарское, Бобровское, Воронежское, Нижнедѣвицкое, Задонское, Павловское, Бирюченское земскія собранія, признавая мѣру взысканія недоимокъ хлѣбомъ цѣлесообразною, выработали правила для пріема и храненія хлѣба. Валуйское, Коротоякское, Острогожское, Землянское и Новохоперское, признавая эту мѣру полезною, тѣмъ не менѣе, по разнымъ причинамъ, отклонили примѣненіе ея въ своихъ уѣздахъ.

Губернская управа не станетъ подробно останавливаться на разсмотрѣніи этой мѣры, такъ какъ губернскимъ гласнымъ извѣстны, по постановленіямъ уѣздныхъ земскихъ собраній, основныя положенія замѣны денежныхъ сборовъ сборомъ хлѣба. Если губернское земское собраніе въ принципѣ признаетъ эту мѣру полезною, то понятно, что въ тѣхъ уѣздахъ, земскія собранія которыхъ не выразили желанія производить сборы хлѣбомъ, губернскому земству не будетъ возможности устроить организацію этихъ сборовъ, тѣмъ болѣе, что недоимки губернскаго сбора, сравнительно съ уѣздными, очень незначительны. Въ тѣхъ же уѣздахъ, гдѣ мѣра эта принята земствами, управа полагаетъ обратиться къ уѣзднымъ управамъ съ просьбою, чтобы онѣ, наравнѣ съ уѣздными недоимками, приняли на себя трудъ собирать и губернскія, на тѣхъ же самыхъ основаніяхъ, которыя

выработаны для сбора уѣздныхъ повинностей, съ тѣмъ, чтобы рискъ предпріятія падалъ пропорціонально количеству собранныхъ недоимокъ уѣзднаго и губернскаго обложенія.

Губернская управа по 7-ми уѣздамъ, изъявившимъ желаніе собирать недоимки хлѣбомъ, считаетъ къ 1-му Сентября слѣдующія недоимки губернскаго земскаго сбора за крестьянскими обществами:

По Воронежскому уѣзду	21550 р. 79 к.	и оклада	12197 р. 47 к.
— Бирюченскому —	1755 , 42 ,	—	6355 , — ,
— Богучарскому —	3167 , 32 ,	—	14959 , 30 ,
— Задонскому —	4576 , 15 ,	—	5083 , 30 ,
— Нижнедѣвnick. —	37097 , 44 ,	—	11701 , 21 ,
— Павловскому —	8323 , 94 ,	—	6209 , 35 ,

(По Бобровскому уѣзду недоимка и окладъ за сельскими обществами показаны по вѣдомости казначейства вмѣстѣ съ недоимкою и окладомъ за частными землевладѣльцами).

Итого всѣхъ губернскихъ недоимокъ по всѣмъ 7-ми уѣздамъ болѣе 76471 р. 6 к., а оклада—болѣе 56505 р. 63 к., на каковую сумму губернское земство, въ случаѣ удачи этой операціи, можетъ рассчитывать получить хлѣба.

Переданныя на разсмотрѣніе губернскаго земскаго собранія правила по операціи выдачи конторами и отдѣленіями государственнаго банка ссудъ подъ хлѣбъ черезъ посредство земскихъ учреждений, касаясь, по существу, лишь компетенціи уѣздныхъ земскихъ собраній, тѣмъ не менѣе представляютъ большой интересъ въ виду развитія мелкаго кредита въ губерніи, и потому управа полагаетъ, что распространеніе этого кредита, вмѣстѣ съ развитіемъ проектируемаго меліорационнаго кредита, принесетъ свою долю пользы благосостоянію губерніи.

Въ состоявшихся чрезвычайныхъ уѣздныхъ земскихъ собраніяхъ, созданныхъ для разсмотрѣнія двухъ вышеупомянутыхъ вопросовъ, между прочими постановленіями, состоялись слѣдующія ходатайства, вытекающія изъ разсматриваемыхъ вопросовъ:

*Богуцарское* постановило ходатайствовать объ обязаніи Козлово-Воронежско-Ростовской желѣзной дороги обратить полустанокъ Кантемировку въ станцію, въ виду того, что, по мѣстнымъ условіямъ, Кантемировка является мѣстомъ ссыпки хлѣбныхъ грузовъ столь значительнымъ, что тамъ даже выстроенъ элеваторъ. Будучи же полустанціей, Кантемировка беретъ за пассажировъ и грузы, отправляемые на сѣверъ, тарифъ со станціи Быкъ; за товары же, отправляемые на югъ, тарифъ взимается со станціи Журавка, такъ что отправители, грузящіе въ Кантеимровкѣ, переплачиваютъ въ оба конца.

*Бобровское*, по предложенію гласнаго И. А. Звигинцова, постановило просить Правительство обратить вниманіе на то, что земство готово хлопотать и стараться по проведенію предлагаемой Правительствомъ мѣры, но что всѣ эти хлопоты и старанія, при настоящемъ способѣ взысканія земскихъ сборовъ, могутъ ничего новаго не дать земству, оставивъ его, также какъ и теперь, совсѣмъ безъ средствъ. Чтобы предупредить это,—ходатайствовать предъ Правительствомъ объ измѣненіи существующаго способа взысканія земскихъ сборовъ въ томъ смыслѣ, чтобы земскіе сборы, въ особенности хлѣбомъ, взыскивались и обращались въ пользу земства раньше казенныхъ платежей.

*Валуйское* постановило ходатайствовать предъ Правительствомъ, чрезъ губернское собраніе, о предоставленіи права пользоваться кредитомъ, чрезъ земскія учреж-

денія, крупнымъ и среднимъ землевладѣльцамъ Валуйскаго уѣзда.

*Землянское* постановило: не имѣя возможности, за отсутствіемъ элеватора въ уѣздѣ, примѣнить правила о о ссудѣ мелкимъ землевладѣльцамъ, мѣру, которую собраніе считаетъ крайне полезною,—ходатайствовать предъ Правительствомъ о ссудѣ для устройства элеватора.

Губернская управа соображенія свои и заключенія уѣздныхъ земскихъ собраній по двумъ вышесказаннымъ вопросамъ и вытекающія изъ нихъ ходатайства Богу-чарскаго, Бобровскаго, Валуйскаго и Землянскаго земскихъ собраній имѣетъ честь представить на благоусмотрѣніе чрезвычайнаго губернскаго земскаго собранія.

Предсѣдатель *Колубакинъ*.

Члены: { *Н. Перренъ-Синельниковъ.*  
*Струковъ.*  
*Каратъевъ.*

Секретарь *Лабзинъ*.





№ 169

Приложение къ журналу чрезвычайн. губ. зем.  
собранія 15 Сентября 1893 г., ст. VII.

## ДОКЛАДЪ

### Воронежской Губернской Земской Управы.

*О покупке интендантствомъ ржи  
при посредствѣ губернскаго земства.*

Вслѣдствіе распоряженія г. Управляющаго Министерствомъ Внутреннихъ Дѣлъ г. Воронежскій Губернаторъ предложилъ губернской управѣ внести на обсужденіе настоящаго чрезвычайнаго земскаго собранія правила покупки ржи для военнаго вѣдомства, при посредствѣ губернскаго земства.

„Правительственный Вѣстникъ“ сообщаетъ, что Военный Министръ, сочувствуя мысли о помощи правительства сельскимъ хозяевамъ въ дѣлѣ удержанія нашихъ хлѣбныхъ цѣнъ отъ пониженія, готовъ оказать въ этомъ отношеніи самую широкую поддержку. Въ виду этого, при главномъ интендантскомъ управленіи, изъ представителей Министерствъ: военнаго, финансовъ, внутреннихъ дѣлъ и государственнаго контроля, была образована комиссія.

Разсчитывая только на потребности восьми военныхъ округовъ Европейской Россіи и допуская, что нѣкоторое количество ржи и муки будетъ закуплено обычными способами, установлена цифра въ 30 милліоновъ пудовъ ржи, которые могутъ быть куплены интен-

дантствомъ у хозяевъ въ осенніе мѣсяцы. Эта цифра близко подходитъ къ обычному размѣру вывоза ржи изъ Россіи въ Германію. Что касается мѣста закупки этихъ 30 милліоновъ пудовъ, то рѣшено имѣть въ виду преимущественно тѣ мѣстности, гдѣ цѣны начнутъ особенно замѣтно падать. Такъ какъ предполагаемое къ закупкѣ количество ржи не потребуетъ немедленно для войска, то рѣшено, на нѣкоторое время, задержать его въ мѣстахъ закупки. Храненіе рѣшено предоставить земству, которое можетъ пользоваться имѣющимися элеваторами, нанимать амбары и даже оставлять на храненіе у продавшихъ хозяевъ, отвѣчая, конечно, за качество зерна. На основаніи приведенныхъ соображеній, упомянутая особая коммиссія выработала правила покупки ржи для интендантства при посредствѣ губернскихъ земствъ, которыя и утверждены 22-го Августа Министрами Военнымъ и Финансовъ.

Представляя означенныя правила на разсмотрѣніе земскаго собранія, управа полагаетъ, что мѣра, устанавливаемая этимъ порядкомъ закупки ржи для военнаго вѣдомства, должна благотворно отразиться на повышеніи цѣнности хлѣба, а слѣдовательно и на благосостояніи земледѣльческаго населенія.

Покупка хлѣба интендантствомъ изъ первыхъ рукъ, при посредствѣ губернскаго земства, на ряду съ другими мѣрами, предпринятыми Правительствомъ и предложенными на разсмотрѣніе настоящаго собранія, а также обязательная засыпка магазиннаго хлѣба устранить громадныя партіи хлѣба изъ рукъ перекупщиковъ и дать полную возможность земству устанавливать цѣну на хлѣбъ совершенно самостоятельно, такъ какъ главныя хлѣбныя операціи будутъ въ рукахъ земства и потому

управа не может отнестись несочувственно къ общей мысли о покупкѣ хлѣба для интендантства при посредствѣ губернскаго земства; тѣмъ не менѣе считаетъ своею обязанностью указать земскому собранію на тѣ трудности, которыя возлагаются правилами покупки ржи для военнаго вѣдомства на губернское земство.

§ 1 й этихъ правилъ указываетъ, что когда Военное Министерство признаетъ необходимымъ приступить къ покупкѣ ржи, то оно сообщитъ губернскимъ земскимъ управамъ табель цѣнъ, предлагаемыхъ продавцамъ и количество ржи, долженствующей быть *обязательно* поставленною еще въ текущемъ году, начиная съ 1 Ноября.

До настоящаго времени ни этой табели, ни количества ржи, *обязательно* требуемаго отъ Воронежской губерніи, не преподано и потому вопросъ, главнымъ образомъ, о количествѣ хлѣба представляется невыясненнымъ, что неминуемо должно отразиться и на разсмотрѣніи риска предпріятія.

§ 2-мъ предполагается, что часть закупленной ржи можетъ остаться на храненіи земства до 1-го Января 1896 г., когда она должна быть окончательно принята.

Рискъ храненія зерноваго хлѣба извѣстенъ всѣмъ землевладѣльцамъ, — усышка зерна, засореніе его пылью являются неизбѣжнымъ послѣдствіемъ долгаго храненія, не говоря уже о другихъ, вполне возможныхъ, неблагоприятныхъ условіяхъ, какъ мышедь, пораженіе его хлѣбнымъ долгоносикомъ и т. д. Тѣмъ болѣе долгое храненіе представляетъ большой рискъ, что § 3-мъ правилъ требуется, чтобы рожь была не *лежалая, чистая*. Кроме того этимъ же 3-мъ § правилъ требуется, чтобы рожь была вѣсомъ 9 пуд. въ четверти или 120 золотниковъ



на рижскую пурку, между тѣмъ рожь урожая настоящаго года почти повсемѣстно низкой натуры,—есть мѣста, гдѣ она уродилась въ 110 и даже менѣе золотниковъ. Хотя слѣдующимъ § 4-мъ допускается нѣсколько низшая натура ржи, а именно до 8 пуд. 25 ф., или 115 золотниковъ, но со скидкою съ цѣны на каждые 3 фунта съ четверти одной полукопѣйки на пудъ, между тѣмъ какъ рожь въ 115 золотниковъ по нынѣшнему году считается уже тяжеловѣсной. Тѣмъ же §-мъ требуется, чтобы количество воды или—лучше—влаги не превышало 15<sup>0</sup>/<sub>0</sub>. Такое количество влаги для сыромотной не овинной ржи является незначительнымъ, по крайней мѣрѣ Казанскій профессоръ-технологъ Канунниковъ вычисляетъ среднее изъ многихъ анализовъ, вѣроятно мѣстной сѣверной, въ большинствѣ случаевъ, овинной ржи, количество воды 15<sup>0</sup>/<sub>0</sub>, т. е. нѣсколько выше требуемой интендантствомъ, вообще-же рожь считается неподмоченною, если въ ней количество влаги не превышаетъ 18<sup>0</sup>/<sub>0</sub>.

Настоящее условіе тѣмъ болѣе рискованно, что въ правилахъ не указанъ способъ опредѣленія влаги, что можетъ очень сильно тормозить пріемку ржи. Кромѣ того, этимъ § постороннихъ примѣсей полагается не болѣе  $\frac{1}{2}$ <sup>0</sup>/<sub>0</sub>, что, какъ извѣстно торговому міру, бываетъ чрезвычайно рѣдко. Обыкновенная торговая примѣсь допускается до 2-хъ <sup>0</sup>/<sub>0</sub>.

5 §-мъ объясняется, что губернское земство отвѣтствуетъ матеріально за цѣлость и сохранность отъ порчи всей ржи, купленной для интендантскаго вѣдѣмства и оставленной на храненіе на рукахъ губернскаго земства, впредь до окончательной сдачи, а также за соотвѣтствіе по качеству <sup>и</sup>требованіямъ §§ 3 и 4 сихъ правилъ.

За недоставку къ опредѣленному сроку извѣстнаго количества земство уплачиваетъ 1<sup>0</sup>/<sub>0</sub> пени въ мѣсяць.

Кромѣ вышеуказанныхъ затрудненій при сдачѣ хлѣба интендантству нельзя не указать, что, по табели цѣнъ на мѣшки, послѣдніе расчитываются дешевле мѣстныхъ цѣнъ, такъ: за пару хорошихъ 1<sup>1</sup>/<sub>2</sub> фунтовыхъ мѣшковъ полагается всего 35 коп., по мѣстнымъ же цѣнамъ они стоятъ до 50 коп.

Вотъ тѣ затрудненія, которыя ниминуемо представятся, коль скоро покупка ржи для военного вѣдомства будетъ принята земствомъ.

Имѣя, однако-же, въ виду несомнѣнную выгоду населенія и полагая, что то сочувствіе, которое выражено военнымъ министромъ этой мѣрѣ, даетъ право надѣяться, что цѣны на хлѣбъ, предложенныя интендантствомъ для того, чтобы укрѣпить хлѣбный рынокъ, будутъ болѣе или менѣе выгодны для производителей, на что, отчасти, указываетъ § 8-й разсматриваемыхъ правилъ, гдѣ пудъ ржи разцѣнивается почти на 2<sup>0</sup>/<sub>0</sub> дороже справочныхъ цѣнъ,—управа признаетъ эту мѣру осуществимою лишь въ слѣдующей формѣ:

Правила эти даютъ возможность губернскому земству быть коммисіонеромъ въ этой торговой операціи, и, въ самомъ дѣлѣ, изъ изложеннаго собраніе усмотритъ, что весь рискъ, при малѣйшей неудачѣ въ этой операціи, цѣликомъ падаетъ на земство, между тѣмъ какъ самое лучшее исполненіе предпринятаго дѣла не принесетъ земству, въ тѣсномъ смыслѣ этого слова, ни малѣйшей пользы. Управа полагала бы, что рискъ неудачи и польза извѣстнаго дѣла должны ложиться на одно и то же лицо и, въ данномъ случаѣ, на продавца. Если собраніе раздѣлитъ это мнѣніе, то было бы спра-

ведливо, чтобы губернская управа являлась лишь коммиссіонеромъ между военнымъ вѣдомствомъ и хлѣбнымъ производителемъ, минуя торговыхъ посредниковъ, при чемъ въ договорахъ съ продавцами земская управа включала-бы, что вся та отвѣтственность, которая падаетъ на земство, по правиламъ военного вѣдомства, цѣлкомъ ложилась бы на продавца. При такой постановкѣ дѣла цѣль Правительства несомнѣнно-бы достигалась, ибо перекупщики были бы устранены. Военное вѣдомство было-бы гарантировано въ полученіи хорошаго хлѣба двойнымъ контролемъ—земства и интендантскихъ чиновниковъ; были-бы точно также удовлетворены и продавцы болѣе дорогою цѣною за хлѣбъ.

Г. Воронежскій Губернаторъ къ предложенію своему о разсмотрѣніи вышеприведенныхъ правилъ долгомъ считаетъ присовокупить, что, по разъясненію г. Управляющаго Министерствомъ Внутреннихъ Дѣлъ, установленная § 9 означенныхъ правилъ особая плата за храненіе должна покрывать всѣ накладные расходы земства по организаціи закупки хлѣба, по найму хранилищъ, сбереженію хлѣба отъ порчи и телеграфные, а потому желательно, чтобы всѣ эти расходы были подвергнуты земствами самому строгому учету.

Обращаясь къ этому вопросу, нельзя не замѣтить, что стоимость всѣхъ накладныхъ расходовъ въ настоящее время невозможно подвергнуть строгому учету: съ одной стороны—неизвѣстность количества ржи, требующейся съ Воронежской губерніи, съ другой стороны—невозможность опредѣлить въ данный моментъ, въ какихъ помѣщеніяхъ будетъ храниться купленная земствомъ рожь; если большинство ея будетъ оставляться на храненіи у продавцовъ, то, вѣроятно, цѣнность храненія

выразится незначительными накладными расходами; совершенно другое дѣло наемъ амбаровъ, наемъ сторожей, приказчиковъ, страхованіе и другіе непредвидѣнные расходы, которые, обыкновенно, въ коммерческомъ мірѣ рассчитываются до 6 коп. на пудъ и на годъ. Если же принять въ расчетъ осмотръ продаваемой ржи на мѣстахъ чрезъ людей свѣдущихъ, то накладной расходъ еще повысится. Нѣкоторыя уѣздныя земскія управы, учитывая накладные расходы по приѣмкѣ и храненію хлѣба, принимаемаго въ уплату земскихъ повинностей, опредѣляютъ накладной расходъ въ 10—12 коп. Вѣроятно, при большомъ количествѣ, этотъ накладной расходъ уменьшится, но опредѣлить точно его въ настоящее время не предвидится возможности. Во всякомъ случаѣ, правильный учетъ накладныхъ расходовъ можетъ быть выясненъ по совершеніи операціи, и на всѣ сказанные расходы должны быть представлены соотвѣтственные расходамъ оправдательные документы.

О всемъ вышеизложенномъ губернская управа имѣетъ честь доложить чрезвычайному губернскому земскому собранію.

Предсѣдатель *Колюбакинъ*.

Члены: { *Н. Перренъ-Синельниковъ.*  
*Струковъ.*  
*Каратъевъ.*

Секретарь *Лабзинъ*.





## П Р А В И Л А

покупки ржи для военного вѣдомства въ губерніяхъ, въ которыхъ дѣйствуютъ земскія учрежденія, при посредствѣ губернскихъ земствъ.

(„Правит. Вѣстникъ 1893 года № 185).  
~~~~~

1) Когда Военное Министерство, по соглашенію съ Министерствомъ Финансовъ, признаемъ необходимымъ приступить къ покупкѣ ржи, то оно сообщаетъ губернскимъ земскимъ управамъ, чрезъ посредство губернаторовъ тѣхъ мѣстностей, гдѣ покупки предположены, табель цѣнъ, предлагаемыхъ продавцамъ, по пунктамъ сдачи, а также какое количество ржи можетъ быть закуплено въ данной мѣстности вообще и, въ томъ числѣ, сколько должно быть обязательно поставлено еще въ текущемъ году, начиная съ 1 Ноября.

2) Купленная Военнымъ Министерствомъ рожь можетъ быть оставлена на храненіи въ помѣщеніяхъ продавцовъ или въ нанятыхъ земствомъ, впредь до особаго распоряженія Военнаго Министерства о доставленіи ржи на указанныя въ табели цѣнъ станціи желѣзныхъ дорогъ, рѣчныя пристани, а въ губерніяхъ Казанскаго Военнаго Округа также и на мельницы, гдѣ рожь окончательно принимается по вѣсу и качеству лицами, командированными отъ окружнаго интендантскаго упра-

вленія. Срокомъ наибольшей продолжительности храненія назначено 1-е Января 1896 года.

3) Рожь принимается такого качества, которое установлено для поставщиковъ Военнаго Министерства, а именно: вѣсомъ въ четверти 8—четвериковой мѣры не менѣе 9 пудовъ безъ куля или мѣшка, сухая, содержащая никакъ не болѣе  $15\frac{0}{10}$  воды, не лежалая, не затхлая, не подмоченая, чистая, ни съ чѣмъ не смѣшанная и заключающая въ себѣ не болѣе  $\frac{1}{2}\frac{0}{10}$  постороннихъ примѣсей, причемъ примѣсь куколя и спорыньи можетъ быть допущена въ размѣрѣ не болѣе  $\frac{1}{16}\frac{0}{10}$ .

4) Если, по качеству урожая, въ нѣкоторыхъ мѣстностяхъ представится затрудненіе имѣть рожь установленнаго Военнымъ Министерствомъ объемаго вѣса (9 пуд. въ 8 четвериковой четверти), при содержаніи влаги не болѣе  $15\frac{0}{10}$ , въ такомъ случаѣ дозволяется продавать рожь и легковѣсную, но не менѣе 8 п. 25 ф. въ четверти, и за такую легковѣсную рожь будетъ начаться въ табели уменьшенная попудная плата, со сбавкою за каждые три фунта недостающаго вѣса по  $\frac{1}{2}$  коп. изъ цѣны, определенной табелью для полновѣсной ржи. Такимъ образомъ, при вѣсѣ четверти не менѣе 8 пуд. 37 фунт. будетъ уплачиваться за пудъ на  $\frac{1}{2}$  коп. менѣе, чѣмъ за пудъ полновѣсной ржи, при вѣсѣ: не менѣе 8 пуд. 34 фун.—менѣе на 1 коп., не менѣе 8 пуд. 31 фун.—менѣе на  $1\frac{1}{2}$  коп., не менѣе 8 пуд. 28 фун.—менѣе на 2 коп., не менѣе 8 пудовъ 25 фун.—менѣе на  $2\frac{1}{2}$  коп.

За болѣе тяжелую рожь (выше 9 пуд. въ четверти) добавки производиться не будетъ.

5) Если губернскія земскія управы согласны будутъ поставить интендантскому вѣдомству рожь по пред-

ложеннымъ имъ цѣнамъ и указаннаго въ п. п. 3 и 4 качества, то сообщаютъ объ этомъ главному интенданту по телеграфу, а по почтѣ высылаютъ письменное заявленіе чрезъ Губернаторовъ, которое должно заключать въ себѣ: 1) принятіе на себя губернскимъ земствомъ обязательства, что: а) всѣ покупки ржи интендантскаго вѣдомства будутъ совершаться губернскими управами отъ хозяевъ, минуя торговыхъ посредниковъ; б) что губернское земство отвѣтствуетъ матеріально за цѣлость и сохранность отъ порчи всей ржи, купленной для интендантскаго вѣдомства и оставленной на храненіе на рукахъ губернскаго земства, впредь до окончательной сдачи ея на станціи желѣзной дороги, пристани или мельницы, а также за соотвѣтствіе, по качеству, закупленной земствомъ ржи требованіямъ п. п. 3 и 4 сихъ правилъ, и в) точное опредѣленіе того количества ржи, за обязательную поставку коего по требованію интендантскаго вѣдомства, начиная съ 1 Ноября сего года въ теченіе трехъ мѣсяцевъ, земство отвѣтствуетъ уплатою пени до 1<sup>0</sup>/<sub>0</sub> съ той суммы, которая выдана впередъ за недопоставленное количество ржи. 2) Помимо сего, въ заявленіи указывается, какое количество ржи можетъ быть закуплено вообще въ губерніи сверхъ обязательной нормы немедленной покупки, на какую станцію желѣзной дороги, пристань или мельницу, изъ числа указанныхъ въ табели пунктовъ, желаютъ губернскія управы доставлять рожь для сдачи интендантскому вѣдомству и, наконецъ, изъ какого казначейства онѣ желаютъ получать деньги за купленную рожь.

6) По полученіи такого заявленія и обязательства, интендантство, не позже какъ черезъ двѣ недѣли, выдаетъ уполномоченнымъ отъ земствъ лицамъ 90<sup>0</sup>/<sub>0</sub> стоимо-



сти ржи по цѣнѣ, указанной въ табели для избранныхъ земствомъ пунктовъ сдачи, по расчету на все то количество, которое земство обязалось поставить, начиная съ 1-го Ноября сего года. Остальные 10<sup>0</sup>/<sub>0</sub> выплачиваются земствамъ въ тотъ же срокъ, по сдачѣ ржи на станціи желѣзной дороги, пристани или мельницы.

*Примѣчаніе.* Если губернская земская управа не поставитъ къ установленному сроку всего условленнаго количества ржи, то она въ двухнедѣльный срокъ возвращаетъ интендантскому вѣдомству полученные за недостающее количество деньги полностью, а также уплачиваетъ пени до 1<sup>0</sup>/<sub>0</sub> въ мѣсяцъ съ этой суммы. Тотъ же размѣръ пени взыскивается и въ томъ случаѣ, когда на мѣсто сдачи будетъ доставленъ хлѣбъ, неудовлетворяющій условіямъ п. п. 3 и 4 и, затѣмъ, не будетъ замѣненъ въ двухнедѣльный срокъ продуктомъ надлежащаго качества.

7) Земскія управы обязуются еженедѣльно сообщать по телеграфу въ департаментъ торговли и мануфактуръ свѣдѣнія о цѣнахъ, по коимъ хозяева продають рожь въ различныхъ мѣстностяхъ губерніи. Главное интендантское управленіе, по соглашенію съ Министерствомъ Финансовъ, можетъ расширить въ отдѣльных губерніяхъ размѣры закупокъ ржи, сверхъ установленной обязательной нормы поставки. Покупка сего добавочнаго количества ржи совершается земствомъ лишь въ мѣрѣ предъявляемаго сельскими хозяевами предложенія и о такихъ закупкахъ управы еженедѣльно сообщаютъ главному интенданту по телеграфу. Главное интендантское управленіе высылаетъ деньги въ уплату за эту рожь, согласно условіямъ п. 6. Относительно сего добавочнаго количества ржи губернское земство принимаетъ

на себя отвѣтственность предъ интендантскимъ вѣдомствомъ за его поставку, храненіе, цѣлость и доброкачественность съ того момента, какъ оно приняло за него деньги.

8) Цѣна опредѣляется за 1 пудъ и  $\frac{3}{4}$  фунта. Въ цѣнѣ этой заключаются и расходы по подвозу до мѣста сдачи.

*Примѣчаніе.*  $\frac{3}{4}$  ф. на каждый пудъ продаваемой ржи назначаются на пополненіе утраты въ вѣсѣ отъ усышки и раструски зерна во время перевозки въ мѣста назначенія, независимо отъ указанной въ законѣ раструски по разстояніямъ перевозокъ, которая принимается на счетъ казны.

9) За храненіе купленной ржи впродъ до сдачи на желѣзную дорогу, пристани или мельницы, въ помѣщеніяхъ продавцовъ или нанятыхъ земствомъ, Военное Министерство производитъ особую плату. Плата рассчитывается на пудъ и мѣсяць и выплачивается за каждый мѣсяць храненія, при чемъ неполный мѣсяць оплачивается какъ полный. Норма платы за храненіе со всѣми накладными расходами будетъ опредѣлена по собраніи земскими управами свѣдѣній о стоимости храненія въ мѣстахъ покупки ржи, о чемъ земскія управы должны будутъ сообщить главному интендантскому управленію вмѣстѣ со свѣдѣніями, указанными въ п. 5.

10) Рожь должна быть доставлена на станцію желѣзной дороги, пристань или мельницу въ крѣпкихъ куляхъ или мѣшкахъ продавцовъ, при чемъ за каждый мѣшокъ или куль уплачивается особо по цѣнѣ, установленной Военнымъ Министерствомъ для поставщиковъ, сдающихъ продукты въ магазины интендантства. Табель этихъ цѣнъ при семъ прилагается

## ТАБЕЛЬ

цѣнъ на оболочку во внутреннихъ военныхъ округахъ и описаніе качества оболочки по условіямъ Военнаго Министерства.

| Стоимость | 2 полуцѣт-<br>ныхъ или одно-<br>го цѣт-наго<br>мѣшка. |
|-----------|-------------------------------------------------------|
| 1 кули.   |                                                       |

|                          |         |         |
|--------------------------|---------|---------|
| Въ Петербургскомъ округѣ | 25 коп. | 35 коп. |
| — Казанскомъ —           | 20 " "  | 35 " "  |
| — Одесскомъ —            | " "     | 35 " "  |
| — Московскомъ —          | " "     | 35 " "  |
| — Кіевскомъ —            | " "     | 55 " "  |

Кули должны быть рогожные, крѣпкіе, изъ хорошей мочалы, чистаго тканья и вполне прочные для своего назначенія или хотя и прорванные при перевозкѣ крючьями, но починенные заплатами, которыхъ не должно быть болѣе двухъ. Мѣшки принимаются такого же качества, какъ и кули, вѣсомъ на каждую четверть не менѣе 3 ф., но когда рожъ будетъ поставляема въ 9 пудовомъ кулевомъ счетѣ, то ставить оную въ двухъ мѣшкахъ, каждый вѣсомъ не менѣе 1½ фунта. Допускается ставить рожъ въ оболочкѣ, бывшей въ употребленіи, крѣпкой и вполне прочной для своего назначенія, или хотя и прорванной при перекладкѣ крючьями, но починенной заплатами, которыхъ не должно быть болѣе двухъ.

Приложение къ журналу чрезвычайнаго губ.  
зем. собранія 15 Сентября 1893 г., ст. VIII.

## ДОКЛАДЪ

### Губернской Земской Управы.

*По холерной эпидеміи въ 1893 г.*

Губернская земская управа сочла своимъ долгомъ остановить вниманіе чрезвычайнаго собранія на мѣропріятія противъ распространенія холеры, на томъ основаніи, что, по ходу дѣла, управѣ пришлось, съ одной стороны, превышать полномочія, данныя ей собраніемъ, съ другой же—въ нѣкоторыхъ случаяхъ отклоняться отъ постановленій собранія.

По постановленію земскаго собранія отъ 22 февраля губернскою управою было представлено г. начальнику губерніи ходатайство о скорѣйшей дополнительной ссудѣ на борьбу съ холерою въ 100/т. руб., въ виду полнаго истощенія земской кассы и необходимости принять предупредительныя мѣры. 4-го Іюня г. Воронежскій Губернаторъ сообщилъ губернской управѣ, что Государь Императоръ, по всеподданнѣйшему докладу Министра Финансовъ, въ 21 день Мая 1893 г. Высочайше повелѣть соизволилъ: отпустить Воронежскому губернскому земству, на случай появленія холерной эпидеміи, изъ назначеннаго по смѣтѣ на экстренныя въ теченіи года надобности десяти милліоннаго фонда 50/т. руб. съ тѣмъ: 1) что бы ссуда употреблена была, подъ непосредственнымъ его наблюденіемъ, исключитель-



но на борьбу съ холерною эпидеміею; что-бы возвать ссуды произведенъ былъ въ теченіи 3-хъ лѣтъ равными частями, считая съ 1 Января 1894 года, съ 50/0 на остающуюся въ долгу сумму и 3) что бы необходимы для производства ежегодныхъ платежей суммы были включаемы въ смѣты и раскладки Воронежскаго губернскаго земства, наравнѣ съ обязательными расходами.

17 Апрѣля губернскою управою получено предложеніе отъ г. Воронежскаго Губернатора объ образованіи санитарно-исполнительной комиссіи при губернской земской управѣ. Комиссія была немедленно образована, согласно правилъ, предложенныхъ медицинскимъ департаментомъ и утвержденныхъ Министромъ Внутреннихъ Дѣлъ, и 3 Мая состоялось засѣданіе этой комиссіи, которая разсмотрѣла планъ борьбы съ холерой, составленный комиссіею изъ предсѣдателей управъ и земскихъ врачей отъ каждаго уѣзда, состоявшеюся 20 Февраля 1893 г., вполне согласилась съ нимъ, но, въ виду неимѣнія средствъ, рѣшила приводить этотъ планъ не во всей его совокупности, а частями; посему постановила: пригласить на первое время лишь 12 врачей или студентовъ и командировать ихъ по одному въ каждый уѣздъ въ распоряженіе уѣздныхъ санитарно-исполнительныхъ комиссій, къ тому времени тоже образовавшихся и начавшихъ уже дѣйствовать. Управа разновременно, однако до 1 Іюня, командировала въ уѣзды врачей и студентовъ съ жалованіемъ: врачамъ— по 180 р. въ мѣсяцъ, а студентамъ— по 120 руб., съ тѣмъ, что содержаніе будетъ увеличено при появленіи холеры: врачамъ— до 250 р., а студентамъ— до 150 р. Іюнь и почти весь Іюль прошли, однако, благополучно въ холерномъ отношеніи.

До 4 Июля было всего 3 сомнительных } все 18 че-  
случая. } ловѣк. мѣ-  
Отъ 5 до 11 Июля 5 заболѣвшихъ } стные.  
— 12 „ 18 — 10 — }  
— 19 „ 25 — 19 — (12 пришл.).  
— 26 Июля до 1 Августа 114 заболѣвшихъ  
(36 пришлыхъ).

При чемъ смертность до 19-го числа была незна-  
чительна, а именно:

Изъ 18 заболѣвшихъ умерло 6 человекъ.

Отъ 19 до 25 Июля изъ 19 заболѣвшихъ умерло  
12 человекъ.

Отъ 26 Июля до 1 Августа изъ 114 заболѣвшихъ  
умерло 81 человекъ.

Такимъ образомъ холера началась съ двадцатыхъ  
чиселъ Июля мѣсяца и была занесена рабочими, возвра-  
щающимися съ юга, и дѣйствительно въ желѣзно дорож-  
ныхъ поѣздахъ холеру замѣтили лишь 15 Июля, при  
чемъ до 3 Августа въ холерные желѣзно-дорожные ба-  
раки поступило 89 человекъ, изъ которыхъ до 3-го Ав-  
густа умерло 43.

Въ Августѣ мѣсяцъ холера приняла довольно силь-  
ное развитіе. 11-ть узъдовъ (кроме Новохоперскаго)  
были въ разной мѣрѣ поражены холерой.

Общій ходъ холерной эпидеміи былъ слѣдующій:

|              | Заболѣвшихъ. | Умершихъ. |
|--------------|--------------|-----------|
| До 1 Августа | 141          | 99        |
| — 8 —        | 294          | 134       |
| — 15 —       | 327          | 158       |
| — 22 —       | 544          | 223       |
| — 29 —       | 584          | 275       |

|               | Заболевшихъ. | Умершихъ. |
|---------------|--------------|-----------|
| До 5 Сентября | 359          | 180       |
| — 12 —        | 335          | 150       |

Въ концѣ Іюня и въ началѣ Августа до 6 числа управою приглашено и командировано въ пораженные холерою уѣзды, кромѣ упомянутыхъ врачей и студентовъ, еще 20 врачей и студентовъ, 10 сестеръ милосердія, 6 фельдшеровъ. Большинство мѣстныхъ земскихъ врачей тоже принимало участіе въ борьбѣ съ холерою. Въ настоящее время холерная эпидемія уменьшается съ каждой недѣлей и есть надежда, что къ Октябрю можно будетъ прекратить почти всѣ экстраординарныя мѣры, принятыя по случаю появленія холеры.

Переходя къ расчисленію суммы—во что обошлись и обойдутся мѣры борьбы съ холерою, нужно замѣтить, что въ настоящее время нельзя представить полного отчета, такъ какъ много суммъ находятся на авансахъ у уѣздныхъ земскихъ управъ, есть еще не дополученное жалованье и т. д., и потому слѣдуетъ ограничиться только приблизительнымъ расчисленіемъ.

Изъ всѣхъ приглашенныхъ врачей:

12 находились на службѣ земству 4 мѣсяца, 20 человекъ по 2 мѣсяца, что приблизительно обойдется съ проѣздомъ ихъ до Воронежа и обратно до . . . . . 18000 р.

Дезинфекціонныя средства обошлись около. 7000 „

Содержаніе баракъ какъ въ Воронежѣ, такъ и въ уѣздахъ . . . . . 7000 „

Медикаменты по всѣмъ уѣздамъ около . 10000 „

Низшій медицинскій персоналъ . . . . . 1500 „

Добавочное содержаніе земскимъ врачамъ —

и фельдшерамъ временемъ за 2 мѣсяца по край-  
ней мѣрѣ въ 30 медицинскихъ участкахъ . 9000 р.

---

Итого . . . . . 52500 р.

Изложивъ, въ главныхъ чертахъ, дѣятельность упра-  
вы, по противухолернымъ мѣропріятіямъ, управа пере-  
даетъ свою дѣятельность на благоусмотрѣніе собранія.

Предсѣдатель *Колюбакинъ*.

Члены: { *Н. Перренъ-Синельниковъ.*  
*Струковъ.*  
*Каратъевъ.*

Секретарь *Лабзинъ*.

---





## ДОКЛАДЪ

### Губернской Земской Управы.

*Объ обмѣнѣ металлическихъ облигацій главнаго общества Россійскихъ желѣзныхъ дорогъ на облигаціи Восточнаго займа.*

По журналу на 18 Декабря 1889 года губернское земское собраніе постановило: ходатайствовать о разрѣшеніи обмѣна металлическихъ облигацій главнаго общества Россійскихъ желѣзныхъ дорогъ на кредитныя процентныя бумаги, на примѣръ — облигаціи восточнаго займа; при этомъ губернской управѣ предоставить свободу дѣйствій, въ томъ смыслѣ, что еслибы она признала обмѣнъ вышеупомянутыхъ металлическихъ бумагъ на кредитныя по состоянію курса не выгоднымъ, то пріостановить таковой обмѣнъ.

На изложенное ходатайство г. Губернаторъ, отъ 28 Іюня текущаго года, сообщилъ: „Государственный совѣтъ, разсмотрѣвъ представленіе Министерства Внутреннихъ Дѣлъ объ обмѣнѣ облигацій главнаго общества Россійскихъ желѣзныхъ дорогъ, числящихся въ фондѣ общественнаго призрѣнія Воронежскаго губернскаго земства, мнѣніемъ, Высочайше въ 8 день сего Іюня утвержденнымъ, положилъ: предоставить Воронежскому губернскому земству обмѣнить переданныя ему, по уп-

разднени мѣстнаго приказа общественнаго призрѣнія, облигаціи главнаго общества Россійскихъ желѣзныхъ дорогъ, на сумму двѣсти восемьдесятъ тысячъ руб., на облигаціи восточнаго займа, писанныя на имя земства Воронежской губерніи“.

Облигаціи главнаго общества Россійскихъ желѣзныхъ дорогъ даютъ  $4\frac{1}{2}\%$  золотомъ, что составляетъ кредитными билетами 19653 р. 11 к. (сумма  $\frac{9}{10}$  полученныхъ въ 1892 году). На основаніи полученнаго разрѣшенія металлическія облигаціи должны быть обмѣнены на облигаціи восточнаго займа. Облигаціи желѣзныхъ дорогъ (металлическія) на биржѣ не котируются и въ биржевыхъ бюллетеняхъ Правительственнаго Вѣстника ихъ нѣтъ, а  $5\%$  облигаціи восточнаго займа на Петербургской биржѣ 7 Сентября (Правительств. Вѣстникъ № 198) проданы по  $101\frac{3}{8}$  руб. за 100.

По доходности ( $4\frac{1}{2}\%$  золотомъ) облигаціи главнаго общества Россійскихъ желѣзныхъ дорогъ равны съ  $4\frac{1}{2}\%$  закладными листами общества взаимнаго поземельнаго кредита, металлическими; биржевая цѣна послѣднихъ 7 Сентября „сдѣлано“ 155 руб. Если же металлическія облигаціи продать по 155 р. за 100, то за 280/т. руб. получимъ 434/т. руб., не считая затратъ при продажѣ 1500—2000 руб. На 432/т. руб. полученныхъ, исключая расходъ при продажѣ, за металлическія облигаціи можно купить  $5\%$  облигацій восточнаго займа, прибавляя къ биржевой цѣнѣ ( $101\frac{3}{8}$ ) расходы по покупкѣ, по 102 р., на сумму до 424/т. р., по которымъ будутъ приносить  $\frac{9}{10}$  21200 р., т. е. болѣе суммы  $\frac{9}{10}$ , получаемой по металлическимъ облигаціямъ, на 1600 руб.

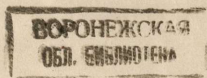
Представляя приведенный расчетъ, губернская управа, въ виду постановленія губернскаго земскаго собра-

нія на 26 Декабря 1890 г., которымъ, при обсужденіи вопроса о продажѣ металлическихъ  $\frac{0}{100}$  бумагъ, губернское собраніе разрѣшило управѣ произвести продажу металлическихъ листовъ общества взаимнаго поземельнаго кредита при курсѣ не ниже 170 руб. за 100,—испрашиваетъ точнаго указанія губернскаго собранія: при какомъ курсѣ могутъ быть проданы металлическія облигаціи главнаго общества Россійскихъ желѣзныхъ дорогъ, которымъ биржевой цѣны нѣтъ?

Предсѣдатель *Колюбакинъ.*

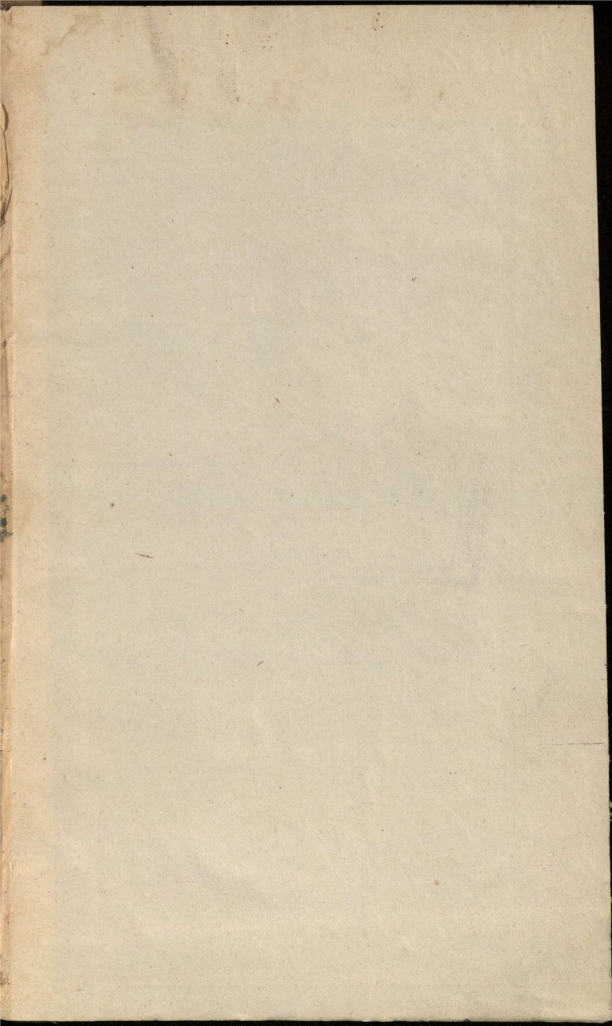
Члены: { *Н. Перренъ-Синельниковъ.*  
*Каратъевъ.*  
*Струковъ.*

Секретарь *Лабзинъ.*









1050K.



