



**Данное издание оцифровано
в Воронежской областной
универсальной научной библиотеке
им. И.С. Никитина**

394018, г. Воронеж, пл. Ленина, 2 / ул. Орджоникидзе, 36

Понедельник— четверг 9.00-20.00

Суббота, воскресенье 12.00-20.00

Пятница -выходной

<http://vrnlib.ru>

<http://vk.com/vounb>

e-mail: vounb@mail.ru

+7 (473) 255-05-91

И 9(с)
К П 63

С. Р.

Пролетарии всех стран, соединяйтесь!

1 Сектор

Павлово 1938 г.

ПОСТАНОВЛЕНИЯ

III-ей СЕССИИ

Воронежского Губернского
Исполнительного Комитета

XV-го созыва

~~~~~  
Издание Губисполкома  
~~~~~

г. ВОРОНЕЖ.
Август—1927 г.

55608

2742238

114

g(c136)

8
1521

К 9(с)
К П 63

1 СЕКТОР

3185
1928

~~1928 г.~~

Пролетариат 1938 г.

ПОСТАНОВЛЕНИЯ

III-ей СЕССИИ

Воронежского Губернского Исполнительного Комитета

XV-го созыва

Б 614585



Издание Губисполкома



ВОРОНЕЖСКАЯ ОБЛАСТНАЯ
БИБЛИОТЕКА ИМ. И. С. НИКИТИНА

г. ВОРОНЕЖ.
Август—1927 г.

29 00

781
850

ОГЛАВЛЕНИЕ

	Стр.
1. По докладу о контрольных цифрах хозяйства губернии на 1927-28 г.	3
2. По докладу о контрольных цифрах по местному бюджету на 1927-28 г.	13
3. По докладу ГубОНО о введении всеобщего начального обучения в Ворон. губ.	17
4. По докладу Губторготдела о реализации урожая 1927 г.	19
5. Об утверждении завед. Губернскими Отделами вместо убитых т.т. Хороша и Шереметьева .	21
6. О вводе в члены Губисполкома вместо убитых т.т. Абель, Нехамкина и Хороша кандидатов .	21

ПОСТАНОВЛЕНИЯ

III-ей сессии Губисполкома XV созыва от 11—13 августа
1927 года.

I.

По докладу о контрольных цифрах хозяйства губернии на 1927—
28 год.

A.

1. Основные моменты развития и направления хозяйства губернии, намечаемые контрольными цифрами на 1927/28 год, считать правильными.

2. Экономические директивы, разработанные на основе контрольных цифр, утвердить и преподать их для руководства при составлении хозяйственных планов.

3. Поручить Президиуму Губисполкома на основе изменений в состоянии урожая внести в контрольные цифры соответствующие коррективы.

B.

Экономические директивы

на 1927/28 операционный год

по контрольным цифрам хозяйства Воронежской губернии.

Хозяйство Воронежской губернии на протяжении ряда последних лет испытывает резкие колебания, объясняемые неустойчивостью урожая. Последний 1926/27 г. явился годом пониженной хозяйственной конъюнктуры.

Общая отсталость хозяйства губернии сравнительно с республиканским уровнем и хорошие виды на урожай 1927 года создают возможность и требуют усиления мер по восстановлению хозяйства края.

Благоприятные перспективы хозяйства на 1927/28 год, ряд просчетов в предшествующие годы с определением урожайности вызывают необходимость построения контрольных цифр с особой осторожностью, стремясь избежать возможные хозяйственные диспропорции.

Современное положение Советского Союза требует усиления хозяйственного строительства, усиления социалистических элементов хозяйства и дальнейшего укрепления союза рабочего класса и крестьянства.

Контрольные цифры губернии предусматривают развитие промышленности, углубление намечающегося процесса реконструкции сельского хозяйства, усиления обобществления крестьянского хозяйства, рост в целом хозяйственного строительства и социалистических элементов в нем. Правильное направление дано усилению союза рабочего и крестьянина, выражающееся в сжатию ножиц, понижении цен на промышленные товары, снижении себестоимости промышленных изделий при одновременном улучшении положения рабочего класса.

Общее состояние хозяйства губернии и политика Советской власти в области хозяйственного строительства дают основание рассчитывать, что основное направление развития хозяйства губернии и усиление социалистических начал в нем, намечаемое контрольными цифрами, являются возможным и достижимыми в ближайшем году. Поэтому на осуществление основных моментов хозяйственного строительства, намеченных контрольными цифрами, должно быть сосредоточено внимание всего советского и хозяйственного аппарата.

Исходя из вышеизложенного, основные директивы на 1927/28 г. сводятся к следующему:

I. Сельское хозяйство.

1. Намечающийся реконструктивный процесс в сельском хозяйстве, выражающийся в области полеводства, в росте посевных площадей под техническими культурами, корнеплодами и сеянными травами несколько задержался в 1925/26 г. В этом году приостановился рост площадей под наиболее ценными техническими культурами, в особенности под подсолнухом.

Но уже в 1926/27 году технические культуры снова дали рост своих площадей, что объясняется принятием правительством мер к поддому этих культур. На будущий год в интересах народного хозяйства губернии необходимо продолжать мероприятия по развитию технических культур (особенно сахарной свеклы и подсолнуха) путем сохранения выгодного для них соотношения цен, распространения контракции, оборудования свеклосахарных предприятий под'ездными путями сообщения и обеспечения крестьян посевщиков высококачественным семенным материалом.

Особое значение имеет снабжение высококачественными семенами крестьянских картофельных посевов в приаоводских районах, так как картофель в Воронежской губернии имеет низкую крахмалистость, что затрудняет полное использование его винокуренной промышленностью.

В целях достижения полной загрузки перерабатывающих предприятий техническим сырьем и для снижения расходов по транспорту его необходимо мероприятия, способствующие развитию отдельных культур, строго районировать, избегая стимулирования конкурирующих культур в районах действия промышленных предприятий, потребляющих громоздкое сырье (подсолнечник вблизи сахарных заводов и т. д.).

2. Одной из задач восстановления сельского хозяйства губернии является развитие ценных рыночных культур. Между тем, наиболее ценная рыночная культура—пшеница по своей площади составляет в 1926/27 г. всего 55 % по отношению к довоенному, при чем озимая пшеница в том же году сравнительно с предшествующим годом понизилась на 3,6 %, а яровая—на 4,5 %.

Принимая во внимание высокое рыночное значение пшеницы и наличие в губернии значительной производительности мукомольной промышленности, необходимо принять меры к быстрейшему росту площадей под этой культурой, одновременно расширив мероприятия по снабжению населения сортовым материалом.

3. При общем росте спроса на сельско-хозяйственные машины отмечается задержка в спросе на трактора, объясняющаяся неподготовленностью земельной территории, дороговизной машин и недостатками в организации технической помощи тракторопользователям в прошлые годы.

Принимая во внимание, что машиноснабжение является фактором, усиливающим реконструкцию полеводства, а трактор—средством распространения обобщественных форм крестьянского хозяйства, необходимо развивать машиноснабжение, улучшая ассортимент завозимых машин.

В целях усиления внедрения трактора должны быть приняты меры к удешевлению и дальнейшему усовершенствованию тракторов отечественного производства, к обеспечению доставки тракторных частей и вспомогательных материалов на места, улучшению постановки тракторных мастерских, к увеличению числа специалистов по тракторному делу, усилению кредитования тракторопользователей на прицепные машины и к скорейшему землеустройству тракторных объединений.

4. Периодически повторяющаяся в губернии засуха, возможность которой после 3 лет относительно благополучного урожая, не исключена, а наоборот усиливается, непригодность сельского хозяйства к сопротивлению засухе заставляют в интересах всего народного хозяйства шире и глубже развернуть работу по приданию сельскому хозяйству большей устойчивости. Необходимо теперь же широко развернуть мероприятия, направленные к ослаблению влияния возможного неурожая в ближайшем году путем создания достаточных общественных семенных запасов, заменой простого семзерна на сортовое, более засухоустойчивое, введения в севооборот в больших размерах засухоустойчивых и пропашных культур, а также путем развития мероприятий, способствующих повышению техники земледелия, в особенности массовых, доступных широким слоям крестьянства (зяблевая вспашка, ранние пары, рядовой посев, протравливание зерна и проч.).

5. Хотя процент безлошадных хозяйств за последний год сократился, понизившись, примерно, до 47 % общего числа хозяйств, однако, сравнительно с довоенным временем хозяйство Воронежской губернии еще очень слабо обеспечено рабочим скотом, что в значительной степени препятствует улучшению обработки полей.

Поэтому одной из главнейших задач является усиление кредитования бедноты на рабочий скот и на мероприятия по развитию коневодства.

6. Признавая большую роль животноводства в деле рационализации крестьянского хозяйства губернии и повышения товарности его, необходимо наряду с развитием технических и ценных зерновых культур, принять энергичные меры к развитию посевной кормовой площади.

Так как развитие посевов корнеплодов и трав задерживается главным образом недостатком семян и высокими ценами на них, следует в первую очередь обратить внимание на усиление внутри губернии посевов на семена корнеплодов и семенного травосеяния.

7. Развитие мероприятий по всем отраслям животноводства должно идти в направлении усиления кооперирования. При этом мероприятия агрикультурного и бытового порядка должны быть кооперативно увязаны.

Касаясь отдельных отраслей животноводства, необходимо в области крупного рогатого скота продолжать работу по симментализации, усилению кредитования по кооперативной переработке молока и инструктажу пизовых молочных кооперативов.

В области свиноводства следует углубить работу по бэковизации губернии, для чего необходимо усилить сеть случных пунктов, расширить контрактацию бэконного откорма и принять меры к развитию низовой свиноводческой кооперации.

В части овцеводства — углубить работу в районах племенного промышленного овцеводства и усилить мероприятия по массовому улучшению потребительского овцеводства в остальных районах губерний.

Учитывая большое значение птицеводства, как отрасли рыночной, и отмечая низкую продуктивность местной птицы, необходимо усилить мероприятия по качественному улучшению крестьянского птицеводства, а для стимулирования этих мероприятий организовать приемку продукции птицеводства с учетом их качества.

8. Принимая во внимание, что основной причиной, задерживающей развитие интенсивного сельского хозяйства губернии является неустроенность земельной территории, принять меры к расширению землеустроительных работ в направлении расселения крупных многодворных селений.

Но так как дальнейшее расселение встречает препятствие в отсутствии свободных открытых водных источников и глубоком залегании грунтовых вод, принять меры к расширению мелиоративного строительства на основе гидрогеологического обследования губернии и вовлечение в мелиоративные работы возможно больше средств населения.

9. Признавая необходимым развитие обобщественных форм хозяйства в губернии, необходимо наиболее широко развить землеустройство во всех видах коллективных хозяйств.

10. Отмечая имеющуюся в губернии тенденцию к росту мелкопосевных, беспосевных и слабо обеспеченных капиталами хозяйств, как следствие дробности дворов и признавая, что указанные хозяйства все

кооперирования развиваться не могут, необходимо этому процессу противопоставить всемерное развитие коллективных форм хозяйства, обратив внимание наряду с другими формами коллективизации на простейшие виды объединений.

11. Перенаселенность губернии, как следствие низкого уровня крестьянских хозяйств, их измелчания и малоземелья, приведшая к наличию огромного запаса трудовых ресурсов деревни, требует усиленного развития интенсификации сельского хозяйства.

Но так как темп интенсификации значительно отстает от роста запасов трудовых ресурсов деревни и не разрешает проблему применения излишков трудовых сил на месте, необходимо наряду с усиленным развитием интенсификации сельского хозяйства путем расширения посевов технических трудоемких культур, усиления и улучшения техники земледелия и развития товарности животноводства принять меры, с одной стороны, к скорейшему развитию кустарной промышленности, оказывая ей всяческое содействие, и с другой — к расширению переселенческого дела.

12. Признавая, что успешное развитие крестьянского хозяйства возможно только при кооперировании его и считая, что темп кооперирования не вполне отвечает требованиям переустройства сельского хозяйства, а качественное состояние кооперации еще слабо способствует переустройству его, необходимо усилить темп кооперирования, добиваясь в предстоящем году большего охвата кооперацией крестьянских хозяйств, а также усилить мероприятия по качественному улучшению кооперации путем расширения влияния ее на крестьянские хозяйства и вовлечением всех видов с.-х. объединений в общую систему кооперации.

13. Принимая во внимание наличие большого процента бедноты в деревне Воронежской губернии, все еще тяжелое производственное положение ее и признавая, что значительные размеры капиталовложений в сельское хозяйство губернии позволяют широко развернуть мероприятия по оказанию помощи к хозяйственному восстановлению бедноты и устранению зависимости ее от хозяйственно-мощного слоя деревни, — принять меры к тому, чтобы государственные средства (кредиты бедноты и восстановительные), направляемые в деревню, были в максимальной степени использованы на поднятие и укрепление хозяйства бедноты. Вследствие того, что задача поднятия и укрепления бедняцкого хозяйства выполнима только путем кооперирования его, — необходимо принять самые энергичные меры к вовлечению бедноты в кооперацию, обратив особое внимание на развитие различных видов сельскохозяйственных объединений и особенно простейших.

14. Принимая во внимание малолесистость губернии и ограниченность снабжения народного хозяйства губернии строительным материалом и топливом, продолжать меры направленные к сохранению и развитию лесного хозяйства, усилив и расширив мероприятия по лесо-

возобновлению, а также по завозу в губернию лесоматериалов из других районов республики как для удовлетворения нужды в нем, так и для обеспечения возможности изжития сверхсметных лесосек

Промышленность.

1. Несмотря на переспективы полного обеспечения промышленности с. х. сырьем в наступающем операционном году, надлежит в целях придания большей устойчивости в развертывании промышленности продолжать и углублять мероприятия по дальнейшему расширению посевов технических культур, в особенности подсолнуха и сахарной свеклы, так как обеспеченность сырьем в текущем году создается главным образом за счет высокого урожая.

2. Значительное повышение против прошлого года сырьевых ресурсов ставит перед промышленностью задачи наиболее полного и целесообразного использования их, для осуществления сего надлежит принять необходимые меры своевременной подготовки предприятий к деятельности в более расширенном объеме против прошлого года.

3. Благоприятный урожай нынешнего года, произведенные капитальные ремонты и дооборудования, районирование заготовок сырья по предприятиям, мероприятия организационного порядка, проведенные в текущем году обеспечивают промышленности значительно лучшие условия работы, что делает возможным более решительное снижение себестоимости продукции и поднятие производительности.

В связи с этим намеченные контрольными цифрами снижение себестоимости продукции в 5% надлежит считать минимальным и перед промышленностью стоит задача достижения дальнейшего снижения себестоимости.

4. Намеченные контрольными цифрами повышение зарплаты, обеспечивающее дальнейшее улучшение быта рабочих, считать выполнимым для нашей промышленности в условиях предстоящего года.

Отметить при этом, что намечаемое контрольными цифрами значительное повышение средней годовой выработки на одного рабочего, кроме активности труда, будет возможно в значительной мере благодаря более длительной и бесперебойной работе в сезонных отраслях промышленности и пуску нового, более совершенного оборудования.

5. Произведенные в последние годы значительные вложения в промышленность необходимо, однако, признать недостаточными по сравнению с сырьевыми ресурсами губернии. Задачи интенсификации сельского хозяйства через развитие трудоемких технических культур требуют одновременного развития промышленности, перерабатывающей с. х. сырье. Наиболее резкое несоответствие между мощностью заводов и сырьевой базой наблюдается уже в сахарной промышленности, а потому надлежит добиться начала постройки Ертильского сахарного завода в этом же году, а также расширения существующих заводов в районах с избыточной сырьевой базой.

6. Отмечая некоторый сдвиг в сторону усиления удельного веса промышленности, перерабатывающей промышленное сырье, необходимо, в целях придания большей устойчивости хозяйству губернии, дальнейшее расширение развития этих отраслей промышленности, в особенности тех, которые производят средства производства (машиностроительная, силикатная). Учитывая наличие в губернии богатых полезных ископаемых, необходимо усилить развитие силикатной промышленности путем постройки кирпичного, мелоразрабатывающего заводов, ускорения строительства по использованию огнеупорной глины, ускорить разрешение вопроса о постройке цементного завода, а также ускорить расширение машиностроительных заводов.

7. Придавая в условиях Воронежской губернии особо важное значение развитию кустарной промышленности, усилить мероприятия в области организации кустарей на кооперативных началах по снабжению кустарей и сбыту их продукции.

8. Имея в виду, что дороговизна, медленность, а также технические ошибки нового строительства в значительной мере объясняются производством работ без достаточной предварительной экономической и технической проработки проектов и правильного учета стоимости работ, растягиванием ассигнований, плохой организацией самих строительных работ, принять решительные меры к изжитию указанных дефектов строительства, достигнув понижения индекса строительства не менее чем на 15 % по сравнению с текущим операционным годом.

9. Принимая во внимание: а) что полученное промышленное наследство в большинстве случаев представляет из себя слабые в техническом отношении предприятия, б) что производимые капитальные ремонты недостаточно направляются на улучшение и рационализацию производства; в) что старые предприятия часто находятся в районах недостаточно благоприятно расположенных по отношению к сырью; г) что производимые организационные мероприятия в области рационализации управления, заготовки сырья и сбыта продукции еще далеко недостаточны, — в целях достижения рентабельности промышленности и дальнейшего снижения себестоимости призвать необходимым усиление мероприятий по рационализации производства и системы управления промышленностью, привлекая к участию в деле рационализации широкие рабочие массы.

Б ю д ж е т.

1. Определенный контрольными цифрами на 1927-28 год местный бюджет в размере 21.700 тыс. рублей с приростом по сравнению с прошлым годом на 14 % находится в соответствии с ростом всего хозяйства губернии и является реальным.

Однако, необходимо подчеркнуть, что при данном росте бюджета все же сохраняется отставание нашего бюджета в смысле удовлетворения культурно-социальных и хозяйственных нужд населения от средне-республиканского уровня.

Контингент сельско-хозяйственного налога намечен в размере прошлого года (5130 тыс. рублей). Повышенный урожай текущего года облегчает крестьянству уплату его, дает возможность дальнейшего роста и укрепления сельского хозяйства губернии.

Намечаемое контрольными цифрами перераспределение средств в расходной части бюджета, предусматривающее увеличение удельного веса хозяйственно-производственных и социально-культурных расходов за счет сокращения расходов административного характера, является правильным и должно быть углублено в процессе построения и исполнения бюджета.

2. Имея в виду нужды местного и государственного бюджетов, а также потребность народного хозяйства в денежных средствах и довольно значительный, в связи с реализацией урожая, приток их в осенние месяцы в крестьянские хозяйства, считать необходимым принятие мер к своевременному и полному в этот период сбору сельскохозяйственного налога, семсуды и к максимальному развитию вкладных операций сберегательных касс и кооперативных организаций.

Режим экономии.

Отмечая, что на протяжении последнего года достигнуты некоторые результаты в удешевлении государственного, хозяйственного и торгового аппаратов, но считая их далеко недостаточными и имея в виду задачу удешевления всего государственного и хозяйственного аппарата не менее как на 20% по сравнению с прошлым годом, необходимо широко развернуть работу по удешевлению советского аппарата с тем, чтобы задача экономии на нем в среднем в размере не менее 20% была выполнена.

Коммунальное хозяйство.

1. Эффективность возрастающего жилищного строительства в значительной мере снижается высокой стоимостью его, а потому руководящим началом жилищного строительства в наступающем операционном году должно быть решительное снижение стоимости жилищного строительства с доведением снижения строительного индекса не менее чем на 15% по сравнению с текущим хозяйственным годом.

Снижение стоимости жилищного строительства должно идти одновременно с улучшением качества как во вновь возводимых жилых строениях, так и капитально ремонтируемых.

Ввиду тяжелого состояния жилищного вопроса и крайней ограниченности средств, могущих быть вложенными государственными и кооперативными организациями в жилищное дело, необходимо большее вовлечение частного капитала в жилищное строительство.

2. Учитывая ограниченность ассигнований местного бюджета на дорожное дело и противопожарные мероприятия по губернии, при на-

личия разрушенного состояния местных путей сообщения и все увеличивающуюся горюмость губернии, а также широкую заинтересованность населения в указанных отраслях коммунального хозяйства, надлежит принять меры к возможно большему вовлечению населения к бесплатному трудовому участию в дорожном строительстве и противопожарных мероприятиях.

Т о р г о в л я.

1. В области торговли одной из основных задач является обеспечение равновесия между спросом и предложением.

Рост покупательного фонда деревни на 35% и зарплаты на 9% вызывают прирост розничного оборота до 20% и необходимость увеличения завоза в губернию промышленных товаров в особенности в период наиболее напряженного осеннего спроса в связи с реализацией урожая.

Вследствие этого регулирующие и торговые организации должны принять меры к более полному обеспечению крестьянского спроса промышленными товарами.

2. В целях наиболее полного обслуживания потребительского спроса признать необходимым дальнейшее улучшение ассортимента и качества товаров путем большого приспособления их к потребностям населения.

3. Благоприятная торговая конъюнктура предстоящего года и ожидаемый рост хлебно-сырьевых заготовок должны быть в полной мере использованы кооперацией для укрепления своей роли в товарообороте и заготовках и для дальнейшего вытеснения с рынка частного капитала, сведения участие его в рознице к 28% и не выше 5% в оптовой торговле.

4. Необходимость интенсивного развертывания кооперативных оборотов в условиях недостатка имеющихся у кооперации оборотных средств выдвигают, как задачу, расширение кредитования ее по линии банков и промышленности, так равно и увеличение собственных средств кооперации за счет привлечения паевых капиталов и развития вкладных операций. Вследствие этого задача дальнейшего кооперирования населения и увеличение размера паевых взносов приобретает в настоящем году особое значение.

5. В области заготовок сельско-хозяйственных продуктов необходимо возможно полный охват товарных излишков сельского хозяйства и дальнейшее увеличение в заготовках роли кооперации в особенности сельско-хозяйственной, а также расширение кооперативной торговли на городских рынках продуктами сельского хозяйства.

6. Необходимо также продолжать работу по улучшению заготовительной работы, всемерно добиваясь повышения качества заготавливаемых продуктов, снижения накладных расходов не менее, чем на 10% и более решительного уменьшения разрыва между заготовительными и продажными ценами.

Ц е н ы.

1. Отмечая, что существующие ныне цены на сельско-хозяйственные продукты являются приемлемыми для народного хозяйства, признать необходимым сохранение в основном прежнего уровня заготовительных цен на зернопродукты с некоторыми изменениями по отдельным культурам (некоторое повышение цен на пшеницу, ячмень и рожь и понижение на крупяные).

2. В области цен на прочие сельско-хозяйственные продукты признать целесообразным некоторое снижение цен на мясные продукты в виду высокого уровня их в настоящем году.

3. В области цен на промизделия необходимо проводить политику дальнейшего снижения их как по линии отпускных цен местной промышленности, так и за счет товаропроводящего аппарата.

В особенности необходимо снижение отпускных цен на лесные и строительные материалы в виду высокого уровня индекса строительных материалов.

Общие результаты снижения цен на потребительские товары должны дать к концу года снижение промышленного индекса по отношению к уровню его на 1 августа с. г. не менее чем на 6% (4 за счет отпускных цен промышленности и 2% за счет товаропроводящего аппарата).

4. В соответствии с намечаемыми изменениями цен, расхождение между ценами на с.-х продукты и промтовары должно уменьшиться и найти свое отражение в сближении раствора „ножниц“ между заготовительным индексом губернии и индексом цен на промтовары.

Т р у д.

Учитывая все еще слабое развертывание производительных сил хозяйства губернии, вследствие производственно-технической и культурной отсталости его и вытекающую отсюда необходимость дальнейших крупных капитальных вложений как в сельское хозяйство, промышленность и коммунальное строительство, так и в культурно-социальные отрасли, считать намеченное контрольными цифрами повышение зарплаты всему наемному персоналу в среднем на 5%, что с учетом снижения розничных цен поднимает ее в реальном выражении до 9—10%, правильным, отвечающим возможностям и вносящим определенное улучшение в положение турдящихся.

Зарплата служащих должна быть в основном сохранена на уровне 1926/27 года, за исключением отсталых групп государственных и общественных учреждений, к каковым относятся научные работники, педагогический персонал советских школ, медицинские, ветеринарные и агрономические работники.

С т а т и с т и к а.

Ввиду того, что статистика имеет большое значение в составлении контрольных цифр, в учете хозяйства губернии и построении плановых мероприятий, необходимо принять меры к улучшению постановки ее с тем чтобы было обеспечено действительное отражение состояния хозяйства губернии и своевременно отмечался рост или упадок отдельных отраслей хозяйства. Для достижения этого поручить Президиуму Губисполкома упорядочить ведение ведомственной статистики, изжить параллелизм в работе ее, возложив контроль и руководство ведстатистиков на Губстатотдел; необходимо пересмотреть функции уездных органов (УСО), сосредоточив в них частичную разработку материалов по основным вопросам, наиболее интересующим исполкомы, а также обратить внимание исполкомов на создание необходимых условий для работы волостных статистиков, обеспечивающих как качественный подбор их, так и наибольшую возможность производства статработы.

II.

По докладу о контрольных цифрах по местному бюджету на 1927-28 год.

1. Представленный Губфинотделом проект контрольных цифр по общегубернскому бюджету с подразделением на губернский бюджет г. Воронежа и общеуездные в общей сумме 21.719.000 рублей с ростом прогн текущего года на 14,8%, утвердить.

2. Проработанные Губфинотделом ориентировочные нормы расходов по хозяйственно-материальному обслуживанию учреждений, штаты по уездно-волостной сети и выработанную Губпланом сеть расширения учреждений и мероприятий на будущий год утвердить и считать в отношении учреждений административно-судебного характера ориентировочные нормы расходов максимальными, а в отношении учреждений культурно-социального характера — минимальными.

3. Намеченные по отдельным территориальным единицам на будущий год фонды расходов на школьное, больничное, дорожное и агро-ветеринарное строительство считать минимальными и сокращению при построении бюджетов на местах ни в коем случае неподлежащими.

4. Принимая во внимание низкий уровень зарплаты для работников находящихся на местном бюджете, считать необходимым повысить согласованный с ГСПС размер зарплаты следующим группам работников.

а) техническим работникам уездно-волостной сети вместо существующей ставки для 1-го разряда 6 р. 60 коп., установить 7 р. 25 к., а по г. Воронежу — вместо 7 р. 70к.—8 р. 25 коп.;

б) ставки зарплаты для субвенируемой и аналогичной с ней группы работников принять в следующих размерах:

Наименование должностей.	Уездно-волостная сеть	Сеть г. Воронежа
Председатель волисполкома	70 руб.	—
Ч л е н ы	50 "	—
Народный судья	75 "	100 »
„ следователь	75 "	90 »
Председатель и секретарь сельсовета 1-й группы	27 "	—
То же II-ой группы	23 "	—
Педагоги школ 1-й ступени	44 "	44 »
„ „ 2-й ступени профобра и крестьянской молодежи	70 »	70 »
Волполиторганизатор	42 »	—
Ликвидатор неграмотности	40 »	40 »
Воспитатель в детдоме	42 »	42 »
Волостной избач	37 »	—
„ библиотекарь	33 »	—
Сельский избач	30 »	—
Библиотекарь уездно-городской сети.	42 »	42 »
Медицинский врач.	100 »	90 »
Средний медперсонал.	42 »	42 »
Зубной врач, заведующий аптекой и фельдшер самостоят. пункта.	52 »	—
Медицинская сестра	33 »	33 »
Ветеринарный врач	110 »	—
„ фельдшер	45 »	—
Участковый агроном	90 »	—
Помощник агронома	59 »	—

Вышеперечисленные размеры зарплаты считаются окончательными и изменению не подлежащими.

Размеры зарплаты ответственных работников, работников, получающих зарплату не по тарифной сетке (персоналисты) и работников, получающих в текущем году для 1-го разряда свыше 8 р. 25 коп., остаются на уровне текущего года и увеличению не подлежат.

5. В соответствии с намечаемыми расходными мероприятиями по каждой отдельной территориальной единице на 1927/28 год централизованные доходные источники распределить следующим образом:

а) все 75% отчислений от госпромналога, даваемые центром губернии, оставить в распоряжении соответствующих уисполкомов. Отчисления от госпромналога по гор. Воронежу отнести на губернский бюджет;

б) все 100% отчислений от единого сельхозналога передать полностью в распоряжение уисполкомов, за исключением Бобровского, которому отчисления от сельхозналога оставить в размере текущего года, т. е. 75%. Остающиеся 25% отчислений от сельхозналога по Бобровскому уезду, составляющие 3% общегубернской суммы налога, зачислить в губернский фонд регулирования;

в) установленное процентное распределение отчислений от доходов между отдельными дифференцированными бюджетами губернии в текущем году оставить без изменения и на будущий 1927/28 год;

г) в порядке регулирования распределить между бюджетами: города Воронежа и губернским надбавку к госпромналогу, поступающую по г. Воронежу в следующих размерах:

бюджету гор. Воронежа	70%
губернскому бюджету	30%

6. В зависимости от намечаемых расходных мероприятий по отдельным уездам на 1927/28 г. и в соответствии с доходными источниками, находящимися в распоряжении уездов, полученные 3.147.000 р. в виде дотации и субвенции — государственные воспособления, а также и 59.000 руб. отчислений от сельхозналога из губернского фонда регулирования распределить между уездами следующим образом:

НАИМЕНОВАНИЕ УЕЗДОВ	Сумма госвоспо- соблений
Богучарский	324.000 руб.
Валуйский	250.000 »
Воронежский	698.000 »
Нижнедевицкий	673.000 »
Новохоперский	253.000 »
Острогожский	226.000 »
Россошанский	301.000 »
Усманский	481.000 »
Итого	3.206.000 руб.

7. Учитывая, что предположенный рост доходов общегубернского бюджета на 1927/28 год далеко не может полностью удовлетворить возрастающие культурно-социальные потребности широких рабоче-крестьянских масс и оскудевшего хозяйства Воронежской губернии в целом, считать необходимым обязать все уисполкомы, горсоветы и волисполкомы принять меры:

а) к полному использованию всех возможностей по улучшению хозяйственной эксплуатации коммунальных, промышленных и сельскохозяйственных предприятий и мероприятий, находящихся в их ведении и таким путем добиться увеличения местных доходных источников, главным образом неналогового характера;

б) при построении расходной части бюджетов будущего года провести сжатие административно-управленческих расходов и пересмотреть расходы непроизводственного характера в целях невозможного их сокращения; считать, что контрольные цифры по административным расходам являются абсолютно максимальными и при составлении бюджета должны быть сокращены;

в) дополнительно выявленные местные доходные источники, а также возможная экономия в расходах как административно-управленческого, так и непроизводственного характера, в первую очередь использовать на увеличение ассигнований по всем видам строительства и после этого — на расширение первоочередных культурно-социальных потребностей по степени их отсталости в том или другом уезде.

8. С целью вовлечения специальных средств отдельных ведомств в систему бюджетного планирования и контроля, одновременно с построением местного бюджета, затребовать и рассмотреть приходо-расходные сметы по специальным средствам, особенно по фонду лечебной помощи застрахованным и полностью увязать их с соответствующими ассигнованиями по местному бюджету, не допуская расходования на другие надобности.

9. Фонд недвижимых расходов по бюджетам будущего года установить не свыше следующих размеров: для волостных бюджетов — 1%; для уездно-городских — $1\frac{1}{2}\%$ и для губернского — 2%.

10. Утвержденное XV Губернским съездом Советов по бюджету 1926/27 года превышение доходов над расходами в сумме 300.000 рублей считать твердым общегубернским резервом и зачислить его на специальный счет Губисполкома, не отражая в доходной части бюджета будущего года.

11. Учитывая наличие жилищного кризиса по городским поселениям, а также необходимость оказания организованной материальной помощи беднейшему крестьянству, признать необходимым включить в бюджет 1927/28 года 150.000 руб. на приобретение акций Коммунального и Сельско-Хозяйственного банков для расширения объема кредитования как по линии жилищного строительства, так и крестьянских хозяйств.

12. Ввиду того, что все имеющиеся в распоряжении Губисполкома фонды учтены и распределены между отдельными дифференцированными

бюджетами губернии полностью, обязать уисполкомы построить свои бюджеты исключительно на основе обязательного сбалансирования их без дефицита как по уезду в целом, так и по каждой отдельной территориальной единице, в частности.

13. В целях оживления деятельности советов по губернии признать необходимым:

а) провести дальнейшую нагрузку городских бюджетов по принципу территориальности, для чего уточнить дифференциацию доходных источников между уездными и городскими бюджетами и передать на городские бюджеты все учреждения, находящиеся в городских поселениях в той или другой степени, обслуживающие городское население;

б) углубить работу по введению в жизнь сельских бюджетов, для чего в будущем году расширить число сельсоветов, имеющих самостоятельные бюджеты, в среднем по одному на волость при наличии экономической возможности;

в) предложить уисполкомам в соответствии со ст. 148 Положения о местных финансах, расширить бюджетные права сельских советов, вплоть до уравнивания их с правами волисполкомов в тех сельсоветах, где это представляется целесообразным.

14. Учитывая, что только при активном участии населения может быть обеспечено наиболее хозяйственное и целесообразное использование тех ограниченных средств, которыми может располагать местный бюджет губернии на 1927/28 год, считать необходимым привлечь к составлению бюджета широкие рабоче-крестьянские массы и руководителей низовых функциональных учреждений путем непосредственного участия их в проработке бюджетов на заседаниях горсоветов, волисполкомов, сельсоветов, секций комиссий и профорганизаций, а также принять меры к широкой популяризации бюджета главным образом среди сельского населения.

15. Обязать все уисполкомы текущий бюджетный год закончить без задолженности с тем, чтобы отражения ее в бюджете 1927/28 г. не было.

16. В развитие постановления III-ей сессии Губисполкома обязать Губфинотдел в срочном порядке дать директивные указания местам о порядке и методах построения бюджетов на 1927/28 год.

17. Срок представления бюджетов уисполкомами в Губфинотдел установить 1-ое октября 1927 года.

III

По докладу ГубОНО о введении всеобщего начального обучения в Воронежской губернии.

1. Отмечая огромную культурную отсталость населения Воронежской губернии и в особенности в деревенской части его, имеющей только 27,8% грамотных (с охватом 43,5% школьников), сессия считает, что поднятие культурного уровня населения наиболее полно может быть осуществлено лишь на базе всеобщего обучения.

5856199

2. Принимая за основу разработанный ГубОНО перспективный план введения всеобщего обучения, сессия поручает Губернскому Исполнительному Комитету принять к проведению в жизнь намеченное планом развертывание сети на предстоящий 1927—28 год. Одновременно с этим сессия признает необходимым продолжать работу по уточнению и конкретизации плана на последующие годы, проводя эту работу при участии местных органов и населения.

3. Констатируя улучшение качества работы школы и считая необходимым и в дальнейшем, наряду с количественным расширением сети школ, продолжать работу по качественному улучшению ее, сессия признает правильным намеченное планом ежегодное увеличение расходов на учебно-хозяйственные нужды школ.

4. Развертывание предусмотренной планом новой сети школ нуждается в своевременном отпуске средств на оборудование и организацию новых школ до начала нового бюджетного и учебного года, сессия поручает исполкомам заблаговременно отпустить в счет бюджета будущего года средства, необходимые для этой цели.

5. Установленная планом всеобщего обучения потребность в педагогическом персонале на предстоящие два года полностью обеспечивается наличием кадра безработных учителей и продукцией функционирующей сети педтехникумов. В то же время, отмечая недостаток в учителях для последующих лет, сессия признает необходимым обратить особенное внимание на укрепление и развитие педагогических уклонов школ 2-ой ступени. Наряду с этим сессия считает вполне своевременным поставить перед правительством вопрос о расширении сети педагогических техникумов в Воронежской губернии.

6. Отмечая большую работу, проделанную учительством как в области поднятия культурного уровня населения, так и улучшения качества работы школ, сессия считает необходимым в целях более успешного осуществления плана всеобщего обучения проводить и в дальнейшем мероприятия, направленные к улучшению материального положения учительства.

7. Развертывание новой сети школ в значительной степени зависит от наличия помещения для школ. Констатируя перегруженность существующих школ учащимися и количественную недостаточность их, а также непосильность крупных затрат для местного бюджета на новое школьное строительство в размере, потребном для обслуживания всей развертываемой сети, сессия считает необходимым:

а) осуществление школьного строительства растянуть на более длительный срок, как и введение всеобщего обучения, допуская временную работу вновь организуемых школ в наемных зданиях;

б) передачу и закрепление за органами ОНО всех зданий, учтенных исполкомами как пригодных для школы;

в) привлечение инициативы населения в деле строительства новых школьных зданий, оказывая ему помощь в этом путем выдачи возвратных и безвозвратных ссуд, для чего образовать губернский ссудный

школьно-строительный фонд и вместе с тем провести работу по мобилизации внимания рабоче-крестьянских масс к делу всеобщего обучения и привлечения общественных средств для скорейшего осуществления плана всеобщего обучения;

г) широко использовать постановление СНК о бесплатном отпуске леса на школьное строительство;

д) проводить ежегодно увеличение отпускаемых по бюджету средств как на капитальный ремонт, так и на новое школьное строительство.

8. Учитывая, что Воронежская губерния в течение длительного периода была ареной гражданской войны, содействовавшей более быстрой разрушению школьных зданий, а также принимая во внимание огромную перегруженность имеющихся школьных зданий и невозможность выделения достаточных средств по местному бюджету на школьное строительство, сессия поручает Губисполкому поставить перед правительством вопрос об отпуске безвозвратных ссуд на школьное строительство в больших размерах, чем отпускалось до сих пор.

9. Учитывая, что в ряде местностей городского типа уже в данное время имеется общедоступность обучения, сессия признает возможным переход в них на обязательность обучения, руководствуясь при этом постановлением СНК по данному вопросу.

IV

По докладу Губторготдела о реализации урожая 1927 года.

1. III-ья сессия Губисполкома отмечает, что благоприятный урожай этого года создает условия для дальнейшего укрепления и развития хозяйства губернии и что успешное решение этой задачи находится в большой зависимости от правильной организации и проведения кампании по реализации урожая.

2. В связи с этим III-ья сессия Губисполкома считает, что своевременное и полное снятие с рынка товарной части урожая государственным и кооперативным заготовительным аппаратом, проведение правильной политики цен и товароснабжение деревни приобретает особо важное значение.

3. Соглашаясь в основном с оценкой урожая (данные на 1-ое июля) представленный план хлебозаготовок на 1927/28 г., как ориентировочный, утвердить. В обеспечении большей реальности плана поручить президиуму Губисполкома в соответствии с дальнейшим развитием урожая внести в план необходимые коррективы.

4. Сессия предлагает Президиуму Губисполкома обеспечить своим руководством последовательное развертывание заготовительной кампании в соответствии с фактическим поступлением зерна на рынок, дабы в самом начале кампании предупредить искусственно повышенный спрос и в связи с этим нездоровые явления на рынке.

5. В политике цен твердо проводить борьбу с нарушением согласительных цен, не допускать колебаний заготовительных цен и разрыва между осенними и весенними ценами, соблюдая в то же время правильное соотношение цен между отдельными культурами.

6. Сессия поручает Президиуму Губисполкома провести максимальное снижение расходов по заготовке и реализации хлеба, установив предельные нормы этих расходов.

7. Одобрить мероприятия по расширению роли кооперации в заготовках. Указать губернским кооперативным союзам на необходимость усиления руководства заготовительной работой низовой кооперативной сети, уделив особое внимание организации кооперативного сбыта хлеба.

8. Усилить борьбу за улучшение качества заготавливаемого хлеба, для чего со стороны заготовительных организаций должны быть приняты меры правильного проведения системы скидок и надбавок за качество хлеба и организации складирования хлеба. Особое внимание обратить на заготовки сортовых семян (повышенные цены и полный охват предложением этих семян).

9. Предложить Президиуму Губисполкома обеспечить наиболее полное удовлетворение местных потребительских нужд губернии в хлебе и подсолнечном масле, создав необходимые ресурсы во избежание перебоев в снабжении губернии.

10. Учитывая в связи с урожаем возможности расширения загрузки сырьем промышленных предприятий губернии признать необходимым:

а) не допускать вывоза сырья из пределов губернии до загрузки губернской промышленности;

б) провести заготовку сырья с расчетом загрузки предприятий из тяготеющих к ним районов;

в) сохранить принцип доплаты к заготовительным ценам при сдаче зерна непосредственно на предприятия. Президиуму Губисполкома поручить установить размеры этих доплат;

г) усилить борьбу с кустарной переработкой маслосемян, выработкой нестандартных сортов пшеничной муки.

11. Успешное проведение хлебозаготовительной кампании является решающим моментом в развитии всего народного хозяйства. Эта кампания требует мобилизации государственным банкам, как единым органам, финансирующим хлебозаготовки, всех свободных денежных ресурсов.

В связи с этим:

1) Предложить всем уездным, волостным и сельским советам и общественным организациям развить усиленную кампанию по распространению займов среди населения и вовлечению средств населения в сберегательные кассы.

2) Обязать Президиум Губисполкома предложить всем предприятиям и учреждениям довести наличность в своих кассах до минимума,

помещая все излишки в кредитных учреждениях. Все же промфонды и фонды целевого назначения помещаются в Госбанке.

12. С целью более полного удовлетворения крестьянского спроса на промтовары, возрастающего на базе благоприятного урожая, поручить президиуму Губисполкома поставить вопрос перед центром об усилении завоза в губернию промтоваров. Обязать торгующие организации принять с своей стороны все меры к расширению завоза товаров в губернию.

13. Учитывая ожидаемый рост товарооборота и в связи с этим сокращение торговых расходов, сессия считает необходимым углубить работу по дальнейшему снижению розничных цен и обязывает весь советский и торгово-кооперативный аппарат развернуть широкую работу в этом направлении.

V.

Об утверждении заведующих губернскими отделами вместо ушедших т. т. Хороша и Шереметьева.

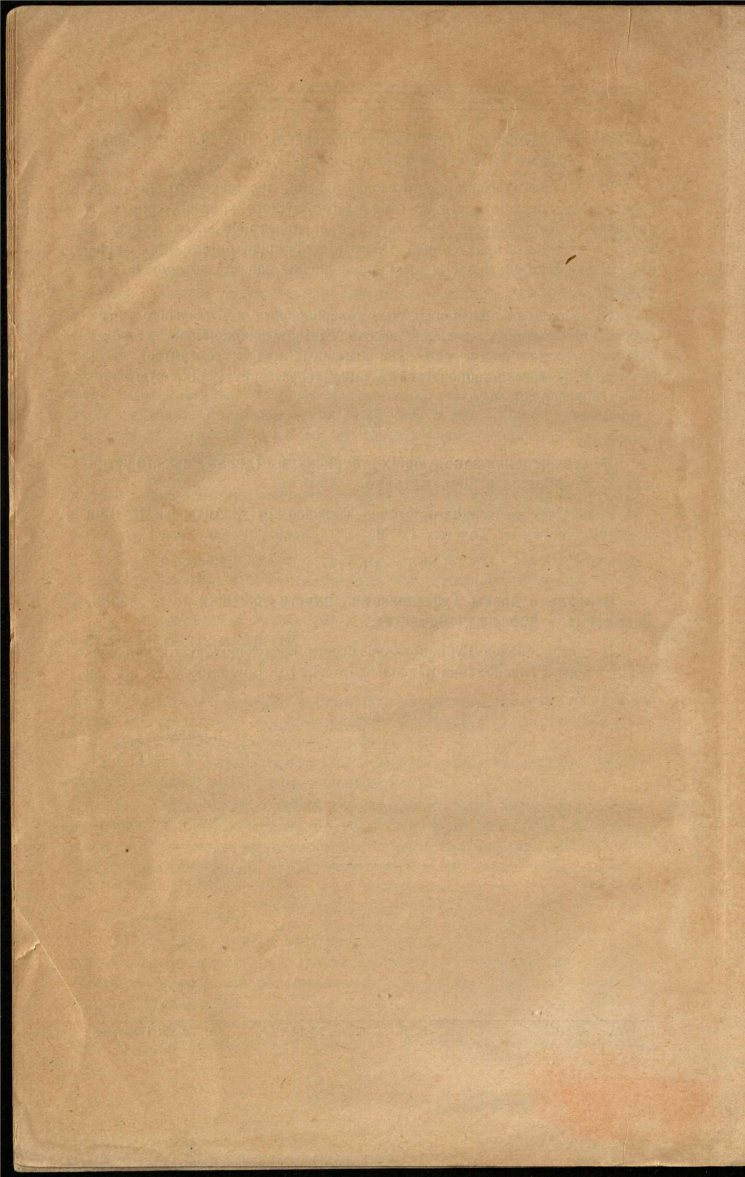
Утвердить заведующих отделами — финансовым т. Андреева В. А. и статистическим т. Толстых С. М.

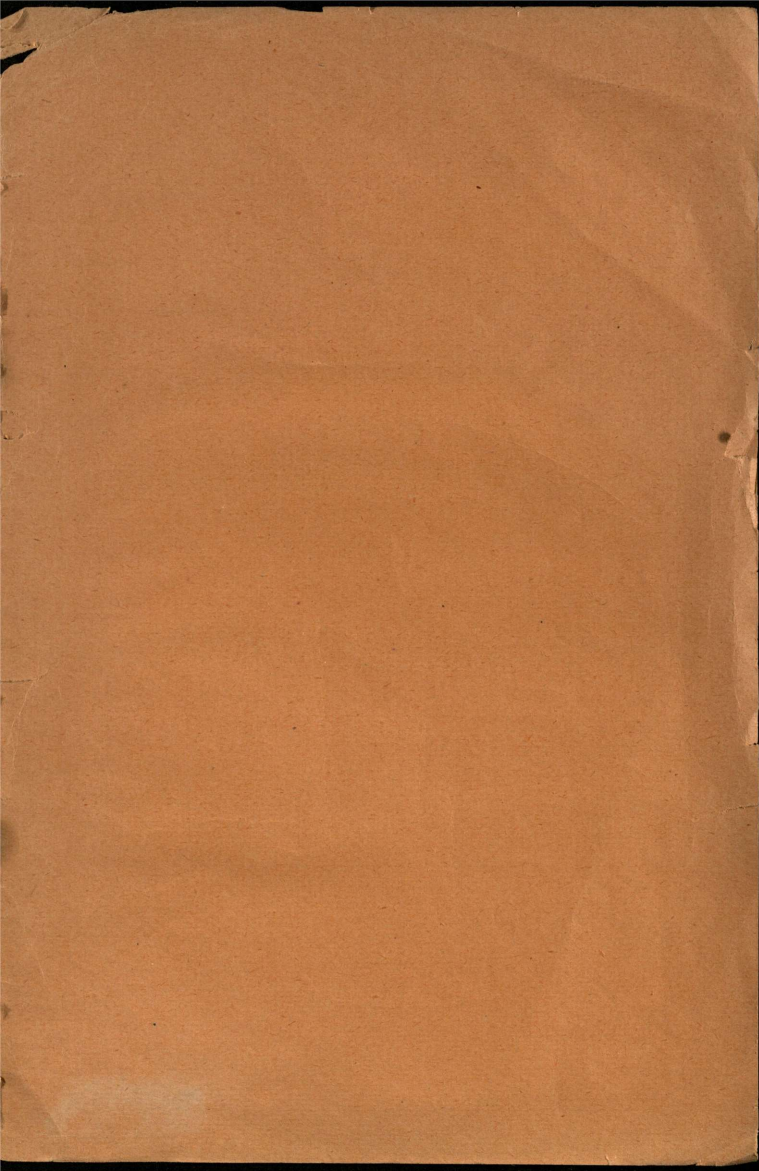
VI.

О вводе в члены Губисполкома вместо ушедших т. т. Абель, Нехамкина и Хороша кандидатов.

В состав членов Губисполкома ввести следующих т. т. кандидатов в члены Губисполкома Никольского Л. В., Богданника А. Г. и Хейфец Л. С.







22333

Бесплатно.

05 v-

1910