



**Данное издание оцифровано
в Воронежской областной
универсальной научной библиотеке
им. И.С. Никитина**

394018, г. Воронеж, пл. Ленина, 2 / ул. Орджоникидзе, 36

Понедельник— четверг 9.00-20.00

Суббота, воскресенье 12.00-20.00

Пятница -выходной

<http://vrnlib.ru>

<http://vk.com/vounb>

e-mail: vounb@mail.ru

+7 (473) 255-05-91

к 9(с)
п63

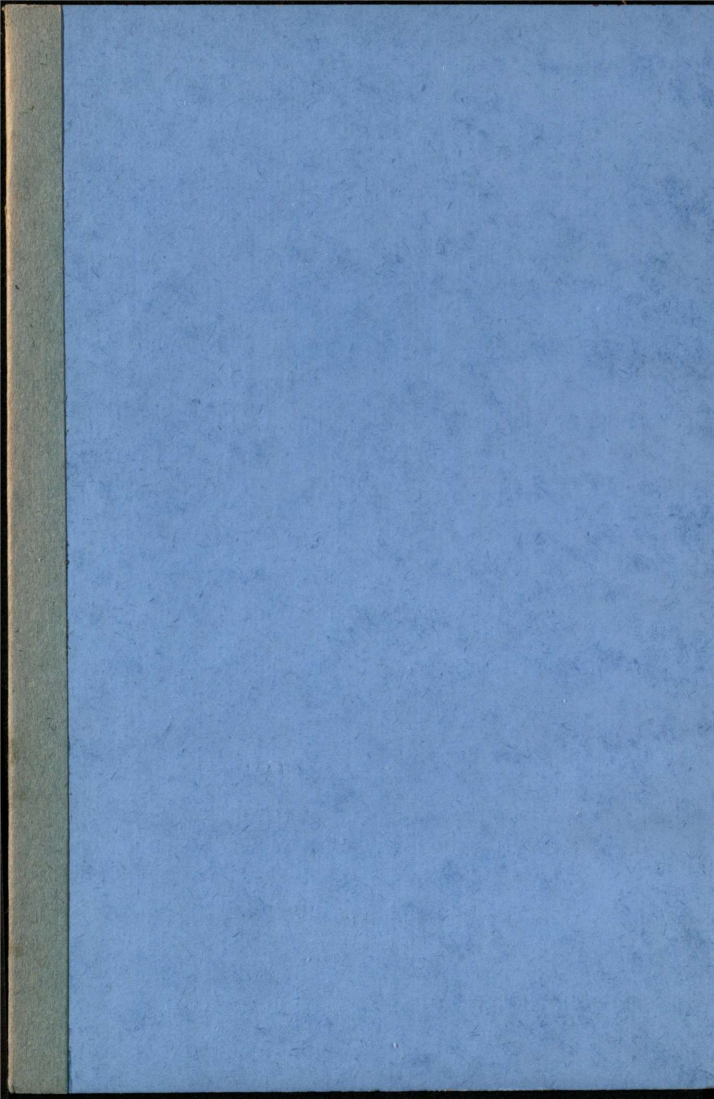
ПОСТАНОВЛЕНИЯ

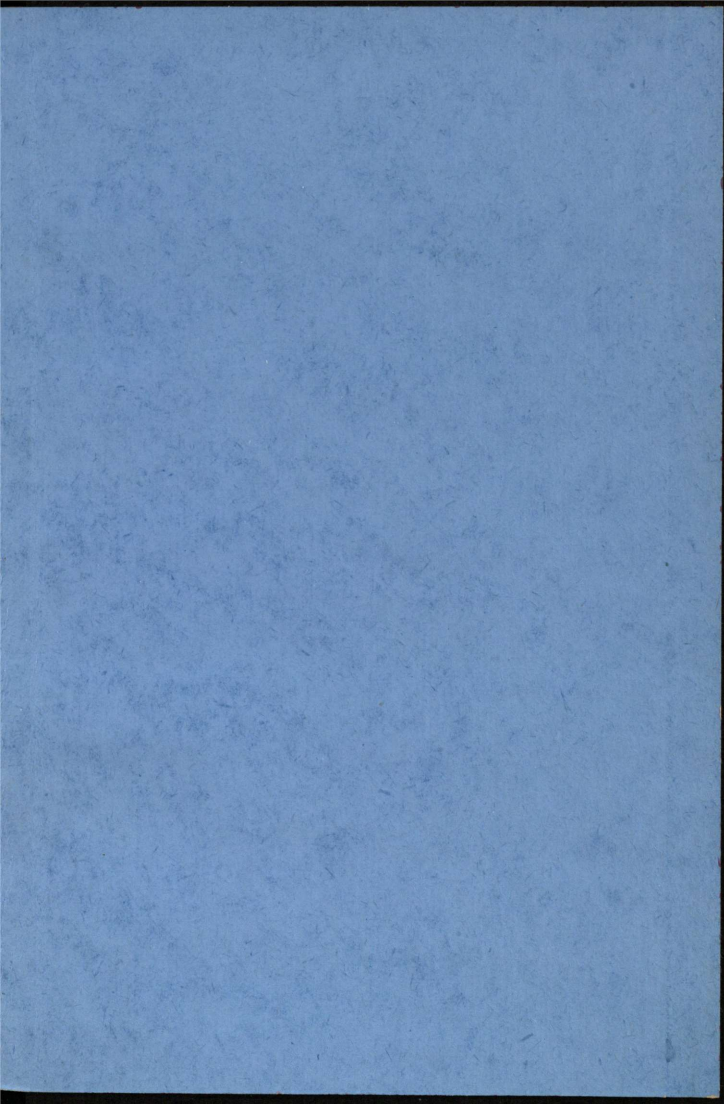
ВОРОНЕЖСКОГО

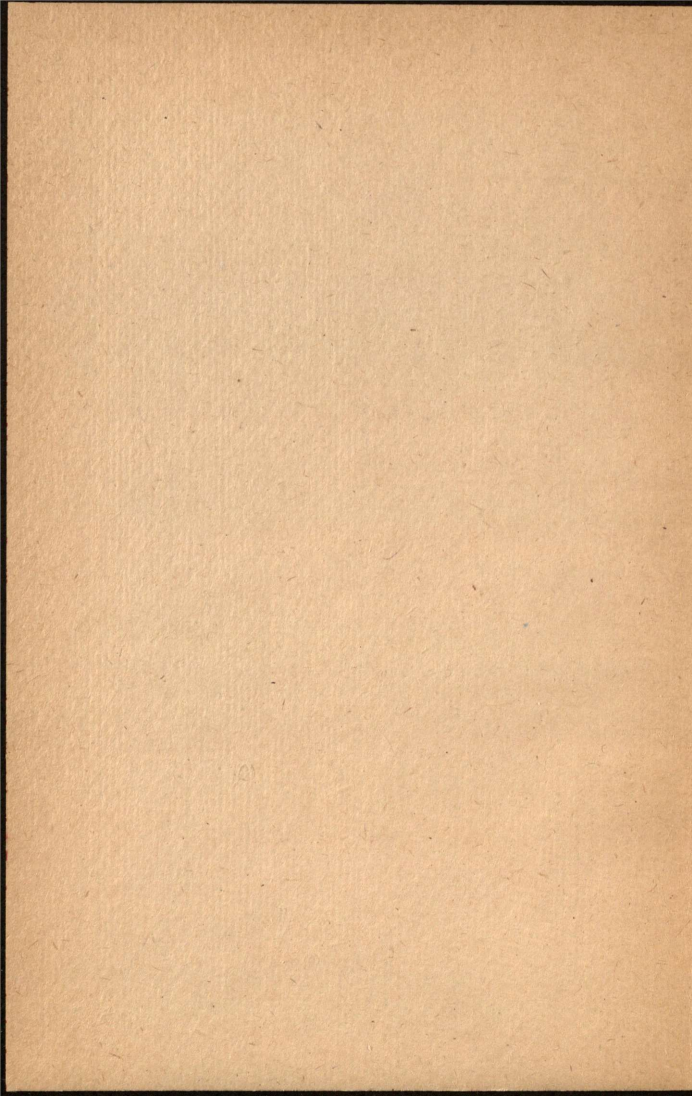
Губернского Съезда Советов

рабочих, крестьянских и красноармейских депутатов

XIII созыва.







„Пролетарии всех стран, соединяйтесь!“

Р. С. Ф. С. Р.

ПОСТАНОВЛЕНИЯ

ВОРОНЕЖСКОГО

Губернского Съезда Советов

рабочих, крестьянских и красноармейских депутатов

XIII созыва.

ВОРОНЕЖСКАЯ
ОБЛ. БИБЛИОТЕКА

Издание Губисполнома
г. Воронеж, 1925 г.

50
1263

1263 00

9 (136)

ОГЛАВЛЕНИЕ.

<i>Ст.</i>	<i>Стр.</i>
I. О международном и внутреннем положении СССР	3
II. По отчетному докладу Губисполкома.	4
III. О состоянии низового советского аппарата и о мерах к оживлению и улучшению его работы	8
IV. О состоянии сельского хозяйства в губернии и о работе земельных органов	13
V. О состоянии промышленности Воронежской губ.	18
VI. Об общегубернском местном бюджете.	22
VII. О налоговой работе.	25
VIII. О состоянии потребительской кооперации Воронежской губ.	27
XI. О состоянии сельско-хозяйственной кредитной кооперации Воро- нежской губ.	29

86
12

Постановления Воронежского XIII Губернского Съезда Советов рабочих, крестьянских и красноармейских депутатов.

I.

О международном и внутреннем положении СССР.

Заслушав доклад о международном и внутреннем положении Союза Советских Социалистических Республик, XIII-ый Воронежский Губернский Съезд Советов рабочих, крестьянских и красноармейских депутатов устанавливает:

1. Признание СССР капиталистическими государствами является результатом роста хозяйственной и политической мощи Советского Союза и усиления его влияния на международную политику.

Это влияние ширится и крепнет потому, что правительство СССР, не отступая в своей политике от завоеваний Октябрьской Революции, твердо и неуклонно выполняя в своей работе заветы тов. ЛЕНИНА, мощно поддерживается не только многомиллионными трудящимися массами СССР, но и пролетариатом капиталистических стран и угнетенными народами капиталистических колоний. Этим и объясняется крах всех попыток капиталистов организовать новый поход против СССР, в той или иной форме, этим и объясняется признание СССР капиталистическими государствами, несмотря на их ненависть к единственному в мире рабоче-крестьянскому государству.

2. Губернский Съезд Советов целиком и полностью одобряет все мероприятия правительства СССР во внешней и внутренней политике, направленные на укрепление мощи Советского Союза, на укрепление и развитие его хозяйства, преступно разоренного капиталистами в период империалистической и гражданской войн.

3. Губернский Съезд Советов, подтверждая готовность рабочих и крестьян всеми силами содействовать мирному разрешению всех спорных вопросов с капиталистическими государствами на основе мирного сотрудничества и полной взаимности, тем не менее решительно заявляет, что в том случае, если капиталисты будут предпринимать новые попытки вооруженной рукой мешать нашей мирной созидательной работе,—все рабочие и крестьяне Воронежской губернии, как один, встанут

по первому зову Рабоче-Крестьянского правительства в ряды Красной армии на защиту завоеваний Октябрьской Революции.

Да здравствует Рабоче-Крестьянское правительство СССР!

Да здравствует Красная армия—мощная и верная защитница угнетенных всего мира!

Да здравствует Коминтерн—мировой боевой штаб угнетенных в борьбе с капиталистами!

Да здравствует РКП (б)—первый застрельщик мировой Революции, верный борец и руководитель трудящихся масс в борьбе труда с капиталом!

II.

По отчетному докладу Губисполкома.

Заслушав доклад Губисполкома о его работе и состоянии губернии за период между XII и XIII Губе'ездами Советов,—XIII-й Губернский Съезд Советов рабочих, крестьянских и красноармейских депутатов признает деятельность Губернского Исполнительного Комитета удовлетворительной и основную линию в его работе правильной.

Съезд отмечает, что начавшееся в 1923 году постепенное развитие хозяйства губернии продолжалось и в 1924 году, чему в значительной степени способствовала проведенная в начале этого года денежная реформа, создавшая здоровые финансовые устои для дальнейшего развития экономической и культурной жизни. Но темп этого развития был замедлен охватившим губернию недородом, тяжело отразившимся на всех отраслях ее жизни и, главным образом, на состоянии сельского хозяйства.

Переходя к оценке состояния отдельных отраслей жизни и хозяйства губернии, Съезд Советов устанавливает:

В области состояния советского аппарата. Благодаря принятым со стороны Губисполкома мерам, некоторое оживление административно-хозяйственной работы и улучшение материального положения работников низового советского аппарата, особенно Райвоисполкомов и Сельсоветов. Вместе с тем большое число отрицательных моментов в работе низового аппарата, особенно Сельсоветов, не представляющих из себя в ряде случаев действительных советских органов власти.

Улучшение по сравнению с прошлым годом состояния уездного аппарата и расширение его работы в хозяйственной и культурной областях.

Еще неудовлетворительное состояние губернского, аппарата особенно губернских отделов: административного, судебного, по внутренней торговле, коммунального хозяйства, народного образования, здравоохранения и социального обеспечения. Некоторое улучшение работы финансового и земельного отделов, а также Губсовнархоза.

В области охраны революционного порядка. Недостаточно удовлетворительное состояние органов охраны порядка, в результате чего слабая работа по искоренению преступности, особенно на местах (конокрадство, самогонщина и проч.).

В области сельского хозяйства. В результате засухи тяжелое положение сельского хозяйства губернии: чрезвычайно низкий урожай 1924 года, создавший острый недостаток хлеба и семян; тяжелое состояние озимых посевов, вследствие появления озимого червя, засушливой осени и бесснежной зимы; частично подорвавшееся в связи с недородом животноводство губернии, а наряду с этим—проведение при помощи центра значительных работ по ликвидации последствий неурожая (общественно-мелиоративные работы, ссуды, детское питание), дающих возможность крестьянству выдержать тяжелое недородное время.

В области промышленности. Постепенное развитие промышленности губернии, несмотря на трудности, в связи с недородом, заготовки сырья. Некоторые положительные достижения в области повышения производительности труда на предприятиях.

В области коммунального хозяйства Тяжелое состояние коммунального хозяйства по губернии, особенно жилищного, дорожного и пожарного дела. Почти совершенное отсутствие нового жилищного строительства. Нецелесообразное использование коммунальных предприятий.

В области финансов. Успешное проведение денежной реформы, создавшей устойчивый советский рубль.

Рост и укрепление местного бюджета. Его бездефицитность, достигнутая благодаря значительной помощи центра и увеличения участия в бюджете неналоговых доходов. Однако, при этом, расходная часть бюджета не удовлетворяет все насущные хозяйственные и культурные нужды населения. Более уточненное разграничение территориальных бюджетов. Увеличение роли волостного бюджета в общей системе местного финансового хозяйства, как результат расширения хозяйственной самостоятельности Волисполкомов.

Тяжесть единого сельско-хозяйственного налога для основной массы налогоплательщиков, несмотря на максимальное снижение его центром и большую сумму льгот, предоставленных крестьянству. Недостаточно точное исчисление налогов, особенно подоходно-поимущественного. Наряду с этим, увеличение поступлений по государственным и местным налогам, в связи с расширившимся за последний год товарооборотом.

Слабое, хотя и увеличившееся по сравнению с 1923 годом, поступление неналоговых доходов, особенно от эксплуатации государственных и местных земельных имуществ.

В области торговли и кооперации. Оживление торговли и рост ее оборотов. Увеличение участия государственных и кооперативных организаций и их капитала в общем торговом аппарате и обороте губер-

нии. Некоторое сближение цен на продукты сельского хозяйства и промышленные товары. Одновременно с этим, значительное расхождение оптовых цен с розничными, недостаточно правильное проведение политики установления заготовительных цен, слабый завоз хлеба в губернию из соседних благополучных районов, в связи с чем создалась возможность повышения хлебных цен.

В области народного образования. Повышение интереса к культурной жизни и знаниям, особенно в деревне, который не может удовлетворить существующая в настоящее время сеть школ. Тяжелое вообще состояние школ (перегруженность их, недостаточное количество учебников и оборудования), которое только в самое последнее время начинает понемногу улучшаться.

В области здравоохранения. Неблагополучное санитарное состояние губернии. Неудовлетворительное состояние больниц, особенно на местах. Широкое распространение социальных болезней (сифилиса, туберкулеза, малярии).

В целях устранения отмеченных недочетов, укрепления и развития хозяйственной и культурной жизни губернии, XIII-ый Губернский Съезд Советов предлагает Губисполкому проводить в жизнь следующие мероприятия.

1. Принять меры к дальнейшему укреплению, оживлению и улучшению работы советского аппарата, особенно низового, путем вовлечения в его деятельность широких общественных масс. Неуклонно проводить работу по искоренению всякого рода злоупотреблений и нездоровых явлений в деятельности советских органов. Взять курс работы на создание хороших, работоспособных и отвечающих задачам действительного советского органа—Сельсоветов.

2. Уделить внимание усилению и улучшению работы милиции, органов розыска и суда в области охраны революционного порядка и борьбы с уголовными преступлениями, особенно в деревне.

3. Основное внимание и силы обратить на ликвидацию последствий недорода, в частности, на своевременное и успешное проведение яровой посевной кампании. Для устранения губительного влияния засухи в дальнейшем,—принять возможные меры к организации крестьянского хозяйства на научных началах, в связи с чем уделить больше внимания работе агрономического персонала и проведению в губернии в области сельского хозяйства практических мероприятий культурного характера.

4. Принять меры к дальнейшему развитию промышленности губернии, полной нагрузке предприятий путем обеспечения их необходимым количеством сырья, к поднятию производительности труда на предприятиях, к улучшению качества изделий, к созданию промышленного и амортизационного капиталов промышленности и обратить внимание на использование естественных богатств губернии.

5. В области коммунального хозяйства основное внимание обратить на жилищное, дорожное и пожарное дело, а также на установление правильной системы эксплуатации коммунальных предприятий и надзора за их деятельностью.

6. Уделить серьезное внимание выполнению общегубернского местного бюджета. Усилить работу по изысканию неналоговых источников дохода, в частности, упорядочить дело использования земельных имуществ. Усилить внимание волостному бюджету, принять меры к полной его нагрузке и предоставить Райвикам полную самостоятельность в вопросах волостного бюджета, устранив опеку в этом отношении со стороны Уисполкомов.

Своевременно подготовиться к проведению единого сельско-хозяйственного налога 1925-26 года и принять меры к устранению недочетов, существовавших в кампанию 1924-25 года. Обратить внимание на качественное улучшение налоговой работы и уточнение налогового обложения, путем установления возможно полного учета оборотов и выявления доходности налогоплательщиков.

7. Принять меры к установлению правильного соответствия оптовых и розничных цен на товары. Усилить работу по заготовке хлеба и завозу его в губернию, особенно в неурожайные районы. Улучшить дело кредитования торговли и увеличить кредитование государственной и кооперативной торговли. Принять меры к расширению кооперативной и государственной хлебной и мясной торговли, правильной организации вывоза за границу сельско-хозяйственных продуктов и уделить больше внимания ярмарочному делу.

8. В зависимости от увеличения бюджетных возможностей принять меры к расширению сети школ по губернии и полному снабжению их учебниками. Обратить внимание на подготовку учительства к новым задачам школы и на правильную постановку учебного дела в школах.

Вместе с тем проводить постепенную реорганизацию школ II ступени в деревнях, а также организацию школ семилеток в деревне в форме школ крестьянской молодежи, не менее чем по одной школе на уезд. Постепенно реорганизовать школы I ступени в городах в целях подготовки учащихся к трудовой деятельности, соответственно потребностям в рабочих районах (кооперативно-торговая, производственно-техническая, административно-хозяйственная и культурно-просветительная установка школы).

9. Принять меры к улучшению общесанитарного состояния губернии и учреждений здравоохранения, к расширению борьбы с социальными и венерическими болезнями, к улучшению состава врачебного персонала и снабжению населения лекарствами. Подтвердить постановление Губисполкома об оказании бесплатной медпомощи крестьянскому населению губернии. Наряду с этим принять меры к расширению ока-

зания высоко-квалифицированной помощи крестьянству в городах, а также в лечебных учреждениях г. Воронежа.

10. Учитывая важное значение физкультуры для поднятия производительности труда и общего оздоровления трудящихся, оказывать содействие делу развития физкультуры.

11. Уделить серьезное внимание развитию деятельности комитетов крестьянской взаимопомощи, установлению связи между ними и населением и отчетности перед последним.

III

О состоянии низового советского аппарата и о мерах к оживлению и улучшению его работы.

Обсудив вопрос о состоянии низового советского аппарата Воронежской губернии и о мерах к оживлению и улучшению его работы, XIII-й Губернский Съезд Советов считает, что хотя проведенное в истекшем году укрупнение волостей и Сельсоветов, предоставление Райвикам и Сельсоветам расширенных административных и хозяйственных прав, согласно новых положений об их работе, создание волостного бюджета, улучшение материального положения работников Сельсоветов и Райволисполкомов, усиление активности крестьянства создали благоприятные условия для оживления и улучшения работы низового аппарата и что хотя это улучшение в некоторой степени уже начинает проявляться в настоящее время, главным образом, в работе Райволисполкомов,—общее состояние низового советского аппарата еще далеко неудовлетворительно и страдает значительными недостатками, главнейшие из которых следующие:

Сельсоветы.

а) Сельский Совет не представляет собою «Совета», как собрания выборных лиц, совместно обсуждающих и выполняющих различные вопросы политической, хозяйственной и культурной жизни,—вся работа главным образом лежит на председателе и секретаре. Отсутствие строго установленного и планомерного участия в работе Сельсовета его членов; редкие и нерегулярные заседания Сельсоветов, случайный характер вопросов.

б) Почти полное отсутствие в работе Сельсовета элемента общественности; слабая деятельность Сельсоветов по втягиванию населения в советскую работу; недостаточная отчетность Сельсоветов в своей работе перед населением, в результате чего крестьянская общественность, оторванная от Сельсоветов, находит себе выход в организации сходов; слабо проводится Сельсоветами вовлечение в свою работу культурных сил деревни.

в) Недостаточно правильные взаимоотношения Сельсоветов с советскими и общественными организациями, расположенными на территории села.

г) Отсутствие плановости в работе Сельсоветов, в результате чего деятельность Сельсоветов носит случайный характер.

д) Загромождение Сельсоветов работой по выполнению различных отчетных требований вышестоящих органов.

е) Наличие в деятельности некоторых Сельсоветов неправильного и грубого подхода к населению и злоупотреблений, которые только в последнее время начинают постепенно изживаться; слабое наблюдение за выполнением революционной законности; недостаточное разъяснение населению существующих законов рабоче-крестьянского правительства и местных органов власти. Недостаточная защита Сельсоветами прав трудового крестьянства, в частности, трудовых прав батрачества.

ж) Преобладание административной работы в деятельности Сельсоветов, слабое внимание Сельсоветов удовлетворению хозяйственных и культурных потребностей населения, чем отчасти и объясняется слабая авторитетность Сельсоветов в глазах населения.

з) Практикование некоторыми Сельсоветами обложений населения, объясняемое тем, что волостным бюджетом не обеспечены полностью некоторые неотложные сельские нужды.

Райволисполкомы

а) Слабая организационная деятельность Райволисполкомов; недостаточное руководство работой Сельсоветов.

б) Недостаточное вовлечение крестьянства в советскую работу по волости; нерегулярная отчетность Райвиков перед населением. Неправильный подход некоторой части Райвиков к определению признаков различных групп деревни, в частности, недостаточное разграничение зажиточных, не эксплуатирующих чужого труда крестьян от действительных кулаков.

в) Недостаточно правильные взаимоотношения Райволисполкомов с советскими и общественными организациями, расположенными на территории волости.

г) Наличие в деятельности некоторых Райволисполкомов грубого подхода к населению и вредных уклонов бюрократизма.

д) Недостаточно полное осуществление Райвиками революционной законности и общественной безопасности.

Для устранения отмеченных недочетов, для оживления и улучшения работы низового советского аппарата Съезд Советов считает необходимым проведение следующих мероприятий:

По Сельсоветам.

1. В целях достижения наиболее плодотворных результатов работы Сельсоветов, заинтересованности членов Сельсоветов и населения в этой работе, Сельсоветы должны установить: а) периодические, не менее 1 раза в две недели, заседания, обязав членов Сельсоветов принимать в них активное участие, б) уделить внимание подбору вопросов, подлежащих обсуждению, с тем, чтобы они были наиболее интересны и важны для всей сельской жизни.

2. Уделить серьезное внимание расширению элемента общественности в работе Сельсоветов, установлению крепкой связи между Сельсоветами и населением и вовлечению в советскую работу активных слоев населения. Для этого провести следующее: а) установить обязательную трехмесячную отчетность Сельсоветов перед населением на сельских сходах, с обязательным содокладом Ревизионных Комиссий, а также регулярную отчетность членов Сельсоветов перед своими избирателями о работе и решениях очередных заседаний Сельсоветов; б) установить предварительное обсуждение наиболее важных хозяйственных и культурных вопросов населением, путем организации особых комиссий Сельского Совета (земельной, благоустройства, культурной и пр.), в работу которых вовлечь наиболее активные и работоспособные группы населения, в частности женщин. К созданию комиссий Сельсоветам необходимо подходить с осторожностью, организуя и развивая деятельность наиболее жизненных, цели которых понятны и интересны крестьянству; г) установить обязательное участие членов Сельсовета на всех крестьянских сходах для дачи необходимых разъяснений и ответов на запросы населения; д) поставить в обязанность Сельсоветам знакомить население на сходах с наиболее важными и интересующими крестьянство постановлениями центральной и местной власти, а также с положением о работе Сельсоветов; е) устраивать открытые заседания Сельсоветов, с обсуждением наиболее животрепещущих вопросов сельской жизни; ж) установить обязательную отчетность Сельсоветов перед сельскими сходами об израсходовании разного рода общественных сумм.

Примечание: Для руководства Ревизионным Комиссиям в их работе надлежащим органам разработать соответствующую инструкцию.

3. Хотя проведенное укрупнение Сельсоветов и волостей в общем отвечает интересам населения, все же в результате укрупнения имеются отдельные случаи нецелесообразного прикрепления обществ к Сельсоветам (а также Сельсоветов к Райвикам), в результате чего население отдалено от Сельсоветов. В связи с этим Съезд поручает Губисполкому выявить и устранить указанные недостатки.

4. Для установления правильных взаимоотношений с советскими и общественными организациями, расположенными на территории, обслуживаемой Сельсоветами, и для осуществления наблюдения за их деятельностью, главным образом, в целях охраны интересов населения, обязать указанные организации делать регулярно доклады о своей деятельности на заседаниях Сельсоветов, по возможности открытых, для того, чтобы последние возбуждали и проводили через вышестоящие органы мероприятия по улучшению работы этих организаций.

5. Сельсоветы должны уделить особое внимание установлению плановости в работе путем составления годового и квартальных планов работы. Усилить всестороннее изучение состояния деревни, как основное условие для успешной плановой работы.

6. Обязать соответствующие органы упорядочить работу Сельсоветов по выполнению ими требований различных учреждений по представлению отчетных и проч. сведений, путем выработки единообразной и упрощенной схемы отчетности.

7. В целях упорядочения состояния технического аппарата Сельсоветов С'езд считает необходимым организацию курсов по подготовке и переподготовке технических работников Сельсоветов.

8. Ввиду того, что до сих пор нет точных положений о работе сельских уполномоченных Совета, — Губисполкому разработать вопрос о задачах этих уполномоченных.

9. Для упорядочения работы записи актов гражданского состояния необходимо создать благоприятные условия для работы сельских столов записей, путем обеспечения их необходимыми книгами.

10. Считая, что основной работой в области охраны революционной законности должна быть не только борьба с преступлениями, в прямом смысле этого слова, но и искоренение нездоровых явлений в деятельности Сельсоветов, С'езд считает необходимым: а) приблизить органы революционной законности непосредственно к населению, для чего установить периодические об'езды прокуратурой деревень для приема от населения письменных и устных жалоб о всякого рода закононарушениях; б) установить периодическую отчетность прокуратуры и судебных органов, работающих в деревне, о своей работе перед населением; в) усилить среди населения популяризацию идей советской законности путем активного участия в данном деле работников юстиции, организации юридических кружков и юридической помощи при избах-читальнях; г) упорядочить вопрос об ответах на крестьянские письма в местных газетах; д) расширить судебную работу на местах, путем увеличения сети судебно-следств. участков по губернии и выездов судебных органов в деревню; е) ускорить рассмотрение крестьянских жалоб в различных учреждениях.

11. В целях усиления охраны общественной безопасности, Сельсоветам наиболее полно использовать сельских исполнителей, увязав их работу с деятельностью милиции.

Примечание: Ввиду того, что при существовании в настоящее время сельских исполнителей еще имеются сотенные уполномоченные, вопрос о целесообразности существования этих уполномоченных передать на обсуждение Губисполкома.

Райводисполкомы.

1. Обязать Райводисполкомы уделить основное внимание руководству работой Сельсоветов. Для этого: а) установить регулярный выезд членов Райвиков в Сельсоветы и селения для ознакомления с работой и жизнью населения и для дачи руководящих указаний; б) созывать не менее 4-х раз в год совещания председателей и секретарей Сельсоветов для инструктирования и проработки вопросов их практики, допуская созыв отдельных совещаний как председателей, так и секретарей Сельсоветов; в) заслушивать устные доклады Сельсоветов об их деятельности с тем, чтобы в течение каждого полугодия все Сельсоветы отчитались перед Райвиком; устраивать открытые совместные заседания с Сельсоветами волости в селениях; г) считать необходимым введение инструкторов в наиболее крупных Райвиках.

2. Уделить основное внимание втягиванию широких общественных масс в советскую работу волости, в частности: а) путем установления регулярной отчетности перед населением всей волости и б) путем организации жизненных и работоспособных комиссий, привлекая к участию в них активные слои крестьянства.

3. Углубить работу по установлению правильных взаимоотношений с советскими и общественными организациями, расположенными на территории волости путем наблюдения за их деятельностью и заслушивания периодических докладов об их работе. Установить тесную связь и правильные взаимоотношения с комитетами взаимопомощи и последних — с местными советскими и общественными организациями.

4. Углубить работу по всестороннему изучению жизни и состояния волости.

5. Принимая во внимание перегруженность работой Райвиков, по проведению многочисленных ударных кампаний и по участию в различных ведомственных комиссиях, считать необходимым упорядочить данный вопрос. Наряду с этим упорядочить вопрос о деятельности различных общественных организаций, работающих в деревне, цели и задачи которых иногда малопонятны крестьянству.

6. В области охраны революционного порядка: а) оказывать содействие органам прокуратуры и суда в их работе, б) принять меры к популяризации идей советского права и организации юридической

помощи населению, в) уделить внимание улучшению состава районной милиции, укомплектованию ее политически грамотными и работоспособными работниками.

7. Помимо руководства всей хозяйственной жизнью волости, Райволисполкомам принять меры к установлению правильной системы пользования переданными им предприятиями и имуществами.

Одновременно уделить более серьезное внимание удовлетворению хозяйственных и культурных потребностей населения.

По перевыборам Советов.

В виду того, что проведение перевыборной кампании осенью 24 г. выявило ряд существенных недочетов, главнейшие из которых: а) слабое участие в перевыборах широких крестьянских масс, б) производство выборов на объединенном сельском собрании, а не по районам и поселкам, в результате чего слабое участие избирателей из сел далеко расположенных от места собрания, в) недостаточно правильно проведенная работа по лишению граждан избирательных прав и отсутствие сроков обжалования, в связи с чем иногда происходило неправильное лишение избират. прав,—С'езд для устранения указанных недочетов в будущей кампании перевыборов считает необходимым проведение следующих мероприятий.

1. Ввести повесточную систему вызова граждан на выборы, необходимость которой доказывается результатами произведенных частичных перевыборов.

2. Выборы производить не на объединенном сельском собрании, а по избирательным участкам.

3. Избирательным комиссиям своевременно заняться составлением списков лишенных избирательных прав для предоставления установленных сроков для обжалования и принять меры к устранению имевших место в последней перевыборной кампании случаев неправильного внесения в списки лишенных избирательных прав.

4. Для проведения перевыборов установить более длительные сроки.

5. Поручить Губисполкому обсудить и поднять перед ВЦИК вопрос об установлении перевыборов в наиболее благоприятное для крестьян время.

IV.

О состоянии сельского хозяйства в губернии и о работе земельных органов.

1. Заслушав доклад Губземуправления о его работе и состоянии сельского хозяйства губернии, С'езд считает, что неурожай истекшего года и массовое появление вредителей создали в общем неблагоприятные условия для укрепления и развития сельского хозяйства губернии

и планомерной работы Губземуправления. Тем не менее необходимо констатировать, что Губземуправление в основном справилось с задачами, стоящими перед ним, и выполнило не только намеченные по плану работы, но осуществило сверх плановых предположений большую работу по ликвидации последствий неурода.

Переходя к более подробной оценке состояния сельского хозяйства и работы земорганов за отчетный период, Съезд считает необходимым отметить следующие положительные моменты в состоянии сельского хозяйства губернии и в работе земорганов:

а) Увеличение озимого клина, увеличение числа хозяйств, применяющих улучшенные севообороты, улучшенные способы обработки земли, начало работ по снабжению хозяйств высокосортным семенным материалом и усиление планомерной борьбы с вредителями.

б) Увеличение скота по сравнению с прошлым годом, осуществление гнездового способа в работе по улучшению животноводства, проведение ценной работы по переучету племенного конского поголовья, достижение больших результатов в области свиноводства и принятие мер к сохранению миховской и кучугуровской овцы, значительное оживление, сравнительно с прошлым годом, в работах по птицеводству.

в) Частичное осуществление бесплатного отпуска медикаментов и полная бесплатность ветеринарных услуг населению, проведение большой прививочной кампании.

г) Проведение лесоустроительных и лесокультурных работ, а также работ по выделу и передаче населению лесов местного значения.

д) Значительное, по сравнению с прошлым годом, развитие землеустроительных работ, улучшение организационной и технической стороны дела, установление земельной регистрации, заметное улучшение деятельности земельных комиссий, проведение значительных мелиоративных и лесомелиоративных работ.

2. Наряду с положительными достижениями Съезд считает необходимым отметить следующие отрицательные моменты в состоянии сельского хозяйства и в работе земорганов.

а) Уменьшение в связи с засухой ярового клина в 1924 году по сравнению с 1923 годом.

б) Недостаточное количество зерноочистительных и прокатных пунктов и слабая их оборудованность.

в) Оторванность опытных учреждений и совхозов от крестьянства, низкое хозяйственное состояние совхозов и невыполнение лежащих на них агрикультурных задач, отсутствие надлежащего учета в работе показательных полей.

г) Совершенно недостаточное снабжение ветучастков медикаментами и инструментами, не везде удовлетворительная приспособленность и оборудованность амбулаторных помещений и слабое развитие культурно-просветительной работы ветперсонала.

д) Массовые порубки и расхищение леса, недостаточный отпуск центром средств на лесокультурные и лесомелиоративные работы.

е) Задолженность населения за землеустроительные работы, нарушение местами без ведома ГубЗУ утвержденного губернского плана землеустроительных работ.

ж) Неподготовленность госземфонда к заселению и неиспользованность большей части его, ввиду неприемлемости для населения арендных условий.

з) Недостаток врачебного и агрономического персонала, высокий процент лиц с низким образованием среди агрономического персонала, отсутствие в штатах ГубЗУ специалистов по некоторым важным отраслям сельского хозяйства, загруженность агроперсонала работой, не имеющей прямого отношения к его обязанностям, по поручениям различных органов, недостаточное обеспечение специалистов перевозочными средствами при выполнении своей работы.

3. В целях дальнейшего развития и подъема сельского хозяйства XIII Губ. Съезд Советов предлагает Губисполкому и ГубЗУ провести следующие мероприятия:

1. В области полеводства: увеличить травосеяние, расширить площади под техническими и рыночными культурами, улучшить обработку почвы, расширить переход от трехполья к многополью и усилить снабжение населения сельскохозяйственным инвентарем.

2. Обратит внимание на правильную постановку дела в опытных учреждениях, а также на увеличение выращивания наиболее пригодного улучшенного семенного материала и размножения семян трав, наладить учет результатов работы показательных полей и участков, проводя учет в присутствии крестьянства и делая достижения их достоянием широких масс. Для приближения работы опытных учреждений к населению принять меры к заложению коллективных опытов на крестьянских землях и к популяризации достижений опытных учреждений.

3. Ввиду громадного появления в губернии вредителей и, в частности, сусликов, повести в текущем году массовую работу с вредителями, привлекая к этой работе население. Обработку вести сплошными массивами во всех селениях принятого для обработки района, независимо от желания или нежелания населения. Во избежание повторного появления совки установить тщательное наблюдение за нею для принятия своевременно мер борьбы.

4. Принимая во внимание, что для успешного развития сельского хозяйства необходимо быстрое внедрение в крестьянское хозяйство простых и всем доступных культурных мероприятий, считать необходимым и вполне своевременным проведение в обязательном порядке целого ряда подобных мероприятий. Обратит внимание в первую очередь на прекращение ежегодных переделов, на сверстание полос, на уход за лугами, на борьбу с садовыми вредителями.

5. Углубить и расширить работу по вовлечению крестьянства в агрикультурную деятельность путем специальных конференций, организации сельско-хозяйственных кружков молодежи, сельско-хозяйственных выставок и вовлечения крестьянства в общество «Обновленная Земля». Оживить работу сельско-хозяйственных советов, а Сельсоветам и Райвикам уделить сельскому хозяйству большее внимание. Школам I и II ступени придать сельско-хозяйственный уклон, а для соответствующей подготовки учителей организовать летом курсы по сельскому хозяйству.

6. Уделить большее внимание, в смысле оказания организационно-хозяйственной помощи, коллективным хозяйствам, используя результаты обследования этих хозяйств.

7. Усилить внимание организации машинных товариществ, поставив вопрос о передаче им прокатных пунктов, увеличить число и оборудование зерноочистительных пунктов, усилить внимание к организации специальных производственных кооперативов (животноводческих, ячных, молочных, семеноводческих), а также организации кооперативного сбыта и переработки (овоще-сушильное дело, картофеле-терочное, свеклосахарное) и упорядочить организацию их в крупные союзные объединения.

8. Селениям, изъявившим желание организовать общественные запашки для семенных фондов, предоставлять право пользования беспроцентной сессудой и бесплатным отводом земель из госфонда, а также льготным отпуском леса для ремонта и постройки амбаров.

9. Предложить Губисполкому изыскать средства для улучшения материальной обстановки в работе агрономического и ветеринарного персонала (оборудование кабинетов, амбулаторий и раз'езды), а также ввести штат помощников участковых агрономов. Агрономическому и ветеринарному персоналу принимать горячее участие в общественной жизни, работая в сельско-хозяйственных кружках, избах-читальнях и проч.

10. Углубить работу по улучшению качественного состава животных путем выявления племенных производителей, улучшения и расширения племенных рассадников, организации животноводческих коллективов, продолжать гнездовой способ работы государственных производителей и озаботиться получением кредитов из центра на покупку рабочего скота.

11. В целях развития культурных мероприятий по птицеводству, имеющему для губернии большое экспортное значение, предложить Губисполкому установить полпроцентное отчисление со всех заготовителей яиц и птицы в губернии от сумм их заготовок и передать его в распоряжение земорганов.

12. В виду огромной роли свиноводства Воронежской губернии в прошлом и огромного его значения в деле большего улучшения сельского хозяйства в будущем, Губисполкому и Губземуправлению при-

нять самые решительные меры к организации фабрики по переработке продуктов свиноводства.

13. Во всех уездах установить бесплатный отпуск населению медикаментов, стремясь расширить число ветучастков и постепенно довести его до числа волостных районов, усилить борьбу с эпизоотиями, обратив серьезное внимание на заразные болезни свиней и птиц, а также установить вознаграждение владельцам животных, павших от предохранительных прививок, и усилить отпуск средств на своевременную выплату населению стоимости убиваемых сапных лошадей.

14. В виду наличия в г. Воронеже необходимых помещений, соответствующего оборудования и научных сил, поручить Губисполкомку ходатайствовать о переводе в губернию, одного из ветеринарных институтов.

15. Организовать лесоустройство и охрану лесов, переданных крестьянским обществам и правильное ведение хозяйства в них, для чего учредить должность уездных лесоводов.

16. Для приближения лесоматериалов к населению организовать лесные склады в сельских местностях. Втянуть в эту работу кооперативные организации.

17. Принять меры к изысканию средств для образования лесокультурного фонда.

18. Учитывая исключительное значение землеустройства для восстановления и развития сельского хозяйства губернии, поручить Губисполкомку и Губземуправлению принять меры к обеспечению возможности широкого развития землеустроительных работ и в первую очередь внутриселенного землеустройства.

Для обеспечения этой цели организовать при Губземуправлении специальный землеустроительный капитал для бесплатного землеустройства маломощного населения и для выдачи ссуд населению как на оплату землеустроительных работ, так и на расселение.

19. Возбудить ходатайство перед Центром об открытии для Воронежской губернии дополнительных кредитов на землеустройство и мелiorацию. Что касается уже открытых кредитов, то принять меры к полному их использованию по прямому назначению, для чего максимально упростить порядок получения ссуд и предоставить земельным органам право руководить распределением ссудных кредитов.

20. Ликвидировать задолженность населения за землеустроительные работы, принявшую размеры, угрожающие развалом землеустройству губернии, принятием мер, вплоть до принудительных, по отношению к неплательщикам.

21. Возбудить перед ВЦИК ходатайство о восстановлении льгот по единому сельско-хозяйственному налогу расселенцам, выселяющимся на обжитые земли, а также принять меры к увеличению премиального фонда для выдачи премий за наиболее целесообразное землеустройство.

264228

22. Закончить работы по учету инвентаря госземимуществ и земельно-хозяйственному устройству их путем выделения достаточных средств из местного бюджета и решительного привлечения средств держателей.

23. Обратить особое внимание на усиление агрикультурной работы на землях госземимуществ.

24. Ходатайствовать перед ВЦИК об изменении обложения сельско-хозяйственным налогом арендных участков госземимуществ.

25. Поручить Губисполкому и Губземуправлению для разрешения малоземелья поднять перед центром вопрос об открытии по Воронежской губернии переселения в Сибирь, Амурский край и южные губернии и области Республики, а также принять меры к развитию внутри-губернского переселения.

26. При организации мелиоративных работ в настоящем году широко привлечь средства населения путем кооперирования его в мелиоративные товарищества.

Для укрепления мелиоративного дела в губернии учредить должности уездных мелиораторов.

В связи с тяжелым продовольственным положением губернии и значением мелиорации, как средства борьбы с засухой, возбудить ходатайство перед центром об отпуске достаточных средств на общественно-мелиоративные работы 1925 года.

27. Поставить практически дело по огнестойкому строительству и торфу путем кооперирования населения. Ходатайствовать перед центром об отпуске средств на развитие огнестойкого строительства.

28. Ввиду того, что так называемые благополучные уезды находятся в очень тяжелом положении, а разница между этими уездами и уездами, признанными пострадавшими, очень незначительна, поручить Губисполкому точно выяснить степень упадка того или другого района губернии и оказать при обязательной поддержке правительства помощь районам, находящимся в наиболее тяжелом положении.

У

О состоянии промышленности Воронежской губ.

Заслушав доклад о состоянии промышленности Воронежской губернии, XIII-ый Губернский Съезд Советом признает:

а) что наличие урожая 1923 года, давшего значительные сырьевые ресурсы для промышленности, общий рост народного хозяйства, создавший благоприятные условия к расширению производительности предприятий и введение твердой валюты—одни из главных причин, послуживших к улучшению состояния местной промышленности по сравнению с прошлым годом;

б) что в истекшем году восстановлены сгоревший и разрушенный в 1920 г. завод огнеупорных изделий на ст. Латная, им. П. А. Богданова, и сгоревшая макаронная фабрика; машиностроительные заводы имени Ленина и Коминтерна заполнены на 1924—25 г. по производственной программе на 100% твердыми заказами, чего не было в прошлом году; произведен ремонт оборудования маслозаводов, что дало повышение производительности труда

в) и что в результате этого: достигнуто расширение размеров продукции во всех отраслях промышленности, в частности маслостройной, силикатной и махорочной; получена значительная прибыль от промышленности, давшая возможность производства отчислений от нее в местный бюджет; несмотря на сравнительно низкий уровень покупательной способности населения губернии; спрос на продукцию воронежской промышленности возрастает наравне с общим спросом на другие предметы; вместе с тем наблюдается известное оживление в отраслях государственной промышленности, подведомственных другим органам, а также кустарно-промысловой и частной, при чем это положение не находит своего отражения в едином плане всей промышленности, находящейся на территории губернии, и поэтому не отражает промышленной обстановки губернии.

Съезд считает, что дальнейшие мероприятия по восстановлению и развитию промышленности должны быть рассматриваемы и направляемы, исходя из следующих положений:

1. Повышение экономического благосостояния и рост производительных сил выдвигают организационно-плановую увязку всей промышленности губернии.

2. Практически это необходимо и возможно, когда за исходный пункт будет принята госпромышленность, как наиболее мощная экономическая база.

3. Поэтому вопросы: управления, руководства, изучения и проч. Нар. Хозяйств. по плановым принципам должны быть сосредоточены в Губернском Совете Народного Хозяйства, под общим руководством Губернского Исполнительного Комитета, по особым инструкциям и положениям, выработанным в центре применительно к местным условиям, без права вмешательства Губсовнархоза в административно-хозяйственные распоряжения Уисполкомов и Райвиков.

4. Поскольку мукомольная и сахарная промышленность губернии по своим размерам значительно влияют на всю нашу экономику, поэтому в общем губернском плане промышленности необходимо найти увязку с ней, хотя она и находится в ведении центральных органов ВСНХ и Наркомвнуторга.

5. Признать, что в настоящее время перед промышленностью губернии стоит ряд сложнейших задач, вытекающих из необходимости развертывания промышленности, вследствие развивающегося товаробо-

рота, а в особенности под влиянием развития сельского хозяйства губернии, а также и необходимости разрешения вопроса безработицы в губернии.

6. Промышленность в большинстве своем стоит на низком уровне техники, имеет большой процент изношенности оборудования, часто не поддающегося ремонту, вследствие чего промышленность рискует отстать от общего развития ее в стране.

7. Разрешение этих вопросов упирается прежде всего в недостаточность оборотных капиталов, которые являются недостаточной базой для развертывания промышленности и нормального участия в развивающемся товарообороте; кроме того, недостаточность госфондов (промфонд, резервный и амортизационный капиталы), являющихся единственной базой к восстановлению основного капитала, служит серьезной угрозой своевременному и планомерному восстановлению его.

Поэтому необходимо:

а) Использовать все возможности для пополнения оборотного капитала промышленности, в частности, при распределении прибыли выделить определенные суммы в оборотный капитал.

б) Подтверждая постановление Губернского Исполнительного Комитета и учитывая изношенность и устарелость оборудования предприятий Губсовнархоза, Съезд Советов требует от Губсовнархоза скорейшего окончания работ по составлению пятилетнего плана восстановления основного капитала и развития промышленности, учитывая при этом интересы сельского хозяйства губернии.

в) На опыте концентрации промышленности и правильной хозяйственной постановки дела, дальнейшие мероприятия направлять по пути усиления мощных предприятий за счет слабых, соединяя их в одно целое, или используя их оборудование, или путем постройки новых, более мощных предприятий, применяя новейшие достижения науки и техники.

г) Создать источник восстановления госфондов внутри самой промышленности за счет различных капиталов, как-то: промфонда, резервного и амортизационного капиталов, прибылей и проч., в частности, за счет правильного планового кредитования, для чего необходимо сосредоточение всех наличных средств промышленности в одном специальном кредитном учреждении—Промбанке

д) Поскольку основой всей без исключения воронежской промышленности является промышленность по переработке продуктов сельского хозяйства, то, в целях углубления смычки с сельским хозяйством, необходимо более полное и организованное удовлетворение потребностей его через проникновение продукции промпредприятий на крестьянский рынок.

е) Разработать, совместно с Губземуправлением, мероприятия, способствующие распространению посевов и увеличению урожаев технических

и товарных культур, поскольку основные отрасли промышленности перерабатывают продукты сельского хозяйства.

ж) Обратить особенное внимание на использование естественных богатств губернии, производя по мере возможности необходимые изыскания. В частности, во всей широте поставить вопрос о перспективах использования ископаемых богатств Латинского района и химической промышленности.

з) Признать, что в условиях недорода губернии и при наличии нездоровой конкуренции на заготовительном рынке для некоторых отраслей промышленности, непосредственно связанных с сельским хозяйством, создается опасность невыполнения производственных программ. В связи с этим Съезд поручает Губисполкому и Губсовнархозу принять меры к обеспечению загрузки сырьем указанных отраслей промышленности для выполнения ими производственных программ. Съезд одновременно одобряет мероприятия Губисполкома, воспрепятствующие вывоз из губернии подсолуха в непереработанном виде, в целях обеспечения большей загрузки местных маслозаводов.

и) Стремиться к удешевлению себестоимости и продажных цен продукции за счет сокращения расходов по переработке сырья, уменьшения несоответственно высокой в некоторых отраслях промышленности прибыли, правильной постановки заготовок сырья, снижения по заготовкам накладных расходов, дальнейшего поднятия производительности промышленности за счет повышения интенсивности труда и технического усовершенствования, увеличения выходов и улучшения качества продукции, установления более правильного соотношения числа служащих к числу рабочих за счет полной загрузки промышленных предприятий.

л) Широко ознакомлять население губернии с состоянием промышленности, организовывать производителей сырья в сельско-хозяйственные кооперативы и оказывать им материальную поддержку.

8. Параллельно с указанным Съезд отмечает, что хотя счетоводство пром. предприятий стало более точным, чем в прошлом году, но еще далеко не отвечает предъявленному к нему требованиям. Требования со стороны различных организаций и учреждений тех или иных статистических данных и отчетов слишком велики, что затрудняет работу счетного аппарата. Необходимо принять меры к освобождению трестов и автономных управлений от дачи таковых, сосредоточив их в одном органе—Губсовнархозе. В отношении калькуляции, которая до сих пор недостаточно точно отражает действительную стоимость переработки, необходимо улучшить качественно счетный и технический персонал на предприятиях.

9. Учитывая потребность в снабжении населения городов и деревень продуктами—железом, красным кирпичем, цементом, сельскохозяйственными машинами, кожтоварами,—Губсовнархозу надлежит обязательно заняться вопросами помощи кустарно-промысловой кооперации

(например, деревенскому кузнецу), расширением производства черепицы и кирпичных заводов, постройки цементного завода и оборудования кожзавода для удешевления обувных и прочих кожаных изделий, способствования расширению посевной площади технических злаков, как-то: аниса, кориандра, мяты, подсолнечника и т. д.

10. Теснее связаться в своей работе с Уисполкомами и другими местными органами на предмет оказания помощи по руководству подведомственной этим органам промышленности.

11. Оживить и углубить работу производственных комиссий и производственно-технических совещаний, увязывая работу последних с административно-техническим персоналом предприятий.

VI.

Об общегубернском местном бюджете.

1. Рассмотрев представленный отчет об исполнении общегубернского бюджета в 1923—24 г. по доходу в сумме 7.155.000 рублей и по расходу в сумме 5.822.000 рублей, XIII-й Губернский Съезд Советов постановляет отчет утвердить.

2. Рассмотрев общегубернский бюджет на 1924—25 г., Съезд Советов с удовлетворением устанавливает, что бюджет текущего года содержит в себе положительные достижения бюджетной политики и практики. В частности, Съезд Советов отмечает: а) увеличение роли неналоговых доходов во всех бюджетах губернии, вытекающее из улучшения хозяйственной деятельности советского аппарата губернии; б) существенный рост зарплат по всем категориям работников низового советского аппарата, обеспечивающий нормальные условия его работы; в) отведение большого места расходам культурно-социального характера, за счет уменьшения процента расходов, падающих на содержание административного аппарата и г) значительное увеличение роли волостных бюджетов в общем своде бюджетов губернии, способствующее созданию твердой финансово-хозяйственной базы для работы Райисполкомов и всего низового советского аппарата губернии.

3. Съезд Советов полностью одобряет политику Губисполкома в вопросе о построении бюджета на основе реальных доходных возможностей без дефицита и вместе с тем отмечает существенное содействие, оказанное нашей губернии центральными правительственными органами в деле изжития дефицита путем дополнительного отпуска средств из государственного бюджета.

4. В целях же обеспечения действительной бездефицитности и реальности бюджета, Съезд Советов предлагает Губисполкому, Уисполкомам и Райисполкомам: а) углубить работу по разграничению имущества и предприятий между уездным и волостным бюджетом, предоставив последнему все доходные источники неналогового характера,

связанные с жизнью и деятельностью волостной административной единицы; б) уделить максимум внимания учету земельных фондов, максимальной сдаче их в аренду и полному взысканию арендных платежей; в) настаивать перед центром о взносе всех арендных платежей, причитающихся за совхозы, находящиеся на территории Воронежской губернии в аренде Сахаротреста; г) полностью взыскать предусмотренные по бюджету отчисления от прибылей промышленности, подведомственной Губсовнар озу и д) вообще делу извлечения доходов неналогового характера уделять исключительное внимание.

5. В целях укрепления достижений в построении расходной части бюджета, Съезд Советов поручает Губисполкому и Губфо принять необходимые меры к полному сохранению предусмотренных по бюджету ассигнований на нужды и потребности культурно-социального характера. В частности, Съезд считает абсолютно недопустимым сокращение расходов, связанных с непосредственным обслуживанием широких рабоче-крестьянских масс, как-то: на учебные пособия, ремонт школ, медикаменты, агрономическую и ветеринарную помощь и ремонт дорог и мостов.

6. Учитывая катастрофическое состояние дорог и мостов губернии и невозможность в связи с недородом выделения значительных средств на это мероприятие из местного бюджета, Съезд Советов поручает Губисполкому сделать от его имени представление во ВЦИК и Совнарком РСФСР об отпуске целевого пособия на ремонт дорог и мостов в сельских местностях Воронежской губернии.

7. Съезд Советов подтверждает необходимость сохранения установленного единообразия системы зарплаты всех групп работников низового советского аппарата и обязывает Губисполком, Уисполкомы и Райвоисполкомы соблюдать все свои обязательства по заработной плате, выплачивая ее полностью и своевременно.

8. Съезд Советов поручает Губисполкому и Губфо строительству волостного финансового хозяйства придать исключительное значение и уделить наибольшее внимание. В частности, необходимо оформить полную самостоятельность волостного бюджета, воспрепятствовать уездным и губернским организациям расходовать средства за счет Райвиков, без предварительного их согласия, а также позаймствование волостных средств на нужды, лежащие вне рамок волостного бюджета. Заинтересованность и самостоятельность руководящего органа волости в распоряжении волостными средствами, соответственно утвержденным финансовым планом—является основой оздоровления бюджетной работы на местах.

9. Съезд Советов считает, что соблюдение бюджетной кассовой дисциплины является необходимой предпосылкой для правильной финансово-хозяйственной деятельности и поэтому необходимо в ближайшее время изжить всякие нарушения, допускаемые при выполнении

бюджетов. В частности, необходимо с особенной осторожностью относиться к вопросу о всевозможных позаимствованиях из средств местных бюджетов (губернских, уездных и волостных) без надлежащего оформления и полной уверенности в своевременном возврате выдаваемых сумм.

10. Учитывая современное состояние аппарата сельских советов и впредь до полного укрепления волостных бюджетов, Съезд Советов признает организацию сельских бюджетов преждевременной и считает возможным, в виде опыта, допустить с нового бюджетного года организовать по 1—2 сельскому бюджету в каждом уезде в более мощных Сельсоветах. Вместе с тем необходимо вовлечь сельские советы в активную систематическую работу по организации, составлению и выполнению волостного бюджета. Для этого Райисполкомы должны устанавливать размер средств, ассигнуемых из волостного бюджета на нужды учреждений, расположенных в районе деятельности отдельных сельских Советов, поручая последним составление соответствующих приходо-расходных смет и наблюдение за расходованием средств соответствующими сельскими учреждениями. Через Сельсоветы Райисполкомы должны привлечь внимание и интерес широких крестьянских масс к вопросам волостного финансового хозяйства. Популяризация идей волостного бюджета, отчеты об исполнении бюджета, об израсходовании волостных и сельских средств—должны быть предметом докладов на всевозможных крестьянских конференциях, съездах, собраниях и сходках.

11. Считая, что построение бюджета текущего года имеет целый ряд организационных недочетов, Съезд Советов поручает финансовому аппарату губернии изучить все недостатки бюджета 1924—25 года как на основе рассмотрения имеющихся бюджетных материалов, так и путем обследования бюджетной работы на местах, с тем, чтобы избежать повторения подобных ошибок в будущем бюджетном году. Съезд Советов отмечает наличие в бюджете некоторых отклонений по отдельным уездам от среднего уровня удовлетворения нужд населения по губернии, вытекающее из неопределенности размеров целого ряда доходных источников к началу бюджетного года. Съезд Советов поручает Губисполкому добиться перед центральными учреждениями заранее, до начала 1925—26 бюджетного года, определения размера отчислений и ассигнований от всех доходных источников, установление коих зависит от центральных органов. Размер этих отчислений и других видов пособий должен быть установлен Губисполкомом для отдельных уездов, а Уисполкомами для отдельных волостей до начала бюджетного года, с учетом хозяйственной мощности каждого уезда и волости и их экономической роли в хозяйстве губернии.

12. Съезд Советов считает, что проводящееся ныне самообложение на удовлетворение некоторых сельских нужд должно быть в ближайшее время решительно прекращено. Необходимо поэтому с 1925—26

бюджетного года включить в волостной бюджет все сельские расходы и тем создать предпосылки для окончательного устранения незаконного обложения и самообложения.

13. Губернский Съезд Советов поручает Губисполкому и Губфо подготовительную работу по организации бюджета на 1925—26 год начать заблаговременно и вести ее при ближайшем активном участии местных низовых работников при возможно большей с ним согласованности и стремиться к своевременному рассмотрению и утверждению бюджетов к началу бюджетного года. При чем, в качестве основных положений, Съезд считает необходимым установить: а) бездефицитность бюджета, основанного на наличии реальных доходных возможностей; б) дальнейшее увеличение роли неналоговых доходов и в) уточнение распределения доходных источников и расходных статей между отдельными бюджетами губернии и полная нагрузка волостного бюджета, увязанного с жизнью и работой всего низового советского аппарата и с интересами широких крестьянских масс губернии.

VII.

О налоговой работе.

1. Общий подъем хозяйства губернии в первой половине истекшего года снижение цен на промышленные товары и повышение их на сельско-хозяйственные продукты, увеличение в связи с этим товарного оборота губернии, введение твердой валюты — создали благоприятные условия для роста поступлений по всем видам государственных и местных налогов. Результаты налоговых поступлений за истекший год XIII-й Губернский Съезд Советов признает успешными и предлагает Губисполкому и Губфо принять меры к дальнейшему укреплению низового налогового аппарата, к созданию постоянного квалифицированного кадра налоговых работников, в целях дальнейшего углубления и улучшения налоговой работы губернии.

2. Ввиду наличия в губернии значительной недоимочности по государственному и местным налогам, вредно отражающейся на интересах государственного и местного бюджетов, — Съезд Советов предлагает финансовому аппарату губернии, при содействии Уисполкомов и Райисполкомов, в ближайшее время ликвидировать образовавшуюся недоимочность и не допускать образование массовой недоимочности в текущем году.

3. Съезд Советов отмечает, что, несмотря на тяжесть налога для отдельных местностей губернии, в связи с недородом, благодаря правильному подходу к налоговой кампании всего советского аппарата губернии и сознательного отношения крестьянского населения к выполнению своих налоговых обязанностей, налоговая кампания закончена полностью и своевременно. Вместе с тем Съезд считает, что действую-

щая система единого сельско-хозяйственного налога полностью не отражает классового характера советской налоговой политики, не обеспечивает необходимого облегчения налогового бремени для средняцких и маломощных хозяйств и оставляет не учтенными целый ряд доходных источников более зажиточных, главным образом, кулацких элементов деревни. Применение же массовых льгот осложняет налоговую работу и не устраняет неравномерности налогового бремени. Поэтому съезд высказывается за необходимость в будущем большего соответствия размера единого сельско-хозяйственного налога, взыскиваемого с отдельных групп крестьянских хозяйств, действительной их доходности, при одновременном освобождении бедняцких хозяйств полностью от налога и возможного облегчения его для маломощных и средняцких групп деревни.

4. В качестве существенных недочетов налоговой кампании текущего года Съезд Советов отмечает: а) слабую, недостаточно умелую работу статистических органов по определению видов на урожай; б) краткость сроков, предоставленных местам для составления списков и учета объектов обложения; в) изменение первоначально установленных сроков в ряде уездов без предварительного осведомления о том населения; г) некоторое замедление в предоставлении льгот и скидок беднейшим и маломощным хозяйствам и д) при общей незначительности количества репрессий в губернии применение их в отдельных случаях без полного исчерпания других возможностей воздействия. Губисполкому и Губфо предлагается принять необходимые меры к устранению этих недочетов в кампанию будущего года.

5. Учитывая, что хозяйственная мощь губернии, в связи с недоходом, сильно подорвана, Съезд Советов поручает Губисполкому и Губфо при определении размера налога на 1925—26 г. настаивать перед центральными правительственными органами на возможно большем облегчении налогового бремени для крестьянского хозяйства Воронежской губернии и полном его соответствии хозяйственному состоянию губернии.

6. Распределение налога по отдельным территориальным единицам, установление норм доходности, разрядов обложения и размеров льгот и скидок должно быть произведено при большем участии представителей с мест и при наибольшей с ними согласованности. В волостных налоговых комиссиях по рассмотрению жалоб и предоставлению льгот должно быть обеспечено достаточное представительство самому населению.

7. В виду недостаточной упорядоченности обложения кустарных предприятий, Съезд Советов предлагает Губисполкому и Губфо в ближайшее время рассмотреть вопрос о возможности уменьшения налогов на кустарные предприятия в сельских местностях, и, в частности, упорядочить дело взимания арендной платы за участки наделной и общественной земли, занятые под мельницы, маслобойные кустарки и т. п. и преподать по этому вопросу указания местам.

8. Считая невозможным использование налогового прессы в качестве меры, способствующей к сокращению частной торговли, Съезд Советов предлагает финансовому аппарату губернии уделить максимум внимания возможно большему извлечению налоговых поступлений от нетрудовых элементов города и деревни.

VIII.

О состоянии потребительской кооперации Воронежской губернии.

Заслушав доклад Губсоюза о состоянии потребкооперации по Воронежской губернии, XIII Губернский Съезд Советов констатирует, что за истекший год в работе Губсоюза и всей низовой сети имеются следующие успехи:

а) Увеличение оборотов как Губсоюза, так и низовой кооперации, как результат урожая прошлого года, с одной стороны, и расширение кредитов для кооперации со стороны госпромышленности, с другой, вызвали интерес населения к потребкооперации, выразившийся в его активности и численном увеличении числа пайщиков и паевого капитала.

б) Улучшение городской кооперации, у которой заметно возрасли паевые капиталы и обороты в результате кооперирования до 80% членов профсоюзов и установление живой и тесной связи с рабочим населением.

в) Есть достижение в уменьшении накидок на товары, в сокращении организационных расходов и в улучшении кооперативного аппарата вообще по сравнению с прошлым годом.

Наряду с перечисленными выше успехами потребкооперации, XIII Губернский Съезд Советов отмечает и слабые ее стороны, а именно:

а) Несмотря на слабость собственных средств как у Губсоюза, так и у низовой сети, наблюдается нецелесообразное использование оборотных капиталов, загружаемых в разного рода промышленные предприятия и всякого рода неподвижный капитал (безнадежные должники, имущество и прочие) в ущерб торговым и заготовительным операциям.

б) Вследствие установления непосредственной связи госпромышленности с низовой кооперацией, последняя оторвалась от Губсоюза, вступила на путь беспланового кредитования, затоварилась, в результате чего наблюдаются случаи финансового кризиса и убыточность многих потребительских обществ.

На основании вышеперечисленных положений XIII Губернский Съезд Советов постановляет:

1. Признать достигнутый уровень влияния потребкооперации в торговом обороте губернии при современных условиях удовлетворительным

и в дальнейшем всю работу направить на закрепление и углубление достигнутых уже результатов.

2. Усилить кооперирование населения, а равно и привлечение паевого капитала: кооперирование населения стремиться довести до 50% числа домохозяев губернии, а в целях создания оборотных средств паевой взнос каждого члена довести не менее 3 руб., предоставляя рассрочку малоимущим членам и обеспечивая вступление в члены потреб. обществ бедняцких слоев населения через комитеты обществ взаимопомощи.

3. Главнейшей задачей кооперации должно быть полное и наиболее выгодное обслуживание нужд, в первую очередь членов-пайщиков, при чем должно быть резко разграничено торговое обслуживание кооперированного населения от остального, обращая особое внимание на удовлетворение его спроса по снабжению продуктами питания в районах, пострадавших от неурожая.

4. В целях приближения товаров к низовой сети, признать необходимым организацию районных складов Губсоюза на основе учета экономической возможности и необходимости.

5. Обратить внимание на установление большей ответственности правлений потребительских обществ перед пайщиками; правления должны чаще перед ними отчитываться как в письменной, так и в устной, понятной для населения форме; за совершаемые членами правлений преступления они должны нести материальную и уголовную ответственность, для чего обратить особое внимание судебных органов на ускорение ведения судебных дел, возбужденных и возбуждаемых отдельными кооперативами против виновных лиц за разного рода хозяйственные преступления.

6. Учитывая существующую практику беспланового кредитования низовой сети отделениями трестов и синдикатов, признать эту систему вредной для развития низовой кооперации, почему дальнейшее кредитование должно проходить с участием Губсоюза, как органа контролирующего и планирующего низовую сеть.

7. Учитывая тяжелые условия, связанные с неурожаем прошлого года, которые с отрицательной стороны повлияли на покупательную способность населения, в результате чего потребкооперация вынуждена переживать застой товарооборота и, как следствие этого, тяжелый финансовый кризис, толкающий при современных жестких условиях трестов и синдикатов на массовое разорение первичных кооперативов, признать необходимым обратиться в соответствующие центральные органы для получения специальной долгосрочной ссуды в необходимых размерах, которая должна быть распределена при участии Губисполкома и Губсоюза.

8. Признавая незначительность банковского кредита для низовой кооперации и слабость собственных средств, которых имеется в не-

достаточном количестве, для развития торгового оборота признать необходимым расширение банковского кредитования низовой сети и снижения процентов за кредит, с доведением хотя бы до тех размеров, которые обеспечили бы нормальный ход укрепления и развития низовой кооперации.

9. Считаясь с целым рядом фактов наличия дефицитных кооперативов, которые по тем или другим причинам экономически не могут быть в ближайшее время восстановлены, признать необходимым провести изъятие у них средств госпромышленности и Губсоюза, с целью оказания помощи наиболее жизненным кооперативам. Причем эту работу провести с особой осторожностью, привлекая к ней и органы местной власти.

10. Обратить внимание Губсоюза на следующие моменты, а именно:

а) Усиление кооперативно-просветительной работы в деревнях среди крестьян, б) улучшение инструкторского состава и усиление их ответственности за свою работу по обследованию низовой сети перед Губсоюзом, увязав их работу с органами местной власти, в) провести дальнейшее сокращение аппарата Губсоюза и приспособление его к выполнению письменных заказов низовой кооперации и облегчения условий закупок товаров в Губсоюзе, д) добиваться дальнейшего сокращения расходов и уменьшения наложений на товары и улучшения их ассортимента и условий кредита, стремясь к всемерному удешевлению их, особенно крестьянского и рабочего потребления.

11. В связи с неурожаем прошлого года и огромной потребностью населения в хлебе, признать необходимым указать Губсоюзу перенести центр тяжести на ввоз хлеба в губернию. Кроме того, учитывая слабость финансовых средств Губсоюза, признать необходимым усилить финансирование его под хлебные операции со стороны кредитных учреждений.

12. Съезд Советов обращает внимание Губисполкома на необходимость организации и развития инвалидной кооперации в губернии.

IX.

О состоянии сельско-хозяйственной кредитной кооперации Воронежской губернии.

Отмечая ряд положительных результатов в работе сельско-хозяйственной кооперации Воронежской губернии, достигнутых за непродолжительное время ее существования, Съезд констатирует ряд болезненных явлений, отдельных отрицательных уклонов и тех чрезвычайных трудных условий, в обстановке которых сельско-хоз. кооперация живет в настоящее время. Сюда надо отнести:

1. В области организационной: ненормально частую смену работников правленческих органов кооперации; отсутствие вследствие этого

преемственности в работе; наблюдающиеся нередко бесхозяйственность и злоупотребления; недостаточную связь кооперативного аппарата с населением; недостаточность доверия населения к кооперативу—вследствие неполноты ответственности и отчетности работников кооперативов и частых нарушений элементов уставности и выборности; наблюдающиеся на местах случаи преадаминистрирования и несогласованного вмешательства в хозяйственную жизнь кооперативов со стороны низовых организаций деревни.

2. *В области хозяйственной:* бедность сельско-хозяйственной кооперации собственными средствами; незначительность и краткосрочность банковских кредитов; отсутствие долгосрочных ссуд в основные капиталы; высокие проценты по кредитам и, наоборот, весьма низкий процент в пользу кооперативов по ссудным операциям сельхозкредита; неувязка взаимоотношений с организациями, связанными с работой с.-х. кооперации.

Принимая во внимание, что, несмотря на все указанные тяжелые условия, сельско-хозяйственная кооперация губернии все же постепенно становится на ноги, XIII-й Губернский Съезд Советов постановляет, в основу дальнейшего оздоровления и развития с.-х. кооперации губернии, принять следующие положения.

В области организационной:

1. Необходимо наряду с дальнейшим кооперированием крестьянства особое внимание обратить на качественное улучшение уже существующих кооперативных организаций. Для этого прежде всего должны быть созданы хозяйственная заинтересованность и активность членов пайщиков во всех делах и жизни кооператива, вовлечение их в повседневную работу кооператива, создание доверия кооперации со стороны населения.

2. В связи с этим необходим наиболее осторожный подход к организациям с.-х. кооперации со стороны местных органов, полное соблюдение выборности, согласно уставов кооперативов. Без завоевания полного доверия к кооперации со стороны крестьянства—немыслимо активное участие населения в кооперативах, немыслимо достижение основной задачи с.-х. кооперации—развития вкладных и посреднических операций и общей товарности крестьянского хозяйства.

3. За два года восстановления, с.-х. кооперация собрала ряд кооперативных работников, но продолжает испытывать значительный недостаток в своем руководящем составе. Необходимо углубить работу по тщательному подбору наилучших работников, пользующихся полным доверием населения, вовлекая передовые слои крестьянства, культурные силы деревни и старых кооператоров с опытом и стажем.

4. Работу Губкредитсоюза по организационному и иструктивному обслуживанию низовой кооперации, укреплению основной ее сети необходимо развить и усилить, одновременно оживив работу местных ревизи-

зионных комиссий и Советов при кооперативах. Наряду с обслуживанием универсальных с.-х. кредитных товариществ Губсоюзом должна быть усилена работа по обслуживанию и руководству колхозами и кустарными кооперативами и приняты меры к расширению кооперирования кустарей в кустарно-промышленные артели.

В области хозяйственно-экономической

5. Хозяйственная работа с.-х. кооперации должна быть построена на подлинно кооперативных началах, обеспечивающих массовое участие в ней крестьянства на основе реальных хозяйственных выгод.

Необходимо предоставить с.-х. кооперации наибольшие возможности в осуществлении ее хозяйственных планов, учитывая, что загрузка с.-х. кооперации различными обязательными заданиями может проводиться только на основе безубыточности.

При направлении работы с.-х. кооперации в обще-советское русло, необходимо избегать чрезмерного и мелочного руководства, отличая воздействие на с.-х. кооперацию от способов, применяемых к государственным организациям, освободив вместе с тем с.-х. кооперацию от бесчисленных анкет и запросов и полупринудительных пожертвований и предоставив налоговые льготы.

6. Учитывая, что снабженческие операции с товарами производственного значения являются одной из основных работ с.-х. кооперации, необходимо решительно изжить наблюдающуюся в некоторых местах недооценку торгово-снабженческой деятельности и таковая, как один из основных источников хозяйственного укрепления с.-х. кооперации, должна быть сохранена.

Вместе с тем необходимо со стороны потребительской кооперации переходить к постепенному сокращению заготовительных операций и постепенной передаче их с.-х. кредитной кооперации и обратно постепенный отказ с.-х. кредитной кооперации от товаров потребительского ассортимента.

7. Необходимо поддержать и укрепить способы кооперативного сбыта с первичной переработкой продуктов сельского хозяйства, оказывая со стороны госорганов всемерную поддержку развитию кооперативного строительства по специальным производственным признакам (машинные, маслодельные, коневодческие, семеноводческие, по обобществлению труда на земле и т. п. т-ва).

8. Съезд считает необходимым обратить особое внимание банковских организаций и государств. промышленности на предоставление кооперации соответствующего по размерам и срокам кредита.

Госпромышленность и банковские учреждения, особенно общества с.-х. кредита, должны вести кредитование низовой кооперации, согласованно с Губ. Союзом с.-х. кооперации, всемерно укрепляя общую систему с.-х. кооперации.

Вместе с тем, дальнейшую работу по расширению государственного с.-х. кредита необходимо связать с предоставлением с.-х. кредитным товариществам долгосрочных ссуд в основные капиталы. Целевые кредиты Центрального Сельско-Хозяйствен. банка, предоставляемые с.-х. кредитным товариществам, должны использоваться строго по назначению.

9. В дальнейшей работе с.-х. кооперации основным моментом должно стать финансовое оздоровление кооперации, в осуществление чего необходимо принять все меры к привлечению средств самого населения в форме паев и особенно вкладов, условием для чего должно стать создание доверия и прочности кооператива, доверие к его руководителям и действительная тайна вкладов. Учитывая, однако, что задачи, стоящие перед с.-х. кооперацией—громоздки и что скорое образование сколько нибудь значительных собственных паев и вкладных капиталов в современных условиях Воронежской губернии крайне затруднены,—необходимо срочное привлечение в дело создания капиталов кооперации средств государства и местного бюджета.

10. В то же время во внутренней работе с.-х. кредитной кооперации необходимо не на словах, а на деле прекратить проживание вводимых кооперативу средств и крепко усвоить, что здоровая работа с.-х. кооперации может быть построена лишь на твердом хозяйственном расчете; в результате годовой работы каждой организации должен быть излишек доходов над расходами, должна быть прибыль.

11. С.-х. кооперация должна принять решительные меры к сокращению своих расходов. Необходимо сокращение аппаратов кооперации—выборных и наемных, с полной нагрузкой в течение всего года, быстрота кооперативного оборота, строгое наблюдение за операциями и всемерное сокращение расходов.

12. Ввиду ограниченности у с.-х. кооперации собственных средств, все агрономические производственные начинания и создание промышленных предприятий, требующие безвозвратных ассигнований или долгосрочного вложения капитала, в ближайшее время должны вестись, как правило, или на средства самого населения, с этой целью собранные, или на привлеченные специальные долгосрочные целевые кредиты, без изъятия на это дело с.-х. кооперацией своих оборотных средств. При этом все производственные предприятия должны быть построены на основе точного хозяйственного расчета и экономической выгоды.

13. Признавая, что снабжение населения в настоящий момент продуктами продовольствия приобретает в неурожайных районах решающее значение, Съезд считает необходимым расширение кредитования с.-х. кооперации на ввоз продовольственных продуктов для удовлетворения потребностей населения на более льготных условиях.

СПИСОК

членов Воронежского Губернского Исполнительного Комитета, избранных на XIII-м Губернском съезде Советов.

ЧЛЕНЫ ГУБИСПОЛКОМА.

1. Аггеев.
2. Абель.
3. Столпник.
4. Крюков.
5. Шевелев.
6. Дьяконов—Губплан.
7. Морозов—Губком.
8. Попов М.—Губсовнархоз.
9. Пукит—Губженотдел.
10. Архипов—Губземотдел.
11. Щепотьев—ГубОНО.
12. Михеев Губкомунотдел.
13. Хорош—Губфо
14. Поляков—Губсуд.
15. Шууров—Губкредитсоюз.
16. Гугняев—Губком.
17. Ромащенко—Ю.-В. ж. д.
18. Чирков—Дорпрофсоюз.
19. Новаковский—Красная Армия.
20. Григорьев—ГСПС.
21. Сталль—Губком РЛКСМ.
22. Ефремов - Красная Армия.
23. Григорьев - Бобровский уезд.
24. Киселев—Предрайвика Острогожского уезда.
25. Данченко—Предрайвика Новохоперского уезда.
26. Викторов—рабочий Воронежских ж. д. мастерских.
27. Казьменко—рабочий Отроженских ж. д. мастерских.
28. Старцев рабочий зав. им. Ленина
29. Конев „ „ им. Коминтерна.
30. Авилов—председат. Ворон. УИК'а.
31. Коршунов „ Острогожск. „
32. Раевский „ Нижнедев. „
33. Шереметьев „ Усманского „
34. Рудаков „ Валуйского „
35. Соловьев „ Новохоперск. „
36. Мирошниченко председ. Богучарского УИК'а.
37. Касинов—председ. Россошанского УИК'а.
38. Казаков—председат. Бобровского УИК'а.
39. Коротких—крест. Воронежск. у.
40. Быковская „ „ „
41. Черечукин „ Острогожск. у.
42. Слесарев „ Валуйского „

43. Павлова крест. Валуйского уезда.
44. Шубкарин „ Усманского „
45. Пешков „ „ „
46. Сафонов крест. Новохоперского у.
47. Зазулин „ Россошанского „
48. Горяинова „ „ „
49. Овчинников „ Нижнедевицк. „
50. Глухов „ Бобровского „
51. Краснова „ „ „
52. Меркулов „ Богучарского „
53. Кладов „ „ „
54. Ивакин—предсельсовета Усманского у.
55. Крючков—агроном Воронежск. у.
56. Сало—учитель Острогожского у.
57. Антропов—рабоч. Воронежск. ж. д. мастерских.
58. Кавышин—рабоч. Отроженских ж. д. мастерских.
59. Аристов—рабоч. Лискинских ж. д. мастерских.
60. Пирг—рабоч. „Водосвет“

КАНДИДАТЫ.

1. Зимин—Правление Ю. В. ж. д.
2. Сучков—Маслотрест
3. Жебровский—Губсоюз ЕПО.
4. Кибальников Сельхозкредит.
5. Горошко—Губсобес.
6. Лызлов — редактор «Коммуны».
7. Симончик - Губзу.
8. Воротников—Опытная станция.
9. Харитонов—Орг. Отд. Гика.
10. Бахметьев—Промбанк.
11. Провоторов—Горсовет.
12. Богданик—Округ связи.
13. Попойников—Г. К. К.
14. Вельт — прокуратура.
15. Чумаченко—сахарн. промышл.
16. Калинин—рабоч. маслозав. № 32.
17. Бандура—рабоч. Воронеж II, депо.
18. Брادرский—крест. Бобровск. уезд.
19. Ханин „ Валуйск. „
20. Дегтярев „ Нижнед. „
21. Бредихин „ Усманск. „
22. Лаптиев „ Россош. „
23. Чепурин „ Новохоп. „
24. Грибанова - крест. Воронеж. „
25. Сыроваткин—предсел. Богуч. „
26. Лихачев—рабочий завода Ленина.
27. Алексеева—раб. Вор. ж. д. местер.

Состав президиума Губисполкома XIII-го созыва,

избранный на I-ой сессии Губисполкома 3-го марта.

Председатель Губисполкома — т. Аггеев.
Заместитель Пред. » — т. Шевелев.
Секретарь Губисполкома — т. Столпник.

Члены: т. Крюков.
т. Абель

и по одному представителю от Губпрофсовета и беспартийных крестьян.

Состав заведующих губернскими отделами,

избранный на I-ой сессии Губисполкома 3-го марта.

Заведующий Губпланом — т. Дьяконов.
» Орготделом — т. Харитонов.
» Р.-К. Инспекцией — т. Абель.
» Адм. Отделом — т. Плаксин.
» Губполитотделом — т. Шевелев.
Председатель Губсуда — т. Поляков.
Губернский Прокурор — т. Вельт.
Начальник территор. частей — т. Валуев.
» Округа Связи — т. Богданник
Заведующий Губстатбюро — т. Воронов.
» Губземуправлением — т. Архипов.
» Губфинотделом — т. Хорош
» Губсовнархозом — т. Попов.
» Губкоммунотделом — т. Михеев
» Губвнуторгом — т. Бахметьев
» Губстрахом — т. Рыжов
» ГубОНО — т. Щепотьев
» Губздравотделом — т. Чубуков
» Губсобесом — т. Горошко

