



**Данное издание оцифровано  
в Воронежской областной  
универсальной научной библиотеке  
им. И.С. Никитина**

394018, г. Воронеж, пл. Ленина, 2 / ул. Орджоникидзе, 36

Понедельник– четверг 9.00-20.00

Суббота, воскресенье 12.00-20.00

Пятница -выходной

<http://vrnlib.ru>

<http://vk.com/vounb>

e-mail: [vounb@mail.ru](mailto:vounb@mail.ru)

+7 (473) 255-05-91

# КОЛХОЗНИКИ

ЕЖЕДНЕВНАЯ ГАЗЕТА  
ВОРОНЕЖСКОГО ОБКОМА ВКП(б),  
ИСПОЛКОМА, ОБЛПРОСОВЕТА  
и ГОРНОМА ВКП(б)

1935 г.  
ФЕВРАЛЬ  
18  
ПОНЕДЕЛНИК  
№ 41 15 5  
г. ВОРОНЕЖ

ТЕЛЕФОННАЯ РЕДАКЦИЯ  
Адрес: Воронеж, проспект Революции, № 31.  
Тел. № 1001.  
Цена номера 10 коп.

## О плане ярового сева на 1935 год

ПОСТАНОВЛЕНИЕ СОВЕТА НАРОДНЫХ КОМИССАРОВ  
СОЮЗА ССР И ЦЕНТРАЛЬНОГО КОМИТЕТА ВКП(б)

Совнарком Союза ССР и Центральный комитет ВКП(б) постановляют утвердить  
нижеследующий план ярового сева:

2. План посева яровых культур на 1935 г. по секторам — ПО РЕСПУБЛИКАМ, КРАЯМ и ОБЛАСТЯМ (тыс. га)

### 1. План ярового сева на 1935 г. ПО КУЛЬТУРАМ и СЕКТОРАМ (в тыс. га)

| В том числе:                            | Секторы   |             |          |                 |                  |                  |         |            |                  |                 |
|---|-----------|-------------|----------|-----------------|------------------|------------------|---------|------------|------------------|-----------------|
|   | Восточный | Центральный | Волжский | Северо-западный | Северо-восточный | Средне-азиатский | Южный   | Кавказский | Средне-азиатский | Северо-западный |
| Все яровые культуры                     | 69,707,2  | 70,167,7    | 11,468,8 | 12,186,7        | 5,709,3          | 1,861,9          | 1,034,9 | 4,101,9    | 2,547,7          | 3,171,7         |
| Зерновые                                | 49,480,3  | 49,480,3    | 6,939,9  | 7,857,7         | 4,230,9          | 1,181,9          | 409,9   | 2,847,7    | 1,681,7          | 2,041,7         |
| В том числе:                            |           |             |          |                 |                  |                  |         |            |                  |                 |
| Пшеница                                 | 23,107,0  | 10,488,0    | 1,131,1  | 3,220,0         | 1,889,9          | 353,3            | 65,3    | 1,101,9    | 654,7            | 833,7           |
| Овес                                    | 17,850,0  | 13,991,8    | 1,632,0  | 2,616,1         | 1,650,0          | 290,9            | 14,9    | 1,101,9    | 1,101,9          | 1,101,9         |
| Ячмень                                  | 3,425,4   | 3,210,4     | 780,4    | 1,404,8         | 717,9            | 192,9            | 79,9    | 102,9      | 102,9            | 102,9           |
| Рис                                     | 4,370,0   | 3,292,1     | 709,9    | 370,0           | 10,0             | 10,0             | 10,0    | 10,0       | 10,0             | 10,0            |
| Гречка                                  | 2,941,0   | 1,590,0     | 840,0    | 940,0           | 160,0            | 9,4              | 14,0    | 53,7       | 53,7             | 53,7            |
| Технические культуры                    | 10,541,9  | 9,919,9     | 1,070,0  | 540,0           | 1,045,1          | 181,4            | 229,9   | 82,9       | 82,9             | 82,9            |
| В том числе:                            |           |             |          |                 |                  |                  |         |            |                  |                 |
| Хлопок                                  | 1,342,5   | 1,888,6     | 1,020,0  | 10,0            | —                | —                | —       | —          | —                | —               |
| Декоративные культуры                   | 42,070,0  | 1,091,4     | 390,5    | 6,0             | —                | —                | —       | —          | —                | —               |
| Сектора в тыс. га:                      |           |             |          |                 |                  |                  |         |            |                  |                 |
| Средне-азиатский сектор (всего в южном) | 611,1     | 471,8       | 178,0    | 11,1            | 11,1             | 11,1             | 11,1    | 11,1       | 11,1             | 11,1            |
| Центральный сектор                      | 3,320,0   | 2,899,9     | 1,911,1  | 1,323,1         | 7,70,1           | 12,9,1           | 3,8,1   | 421,1      | 421,1            | 421,1           |
| Волжский сектор                         | 89,8      | 69,2        | 19,8     | 3,8             | —                | —                | —       | 0,0,1      | 0,0,1            | 0,0,1           |
| Северо-западный сектор                  | 111,0     | 89,8        | 1,2      | 1,2             | —                | —                | —       | 0,0,1      | 0,0,1            | 0,0,1           |
| Северо-восточный сектор                 | 6,780,1   | 3,201,7     | 2,272,4  | 790,9           | 99,9             | 59,9             | 60,1    | 600,1      | 600,1            | 600,1           |
| Южный сектор                            | 2,932,2   | 2,222,1     | 1,170,9  | 540,0           | 59,4             | 15,4             | 15,4    | 384,1      | 384,1            | 384,1           |
| Кавказский сектор                       | 10,100,2  | 7,977,0     | 6,156,0  | 1,977,0         | 1,977,0          | 384,1            | 481,6   | —          | —                | —               |
| В т. ч. в том числе:                    |           |             |          |                 |                  |                  |         |            |                  |                 |
| Однолетние травы                        | 4,890,2   | 3,571,5     | 2,47,1   | 1,007,0         | 5,9,8            | 100,0            | 178,9   | 293,3      | 293,3            | 293,3           |
| Многолетние травы                       | —         | —           | —        | —               | —                | —                | —       | —          | —                | —               |
| а) бешпачный                            | 540,9     | 86,3,5      | 1,5,1    | 166,6           | 7,1              | 40,3             | 2,7     | 62,2       | 62,2             | 62,2            |
| б) укосный (включая пропашный)          | 2,918,6   | 2,118,4     | 1,89,2   | 609,9           | 242,5            | 205,3            | 110,1   | 103,0      | 103,0            | 103,0           |
| Кормовые культуры                       | 910,4     | 601,9       | 143,1    | 175,9           | 73,1             | 20,5             | 11,8    | 1,9        | 1,9              | 1,9             |

### 4. План посева яровых зерновых культур на 1935 год ПО КОЛХОЗАМ — по республикам, краям и областям (тыс. га)

| В том числе:          | Секторы  | Республики, края и области |             |          |                 |                  |                  |         |            |                  |                 |
|-----------------------|----------|----------------------------|-------------|----------|-----------------|------------------|------------------|---------|------------|------------------|-----------------|
|                       |          | Восточный                  | Центральный | Волжский | Северо-западный | Северо-восточный | Средне-азиатский | Южный   | Кавказский | Средне-азиатский | Северо-западный |
| Все яровые культуры   | 49,480,3 | 49,480,3                   | 6,939,9     | 7,857,7  | 4,230,9         | 1,181,9          | 1,034,9          | 2,847,7 | 1,681,7    | 2,041,7          |                 |
| Зерновые              | 32,911,8 | 32,911,8                   | 4,463,3     | 5,032,0  | 2,681,0         | 726,3            | 626,0            | 1,801,7 | 1,091,7    | 1,341,7          |                 |
| В том числе:          |          |                            |             |          |                 |                  |                  |         |            |                  |                 |
| Пшеница               | 15,101,7 | 15,101,7                   | 1,911,1     | 2,616,1  | 1,450,0         | 290,9            | 14,9             | 1,101,9 | 1,101,9    | 1,101,9          |                 |
| Овес                  | 12,100,0 | 12,100,0                   | 1,632,0     | 2,616,1  | 1,650,0         | 290,9            | 14,9             | 1,101,9 | 1,101,9    | 1,101,9          |                 |
| Ячмень                | 3,425,4  | 3,210,4                    | 780,4       | 1,404,8  | 717,9           | 192,9            | 79,9             | 102,9   | 102,9      | 102,9            |                 |
| Рис                   | 4,370,0  | 3,292,1                    | 709,9       | 370,0    | 10,0            | 10,0             | 10,0             | 10,0    | 10,0       | 10,0             |                 |
| Гречка                | 2,941,0  | 1,590,0                    | 840,0       | 940,0    | 160,0           | 9,4              | 14,0             | 53,7    | 53,7       | 53,7             |                 |
| Технические культуры  | 16,568,5 | 16,568,5                   | 2,476,6     | 2,825,7  | 1,549,9         | 455,6            | 415,9            | 1,046,0 | 590,0      | 940,0            |                 |
| В том числе:          |          |                            |             |          |                 |                  |                  |         |            |                  |                 |
| Хлопок                | 1,342,5  | 1,888,6                    | 1,020,0     | 10,0     | —               | —                | —                | —       | —          | —                |                 |
| Декоративные культуры | 42,070,0 | 1,091,4                    | 390,5       | 6,0      | —               | —                | —                | —       | —          | —                |                 |

### 5. План посева ТЕХНИЧЕСКИХ КУЛЬТУР и КАРТОФЕЛЯ на 1935 год в колхозах — по республикам, краям и областям (тыс. га)

| В том числе:            | Республики, края и области |             |          |                 |                  |                  |       |            |                  |                 |
|-------------------------|----------------------------|-------------|----------|-----------------|------------------|------------------|-------|------------|------------------|-----------------|
|                         | Восточный                  | Центральный | Волжский | Северо-западный | Северо-восточный | Средне-азиатский | Южный | Кавказский | Средне-азиатский | Северо-западный |
| Все культурные растения | 10,541,9                   | 9,919,9     | 1,070,0  | 540,0           | 1,045,1          | 181,4            | 229,9 | 82,9       | 82,9             | 82,9            |
| Технические культуры    | 9,919,9                    | 9,919,9     | 1,070,0  | 540,0           | 1,045,1          | 181,4            | 229,9 | 82,9       | 82,9             | 82,9            |
| Хлопок                  | 1,342,5                    | 1,888,6     | 1,020,0  | 10,0            | —                | —                | —     | —          | —                | —               |
| Декоративные культуры   | 42,070,0                   | 1,091,4     | 390,5    | 6,0             | —                | —                | —     | —          | —                | —               |

### 6. План посева КОРМОВЫХ КУЛЬТУР на 1935 г. в колхозах — по республикам, краям и областям (тыс. га)

| В том числе:            | Секторы  | Республики, края и области |             |          |                 |                  |                  |         |            |                  |                 |
|-------------------------|----------|----------------------------|-------------|----------|-----------------|------------------|------------------|---------|------------|------------------|-----------------|
|                         |          | Восточный                  | Центральный | Волжский | Северо-западный | Северо-восточный | Средне-азиатский | Южный   | Кавказский | Средне-азиатский | Северо-западный |
| Все культурные растения | 16,568,5 | 16,568,5                   | 2,476,6     | 2,825,7  | 1,549,9         | 455,6            | 415,9            | 1,046,0 | 590,0      | 940,0            |                 |
| Однолетние травы        | 12,100,0 | 12,100,0                   | 1,632,0     | 2,616,1  | 1,650,0         | 290,9            | 14,9             | 1,101,9 | 1,101,9    | 1,101,9          |                 |
| Многолетние травы       | 4,468,5  | 4,468,5                    | 844,6       | 1,209,6  | 899,9           | 264,7            | 30,0             | 944,1   | 488,1      | 838,1            |                 |
| а) бешпачный            | 540,9    | 86,3,5                     | 1,5,1       | 166,6    | 7,1             | 40,3             | 2,7              | 62,2    | 62,2       | 62,2             |                 |
| б) укосный              | 3,927,6  | 3,602,0                    | 839,5       | 1,043,0  | 892,8           | 257,4            | 27,3             | 881,9   | 425,9      | 775,9            |                 |



Т. СТАЛИН, МАГАНОВИЧ и БУДЕННЫЙ среди членов президиума второго всесоюзного съезда колхозников-ударников.

## Постановления второго всесоюзного съезда колхозников-ударников

- Обсудить представленные комиссией съезда «Примерный устав сельскохозяйственной артели» и «Примерный устав сельскохозяйственной артели на основе «Примерного устава сельскохозяйственной артели».
- Принять этот устав сельскохозяйственной артели с техническими изменениями на основе «Примерного устава сельскохозяйственной артели».
- Выборить из своей артели: а) обшукать и утвердить его на общем собрании артели; б) зарегистрировать устав артели в исполнительном комитете совхоза.

## ОБ ОРГАНИЗАЦИИ ВСЕСОЮЗНОЙ СЕЛЬСКОХОЗЯЙСТВЕННОЙ ВЫСТАВКИ В МОСКВЕ

ПОСТАНОВЛЕНИЕ СОВЕТА НАРОДНЫХ КОМИССАРОВ СОЮЗА ССР И ЦЕНТРАЛЬНОГО КОМИТЕТА ВКП(б)

Совет народных комиссаров Союза ССР и Центральный комитет ВКП(б) постановляют:

- Организовать, согласно предложениям второго всесоюзного съезда колхозников-ударников, всесоюзную сельскохозяйственную выставку в Москве в 1937 году с тем, чтобы в зависимости от территории, помещения и оборудования этой выставки для построения всесоюзного Дворца.
- Поручить Народному комиссариату земледелия Союза ССР немедленно принять все необходимые меры для организации выставки.

Председатель Совета народных комиссаров СССР В. МОЛОТОВ

Секретарь Центрального комитета ВКП(б) И. СТАЛИН

## ЗАКЛЮЧИТЕЛЬНОЕ ЗАСЕДАНИЕ ВТОРОГО ВСЕСОЮЗНОГО СЪЕЗДА КОЛХОЗНИКОВ-УДАРНИКОВ

Утро началось в Карелии... (transcription of the closing session of the congress, including speeches and resolutions regarding the new cooperative model and agricultural plans).





КОММУНА

В. С. Мишкевич-Касукас

7 февраля 1935 г. покаявшийся и продолжатель болезни...

ЗА РУБЕЖОМ

ДОКУМЕНТ, РАЗОБЛАЧАЮЩИЙ ЗАМЫСЛЫ ФАШИСТОВ

МИРОВАЯ ПЕЧАТЬ О ГЕРМАНСКОМ ОТВЕТЕ... МОСКВА, 16 (ТАСС). — Известный французский журналист...

ПОЧЕМУ ГЕРМАНИИ НЕ ОТВЕЧАЮТ

Восточный пакт... Германские власти, поощряя «старых» германцев...

СОБЕДИНЕНИЕ ГАВАС

ПАРИЖ, 16 (ТАСС). — Агентство Гавас сообщает из Лондона...

Комитете по регулированию производства и торговли кружком

ВЫСТУПИЛИ СОВЕТСКОГО ПРЕДСТАВИТЕЛЯ В ЛОНДОНЕ... ЛОНДОН, 16 (ТАСС). — Вчера состоялось заседание Комитета...

5. СОВЕТСКИЙ ТЕАТР

Вчера по указанию ценной комиссии... КИНОТЕАТР «КОМОСОЛЕЦ»

КИНОТЕАТР «ЧЕТЫРЕ ТИТА»

КИНОТЕАТР «ПРЕДСТАВЛЕНИЕ»

КИНОТЕАТР «СПАРТАК»

КИНОТЕАТР «ВЕСЕЛЫЕ РЕБЯТА»

КИНОТЕАТР «ПРЕДСТАВЛЕНИЕ»

КИНОТЕАТР «ПРЕДСТАВЛЕНИЕ»

МЕЖДУНАРОДНЫЙ ШАХМАТНЫЙ ТУРНИР В МОСКВЕ

ВПЕРЕДИ МАСТЕР РЮИМ.—ВОТНИК—КАПЛАВЛАНКА—НИЧЬЯ

ВТОРОЙ ТУР... 10 февраля, во втором туре, Вотники и Гарри в Капабланку...

АРОСАНИ ПРИШЛИ В АРУАНГЕЛЬС

СОВЕТСКИЕ МАШИНЫ БЛЕСТЯЩЕ ВЫДЕРЖАЛИ ИСПЫТАНИЯ... АРУАНГЕЛЬС, 16 (ТАСС). — Успешные пробеги аэроплана...

ТРЕТИЙ ТУР

Молодой и агрессивный мастер Гарри... Вотники и Гарри в Капабланку...

НА ПОИСКЕ САМОЛЕТА ГОЛУБЕВА

АРУАНГЕЛЬС, 16. — Прочувствуя себя в опасности, голубево... в поисках самолета...

О ПРОВАЛОКЕ РЕШЕНИИ VII СЪЕЗДА СОВЕТОВ

ПО ТРАГОВИ НАШЕ ГОРНОМА (ВКП) — И. ГОРНОМА... о провале решения VII съезда...

ПОТОНУЛЫЙ ТАВРОС

И. ГОРНОМА... о трагедии тавроса... в море...

ГОСЦИРК

18 февраля для детей в 2 часа и 4 часа... БОЛЬШОЕ ПРЕДСТАВЛЕНИЕ с участием ЛЬВОВ и всей труппы.

ВЕРДЕН—ГАЙДАМЯКИ

НАБЕР—ШАЦКИЙ

Скоро! новый большой звуковой фильм

Юность Максима

Скоро! новый большой звуковой фильм

Скоро! новый большой звуковой фильм

КОЛОЗНИКИ ИЗУЧАЮТ ИНОСТРАННЫЕ ЯЗЫКИ

При Воронежском колхозном институте... изучают иностранные языки...

ДОМОБРОНЫ — К ДОМОВОИНЫМ

ВЭПФ... Разрушение домов и восстановление в XVII годовщину...

Спортивная неделя

Настоящая неделя на Ленинградском стадионе... спортивные мероприятия...

РАСКРЫТА ГРУППА БАЛТТИХ СПЕЦИАЛТОВ

В Алма-Ате... раскрыта группа балттих специалистов... в Алма-Ате...

КАЛЕНДАРЬ

19 февраля, в 18 час., в шахматном клубе... календарь мероприятий...

Автократова

1 марта, в 6 час. вечера, открывается областной научно-этнографический съезд... Автократова...

НИКИТИНА

18 февраля, в 7 часов... НИКИТИНА... мероприятия...

Заводу № 18

Требуется слесари... Заводу № 18... вакансии...

ГОСШЕФФАРМКИ

Требуется фармацевты... ГОСШЕФФАРМКИ... вакансии...

ЗАГОТ ЗЕРНА

Требуется заготовщики... ЗАГОТ ЗЕРНА... вакансии...

ВЕСЕННЯЯ ВЫКОРМКА ШЕЛКОВЫХ ПЯДОВ

Порожковские комхозы... весенняя выкормка шелковых пядов...

МЕДРАБОТНИКИ ГОРОДА ПОМОГАЮТ СЕЛУ

10 февраля во Дворце культуры... медработники города помогают селу...

РАБОТА ЖЕПЕН ХИЗ ДОРОГ ЗА 16 ФЕВРАЛЯ

ПОМОЩНИКИ ЗАВОДА... РАБОТА ЖЕПЕН ХИЗ ДОРОГ ЗА 16 ФЕВРАЛЯ...

Чун и рука

МОЩНИКИ ЗАВОДА... Чун и рука... мероприятия...

Огнеупоры

КОНСТРУКТИВНЫЙ ЗАВОД... Огнеупоры... мероприятия...

РАСКРЫТА ГРУППА БАЛТТИХ СПЕЦИАЛТОВ

В Алма-Ате... раскрыта группа балттих специалистов...

КАЛЕНДАРЬ

19 февраля, в 18 час., в шахматном клубе... календарь мероприятий...

Автократова

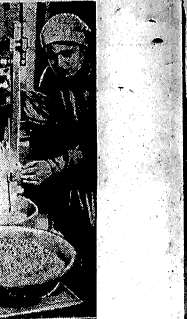
1 марта, в 6 час. вечера, открывается областной научно-этнографический съезд... Автократова...

НИКИТИНА

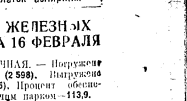
18 февраля, в 7 часов... НИКИТИНА... мероприятия...

Заводу № 18

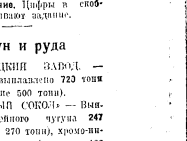
Требуется слесари... Заводу № 18... вакансии...



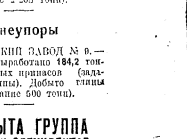
Головной завод областного Аптекарского управления...



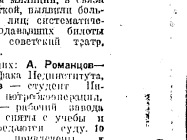
Головной завод областного Аптекарского управления...



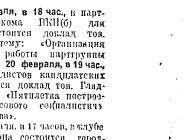
Головной завод областного Аптекарского управления...



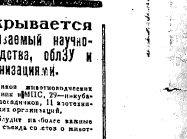
Головной завод областного Аптекарского управления...



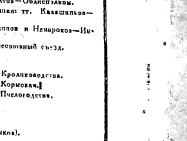
Головной завод областного Аптекарского управления...



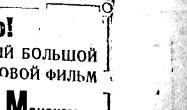
Головной завод областного Аптекарского управления...



Головной завод областного Аптекарского управления...



Головной завод областного Аптекарского управления...



Головной завод областного Аптекарского управления...