



**Данное издание оцифровано
в Воронежской областной
универсальной научной библиотеке
им. И.С. Никитина**

394018, г. Воронеж, пл. Ленина, 2 / ул. Орджоникидзе, 36

Понедельник– четверг 9.00-20.00

Суббота, воскресенье 12.00-20.00

Пятница -выходной

<http://vrnlib.ru>

<http://vk.com/vounb>

e-mail: vounb@mail.ru

+7 (473) 255-05-91

СТИЛИЗМ ПРЕЗУМИТАТ

С пленуму Воронежского горкома КПСС

В современных условиях, когда партия осуществляет поворот к качественному фактору, интенсификации производства, развитию при мощном развитии социалистического соревнования, трудящихся, во весь рост ставится проблема повышения боевостности партийных организаций, укрепления их влияния на развитие народного хозяйства. Именно на этот обратил внимание всех коммунистов декабрьский (1974 г.) Пленум ЦК КПСС.

Вот почему постановка на пленуме Воронежского горкома партии вопроса «О задачах городской партийной организации по дальнейшему совершенствованию стиля и методов работы ее руководящих органов и партийного руководства народным хозяйством в свете требований XXIV съезда партии и декабрьского (1974 г.) Пленума ЦК КПСС» является чрезвычайно важной и актуальной.

И докладчик, первый секретарь горкома КПСС В. К. Алашкин, и выступавшие в прениях горкома о тех или иных аспектах работы партийного руководства народным хозяйством, которые произошли после XXIV съезда и последующих решений партии и правительства. Все большее число партийных организаций внедряют в практику своей работы научный подход к делу, деловитость, развивают коллективистскую в руководстве, улучшают подбор, воспитание и использование кадров, осуществляют систематический контроль и проверку исполнения, критически оценивают результаты своей деятельности, смете оправданности расходов.

О высоком уровне кадров свидетельствуют и многие выступления на пленуме, в которых товарищи доложили о работе партийных комитетов, о выполнении ими партийных заданий, о выполнении ими партийных заданий, о выполнении ими партийных заданий.

Пример в этом подает и сам райком. При поисках эффективных решений, анализе сложившихся тенденций, резервов и возможностей. Все чаще райком обращается к помощи специалистов, использует научно-технические рекомендации и результаты социологических исследований, предложения трудящихся.

Повышению эффективности партийного руководства производством способствует партийный комитет завода «Электронгаз». Здесь с участием партийных отделов завода, специалистов и хозяйственных руководителей осуществляется программа управления производством по системе «Бездефектный труд» на всех этапах производства и управления. Как рассказал на пленуме секретарь парткома завода И. С. Меньшов, эта система позволяет сразу же устранять недостатки в управлении производством и возлагать ответственность на должностных лиц за состояние дела на своих участках.

Все большее внимание в партию получает практика экономического и социального развития коллективов и перспективного планирования партийной работы. В ряде партийных комитетов планы служат целям политического обеспечения решения главных задач предприятий на более или менее длительный период.

Подлинную партию деловитости обеспечивает партийный комитет завода «Электронгаз», в решении вопроса ускорения научно-технического прогресса на предприятии. Пример партийной деловитости показывает и партийная организация механического цеха завода тяжелых машин «Сибирский прибор». Они умело используют как прием и методы в своей работе, которые помогают успешно решать производственные задачи и оказывают действенное влияние на сознание людей. Об этом очень убедительно говорил на пленуме секретарь этой партийной организации М. Е. Кухлин.

В партийных организациях Комитеревского района, заводского горно-обогатительного оборудования, «Воронежсельмаш», радиотелей и других применяются разовые формы и методы развития принципов коллективистской работы. Методы работы коммунистов и беспартийных трудящихся в управлении производством и в делах ускорения научно-технического прогресса, при привлечении их к социалистическому соревнованию.

На пленуме отмечалась большая работа, проведенная в городской партийной организации по улучшению подбора и воспитания кадров. Все секретари райкомов партии имеют высшее образование и являются специалистами народного хозяйства и культуры. 98,4 процента секретарей первичных партийных организаций имеют высшее и среднее образование. Среди руководителей предприятий, учреждений, структурных подразделений — 97 процентов дипломированных специалистов.



КАЖДЫЙ вторник работники отдела главного технолога за полчаса перед началом работы собираются на очередную политинформацию. Так было и на этот раз. Тенор Владимир Антонович Шейкин говорил просто, популярно, увлекательно, делал сравнения, оперировал фактами. Слушатели внимательно, с большим интересом. Речь шла о новых машинах, которые обещает завод. О том, что за пятьлетие им предстоит увеличить объем производства более чем в полтора раза.

Владимир Антонович не так давно был участником районного семинара политинформаторов. Он напомнил, что трудящиеся района предстоит выполнить пятилетку по объему промышленного производства на десять дней раньше назначенного срока, дать шесть миллионов в год сверх плана рублей и сэкономить 350 тонн черных и цветных металлов.

РАМОНЬ СОВЕТУЮТСЯ РАБЕЛЬСКОРЫ

На районном совещании рабочих и сельских корреспондентов главным был вопрос о задачах работников печати, стенографов, секретарей, редакторов, журналистов, редакторов, журналистов, редакторов, журналистов.

Рамонские рабсельскоры единодушно поддержали призыв работников печати, стенографов, секретарей, редакторов, журналистов, редакторов, журналистов, редакторов, журналистов.

ДВОРЕЦ ОТДАН ДЕТЯМ

На высоком правом берегу реки Воронеж стоит прекрасный замок — жемчужина архитектуры воронежского края. До Великой Октябрьской социалистической революции он был собственностью помещика Елены Ольденбургской. Теперь дворец — народное достояние.

Уже четыре года полными хозяевами прекрасного замка являются дети: в нем размещены Дворец пионеров, детская библиотека, детская музыкальная школа.

Во Дворце пионеров работают тридцать кружков: радиотехнический, шахматный, хор, кружок кройки и шитья, изобразительного искусства и другие. Недавно в Дворце пионеров открылся музей имени Владимира Ильича Ленина. Будет снят новый фильм о рамонцах — ветеранах Великой Отечественной войны.

ПО МЕСТАМ СРАЖЕНИЙ

Двухдневный рабочий и инженерно-технический работников горно-обогатительного завода побывали в горно-обогатительном заводе горно-обогатительного завода горно-обогатительного завода.

Сенатское впечатление у участников туристической поездки оставили ансамбль памятника на Мамаевом кургане в Волгограде и мемориальный комплекс в Малом кургане в Севастополе.

О своих впечатлениях от поездки в горно-обогатительный завод горно-обогатительного завода горно-обогатительного завода.

Борьба продолжается

ПАРИЖ, 25 марта (ТАСС). Объединение профсоюзов ВКП Парижского района призвало трудящихся французской столицы поддержать борьбу с буржуазными работодателями, которые пытаются уменьшить роль профсоюзов в управлении предприятиями.

На автомобильном заводе фирмы «Ле-Ман» работы прекращены уже седьмой неделей. При активной поддержке крупнейших профсоюзных объединений парижских рабочих выступают за удовлетворение своих социальных и экономических требований.

Пытаясь сломить бастующих, дирекция «Рено» объявила о мерах, которые скажутся на заработной плате рабочих занятых на различных предприятиях фирмы.

Отказываясь вступить в переговоры с профсоюзами, руководители фирмы в то же время угрожают им судебными преследованиями.

Однако оказываемый наемными рабочими «Рено» давление на профсоюзов не оказывает поны на переговоры с ними, — заявляют руководители профсоюзов, — мы будем продолжать борьбу.

НА ПУСКОВЫХ ОБЪЕКТАХ МЕДЛЕННО СВОБОДИТСЯ

ПОТЕРЯННОЕ ВРЕМЯ • КОГДА ПОСТУПАТ ПАНЕЛИ • НЕ В ЛАДАХ С СУБПОДРЯДЧИКАМИ • ОТСАЖИВАЮТ ПОЗИЦИИ

В нынешнем году в нашей области возмещено строительство комбинированных заводов общей мощностью 1315 тонн продукции в сутки. Подрайонными организациями — управлением «Воронежоблестрой» и трестом «Центрэлваторстрой» — предстоит выполнить большую часть строительного объема работ. К сожалению, положение на объектах оставляет желать лучшего.

Значительное отставание допущено на строительстве Бутурлиновского комбинированного завода. Производство 500 тонн продукции в сутки, которое вел ПМК-489 треста «Центрэлваторстрой» и ряд субрайонных организаций.

На ником уроне строительства в настоящее время находится подготовка строительства. Работы ведутся только на 13 объектах из 48. Медленно строится бытовое хозяйство, компрессорная и зарядная станции, отстойники, котельная, наружные коммуникации. Стройка не обеспечена достаточным количеством рабочих, а также материалами, технологическим и инженерно-техническим персоналом.

Такое же положение на других объектах. Во всем строительстве комбинированного завода в г. Россоши. Здесь допущено большое отставание в основном средстве. В настоящее время введены в эксплуатацию 1300 кв. м жилья. В объеме 400 тысяч рублей, то выполнение за январь-февраль составило всего 24 тысячи, на 60 процентов. Не выполнено задание и по субрайонным организациям. Строительство ведется лишь на 11 объектах из 36. На производственном корпусе смонтированы лишь два котла, в котельной не хватает на 100 тысяч рублей.

Строительство молотка весьма значительно лучше, если бы трест «Центрэлваторстрой» и завод железобетонных изделий № 2 «Воронежоблестрой» своевременно решили вопросы комплектации важного объекта деталями и конструкциями. В течение января-февраля эти организации не обеспечили стройку наружными стенами панелями. Только в марте был отгружен один вагон. Однако этого количества недостаточно, так как для постройки объектов этого типа требуется еще 22 вагона.

Завод «Электронгаз» срывает монтаж сборных железобетонных конструкций склада сырья. По этой причине не монтируются 400 элементов конструкций, они лежат на строительной площадке. Этот же завод не укомплектован лифтами, перекрытиями, колоннами и ригелями лех предельных конструкций.

Крайне медленно ведутся работы по строительству подземных путей, котельной, мажугосадов, резервуаров, автозащитных сетей. А на 25 объектах, предусмотренных в проекте, не начата работа. В ряде случаев работы вообще не начаты.

Осерваторию отношения строителей и монтажников к порученному делу свидетельствуют в такие факты. Центральное СМУ треста «Неренормельмонтаж», имея фронт работ на производственном корпусе и складе комбинированного завода, до сих пор не приступила к выполнению работ. В ряде случаев не выполняются работы по монтажу оборудования. В ряде случаев не выполняются работы по монтажу оборудования.

Готовятся к старту

НЬЮ-Йорк, 25 марта (ТАСС). Центр космических полетов имени Дж. Кеннеди на мысе Канаверал (штат Флорида) готовится к торжественному событию в истории советско-американского сотрудничества в мирном исследовании космического пространства. Инженеры и технические специалисты начли проверку космического корабля «Аполлон» и ракеты-носителя «Сатурн» на сборном здании к площадке запуска, с которой в соответствии с программой «Союз»-«Аполлон» отправится космический корабль с американскими астронавтами на борту.

Для торжественного церемонии в этот вечер на мысе Канаверал прибыли руководители американской части совместного советско-американского проекта, работники космического центра. Там же прибыли американские астронавты, которым предстоит 15 июля поехать в космос «Аполлон»-11 бригадир генерал Т. Стаффорд, Д. Слейтон и В. Бранд.

Со всех континентов

АФИНЫ, 25 марта. В Греции проводится чистка личного состава жандармерии и полиции. В отставку в том числе девять полковников. В полиции эта мера коснулась 19 офицеров. Кроме того, в настоящее время рассматриваются дела еще 25 офицеров полиции.

ЖЕНЕВА. Здесь состоялась очередная встреча на советско-американских переговорах об ограничении стратегических вооружений.

ЗДАТЕЛЬСТВО

«КОММУНИСТ»

Из опыта работы коммунистов домостроительного комбината по созданию благоприятного микроклимата в коллективе

ОТ НЕГО ДЕЛО СПОРИТСЯ

Вот уже несколько минут мы сидим вдоль северо-восточной окраины областного центра. Сидим — многоэтажная стена домов, справа — отгороженная зеленой каймой леса равнина. Она-то резко и подчеркивает особенность двух повзвизавших на горизонте домов. По четким линиям стальных швов, разжелонных фасадов на правильные прямоугольники, далеко уходящих их чистоту — домостроительный комбинат. За домами виднеется стрела башенного крана. В ту сторону чист сверкающая машина с железобетонными изделиями и раствором. Пашени, перегородки, плиты перекрываются наведением расставленных треногих логических цехов монтажа. Строительная площадка благоустроена. Значит, здесь здесь заблуждался хозяин и обосновались здесь строители. И все же и надолго. Бригадир монтажников Василий Тимофеевич Кривошеев, кивнув на оформившийся уже первый этаж нового жилого дома, густым с крипотой басом подтверждает: — Крытый скоро здесь не будет, застройку. Это вот дом начался, а там новый фундамент идет.

Или вы не можете, — подтверждает беседе мастер Николай Михайлович Юнаковский. — Инженерный расчет, подтвержденный практикой таких опытных строителей, как Василий Тимофеевич, обеспечивает ритмичную работу дома. Все письма на строительный комбинат, на объектный подряд немыслим. Тут и высокие показатели в соревновании, и заработки, и уверенность в себе — все то, от чего зависит хорошее настроение.

Скоро исполнится 390 лет Воронежу. 32 года строит его Василий Тимофеевич Кривошеев. Начал он после школы ФЗО штукатуром, а теперь владеет всеми строительными профессиями, тринадцать лет возглавляет монтажную бригаду. В 1956 году ему присвоено звание «Почетный строитель». Недавно на его имя пришла грамота от телеграммы «Об имени коллегии Министерства и себя лично сердечно поздравляю Вас присвоением почетного звания заслуженного строителя РСФСР. Желаю Вам дальнейших трудовых успехов, хорошего здоровья и счастья в личной жизни. Москва, Коммунист, Караваев».

Бригадир возмущается в корне изменил функции бригады, ответственного за объект. Коммунист Кривошеев одним из первых взялся за его выполнение. — Тут монтажники как бы — программисты

скорости потока, — говорит он. — Водят за собой смежные бригады сантехников, плотников, отделочников.

На рабочем собрании, которое состоялось по этому поводу, Василий Тимофеевич выкладывал неторопливо и твердо задачи, для себя ясные и давно решенные. Строить быстро, качественно, экономно — простое дело, говорил бригадир в зарплате подыскивал ответы на вопросы, которые, он знал, будут совсем не простыми. В объектном подряде в то время для него самого еще многое было неясно. Но на решение, заданную в двадцатипяти минут, он отвечал твердо: чистая совесть. Ведь решение все проблем сводится в общем к одному — к высокому качеству работы.

И вот в конце собрания оказалось, что оценивали некоторые по своим а попыткам нового дела на деле готовы все. Пошли люди за своим бригадиром, потому что видели — человек работает от души и по-другому не умеет. Во всех сложностях монтажа разбирается — рядом с ним новичок не обманется. Все, что дает Василий Тимофеевич сам, всегда надежно и качественно. Понимает, что для бригады этого мало.

— Дом — работа коллективная, — разъясняет он. — Много ли толку в монтаже, если работа не коллективная, а штукатура и безделье делают шны.

Первым условием высокой скорости монтажа Кривошеев считает рациональную организацию труда. Сейчас бригада разбита на специализированные звенья, за которые возложены определенные виды работ.

— Благодаря этому, — поясняет бригадир, — мы можем выполнять весь комплекс работ, начиная с пуды и кончая слачей объекта государственной комиссии. Во-вторых, важно рационально использовать рабочих с учетом навыков, опыта и полной загрузки каждого члена коллектива. Во главе звеньев у нас стоят наиболее опытные строители, способные самостоятельно решать текущие вопросы. Это и Иван Николаевич Петров, и Николай Михайлович Красов, и многие другие.

Все это дает возможность бригаде на год в год сохранять высокие темпы работ, систематически сокращать затраты времени на монтажные операции. Если на первый крупный, нелегкий дом для бригады Кривошеева потребовался год, то теперь — месяц, а то и меньше.

— За что бы ни бралась партияна бригады, все старается делать так, чтобы каждый увидел конкретные дела коллектива, свои собственные, чтобы спросил себя: а хозяин ли я на своем рабочем месте, разгнел ли у себя, у себя? Ухудшилось качество работы в звене Анатолия Михайловича Кузнецова. Новоюлия новички. Коллектив не оставил звено надежде с трудностями. Опытные плотники помогли ребятам встать на ноги. Прораб А. Ф. Перенчиков разъяснил новичкам, во что обидется звено небрежностью одного человека. Сейчас уже даже самые молодые Анатолий Воронков и Николай Новичиков усвоили стиль поведения коллектива. На текущий год это звено обходилось любимым наименьшим процента отходам любулема. Ответственность за успех начинания лежит на себя Перенчиков.

Так повелось от начала, а стало неуклонным правилом: любое дело должно быть коллективным. На рабочем собрании выслушивают всех, всякое предложение, но каждое оценивают по достоинству.

Тот, кто любящий в бригаде, старался особенно выиграть и образ ее жизни. Он весь на виду. Как в доброй семье, квартира начинается с порожка, так и тут коллектив начинается с бытовки. В небольшом домике на колесиках — корабельная чистота. На она — записки, в углу — умывальник, отопительные приборы аккуратно отгорожены. Шкафы для чистой одежды вымыты в стелю. Вдоль другой стены — рундук для различных механизмов и приспособлений. Красный утюжок — зеркало жизни бригады. Здесь стена с фотографиями лучших людей, обязанности, покажет бригады к зарплате в бригаде много не удались. От разных людей поздние слышала, что в этой бригаде — самые любознательные люди. Как хорошую книгу, так и кинофильм, спектакль, а драматические или лекции не пропускает. На пропавшие хозяйки в стили слышала, что в этой бригаде — самые любознательные люди. Как хорошую книгу, так и кинофильм, спектакль, а драматические или лекции не пропускает. На пропавшие хозяйки в стили слышала, что в этой бригаде — самые любознательные люди.

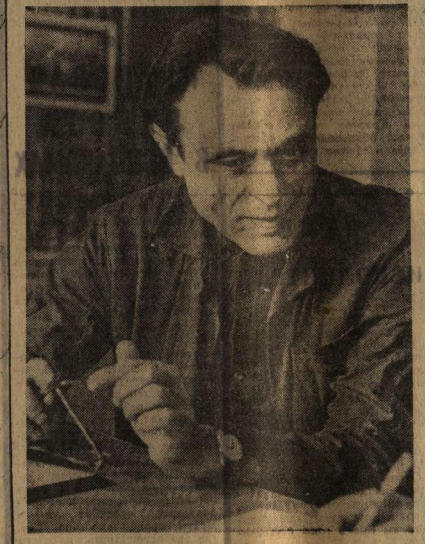
Здесь во всем ведет себя по-хозяйски. В трудовых буднях выдувается прочность, надежность рабочего коллектива.

«ВАЖНОЕ УСЛОВИЕ ХОРОШЕГО НАСТРОЕНИЯ — ЧЕТКАЯ ОРГАНИЗАЦИЯ ТРУДА», — так думает бригадир монтажников, заслуженный строитель РСФСР **ВАСИЛИЙ ТИМОФЕЕВИЧ КРИВОШЕЕВ**.

«КОЛЛЕКТИВ — ЭТО САМАЯ УНИКАЛЬНАЯ СТРОЙКА, ЕГО ВОЗВОДИШЬ ВСЕГДА, ЕЖЕДНЕВНО, ЕЖЕЧАСНО», — в том убежден бригадир плотников, заслуженный строитель РСФСР **ИВАН УСТИНОВИЧ БОГОМОЛОВ**.

«КАК ЖИВЕШЬ? ЧТО ХОЧЕШЬ ОТ ЖИЗНИ? КАКИМ БУДЕШЬ ЗАВТРА?» — все эти вопросы волнуют комсомольский актив бригады маляров **НАТАЛИИ ЕФИМОВНЫ БЕНДРИКОВОЙ**.

«РЕШЕНИЕ ПРОБЛЕМЫ СОЗДАНИЯ СТАБИЛЬНОГО КОЛЛЕКТИВА ТРЕБУЕТ ПОСТОЯННОЙ И ЦЕЛЕУСТРЕМЛЕННОЙ РАБОТЫ, КОМПЛЕКСА САМЫХ РАЗЛИЧНЫХ МЕР», — говорит секретарь парткома домостроительного комбината **АНАТОЛИЙ ЕГОРОВИЧ КАЧУРИН**.



БРИГАДА плотников, возглавляемая Иваном Устиновичем Богомоловым, одной из первых на комбинате перешла на бригадный подряд и успешно его освоила. Одним из важных факторов этого успеха Богомолов считает повышение воспитательной роли соревнования.



НА СНИМКЕ: И. У. Богомолов. Фото В. Майорова.

— Первое место в соревновании за четвертый квартал. Об этом и узнала на заседании постройки, — рассказывает Наталья Ефимовна Бендрикова. — А потом из «молнии», выпущенной комитетом ВЛКСМ, об этом стало известно всему комбинату. Приветствия, поздравления. Приятно. Девушки ходят радостные, возбужденные. Первый раз среди лучших.

И, по мнению маляров, вот это всеобщее признание было самой высокой наградой, выше, чем денежные премии. Ведь прибавкой к зарплате в бригаде много не удались. — зарабатывают девушки хорошо. Поэтому-то ежедневные информирования работающих о достигнутых успехах в соревновании партию, постройку и комитет ВЛКСМ считают одним из важных методов воспитательной работы в коллективе. Этой цели служат стенные газеты, бейевые анкеты, «молнии». Во всех бригадах есть информаторы и агитаторы. Все это дает возможность широко информировать коллектив как о примерах трудовой доблести, бережного и экономного расходования строительных материалов, выполнения работ с отличным качеством, так и о фактах нерадного отношения к труду.

РАБОТА С ПЕСНЕЙ

Существует мнение, что самая трудная категория рабочих — маляры. У Натальи Ефимовны Бендриковой бригада состоит из недавних школьниц и выпускников профтехучилища. Это 38 девушек. И она довольна.

Приятно, что по утрам они нередко встречаются с песней. Вот я сейчас, поднимаясь на четвертый этаж, где сегодня предстоит работать, Бендрикова слышит веселые напевы, услышав голоса Тони Звольской, Нади Болониной, Нины Гостевой.

— Наташа, — окликает ее бригадир плотников, — что-то у тебя вон с той черноворотой красавицей приключилось? Песня забыла да и работать хуже стала.

Плотник кивнула девушке, всегда веселую, «заподую», а сейчас притихшую, незаметную.

— Наверно, заработала прищипку, — предположил он.

Бендрикова отрицательно кивнула головой. Давно уже то время, когда наряды закрывали по три рубля на человека. Сейчас у бригады самая высокая зарплата в комбинате. Работы достаточно, показатели, а соответственно и солидная зарплата.

— Может, ты ее обидела? — допытывался сосед.

Такого за Натальей Ефимовной не водится. — Поспорились со своим другом, — послышался голос, — надо как-то их помирить. Не придумай сразу, как и помирить.

— И хотя тебе этим заниматься? Твое дело обеспечить бригаде высокую зарплату, тогда они горы свернут.

Молчаливой она тогда к своим девчатам Бендрикова, а сейчас высказывает дерзкое: — Мы, бригадир, управляем людьми, а в этом о них порой очень мало. Многие мотивы опережают поведение человека, а останавливаем внимание на двух или трех и через них хотим понять его. Подруги трудны, но стоворничны, с ними легче найти общий язык. Но без помощи лишь эту проблему мне решить было бы нелегко.

А помолчим — вот они: живая, учащаяся к чужой судьбе Нина Гостева, одна из лучших мастеров своего дела и профгубернатор. Нина Степановна под стать ей: дело свое любит и к девчатам всей душой. Комсомольцы избрали ее своим вожаком. Коломольца в бригаде большинство и ответственность у Степановичи почти наравне с бригадиром, все работы почти. А они каждый день новые.

Мастер сделал замечание: «Обои в квартире наклеены неровно, надо переключить». Бендрикова собрала девочек, завела записку. Хотя и знала, что допустить небрежность, но виду не подала, спросила строго: — Чья работа? — Моя, — подала голос Нада Болонина.

Была она самой маленькой среди девчат, и работа давалась ей тяжело. Подруги любил ее за то, что она была старшей. С удовольствием по поднесут рулон с обоями, но зерно с краской. Остальное — дело мастера, которого пока Нада не хватало. Она вспоминала это и старалась тянуться за подругами. И на этот раз она быстро подготовила ведро с клеем и лоток с перемешанным клеем. А сейчас Нада доверила ей ведро.

ПОЛНОМОЧЕН РЕШАТЬ

С каким настроением идете вы на работу? Предвкушая радость любимого труда, испытывая уверенность, удовлетворение от общения с приятными вам людьми, единодушными товарищами по работе? Или с едва заметным раздражением воспринимаете в памяти детали неприятного разговора с бригадиром, стартером. С домостроительными работами в бригаде — профессией горю. Или с озабоченным видом общаются люди. Большинство имеет шлошь к одному: добрый психологический климат — это большая и трудная работа. Он имеет ряд признаков. Первое из них — любовь к человеку, к созданию ему условий для высокопроизводительного труда. Имя на смелу, здесь люди знают, что руководители и инженерно-технические работники заранее побеспокоились о том, чтобы производственный процесс был организован продуманно. А в такой обстановке просто невозможно работать кое-как, она организует творческой инициативе, духу соревнования, трудолюбивой соперничестве.

Другим условием хорошей атмосферы в коллективе является принципиальность и бескомпромиссность в борьбе со всякого рода нарушениями трудовой дисциплины и общественной порядки. Прогрессивный, бравадет встречает у домостроителя всеобщее осуждение, для них создается обстановка нетерпимости.

Значительную роль в создании здоровой обстановки, нормальных взаимоотношений и коллективе играет такт, этика, руководители. На этом предельно важно поставлено так: будь ты начальником комбината, прорабом, мастер или бригадир, партийным или профсоюзным руководителем, ты должен уметь сочетать требовательность, принципиальность с уважением к людям. Обладать талантом тактом в общении с людьми, уметь создать атмосферу товарищеского расположения.

— На собственном опыте мы убедились, — говорит секретарь парткома домостроительного комбината Анатолий Егорович Качурин, — что решение одних производственных проблем, даже очень важных, не обеспечит условий для создания стабильного коллектива. Требуется постоянная и целеустремленная работа, комплекс самых различных мер и прежде всего ин- на собственном опыте мы убедились, — говорит секретарь парткома домостроительного комбината Анатолий Егорович Качурин, — что решение одних производственных проблем, даже очень важных, не обеспечит условий для создания стабильного коллектива. Требуется постоянная и целеустремленная работа, комплекс самых различных мер и прежде всего ин-

Было и такое, ее вышла как-то на работу Тони Звольская. Взяла обочонность бригадиром, девчата терпели в догадках — почему прогулялась. Тони Звольская вызвалась связаться к Журкиной домой. Выяснилось, что у той серьезно заболел отец. Тона не только выяснила причину простудки, но и поблизе познакомилась с семьей подруги, больные узнала о ее интересах. Ведь порой человек раскрывается только в кругу близких людей.

В коллективе должна быть такая обстановка, чтобы любой мог проявить свои способности — это убеждение, первоначально рожденное у Натальи Ефимовны, теперь стало программой работы комсомольской группы. В основе этой работы лежит глубокое внимание к личности каждого. Функция комсорга Нины Степановичи и комсомольских активистов здесь в основном организаторская: выбрать интересную работу, пригласить нужных людей. Замесил тут простой Девушка может и десять, и пятнадцать раз приходить на комсомольское собрание и слова не сказать, если обстановка к тому не располагает. А ей, может, пожелать хочешь совет, спросишь, для конобые выстроится. Тут же только для того, чтобы тебе выслушать, в бригаду пришла и мастер, и прораб, и секретарь комсомольской организации комбината, и председатель постройки. Как живешь? Чем занимаешься вечером? Тепло и обещания? Хахает ли одежда, мебель? Почему производишь завытия в цехе? Крайней комсомолке дают возможность высказаться в такой дружественной обстановке. Пусть человек с первого раза и не радугорится, на второй, на третий раз это должно произойти.

В бригаде Бендриковой хорошо понимают и то, что не каждый может быть открытым на собрании. Некоторым лучше узнать себя помогает личный, доверительный характер разговора.

Валя Глазунова пришла в бригаду одной из первых, для нее была выбрана. Маляры, шпательная, в потребном школьном пальтишке — такая запомнилась она в первый день Натальи Ефимовны. Терпеливо рассказывала та девушка о распорядке дня, условиях работы, знакомилась с девчатами. Пришло время Вале менять спички.

— Выросла-то как! — поднималась Бендрикова. — То 46-й размер носила, а сейчас 50-й. — И в самом деле, Глазунова окрепла не только внешне, она стала искусным маляром. Похвалив девушку за мастерство, Бендрикова как бы подчеркнула доверие бригады к ней. Глазунова не только имеет среднее образование. А ты почему отстаешь?

Валя Глазунова теперь учится в вечерней школе, ей доверяют самую ответственную работу. Тони Звольская поступила в институтально, педагогический техникум. Нине Гостевой Бендрикова передоверила доверием бригады, и ты успешно справляешься.

— Самые трудолюбивые и веселые девчата в бригаде Натальи Ефимовны Бендриковой, — об этом в коллежине комбината теперь говорят с твердым убеждением. Вот как важно, чтобы вовремя, по-тотариально строю и душевно тебе спосорится. Как живешь? Что хочешь от жизни? «Каким будешь завтра?»

ДИВУДИВАЛЬНЫЙ ПОДХОД

на каждом отдельном случае.

На комбинате используются самые разнообразные методы, чтобы оживить процесс адаптации молодежи, помочь ей как по существу, поднимаясь выше, совершенствовать свое профессиональное мастерство. Текущая работа снижается, как говорится, до нуля. Уходит, как правило, люди, проработавшие непродолжительное время, но успевшие обрести профессию с азаром и столкнуться с трудностями, пытаются искать выход в другом месте. Внимательно разбираются в мотивах увольнения, пытаются устранить причины ухода — чтобы избежать рецидивов. Это особенно важно для отделов кадров комбината.

Штукатур Александр Ююкин пришел, к примеру, в отдел кадров с твердым намерением уйти с комбината. Не устраивал ни характер работы, ни условия труда. Очень серьезные мотивы, а отпустить человека жалко: умеет работать старательно, качественно. Активисты общественного отдела кадров, который возглавляет старший мастер, директор отдела Валентина Ивановна Ююкина, после обстоятельного и открытого разговора предложили работнику перенести на другой участок — для начала и комерную мастерскую ремонтной бригады. Предоставили возможность для приобретения интересующей ее профессии. Ююкина окончила курсы механизаторов и сейчас трудится в отделе главного механика моторской.

— Конечно, — делится Валентина Ивановна, — бывают и такие ситуации, когда беседа ни к чему не приводит. Но они тоже не проходят бесследно. Любимое дело человека углубляет наши знания не только о существующих, но и о возможных мотивах увольнения по собственному желанию. А это указывает нам направление своего рода профилактической работы в борьбе с текучестью.

Хороший психологический климат, отношения сотрудничества и взаимопомощи не только эффективны в воспитании, но и резерв повышения производительности труда. Многие могут сделать, если глубоко понять заботы, которые выдвигает перед коллективом время.

Страница подготовлена корреспондентом «Коммуны» А. Шиловым. Рисунки художника Г. Гончарова.

ГОСТИ ЗЕМЛИ

Заведующая отделением обходила палату за палатой. У одной из коек Валентина Николаевна задержала долгие часы...

— Как спалось, больно? — Спасибо, лучше... Только вы сами беспокоитесь: вижу, как вы в атаку, передарывая автоматы...

— Не надо... Лучше приподнимитесь и поглядите в окно. Видите, какое у нас чудесно!

И тут же к Валентине Николаевне подступили воспоминания...

Уже через неделю дня после начала войны Валентина Барсукова увидела войну во всей ее жестокости...

— Не надо входить к нас, мы сами уведем! — выкрикнула Барсукова.

Одного за другим она переносила тяжелые пакеты с вещами, зарезавшись на каждом шагу...

— Как спалось, больно? — Спасибо, лучше... Только вы сами беспокоитесь...

— Не надо... Лучше приподнимитесь и поглядите в окно. Видите, какое у нас чудесно!

И тут же к Валентине Николаевне подступили воспоминания...

Уже через неделю дня после начала войны Валентина Барсукова увидела войну во всей ее жестокости...

— Не надо входить к нас, мы сами уведем! — выкрикнула Барсукова.

Одного за другим она переносила тяжелые пакеты с вещами, зарезавшись на каждом шагу...

— Как спалось, больно? — Спасибо, лучше... Только вы сами беспокоитесь...

— Не надо... Лучше приподнимитесь и поглядите в окно. Видите, какое у нас чудесно!

отросило к стене. Санитарка своим телом прикрывала раненого моряка. Нервно трянуло земля вокруг...

— В полночь она спускалась в глубокое подвальное помещение, где находились тяжелораненые...

— Как это жестоко и несправедливо. Это очень жестоко! — О чем вы, товарищ майор?

— О войне, Мамеджик, о войне! Маленький смуглый санитар дагестанец остановился рядом...

— Что, Мамеджик, устал? Да нет, совсем не устал. Живым устать не может...

— Вот всего лишь одна ее дневниковая запись: *17 апреля, 3 часа утра. Десанти самолеты висят над нами и непрерывно бомбят...

Соленый морской ветер, соленый запах воспоминаний, соленый привкус на губах...

И. ЧЕРНИКОВ, старший инспектор горсовета ОСВОДА.

ТЕАТР ОПЕРЫ И БАЛЕТА Сочинил дирижер Игорь Вердер...

ДРАМАТИЧЕСКИЙ ТЕАТР имени АЛЕКСЕЯ КОЛЬЦОВА Сочинил дирижер Игорь Вердер...

ТЕАТР ЮНОГО ЗРИТЕЛЯ Сочинил дирижер Игорь Вердер...

ПРОЛЕТАРИИ — БОЛЬШОЙ ЗАЛ Дочинил дирижер Игорь Вердер...

МАЛЫШ СЕЛ — Как это случилось? О. 10.45, 11.15, 11.45, 12.15, 12.45, 13.15, 13.45, 14.15, 14.45, 15.15, 15.45, 16.15, 16.45, 17.15, 17.45, 18.15, 18.45, 19.15, 19.45, 20.15, 20.45, 21.15, 21.45, 22.15, 22.45, 23.15, 23.45, 24.15, 24.45, 25.15, 25.45, 26.15, 26.45, 27.15, 27.45, 28.15, 28.45, 29.15, 29.45, 30.15, 30.45, 31.15, 31.45, 32.15, 32.45, 33.15, 33.45, 34.15, 34.45, 35.15, 35.45, 36.15, 36.45, 37.15, 37.45, 38.15, 38.45, 39.15, 39.45, 40.15, 40.45, 41.15, 41.45, 42.15, 42.45, 43.15, 43.45, 44.15, 44.45, 45.15, 45.45, 46.15, 46.45, 47.15, 47.45, 48.15, 48.45, 49.15, 49.45, 50.15, 50.45, 51.15, 51.45, 52.15, 52.45, 53.15, 53.45, 54.15, 54.45, 55.15, 55.45, 56.15, 56.45, 57.15, 57.45, 58.15, 58.45, 59.15, 59.45, 60.15, 60.45, 61.15, 61.45, 62.15, 62.45, 63.15, 63.45, 64.15, 64.45, 65.15, 65.45, 66.15, 66.45, 67.15, 67.45, 68.15, 68.45, 69.15, 69.45, 70.15, 70.45, 71.15, 71.45, 72.15, 72.45, 73.15, 73.45, 74.15, 74.45, 75.15, 75.45, 76.15, 76.45, 77.15, 77.45, 78.15, 78.45, 79.15, 79.45, 80.15, 80.45, 81.15, 81.45, 82.15, 82.45, 83.15, 83.45, 84.15, 84.45, 85.15, 85.45, 86.15, 86.45, 87.15, 87.45, 88.15, 88.45, 89.15, 89.45, 90.15, 90.45, 91.15, 91.45, 92.15, 92.45, 93.15, 93.45, 94.15, 94.45, 95.15, 95.45, 96.15, 96.45, 97.15, 97.45, 98.15, 98.45, 99.15, 99.45, 100.15, 100.45, 101.15, 101.45, 102.15, 102.45, 103.15, 103.45, 104.15, 104.45, 105.15, 105.45, 106.15, 106.45, 107.15, 107.45, 108.15, 108.45, 109.15, 109.45, 110.15, 110.45, 111.15, 111.45, 112.15, 112.45, 113.15, 113.45, 114.15, 114.45, 115.15, 115.45, 116.15, 116.45, 117.15, 117.45, 118.15, 118.45, 119.15, 119.45, 120.15, 120.45, 121.15, 121.45, 122.15, 122.45, 123.15, 123.45, 124.15, 124.45, 125.15, 125.45, 126.15, 126.45, 127.15, 127.45, 128.15, 128.45, 129.15, 129.45, 130.15, 130.45, 131.15, 131.45, 132.15, 132.45, 133.15, 133.45, 134.15, 134.45, 135.15, 135.45, 136.15, 136.45, 137.15, 137.45, 138.15, 138.45, 139.15, 139.45, 140.15, 140.45, 141.15, 141.45, 142.15, 142.45, 143.15, 143.45, 144.15, 144.45, 145.15, 145.45, 146.15, 146.45, 147.15, 147.45, 148.15, 148.45, 149.15, 149.45, 150.15, 150.45, 151.15, 151.45, 152.15, 152.45, 153.15, 153.45, 154.15, 154.45, 155.15, 155.45, 156.15, 156.45, 157.15, 157.45, 158.15, 158.45, 159.15, 159.45, 160.15, 160.45, 161.15, 161.45, 162.15, 162.45, 163.15, 163.45, 164.15, 164.45, 165.15, 165.45, 166.15, 166.45, 167.15, 167.45, 168.15, 168.45, 169.15, 169.45, 170.15, 170.45, 171.15, 171.45, 172.15, 172.45, 173.15, 173.45, 174.15, 174.45, 175.15, 175.45, 176.15, 176.45, 177.15, 177.45, 178.15, 178.45, 179.15, 179.45, 180.15, 180.45, 181.15, 181.45, 182.15, 182.45, 183.15, 183.45, 184.15, 184.45, 185.15, 185.45, 186.15, 186.45, 187.15, 187.45, 188.15, 188.45, 189.15, 189.45, 190.15, 190.45, 191.15, 191.45, 192.15, 192.45, 193.15, 193.45, 194.15, 194.45, 195.15, 195.45, 196.15, 196.45, 197.15, 197.45, 198.15, 198.45, 199.15, 199.45, 200.15, 200.45, 201.15, 201.45, 202.15, 202.45, 203.15, 203.45, 204.15, 204.45, 205.15, 205.45, 206.15, 206.45, 207.15, 207.45, 208.15, 208.45, 209.15, 209.45, 210.15, 210.45, 211.15, 211.45, 212.15, 212.45, 213.15, 213.45, 214.15, 214.45, 215.15, 215.45, 216.15, 216.45, 217.15, 217.45, 218.15, 218.45, 219.15, 219.45, 220.15, 220.45, 221.15, 221.45, 222.15, 222.45, 223.15, 223.45, 224.15, 224.45, 225.15, 225.45, 226.15, 226.45, 227.15, 227.45, 228.15, 228.45, 229.15, 229.45, 230.15, 230.45, 231.15, 231.45, 232.15, 232.45, 233.15, 233.45, 234.15, 234.45, 235.15, 235.45, 236.15, 236.45, 237.15, 237.45, 238.15, 238.45, 239.15, 239.45, 240.15, 240.45, 241.15, 241.45, 242.15, 242.45, 243.15, 243.45, 244.15, 244.45, 245.15, 245.45, 246.15, 246.45, 247.15, 247.45, 248.15, 248.45, 249.15, 249.45, 250.15, 250.45, 251.15, 251.45, 252.15, 252.45, 253.15, 253.45, 254.15, 254.45, 255.15, 255.45, 256.15, 256.45, 257.15, 257.45, 258.15, 258.45, 259.15, 259.45, 260.15, 260.45, 261.15, 261.45, 262.15, 262.45, 263.15, 263.45, 264.15, 264.45, 265.15, 265.45, 266.15, 266.45, 267.15, 267.45, 268.15, 268.45, 269.15, 269.45, 270.15, 270.45, 271.15, 271.45, 272.15, 272.45, 273.15, 273.45, 274.15, 274.45, 275.15, 275.45, 276.15, 276.45, 277.15, 277.45, 278.15, 278.45, 279.15, 279.45, 280.15, 280.45, 281.15, 281.45, 282.15, 282.45, 283.15, 283.45, 284.15, 284.45, 285.15, 285.45, 286.15, 286.45, 287.15, 287.45, 288.15, 288.45, 289.15, 289.45, 290.15, 290.45, 291.15, 291.45, 292.15, 292.45, 293.15, 293.45, 294.15, 294.45, 295.15, 295.45, 296.15, 296.45, 297.15, 297.45, 298.15, 298.45, 299.15, 299.45, 300.15, 300.45, 301.15, 301.45, 302.15, 302.45, 303.15, 303.45, 304.15, 304.45, 305.15, 305.45, 306.15, 306.45, 307.15, 307.45, 308.15, 308.45, 309.15, 309.45, 310.15, 310.45, 311.15, 311.45, 312.15, 312.45, 313.15, 313.45, 314.15, 314.45, 315.15, 315.45, 316.15, 316.45, 317.15, 317.45, 318.15, 318.45, 319.15, 319.45, 320.15, 320.45, 321.15, 321.45, 322.15, 322.45, 323.15, 323.45, 324.15, 324.45, 325.15, 325.45, 326.15, 326.45, 327.15, 327.45, 328.15, 328.45, 329.15, 329.45, 330.15, 330.45, 331.15, 331.45, 332.15, 332.45, 333.15, 333.45, 334.15, 334.45, 335.15, 335.45, 336.15, 336.45, 337.15, 337.45, 338.15, 338.45, 339.15, 339.45, 340.15, 340.45, 341.15, 341.45, 342.15, 342.45, 343.15, 343.45, 344.15, 344.45, 345.15, 345.45, 346.15, 346.45, 347.15, 347.45, 348.15, 348.45, 349.15, 349.45, 350.15, 350.45, 351.15, 351.45, 352.15, 352.45, 353.15, 353.45, 354.15, 354.45, 355.15, 355.45, 356.15, 356.45, 357.15, 357.45, 358.15, 358.45, 359.15, 359.45, 360.15, 360.45, 361.15, 361.45, 362.15, 362.45, 363.15, 363.45, 364.15, 364.45, 365.15, 365.45, 366.15, 366.45, 367.15, 367.45, 368.15, 368.45, 369.15, 369.45, 370.15, 370.45, 371.15, 371.45, 372.15, 372.45, 373.15, 373.45, 374.15, 374.45, 375.15, 375.45, 376.15, 376.45, 377.15, 377.45, 378.15, 378.45, 379.15, 379.45, 380.15, 380.45, 381.15, 381.45, 382.15, 382.45, 383.15, 383.45, 384.15, 384.45, 385.15, 385.45, 386.15, 386.45, 387.15, 387.45, 388.15, 388.45, 389.15, 389.45, 390.15, 390.45, 391.15, 391.45, 392.15, 392.45, 393.15, 393.45, 394.15, 394.45, 395.15, 395.45, 396.15, 396.45, 397.15, 397.45, 398.15, 398.45, 399.15, 399.45, 400.15, 400.45, 401.15, 401.45, 402.15, 402.45, 403.15, 403.45, 404.15, 404.45, 405.15, 405.45, 406.15, 406.45, 407.15, 407.45, 408.15, 408.45, 409.15, 409.45, 410.15, 410.45, 411.15, 411.45, 412.15, 412.45, 413.15, 413.45, 414.15, 414.45, 415.15, 415.45, 416.15, 416.45, 417.15, 417.45, 418.15, 418.45, 419.15, 419.45, 420.15, 420.45, 421.15, 421.45, 422.15, 422.45, 423.15, 423.45, 424.15, 424.45, 425.15, 425.45, 426.15, 426.45, 427.15, 427.45, 428.15, 428.45, 429.15, 429.45, 430.15, 430.45, 431.15, 431.45, 432.15, 432.45, 433.15, 433.45, 434.15, 434.45, 435.15, 435.45, 436.15, 436.45, 437.15, 437.45, 438.15, 438.45, 439.15, 439.45, 440.15, 440.45, 441.15, 441.45, 442.15, 442.45, 443.15, 443.45, 444.15, 444.45, 445.15, 445.45, 446.15, 446.45, 447.15, 447.45, 448.15, 448.45, 449.15, 449.45, 450.15, 450.45, 451.15, 451.45, 452.15, 452.45, 453.15, 453.45, 454.15, 454.45, 455.15, 455.45, 456.15, 456.45, 457.15, 457.45, 458.15, 458.45, 459.15, 459.45, 460.15, 460.45, 461.15, 461.45, 462.15, 462.45, 463.15, 463.45, 464.15, 464.45, 465.15, 465.45, 466.15, 466.45, 467.15, 467.45, 468.15, 468.45, 469.15, 469.45, 470.15, 470.45, 471.15, 471.45, 472.15, 472.45, 473.15, 473.45, 474.15, 474.45, 475.15, 475.45, 476.15, 476.45, 477.15, 477.45, 478.15, 478.45, 479.15, 479.45, 480.15, 480.45, 481.15, 481.45, 482.15, 482.45, 483.15, 483.45, 484.15, 484.45, 485.15, 485.45, 486.15, 486.45, 487.15, 487.45, 488.15, 488.45, 489.15, 489.45, 490.15, 490.45, 491.15, 491.45, 492.15, 492.45, 493.15, 493.45, 494.15, 494.45, 495.15, 495.45, 496.15, 496.45, 497.15, 497.45, 498.15, 498.45, 499.15, 499.45, 500.15, 500.45, 501.15, 501.45, 502.15, 502.45, 503.15, 503.45, 504.15, 504.45, 505.15, 505.45, 506.15, 506.45, 507.15, 507.45, 508.15, 508.45, 509.15, 509.45, 510.15, 510.45, 511.15, 511.45, 512.15, 512.45, 513.15, 513.45, 514.15, 514.45, 515.15, 515.45, 516.15, 516.45, 517.15, 517.45, 518.15, 518.45, 519.15, 519.45, 520.15, 520.45, 521.15, 521.45, 522.15, 522.45, 523.15, 523.45, 524.15, 524.45, 525.15, 525.45, 526.15, 526.45, 527.15, 527.45, 528.15, 528.45, 529.15, 529.45, 530.15, 530.45, 531.15, 531.45, 532.15, 532.45, 533.15, 533.45, 534.15, 534.45, 535.15, 535.45, 536.15, 536.45, 537.15, 537.45, 538.15, 538.45, 539.15, 539.45, 540.15, 540.45, 541.15, 541.45, 542.15, 542.45, 543.15, 543.45, 544.15, 544.45, 545.15, 545.45, 546.15, 546.45, 547.15, 547.45, 548.15, 548.45, 549.15, 549.45, 550.15, 550.45, 551.15, 551.45, 552.15, 552.45, 553.15, 553.45, 554.15, 554.45, 555.15, 555.45, 556.15, 556.45, 557.15, 557.45, 558.15, 558.45, 559.15, 559.45, 560.15, 560.45, 561.15, 561.45, 562.15, 562.45, 563.15, 563.45, 564.15, 564.45, 565.15, 565.45, 566.15, 566.45, 567.15, 567.45, 568.15, 568.45, 569.15, 569.45, 570.15, 570.45, 571.15, 571.45, 572.15, 572.45, 573.15, 573.45, 574.15, 574.45, 575.15, 575.45, 576.15, 576.45, 577.15, 577.45, 578.15, 578.45, 579.15, 579.45, 580.15, 580.45, 581.15, 581.45, 582.15, 582.45, 583.15, 583.45, 584.15, 584.45, 585.15, 585.45, 586.15, 586.45, 587.15, 587.45, 588.15, 588.45, 589.15, 589.45, 590.15, 590.45, 591.15, 591.45, 592.15, 592.45, 593.15, 593.45, 594.15, 594.45, 595.15, 595.45, 596.15, 596.45, 597.15, 597.45, 598.15, 598.45, 599.15, 599.45, 600.15, 600.45, 601.15, 601.45, 602.15, 602.45, 603.15, 603.45, 604.15, 604.45, 605.15, 605.45, 606.15, 606.45, 607.15, 607.45, 608.15, 608.45, 609.15, 609.45, 610.15, 610.45, 611.15, 611.45, 612.15, 612.45, 613.15, 613.45, 614.15, 614.45, 615.15, 615.45, 616.15, 616.45, 617.15, 617.45, 618.15, 618.45, 619.15, 619.45, 620.15, 620.45, 621.15, 621.45, 622.15, 622.45, 623.15, 623.45, 624.15, 624.45, 625.15, 625.45, 626.15, 626.45, 627.15, 627.45, 628.15, 628.45, 629.15, 629.45, 630.15, 630.45, 631.15, 631.45, 632.15, 632.45, 633.15, 633.45, 634.15, 634.45, 635.15, 635.45, 636.15, 636.45, 637.15, 637.45, 638.15, 638.45, 639.15, 639.45, 640.15, 640.45, 641.15, 641.45, 642.15, 642.45, 643.15, 643.45, 644.15, 644.45, 645.15, 645.45, 646.15, 646.45, 647.15, 647.45, 648.15, 648.45, 649.15, 649.45, 650.15, 650.45, 651.15, 651.45, 652.15, 652.45, 653.15, 653.45, 654.15, 654.45, 655.15, 655.45, 656.15, 656.45, 657.15, 657.45, 658.15, 658.45, 659.15, 659.45, 660.15, 660.45, 661.15, 661.45, 662.15, 662.45, 663.15, 663.45, 664.15, 664.45, 665.15, 665.45, 666.15, 666.45, 667.15, 667.45, 668.15, 668.45, 669.15, 669.45, 670.15, 670.45, 671.15, 671.45, 672.15, 672.45, 673.15, 673.45, 674.15, 674.45, 675.15, 675.45, 676.15, 676.45, 677.15, 677.45, 678.15, 678.45, 679.15, 679.45, 680.15, 68