



**Данное издание оцифровано  
в Воронежской областной  
универсальной научной библиотеке  
им. И.С. Никитина**

394018, г. Воронеж, пл. Ленина, 2 / ул. Орджоникидзе, 36

Понедельник– четверг 9.00-20.00

Суббота, воскресенье 12.00-20.00

Пятница -выходной

<http://vrnlib.ru>  
<http://vk.com/vounb>  
e-mail: [vounb@mail.ru](mailto:vounb@mail.ru)  
+7 (473) 255-05-91

Постановление ЦК КПСС

О ДАЛЬНЕЙШЕМ РАЗВИТИИ СПЕЦИАЛИЗАЦИИ И КОНЦЕНТРАЦИИ СЕЛЬСКОХОЗЯЙСТВЕННОГО ПРОИЗВОДСТВА НА БАЗЕ МЕЖХОЗЯЙСТВЕННОЙ КООПЕРАЦИИ И АГРОПРОМЫШЛЕННОЙ ИНТЕГРАЦИИ

Центральный Комитет КПСС, обобщая внесенные Генеральным секретарем тов. Л. И. Брежнев предложения о дальнейшем развитии специализации и концентрации сельскохозяйственного производства на базе межхозяйственной кооперации и агропромышленной интеграции, совершенствовании организационных форм управления сельским хозяйством в стране, считает, что проведение в жизнь этих крупных мероприятий, одобренных XXV съездом КПСС, является задачей первоочередной важности и будет иметь огромное политическое, экономическое и социальное значение.

Коммунистическая партия, наше государство и весь советский народ принимают большие усилия, чтобы обеспечить надежный рост сельскохозяйственного производства. На мартовском (1965 г.) и последующих Пленумах ЦК КПСС разработана широкая комплексная программа подъема сельского хозяйства, развитая XXIV и XXV съездами партии. Основные задачи этой программы — создание устойчивых экономических условий, обеспечивающих расширение производства в колхозах и совхозах, последовательное осуществление курса на интенсификацию, внедрение современных достижений научно-технического прогресса, укрепление материально-технической базы, комплексная механизация и химизация сельского хозяйства, широкая мелиорация земель, соблюдение ленинского принципа материальной заинтересованности, правильное сочетание общенародных, коллективных и личных интересов, система социальных мероприятий, направленных на значительное повышение уровня жизни трудящихся села.

Научность и реалистичность аграрной политики КПСС, мобилирующая силы и подтверждающая достигнутыми результатами в развитии сельского хозяйства. После мартовского Пленума ЦК эта отрасль промышленности стала на путь неуклонного подъема, динамичного развития. За минувшие годы производство сельскохозяйственной продукции на одного жителя возросло почти на четверть, несмотря на то, что население страны за это время увеличилось на 23 миллиона. Экономическая система сельского хозяйства за этот период упрочилась, почти в три раза больше стало получать с гектара минеральных удобрений, введено свыше 14 миллионов гектаров мелиорированных земель, поднялись урожаи зерновых и других сельскохозяйственных культур, продуктивность скота и птицы. Производительность труда в колхозах и совхозах возросла в 1,6 раза.

Значительно увеличилась реальная доходность колхозника и работников совхозов, улучшилось социальное обеспечение и культурно-бытовое обслуживание сельского населения, поднялся уровень общеобразовательной и профессиональной подготовки трудящихся деревни.

В девятую пятилетку сельское хозяйство подверглось крупнейшим испытаниям. Только один год по погодным условиям оказался хорошим, а в течение двух лет большинство районов страны постигла стихийная засуха. Но и в этих условиях рост производства сельскохозяйственного производства, перевод его на современную индустриальную основу. Здесь заложены огромные возможности.

Партия и ранее уделяла большое внимание специализации сельскохозяйственного производства. Первые образцы хозяйства — совхозы, которые создавались сразу же после Великой Октябрьской социалистической революции, были в ряде районов специализированными. Декретами Совета Народных Комиссаров в июле 1918 года было организовано значительное число совхозов и племенных хозяйств. Создание крупных специализированных зерновых и животноводческих совхозов продолжалось и далее. В период массового коллективизации сельского хозяйства в отношении колхозов, Ноябрьский (1929 г.) Пленум ЦК ВКП(б) призвал необходимым форсировать развертывание строительства специальных животноводческих, молочных, зерновых и других колхозов.

В последующие годы были осуществлены меры по специализации отдельных зон, с учетом их природных особенностей, на производство преимущественно тех или иных продуктов (хлопок, лен, сахарная свекла и другие). Но слабое развитие материально-технической базы не позволяло тогда проводить углубленную специализацию большинства колхозов и совхозов.

Теперь, когда наше сельское хозяйство значительно окрепло, встает на все более прочную материальную основу, многоотраслевой характер, слабая концентрация производства в колхозах и совхозах сдерживают развитие индустриализации сельского хозяйства и животноводства, снижают эффективность затрат, по существу, становятся тормозом экономического, а следовательно, и научно-технического прогресса в этой отрасли. Государство направляет крупные капитальные вложения на производство новой техники и минеральных удобрений, строительство мелиоративных систем, все в больших размерах осваивает колхозы и совхозы машинами, а затраты труда снижаются медленно, по существу на одном уровне остаются себестоимость важнейших сельскохозяйственных продуктов.

В многоотраслевых хозяйствах производство товарной продукции в земледелии, и особенно в животноводстве, во многих случаях рассредоточено по мелким бригадам и фермам, что приводит к распылению денежных средств, материальных ресурсов, затрудняет комплексную механизацию, внедрение новых прогрессивных технологий, снижает рентабельность, (Окончание на 2-й стр.)



В колхозе «Красный маяк» Пановского района сахарная свекла выращивается на 1130 гектарах — это намного больше, чем в прошлом году. Организованное и дружное, чем когда-либо, проводится работа по выведению высокопродуктивных сортов и формированию букетов.

Растения сейчас хорошо развиваются, поля чистые от сорняков. — Колхозу предстоит продать не менее 270 тысяч центнеров сахарной свеклы, — рассказал председатель правления А. В. Ливенца. — Свекловоды понимают, насколько серьезная эта задача, стараются работать высокопроизводительно и качественно.

Между механизаторами и землями совхозов организовано соревнование, партия и правление колхоза применяют оправдавшие себя действенные формы морального и материального стимулирования работников. В колхозе «Спартак» главной гордостью колхоза А. Н. Зиброва и звеновой механизированной звено А. Т. Мелкова на свекловичной плантации.

Фото В. Майорова.

С глубокой заинтересованностью ознакомился труженики нашего колхоза имени Карла Маркса с повышением социалистическими обязательствами колхозников колхоза «Политпросвет» Полновского района, которые в ответ на постановление ЦК КПСС и Совета Министров СССР «О дополнительных мерах по обеспечению уборки урожая, заготовке сельскохозяйственных продуктов и кормов в 1976 году» решили создать двухгодичный запас кормов. Очень правильно ищут подходы, что сейчас настала пора активной подготовки к зиме, создания необходимых условий для перехода на стойловое содержание животных, укрепления кормовой базы.

Руководствуясь решениями XXV съезда, колхозники нашего колхоза также перемотри ранее принятые обязательства по производству и заготовке кормов. Решено создать полутора-, двухгодичный запас кормов и значительно улучшить их качество. Задача сложная, но посильная. Во имя ее выполнения будут неустанно работать, мобилизуя для этого все силы и средства.

Наш расчеты таковы: в колхозе в настоящее время 1934 головы крупного рогатого скота, в том числе 770 коров и 2842 свиноматки. На конец января 1977 года поголовье скота вырастет на 10 процентов. Из этого расчета мы и планируем заготовку кормов. Под кормовыми культурами у нас занято 1654 гектара. В посеве — кукуруза, многолетние травы, клевер, люцерна, кормовые бобы, люпин, соевые бобы, кормовые горошек. Полновольный участок — 150 гектаров многолетних и одно-

летних трав — используем так, чтобы получить не менее 2-3 укосов. Для полноценного содержания скота в зимне-стойловый период и обеспечения высокой продуктивности, определенной нашими социалистическими обязательствами, заготовим на каждую условную голову 36 центнеров кормовых единиц.

Кормовую группу в посеве мы увеличим не можем. Следовательно, будем повышать урожайность кормовых культур. Для этого мы внесли под кормовые культуры достаточное количество минеральных удобрений, подкормили многолетних трав. Сейчас ведем интенсивный уход за всеми кормовыми культурами. При междурядной обработке кукурузы внесем по 2-3 центнера аммиачной воды на гектар. Наши обязательства — получить урожай кукурузы на силос не менее 250 центнеров с гектара, однолетних трав — 120, многолетних трав — 150, а на полях колхоза на тощую весеннюю землю, при закладке сеялки — по 12 тонн аммиачной воды.

В колхозе решены все организационные и технические вопросы по кормопроизводству. Создано 2 кормобывающих звена из 36 человек, 2 бригады из 23 человек по ремонту и подготовке ферм к зиме. Работы по ремонту помещений ветлечебницы, веткабинета, ветбюта условия социалистического соревнования. Приняты

Социалистические обязательства обсуждены и приняты на собрании колхозников колхоза имени Карла Маркса Терновского района.

Вот что значит даже небольшая площадь возращаемой жизни земли.

Одновременно с этой важной работой труженики хозяйства приступили к освоению сеносеяных угодий. Под ними занято 271 гектар. Для такого хозяйства, как «Страна Советов», где площадь сельскохозяйственных угодий достигает 10529 гектаров, это очень мало. К тому же травостой на лугах был совсем нулевым. Не удавалось даже в условиях засухи. Не случайно проблема заготовки сена оставалась острой и нерешенной много годы.

Как и неудобья, обновленные луга дают высокий урожай зеленой массы. За два укоса с гектара удается заготовить 100 центнеров высококачественного сена. Этого количества сена не хватает на 150-200 центнеров.

В хозяйстве рачительно, похозяйски используют земельные угодья, заставляя плодородную землю работать. Ранее освоены 336 гектаров неосвоенных угодий, включены в севооборот и служат большим резервом в увеличении производства продуктов земледелия.

В колхозе на учете каждый гектар луга и земли. Работы по заготовке сена и заготовке сена в основном трактористы А. В. Гордовский и Н. Т. Зюбин. Кормовые воюры, все работают на совесть.

Новоизданные намерены заготовить на зиму 8 тысяч тонн сенажа. На очереди луговые и сенные травы. И. ЗОРИН, Петропавловский район.

Сегодня третья страница «Новинки» вышла в двух вариантах: для сельских читателей предлагается рассказ писателя сельском специалисте для городских — материалы о научных и технических прогрессе в промышленности.

НА КОНТРОЛЕ «КОММУНЫ» — ПРОИЗВОДСТВО И ЗАГОТОВКА МОЛОКА

РЕЗУЛЬТАТЫ ЗА НЕДЕЛЮ

ОПЕРАТИВНАЯ ИНФОРМАЦИЯ ОБЛАСТНОГО УПРАВЛЕНИЯ СЕЛЬСКОГО ХОЗЯЙСТВА О СУТОЧНОМ ПРОИЗВОДСТВЕ МОЛОКА В КОЛХОЗАХ И СОВХОЗАХ ОБЛАСТИ НА 31 МАЯ 1976 г.

Table with 4 columns: Район, Урожайность (ц/га), Урожайность (ц/га), Урожайность (ц/га). Rows include various districts like Эртильский, Новоусманский, Верхнедонецкий, Аннинский, Подгоренский, Павловский, Повинский, Новохоперский, Хохольский, Панновский, Калачевский, Бобровский, Острогожский, Каневский, Ольховатский, Рельевский.

Нелепо назид Таловский, Бобровский и Острогожский районы вышли на уровень десятикилограммовых надоев, а к 31 мая достигли того Каменский, Нижнедонецкий, Подгоренский, Ольховатский, Россошанский, Семилукский и Хохольский районы, что позволи-

На вахте десятой

Воронеж. На заводе строительных алюминевых конструкций на семь дней раньше срока выполнена пятимесячная программа по реализации продукции. Помогательство к работам заказчиком поставлено 700 тонн алюминевых профилей и 7 тонн монтажных приспособлений.

Семилуки. Трудящиеся колхозной бригады «Свобода» выполнили план производства в 1976 году в пятьдесят процентов. Высокие показатели в социалистическом соревновании достигли коллективы цеха № 2 и рубрика «Средний».

Бобров. Четко и ритмично работает коллектив кирпичного завода. В минувшем месяце здесь изготовлено сверх плана 14 тысяч штук кирпича. В соревновании переды идут цеховые бригады: «Бобров», «Общая», «Кувалда», «Прессовщик» В. Махин.

Придача. Железнодорожники станции, соревнуясь за досрочное выполнение плана работы за пятьдесят процентов, в 1976 году выполнили план производства в 1976 году в пятьдесят процентов. Высокие показатели в социалистическом соревновании достигли коллективы цеха № 2 и рубрика «Средний».

Глубокая балка небольшим нагибом уходит от Русской Журавки к ухоту Радзоров и у Нижнего Мамона сливается с дождливой поймой. Непогода задерживает работу бригады, но она и не останавливается. В этот период бригады, работавшие в дождливую погоду, добились успеха в работе по уборке урожая. Непогода задерживает работу бригады, но она и не останавливается. В этот период бригады, работавшие в дождливую погоду, добились успеха в работе по уборке урожая.

Щедрь е дары скудных земель

Глубокая балка небольшим нагибом уходит от Русской Журавки к ухоту Радзоров и у Нижнего Мамона сливается с дождливой поймой. Непогода задерживает работу бригады, но она и не останавливается. В этот период бригады, работавшие в дождливую погоду, добились успеха в работе по уборке урожая. Непогода задерживает работу бригады, но она и не останавливается. В этот период бригады, работавшие в дождливую погоду, добились успеха в работе по уборке урожая.

Да, осевать надо скотом. Ничего не дают они нам. Было это лет 15-16 назад. В первый год механизаторы распашали 22 гектара неудобной и посеяли люцерну. На следующий год трава, участок оказался добрым подспорьем в пополнении кормов.

С тех пор и начали осваивать пустующие земли. На следующий год распашали еще 20 гектаров, посеяли смесь зернобобовую и клеверную. Через год — еще 24 гектара. Вспашку даже на крохотных участках, по которым можно было проводить аг-

Первый сенаж

Механизаторы петропавловского колхоза «Новый Лиман» приступили к закладке сенажа. Используются рожь, посеянная для этой цели.

В общем трудовом процессе участвуют замечательные люди, мастера своего дела. С высоким качеством заготавливают сенаж комбайнеры Н. И. Вернигора, В. И. Середин, Ф. И. Алешкин. Быстро доставляют его к облюбованной траншее колхозные шоферы, из которых особым выделяется молодой водитель Н. Колесников. Плотнотранспорт сенаж своими машинами трактористы А. В. Гордовский и Н. Т. Зюбин. Кормовые воюры, все работают на совесть.

Новоизданные намерены заготовить на зиму 8 тысяч тонн сенажа. На очереди луговые и сенные травы. И. ЗОРИН, Петропавловский район.

Сегодня третья страница «Новинки» вышла в двух вариантах: для сельских читателей предлагается рассказ писателя сельском специалисте для городских — материалы о научных и технических прогрессе в промышленности.

И. ВЕРЕКВИН, вешатинский корреспондент «Коммуны». ВРехнемайошский район.

О наиболее эффективных формах специализации и концентрации производства на базе межхозяйственной кооперации и агропромышленной интеграции

(Окончание. Начало на 1-й стр.) В ряде областей, краев и республик задачи повышения эффективности сельскохозяйственного производства пытаются решать только путем объединения существующих бригад и ферм, без проведения специализации с учетом природных и экономических условий, без коренных изменений в организации и технологии производства. Но такой путь, как ранее проводившиеся укрупнение колхозов и совхозов, не устраняет главных недостатков, присущих многоотраслевому хозяйству.

Дальнейшее развитие производственных сил объективно требует принципиально нового подхода к организации сельскохозяйственного производства, более глубокой его специализации, объединения усилий хозяйств в целях широкого использования достижений научно-технического прогресса. Наука и современная практика подтверждают, что это неизбежный путь рационального использования земли, труда, техники, как и других факторов интенсификации и ускорения на этой основе роста продукции и повышения эффективности сельскохозяйственного производства. Преимуществом и положительным воздействием межхозяйственной специализации и концентрации на экономику видны на многочисленных примерах работы агропромышленных комплексов, комбисовхозов и других межхозяйственных предприятий в Молдавской ССР, Белорусской ССР, Украинской ССР, Краснодарском крае, Марийской АССР, Башкирии, Пензенской и ряде других областей и республик.

В настоящее время в стране работает около 6 тысяч межхозяйственных специализированных объединений, организаций и предприятий. Они производят около 25% зерна, а себестоимость в 1,5-2 раза ниже, чем в неспециализированных хозяйствах. В межхозяйственную кооперацию вступает все большее число колхозов и совхозов. Этот процесс находит активную поддержку среди колхозников и работников совхозов.

Центральный Комитет КПСС считает, что специализация и концентрация сельскохозяйственного производства на базе широкого кооперирования, перевод его на современную индустриальную основу — это материальное условие успешного развития сельского хозяйства, новый этап практического осуществления идей ленинского офероперативного плана в условиях развитого социализма.

Если при коллективизации кооперировались мелкие индивидуальные крестьянские хозяйства, то нынешний процесс концентрации в сельском хозяйстве характеризуется прежде всего объединением усилий колхозов и совхозов в целях создания крупных агропромышленных предприятий специализированного типа, увеличение специализации всех хозяйств, возникновением и развитием новых форм межотраслевых связей, коренными изменениями в структуре и характере производства. Межхозяйственная кооперация расширяет масштабы и возможности колхозного и совхозного производства, повышает уровень его концентрации, без чрезмерного укрупнения и образования сверхкрупных хозяйств. Все это способствует наращиванию производства сельскохозяйственной продукции и решению большой социальной задачи: повышению уровня общенационального благосостояния, ликвидации объективных общественных отношений, сближению двух форм социалистической собственности, постепенному устранению существенных различий между городом и деревней. Такой характерный новый этап экономического развития ленинского учения о кооперации в практике коммунистического строительства является исторически закономерным, наперед объективно, его нельзя игнорировать или обойти стороной. Как подчеркнул Гене-

ралый секретарь ЦК КПСС тов. Д. И. Брежнев на XXV съезде партии, надо активнее проводить курс на специализацию и концентрацию. Наша организаторская работа, планирование, использование экономических рычагов должны всемерно способствовать этому процессу. В условиях развитого социализма специализация и концентрация заложен ключ к повышению эффективности сельскохозяйственного производства.

В условиях социализма специализация и концентрация сельского хозяйства как объективный процесс отличаются от капиталистической, имеют качественно иные последствия. При капитализме усиливаются кризисные явления в сельском хозяйстве, господство монополий в этой отрасли и разорение миллионов мелких и средних крестьян. В социалистическом сельском хозяйстве, основанном на общественной собственности на средства производства, специализация и концентрация — планомерно организуемый процесс, направленный на ускорение роста производительных сил в интересах повышения благосостояния всего народа.

4. Специализация и концентрация сельскохозяйственного производства — процесс многогранный. В стране сложилось несколько специализированных крупных специализированных звеньев товарного производства зерна, хлопка, сахарной свеклы, овощей, фруктов и винограда, мяса, шкур, сахара, шерсти, льна, доломита, молока, шерсти. Зональную специализацию необходимо углублять и дальше. Планомерно, сельскохозяйственные организации, объединения и предприятия должны стремиться к совершенствованию, добываясь рационального использования земли, благоприятных природных и климатических и экономических условий каждого района страны для получения большего количества сельскохозяйственной продукции и снижения затрат.

Значительное развитие в последние годы получают государственные специализированные предприятия по производству отдельных видов сельскохозяйственной продукции. Создаются птицефабрики, крупные комплексы по производству свинины, говядины, молока, овечьих хозяйства, тепличные комбинаты вокруг городов и промышленных центров. Они развиваются на индустриальной основе, имеют высочайшую производительность и их доля в обеспечении страны продуктами сельского хозяйства будет последовательно возрастать. Вместе с тем задача более полного обеспечения страны необходимой продукцией требует рационального использования возможностей всех колхозов и совхозов путем всемерного кооперирования, специализации и концентрации их производства. Этот процесс возникает и развивается в ходе осуществления государственной политики в области сельского хозяйства, совхозами и другими государственными предприятиями в целях организации производства определенных видов продукции на современной технической основе с применением прогрессивных технологий, что особенно важно для крупного и экономически крепкого хозяйства нередко не под силу и невыгодно.

Углубление специализации и концентрации на базе межхозяйственной кооперации и концентрации всех колхозов и совхозов — и мелким, и крупным, с разным уровнем экономики — равные возможности для последовательного перехода к высокоинтенсивному специализированному производству, укрепления и развития общественного хозяйства, обеспечения высоких темпов расширенного воспроизводства.

Отмечая, что во многих республиках, краях и областях в специализации и концентрации на базе межхозяйственной кооперации и концентрации в первую очередь должны быть сосредоточены те отрасли, которые в этих хозяйствах будут приобретать все более специализированный характер. Колхозам и совхозам, вступающим в кооперацию и готовым выделять свои средства на эти цели, необходимо оказывать со стороны государства всемерную помощь путем разработки проектов, поставки техники, оборудования и других материальных ресурсов.

Научно-технический прогресс, организация в сельском хозяйстве крупных специализированных предприятий и объединений, создание условий для дальнейшего развития агропромышленной интеграции, организационного слияния сельскохозяйственного производства с промышленностью и созданием таким образом в стране широкой сети агропромышленных предприятий и объединений, которые принадежат большому будущему. Этот процесс должен сопровождаться дальнейшим углублением разделения труда между хозяйствами, еще более высоким уровнем специализации и кооперации, установлением прямых связей между сельским хозяйством и промышленностью. В результате постепенного создания условий для развития и повышения эффективности общественного производства как объединения в целом, так и каждого предприятия в отдельности.

— достижение главной цели специализации и концентрации — значительное — увеличение производства и продажи государственному хозяйству сельскохозяйственной продукции, повышение ее качества, рост производительности труда и снижение затрат. Межхозяйственные, агропромышленные специализированные производственные объединения и концентрации на базе межхозяйственной кооперации уже сейчас успешно развиваются агропромышленная

интеграция, эффективно работают предприятия и объединения, в которых органически соединены производство, хранение и промышленная переработка, например, фруктов, винограда, овощей и некоторых других видов сельскохозяйственной продукции. Успех в развитии межхозяйственной кооперации и агропромышленной интеграции в разных зонах могут осуществляться либо последовательно, либо совмещая по времени. Сроки и темпы проведения этой работы должны получать конкретизацию с учетом местных возможностей и особенностей.

ЦК КПСС отмечает, что в ходе развития межхозяйственной кооперации и агропромышленной интеграции, перевода сельского хозяйства на индустриальную основу будет необходимо повышать роль рабочего класса, социалистической промышленности. В перспективе все большее значение должны иметь многие отрасли промышленности как в стадии, предшествующей созданию или животноводства, так и на последующих стадиях: с одной стороны, это неуклонное увеличение производства сельскохозяйственной техники, удобрений и химикатов, комбайнов и других материально-технических средств, увеличение объемов строительства, модернизации земель, удовлетворение растущих энергетических потребностей села; с другой стороны — совершенствование системы хранения, переработки и транспортировки сельскохозяйственной продукции.

Производственная ссмычка между городом и деревней, основанная на братском сотрудничестве рабочих и крестьян, сыгравшая большую роль на предыдущих этапах социалистического строительства, и дальнейшее ее развитие перерастает в более высокую форму производственно-экономического сотрудничества сельского хозяйства с промышленностью, которая в дальнейшем промышленность и земледелия на основе сознательного приложения науки и комбинации коллективного труда.

6. Центральный Комитет КПСС считает необходимым подчеркнуть, что при проведении работ по специализации и концентрации сельскохозяйственного производства на базе межхозяйственной кооперации и агропромышленной интеграции должны строго соблюдаться принципы, проверенные практикой социалистического строительства в деревне, а именно:

- добровольность в совместном сотрудничестве колхозов, совхозов и других предприятий;
- научный подход к выбору организационных форм, направлений и последовательности проведения работ по специализации и концентрации с учетом производственной структуры и экономики хозяйства, особенностей отрасли и накопленного опыта;
- сохранение хозяйственной самостоятельности колхозов, совхозов, других предприятий и организаций, входящих в межхозяйственные и агропромышленные объединения;
- демократический централизм в организации управления производственной деятельностью объединения;
- материальная заинтересованность хозяйств, а также колхозников, работников совхозов и других предприятий в развитии и повышении эффективности общественного производства как объединения в целом, так и каждого предприятия в отдельности;
- достижение главной цели специализации и концентрации — значительное — увеличение производства и продажи государственному хозяйству сельскохозяйственной продукции, повышение ее качества, рост производительности труда и снижение затрат.

Межхозяйственные, агропромышленные специализированные производственные объединения и концентрации на базе межхозяйственной кооперации уже сейчас успешно развиваются агропромышленная

интеграция, эффективно работают предприятия и объединения, в которых органически соединены производство, хранение и промышленная переработка, например, фруктов, винограда, овощей и некоторых других видов сельскохозяйственной продукции. Успех в развитии межхозяйственной кооперации и агропромышленной интеграции в разных зонах могут осуществляться либо последовательно, либо совмещая по времени. Сроки и темпы проведения этой работы должны получать конкретизацию с учетом местных возможностей и особенностей.

ЦК КПСС считает, что успех в решении задач специализации и концентрации на базе межхозяйственной кооперации и агропромышленной интеграции во многом будет определяться не только усилиями трудящихся села, ученых, специалистов, работников сельскохозяйственных органов, но и степенью участия в этом важном деле всех отраслей социалистической индустрии, всех министерств и ведомств страны.

8. Учитывая, что процесс специализации и концентрации на базе межхозяйственной кооперации и агропромышленной интеграции как новый этап кооперирования связан с необходимостью введения в практику работы не применявшихся ранее законодательных актов по ряду организационно-хозяйственных, планово-эконо-

мических, правовых, финансовых и материально-технических вопросов. ЦК КПСС поручает Совету Министров СССР принять постановления, утверждающие положения о межхозяйственной кооперации на промышленную основу — это не разное мероприятие, а единый, рассчитанный на перспективу процесс, связанный с определенными экономическими условиями и уровнем развития производственных сил. Темы проведения этой работы в значительной мере будут зависеть от того, насколько целесообразно и эффективно используются колхозы, совхозы и другие предприятия собственные средства а также государственные капитальные вложения и материально-технические ресурсы, направляемые в соответствии с народнохозяйственными планами. Задача состоит в том, чтобы добиться наибольшей отдачи от вкладываемых средств, не распылять ресурсы на реконструкцию животноводческих ферм и других действующих объектов, обеспечить рациональное сочетание нового строительства с реконструкцией имеющихся производственных сооружений.

ЦК КПСС предлагает создать единые и целостные организации против какому бы то ни было «секретирования» сверху специализации, концентрации и кооперирования, называемая не проверенных наукой и практикой форм организации управления производством. Нужно также решительно пресекать всякие попытки сдерживания этого процесса, топтания на месте, ведомственного и местного подхода к делу.

Госплану СССР, Министерству сельского хозяйства СССР и другим министерствам и ведомствам при разработке текущих и перспективных планов развития народного хозяйства исходить из задачи всемерного развития межхозяйственной кооперации и агропромышленной интеграции, создания необходимых условий для успешного осуществления мероприятий областей, краев и республик по специализации и концентрации производства, имея в виду необходимость сделать крупный шаг по переводу сельского хозяйства на новую прогрессивную основу, обеспечить дальнейший значительный рост производства и заготовок зерна, мяса, молока и других сельскохозяйственных продуктов, более полное удовлетворение в них потребностей государства.

Госплану СССР и Госснабу СССР установить начиная с 1977 года порядок народнохозяйственного планирования производства и поставок для специализированных предприятий и агропромышленных предприятий и объединений по производству и переработке мяса, молока, фруктов, овощей и другой продукции технологических комплексов машин, оборудования, средств с учетом мощностей и сроков ввода в эксплуатацию этих предприятий, а также первоочередное осуществление мероприятий работ в межхозяйственных объединениях в целях интенсификации производства на орошаемых и осушенных землях, хлопка, сахара, сахарной свеклы, кормов для животноводства.

ЦК КПСС считает, что успех в решении задач специализации и концентрации на базе межхозяйственной кооперации и агропромышленной интеграции во многом будет определяться не только усилиями трудящихся села, ученых, специалистов, работников сельскохозяйственных органов, но и степенью участия в этом важном деле всех отраслей социалистической индустрии, всех министерств и ведомств страны.

8. Учитывая, что процесс специализации и концентрации на базе межхозяйственной кооперации и агропромышленной интеграции как новый этап кооперирования связан с необходимостью введения в практику работы не применявшихся ранее законодательных актов по ряду организационно-хозяйственных, планово-эконо-

мических, правовых, финансовых и материально-технических вопросов. ЦК КПСС поручает Совету Министров СССР принять постановления, утверждающие положения о межхозяйственной кооперации на промышленную основу — это не разное мероприятие, а единый, рассчитанный на перспективу процесс, связанный с определенными экономическими условиями и уровнем развития производственных сил. Темы проведения этой работы в значительной мере будут зависеть от того, насколько целесообразно и эффективно используются колхозы, совхозы и другие предприятия собственные средства а также государственные капитальные вложения и материально-технические ресурсы, направляемые в соответствии с народнохозяйственными планами. Задача состоит в том, чтобы добиться наибольшей отдачи от вкладываемых средств, не распылять ресурсы на реконструкцию животноводческих ферм и других действующих объектов, обеспечить рациональное сочетание нового строительства с реконструкцией имеющихся производственных сооружений.

ЦК КПСС предлагает создать единые и целостные организации против какому бы то ни было «секретирования» сверху специализации, концентрации и кооперирования, называемая не проверенных наукой и практикой форм организации управления производством. Нужно также решительно пресекать всякие попытки сдерживания этого процесса, топтания на месте, ведомственного и местного подхода к делу.

Госплану СССР, Министерству сельского хозяйства СССР и другим министерствам и ведомствам при разработке текущих и перспективных планов развития народного хозяйства исходить из задачи всемерного развития межхозяйственной кооперации и агропромышленной интеграции, создания необходимых условий для успешного осуществления мероприятий областей, краев и республик по специализации и концентрации производства, имея в виду необходимость сделать крупный шаг по переводу сельского хозяйства на новую прогрессивную основу, обеспечить дальнейший значительный рост производства и заготовок зерна, мяса, молока и других сельскохозяйственных продуктов, более полное удовлетворение в них потребностей государства.

Госплану СССР и Госснабу СССР установить начиная с 1977 года порядок народнохозяйственного планирования производства и поставок для специализированных предприятий и агропромышленных предприятий и объединений по производству и переработке мяса, молока, фруктов, овощей и другой продукции технологических комплексов машин, оборудования, средств с учетом мощностей и сроков ввода в эксплуатацию этих предприятий, а также первоочередное осуществление мероприятий работ в межхозяйственных объединениях в целях интенсификации производства на орошаемых и осушенных землях, хлопка, сахара, сахарной свеклы, кормов для животноводства.

ЦК КПСС считает, что успех в решении задач специализации и концентрации на базе межхозяйственной кооперации и агропромышленной интеграции во многом будет определяться не только усилиями трудящихся села, ученых, специалистов, работников сельскохозяйственных органов, но и степенью участия в этом важном деле всех отраслей социалистической индустрии, всех министерств и ведомств страны.

8. Учитывая, что процесс специализации и концентрации на базе межхозяйственной кооперации и агропромышленной интеграции как новый этап кооперирования связан с необходимостью введения в практику работы не применявшихся ранее законодательных актов по ряду организационно-хозяйственных, планово-эконо-

мических, правовых, финансовых и материально-технических вопросов. ЦК КПСС поручает Совету Министров СССР принять постановления, утверждающие положения о межхозяйственной кооперации на промышленную основу — это не разное мероприятие, а единый, рассчитанный на перспективу процесс, связанный с определенными экономическими условиями и уровнем развития производственных сил. Темы проведения этой работы в значительной мере будут зависеть от того, насколько целесообразно и эффективно используются колхозы, совхозы и другие предприятия собственные средства а также государственные капитальные вложения и материально-технические ресурсы, направляемые в соответствии с народнохозяйственными планами. Задача состоит в том, чтобы добиться наибольшей отдачи от вкладываемых средств, не распылять ресурсы на реконструкцию животноводческих ферм и других действующих объектов, обеспечить рациональное сочетание нового строительства с реконструкцией имеющихся производственных сооружений.

необходимость более эффективного использования запасаемых вложений, всех материально-технических ресурсов, выделяемых сельскому хозяйству, недопущения каких-либо проявлений безхозяйственности, значительного ускорения работы по выявлению и активному включению в производство всех резервов. Главные усилия сейчас необходимо сосредоточить на улучшении использования земли, мелнотранспортного фонда, техники, удобрений, повышения культуры земледелия. Добиться значительного роста урожайности зерновых, масличных, сахарной свеклы, хлопка, картофеля, овощей, всех других сельскохозяйственных культур.

В области животноводства важнейшей задачей является значительное увеличение продуктивности скота и птицы, увеличение поголовья и выхода приплода, организация интенсивного выращивания и откорма животных, осуществление всех необходимых мер, обеспечивающих значительный рост производства мяса, молока, яиц, сокращение затрат труда и средств на единицу продукции.

Используя большие возможности специализации и концентрации межхозяйственной кооперации, в каждой республике, крае и области, каждом районе и хозяйстве осуществлять систему мер по коренному улучшению кормопроизводства, придать этому делу особый приоритет, обеспечить полноценное обеспечение животноводства всеми видами кормов в полном объеме.

12. Центральный Комитет КПСС подчеркивает, что развитие специализации и концентрации сельскохозяйственного производства на базе межхозяйственной кооперации и агропромышленной интеграции открывает новые пути дальнейшего подъема сельского хозяйства — этой жизненно важной отрасли экономики страны и является крупнейшей государственной и общепартийной задачей.

ЦК Компартий союзных республик, крайкомы, обкомы, райкомы, райисполкомы, межхозяйственные органы должны постоянно держать эту работу в центре своего внимания, обеспечить на основе специализации и концентрации неуклонный рост производства и заготовок сельскохозяйственной продукции, успешное выполнение народнохозяйственных планов, повышение эффективности, улучшение всех качественных показателей сельского хозяйства.

Колхозники, советские, хозяйственные органы, профсоюзные и комсомольские организации, Советы колхозов обязаны исходить из того, что проведение специализации и концентрации на базе межхозяйственной кооперации и агропромышленной интеграции — одна из важнейших составных частей комплексной программы партии по развитию сельского хозяйства. Все наши кадры должны проникнуться пониманием объективной необходимости осуществления мер, с которыми вступают в один ряд с передовыми отраслями нашей экономики.

Центральный Комитет КПСС выражает твердую уверенность в том, что меры по проведению специализации и концентрации сельскохозяйственного производства на базе межхозяйственной кооперации и агропромышленной интеграции, являющиеся практическим осуществлением одного из главных направлений аграрной политики на современном этапе, являются фактором успешного выполнения заданий пятилетнего XXV съезда КПСС.

Партийная организация обратит особое внимание на подготовку, выявление и воспитание кадров в межхозяйственных и агропромышленных предприятиях и объединениях, во всех звеньях сельскохозяйственного производства.

11. Работа по специализации и концентрации производства, межхозяйственной кооперации и агропромышленной интеграции должна проводиться в тесной взаимосвязи с решением неотложных текущих задач сельского хозяйства. Центральный Комитет КПСС особо обращает внимание на

необходимость более эффективного использования запасаемых вложений, всех материально-технических ресурсов, выделяемых сельскому хозяйству, недопущения каких-либо проявлений безхозяйственности, значительного ускорения работы по выявлению и активному включению в производство всех резервов. Главные усилия сейчас необходимо сосредоточить на улучшении использования земли, мелнотранспортного фонда, техники, удобрений, повышения культуры земледелия. Добиться значительного роста урожайности зерновых, масличных, сахарной свеклы, хлопка, картофеля, овощей, всех других сельскохозяйственных культур.

Со всех континентов ПРАГА. 380 саморазгружающихся товарных вагонов... РИМ. Огромной суммой — 2,073 миллиарда лир достиг дефицит внешнеторгового баланса Италии за первые четыре месяца нынешнего года. Как подчеркнул Гене-

ПОДПИСАНО СОГЛАШЕНИЕ БАГДАД. 1 июня. (ТАСС). В Багдаде состоялась вчера подписание соглашения между правительством Союза Советских Социалистических Республик и правительством Иракской Республики о развитии экономического и технического сотрудничества. Оно предусматривает со-

Соглашение подписали: с советской стороны председатель Государственного комитета Совета Министров СССР по внешним экономическим связям С. А. Скачков, с иракской — министр планирования А. Хамдани. Приуроченной церемонии присутствовал член Политбюро ЦК КПСС, Председатель Совета Министров СССР А. Н. Косыгин и заместитель генерального секретаря руководящей партии Иракской социалистической революции, заместитель председателя Совета Революционного командования Ирака Саддам Хусейн, другие официальные лица.



# НАУЧНО-ТЕХНИЧЕСКИЙ ПРОГРЕСС — ВНЕДРЕНИЕ ВРЕМЕНИ

## ХРОНИКА

**ВТОРОЙ ГОД БОРЬБЫ** за себестоимости и ценообразования планомерно — экономическое отделе завода «Электросила» применяет в своей работе систему непрерывного совершенствования. Внедрение этой системы позволило разработать и обновить нормы для оценки остатков незавершенного производства 12 изданий, тогда как в прошлые годы эта работа могла быть проведена только по 6—8 изданию.

В прошлом, например, году были приняты на основе системы обработки норматива на производство телевизоров марки «Рекорд-В 308» и «Рекорд-В310».

**СТАНДАРТЫ** универсальных приборов для динамической балансировки шлифовальных кругов непосредственно на станке наша промышленность пока не выпускает. Но коллектив инженеров станкозавода в содружестве с учеными ВПИ изготовили такие приборы.

Сейчас уже сдан в эксплуатацию первый такой прибор. С его внедрением возможность обработки шероховатых деталей, шероховатость их сводится к минимуму.

**СЛОЖНО** и нередко трудно в основном производстве шинного завода сборочные операции. Но освоение внедренных станков СПК-4 для сборки автопришек увеличило производительность труда на 48 процентов и сократило расход сырья и материалов.

**ВОРОНЕЖСКИЙ ЗАВОД** электровакуумных приборов принадлежит к числу современных и довольно молодых предприятий. В этом плане часто можно слышать такое утверждение, например, что у нас, дескать, все учено при проектировании предприятия, что нам значительно легче осуществить то или иное мероприятие, чем другим, что нового нам и внедрить нечего.

Со многими можно согласиться, но только не с тем, что после внедрения новой техники и технологии на заводе весьма ограничено. Наоборот, достижения науки, техники позволили только за счет их внедрения в основное производство получить в прошлом году экономический эффект 676 тысяч рублей.

С новым оборудованием, внедренными технологическими процессами можно встретить у нас почти в каждом цехе. К примеру, к недавно пущенному в цехе № 2 участку гальванико-покрытий успели уже привыкнуть, и главное — оценить его выгоды по достоинству. Если в старой технологии — первый ответственный деталь шестого киноскопа — рам на вали обожиривания, травления, промывки в ванну окисливания — производилась вручную, то сейчас этот ранее длительный, трудоемкий и далеко небезопасный процесс ведется в автоматическом режиме. И все это лишь одним оператором.

Внедрение такой механизированной линии полностью исключило из технологии окисливания рам тяжелой ручной труд, позволило качественно повысить, высвободило значительный контингент рабочих. Их роль успешно выполняют теперь автооператоры, которые перенесли на линию плавки из одной ванны в другую в строгом соответствии с требованиями технологии. Конструкция подвесок позволяет укла-

дывать до 12 рам в каждую из них, а механизм поворота обеспечивает их горизонтальное и вертикальное вращение в наклонных растворах ваннах.

Ушли в прошлое, успели уже забыть производственные, громоздкие ванны, отпала необходимость в сложном технологическом процессе. Но все это новое, зародившееся сейчас в цехе, досталось нелегким трудом.

## С УЧЕТОМ ПЕРСПЕКТИВ

**На Воронежском заводе электровакуумных приборов только за счет внедрения новой техники и прогрессивной технологии дополни-**

лом проектировщиков, рабочих сборочного цеха, специалистов химиков.

Известно, что одним из существенных недостатков промышленного типа цветных киноскопов является относительно малая величина их яркости в сравнении с яркостью черно-белых. Поэтому с увеличением плана выпуска цветных киноскопов, повышением требований к их качеству задача увеличения их яркости стала неизбежной в своем решении.

Нужно было искать новый, более прогрессивный метод освещения, отличающийся от прежнего более высокой яркостью и термостойкостью. В цехе № 5 предприятия над решением этого вопроса работали много и целенаправленно. Внедрение в производство лампы К-83 зеленого цвета свечения и возмозумленного лака, разработанного специалистами цеха, позволило повысить яркость киноскопов на 50—60 процентов. Яркость киноскопов 59 ЛК ЗЦ повысилась от 90—95 до 115 вит.

## ИНЖЕНЕРНЫЙ ПОИСК

Интересна в своем направлении и работа, направленная на экономию и бережливость сырья. Есть в технологии изготовления экранов типа 59-61ЛК такая операция, как полировка сфер этих экранов. В процессе своем она достаточно трудоемка, требует заводи-

тельно к плану 1975 года выпущено около 1000 цветных киноскопов, 8000 обочек 61 ЛК и свыше 1000 электроприлад.

шью немало. К ее решению здесь были привлечены солидные инженерные силы, творчество новаторов, современные достижения науки.

Новая конструкция полировальника выдвинута теперь заявкой на изобретение. Эффект от ее внедрения в производство

составит 83 тысячи рублей получены только за счет изменения себестоимости по статье «материалы» достигнут на предприятии с внедрением прогрессивной спенонасти для производства экранного узла киноскопа 59ЛКЗН. Оснащение производства твердосплавным инструментом и оснастка позволило в несколько раз снизить расход высоколегированных сталей.

Задача же на первом же десятилетии в направлении внедрения новой техники на нашем заводе горело масштабно. Успешно решая их, мы видим их главную сторону, — они вплотную увязаны сейчас с государственным планом предприятия, с учетом перспектив его развития.

Заводскому коллективу в плане внедрения нового в этом году предстоит сделать многое. Перевести на конвейер сборочные операции экранно-часового узла киноскопа 59ЛКЗН, продолжить работу над созданием многопозиционных штампов; химические процессы покрытия деталей в газовой среде.

Выполненный комплекс мероприятий и те мероприятия, над которыми уже сейчас работает коллектив завода, думаю, в основном мере скажутся на выпуске новой продукции предприятия — цветном киноскопе типа 61ЛКЗН.

**Н. БОРЕШОВ,**  
зам. главного инженера  
завода электровакуумных приборов.

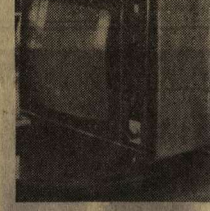


Фото В. Иванова.

## ИНИЦИАТИВА И ОПЫТ

Несколько лет назад на заводе имени Коминтерна были установлены первые гидроконтрольные станки. Опыт эксплуатации показал, что каждый из них позволял увеличить производительность труда при изготовлении деталей в три раза.

На завод поступил круглошлифовальный станок для доводки деталей, идущих на танкостроительский завод. По паспортным данным, точность обработки должна составлять не менее двух микрометров. Бригада собрала этот уникальный сверхточный станок и запустила его в работу.

И тут выяснилось, что гарантированной точности оно не дает. Инженер В. Бокос с техниками Л. Деловым и В. Шахматовым разобрали его, тщательно отрегулировали и произвели балансировку шпиндельного узла. Подобрали соответствующее масло. При этом пришлось менять несколько раз. И станок работал, без шума и вибрации. Став послушным в управлении, дал высокую точность обработки.

В цехе № 5 установили пять револьверных полуавтоматов, а вот трудится эта техника не желала. И тут выяснилось: в ствях трубопроводов про-

сачивается масло, неравномерно отрегулирован копир, а рычаг подвода прутка в рабочую зону в нужный момент не срабатывает. Коминтерновцы имели право вызвать представителей завода-изготовителя для ликвидации оторохов, но не сделали этого. Ведь на это ушло бы несколько месяцев. За наладку и регулировку узлов взыскала бригада наладчиков. Через неделю один за другим станки начали вступать в строй действующих.

В сборочном цехе по неопытности молодой рабочий вывел из строя раздаточно-сверляльный станок. Переломные корробки скоростей на нем производились при помощи гидравлики. Слесари-ремонтники обычно такую поломку исправляют за четыре смены, а бригада при помощи инженера с заданием справилась за одну.

Вертикальные восьмишпиндельные полуавтоматы имеют восемь рабочих гнезд. Одновременной обработке подвергаются семь деталей, а восьмое место служит для снятия обработанной детали и установки ее в заготовку. Включение его производится через пульт управления, который падает син-

## «...ТОЛЬКО В УСЛОВИЯХ СОЦИАЛИЗМА НАУЧНО-ТЕХНИЧЕСКАЯ РЕВОЛЮЦИЯ ОБРЕТАЕТ ВЕРНОЕ, ОТВЕЧАЮЩЕЕ ИНТЕРЕСАМ ЧЕЛОВЕКА И ОБЩЕСТВА НАПРАВЛЕНИЕ. В СВОЮ ОЧЕРЕДЬ, ТОЛЬКО НА ОСНОВЕ УСКОРЕННОГО РАЗВИТИЯ НАУКИ И ТЕХНИКИ МОГУТ БЫТЬ РЕШЕНЫ КОНЕЧНЫЕ ЗАДАЧИ РЕВОЛЮЦИИ СОЦИАЛЬНОЙ — ПОСТРОЕНО КОММУНИСТИЧЕСКОЕ ОБЩЕСТВО».

(Из доклада тов. Л. И. Брежнева на XXV съезде КПСС «Отчет Центрального Комитета КПСС и очередные задачи партии в области внутренней и внешней политики»).

лей. Это и внедрение поточно-механизированной линии сборки электронно-оптической системы производительностью 300 тысяч изделий в год. Она полностью отвечает основной своей цели — обеспечению потребности предприятия в выполнении программы выпуска таких систем собственным производством.

Высокий эффект — более 83 тысяч рублей получены только за счет изменения себестоимости по статье «материалы» достигнут на предприятии с внедрением прогрессивной спенонасти для производства экранного узла киноскопа 59ЛКЗН. Оснащение производства твердосплавным инструментом и оснастка позволило в несколько раз снизить расход высоколегированных сталей.

Задача же на первом же десятилетии в направлении внедрения новой техники на нашем заводе горело масштабно. Успешно решая их, мы видим их главную сторону, — они вплотную увязаны сейчас с государственным планом предприятия, с учетом перспектив его развития.

Заводскому коллективу в плане внедрения нового в этом году предстоит сделать многое. Перевести на конвейер сборочные операции экранно-часового узла киноскопа 59ЛКЗН, продолжить работу над созданием многопозиционных штампов; химические процессы покрытия деталей в газовой среде.

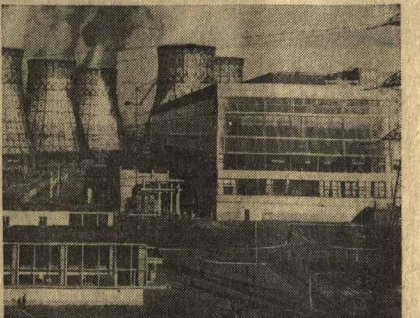
Выполненный комплекс мероприятий и те мероприятия, над которыми уже сейчас работает коллектив завода, думаю, в основном мере скажутся на выпуске новой продукции предприятия — цветном киноскопе типа 61ЛКЗН.

**Н. БОРЕШОВ,**  
зам. главного инженера  
завода электровакуумных приборов.

Продукция с маркой Воронежского завода «Электросила» нашла применение широкому спросом не только у нас в стране, но и у наших зарубежных друзей. Недаром все эти телевизоры «Рекорд» присвоено государственной Знак качества.

**НА СНИМКЕ:** главный копир цеха по выпуску телевизоров.

Фото В. Иванова.



Общий вид Нововоронежской атомной электростанции имени 50-летия СССР. Фото В. Кожевникова.

## Уникальная линия

**ЗИЛ-130.** В ее комплексе 4 прессы усилием по тысяче и один в две с половиной тысячи тонн-сил. Они обеспечены необходимыми средствами автоматизации и механизации. Опытный образец был изготовлен в 1975 году. При участии представителей предприятия он смонтирован и сейчас проходит испытания на Челябинском кузнечном-прессовом заводе.

На днях досрочно завершено изготовление первого промышленного образца такой линии.

**Предприятиям**  
**стройиндустрии**

Коллектив Воронежского механического завода № 8 досрочно выполнил заказы предприятий Владимирской области по производству в час 300 дисков колес к автомобилям

ческого оборудования для изготовления керамики-бетонных панелей, а Смоленска — по отгрузке необходимого оборудования для приготовления окрасочных составов.

Среди переделок современности — бригады руководителей В. С. Фингоменов, В. П. Петелиных, И. С. Лобановых.

**Освоено**  
**впервые**

**На Воронежском молочном** комбинате начал ввод в эксплуатацию нового технологического оборудования, поступившего из Литвы.

Вошел в строй первый сложный автомат «М6-ОРЭ». Это позволило впервые освоить расфасовку молока в литровые пакеты из полиэтиленовой пленки. Осваивая это производство, в настоящее время уже выпускают в трех тысячах таких пакетов в сутки.

**В. ВИННИКОВ.**

## В МИРЕ ЗНАНИЙ

# ЭФФЕКТ ИНФОРМАЦИИ

**В ОТРАСЛИ** кузнечно-прессового машиностроения отрасль научно-технической информации ЭНИКМАША является центром, который обеспечивает институт, конструкторские бюро, заводы и организации информационными материалами по созданию нового оборудования и прогрессивных технологических процессов обработки металлов давлением. Об этом подробно рассказывает на постоянно действующей в павильоне «Машиностроение» ВДНХ СССР выставке о достижениях службы НИИ предприятия Министерства станкостроительной промышленности. Экспозиция «ЭНИКМАШ» — специализированный центр по созданию кузнечно-прессовых машин, прессов-автоматов и автоматических линий, удостоенной медалей Выставки достижений народного хозяйства.

Новые задачи, стоящие перед институтом в десятой пятилетке, вызвали необходимость совершенствования существующих форм и методов работы и отдела научно-технической информации.

Для повышения производительности труда разработчиков и сокращения сроков проведения научных исследований уже с первого полугодия нынешнего года внедряется, предложенная заводскими ОНТИ В. И. Кокоревым, новая методика информирования сотрудников института и предприятий отрасли.

Согласно новой методике сотрудники ОНТИ полностью освобождают специалистов-разработчиков от выполнения трудоемких процессов: поиска источников информации, их обработки, организации получения первичных документов, перевода иностранных текстов. Все это позволяет, обеспечивая исследователей необходимой научно-технической информацией, представлять запросы исследователей, совместно с Учеными института и КБ задавать основные направления развития отрасли на ближайшую перспективу.

Оперативное и целенаправленное обеспечение исследователей конструкторов, проектировщиков информационными материалами позволяет сокращать сроки выполнения своевременности и актуальности поставленных научно-исследовательских проектно-конструкторских, технологических и других работ, определять необходимость их проведения. Кроме того, наличие опережающей информации дает возможность исключить дубли-

рование уже выполненных работ другими институтами и конструкторскими бюро.

Информирование подразделений института, предприятий и организаций отрасли занимается квалифицированные специалисты Р. М. Горбатенко, А. В. Годульянова, Г. С. Скабелкин, Г. Н. Кучмасов, Н. Г. Власенко и другие. Они умело используют многообразие информационных источников, в каждом конкретном случае помогая специалистам в решении самых сложных вопросов научных исследований.

Пропаганда работ ЭНИКМАША, их широкому распространению и внедрению, а также оказанию предприятиям отрасли методической помощи в проектно-конструкторских работах способствует большая и разнообразная рекламная кампания, в которой конструкторский отдел института, который руководит опытный специалист Л. В. Рубинкова.

Среди значительных мероприятий по научно-технической пропаганде, в которых участвовал ЭНИКМАШ, — Всесоюзный смотр отечественного прессостроения выставка «Пресс-75», тематические выставки «Изобретательство в СССР», «Система технологической подготовки производства», «Стандартизация — важнейший фактор повышения эффективности общественного производства», «Научно-техническое творчество молодежи» и другие смотры, проводимые ВДНХ СССР.

Среди новых форм пропаганды в последние годы прочное место занимает кино. Высококвалифицированные специалисты — заводской пункт В. Н. Наймуши, режиссер-оператор Н. М. Шаталов и другие отсняли технические фильмы о таких новинках, как автоматизированный комплекс для свободной ковки, комплекс для резки листа до 1,6 метра по заданной программе, автоматизированный комплекс для резки труб, дробильно-пресс с программным управлением и другие.

Десятая пятилетка поставила перед учеными большие и ответственные задачи.

Служба научно-технической информации ЭНИКМАША будет и впредь способствовать успешному решению этих задач, открывать новые пути ускорения технического прогресса.

**А. ТОПОЛЕНКО.**

## ИНИЦИАТИВА И ОПЫТ

# НОВОЕ В РЕМОНТЕ ОБОРУДОВАНИЯ

Несколько лет назад на заводе имени Коминтерна были установлены первые гидроконтрольные станки. Опыт эксплуатации показал, что каждый из них позволял увеличить производительность труда при изготовлении деталей в три раза.

На завод поступил круглошлифовальный станок для доводки деталей, идущих на танкостроительский завод. По паспортным данным, точность обработки должна составлять не менее двух микрометров. Бригада собрала этот уникальный сверхточный станок и запустила его в работу.

И тут выяснилось, что гарантированной точности оно не дает. Инженер В. Бокос с техниками Л. Деловым и В. Шахматовым разобрали его, тщательно отрегулировали и произвели балансировку шпиндельного узла. Подобрали соответствующее масло. При этом пришлось менять несколько раз. И станок работал, без шума и вибрации. Став послушным в управлении, дал высокую точность обработки.

В цехе № 5 установили пять револьверных полуавтоматов, а вот трудится эта техника не желала. И тут выяснилось: в ствях трубопроводов про-

сачивается масло, неравномерно отрегулирован копир, а рычаг подвода прутка в рабочую зону в нужный момент не срабатывает. Коминтерновцы имели право вызвать представителей завода-изготовителя для ликвидации оторохов, но не сделали этого. Ведь на это ушло бы несколько месяцев. За наладку и регулировку узлов взыскала бригада наладчиков. Через неделю один за другим станки начали вступать в строй действующих.

В сборочном цехе по неопытности молодой рабочий вывел из строя раздаточно-сверляльный станок. Переломные корробки скоростей на нем производились при помощи гидравлики. Слесари-ремонтники обычно такую поломку исправляют за четыре смены, а бригада при помощи инженера с заданием справилась за одну.

Вертикальные восьмишпиндельные полуавтоматы имеют восемь рабочих гнезд. Одновременной обработке подвергаются семь деталей, а восьмое место служит для снятия обработанной детали и установки ее в заготовку. Включение его производится через пульт управления, который падает син-

чал на командоаппарат. Здесь срабатывает замыкающая система кулачков, и суппорт начинает двигаться в заданном направлении. Циклический поворот круглого стола, и деталь готова. За смену на таком станке вылают «на-гора» до 150 деталей. На обычных токарных станках изготавливают 30. Да и рабочему легче трудиться: ему остается вовремя снять готовую деталь и установить заготовку, а допуск «ловить» командоаппарат.

Но настроить и запустить в работу такой станок — много труднее. Здесь требуются соответствующее образование, опыт. Чтобы произвести переналадку с обработки одной детали на другую, надо сделать переналадку зажима кулачков в патроне. Выполнить эту операцию можно только в том случае, если умеешь разбираться в кинематической и гидравлической схемах станка. Инженерные знания нужны и для того, чтобы подобрать и настроить соответствующие кулачки в командоаппарате. Мы спросили у инженера В. Бокоса: как организована работа этой необычной бригады?

— Станок прибыл, мы инженеры, изучаем его техническую характеристику и наладочные данные, — рассказал он. — Знакомим техников с особенностями этих станков. Непосредственно сами принимаем участие в расконсервации, наладке его масла и регулировке узлов. А когда станок запущен, предстоит обучить рабоче-

го, который будет на нем трудиться. И эту работу взяли на себя бригады наладчиков.

Она руководствуется перспективными планом. Выявляет слабые места в станках, заблаговременно изготавливает узлы, чтобы в случае отбоя какого-либо из них сразу заменить его запасными. Для ремонта и опробования гидропаратуры бригада изготавливает стенд для испытания насосов, распределителей, гидромоторов. Это улучшает качество ремонта, увеличивает производительность труда при опробовании на годность аппаратуры во вновь прибывших станках.

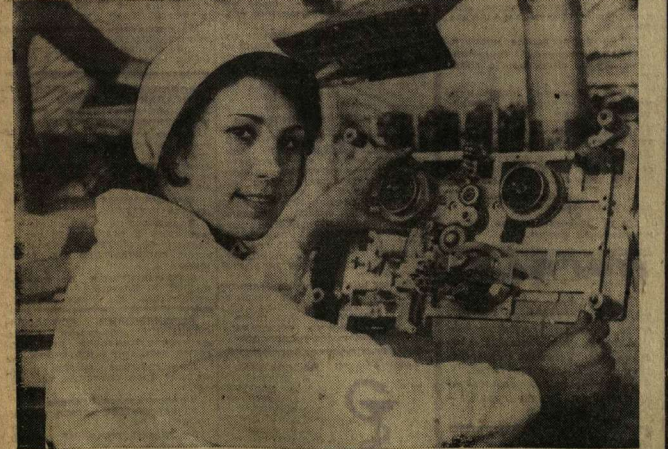
В настоящее время для охлаждения перегретого масла изготавливается специальная установка.

Члены бригады не только знают свой объем работы, но и постоянно повышают квалификацию. За произведенный ремонт и регулировку узлов они несут моральную ответственность. Беседа с техниками — чувствительна, что они доверяют своей работе. В один голос говорят:

— Практуба получаем хорошую, работа интересная.

А заместителем главного механика завода Ф. И. Гимшиши поставил, что это хорошая школа для будущих наших цеховых механиков.

**К. ОСТАШКО,**  
инженер-технолог  
завода имени Коминтерна.



Отлично зарекомендовали себя в работе выпускаемые заводом «Электросила» портативные магнитофоны «Астра-208». Надежность электрической и кинематической схем, устойчивость параметров, хорошие внешние данные — все это в немалой степени зависит от умелых рук таких рабочих, как сборщица Надежда Салегина. Фото С. Ефимова.

## ЧИТАТЕЛЬ СТАВИТ ВОПРОС

# УСКОРИТЬ ВНЕДРЕНИЕ ИЗОБРЕТЕНИЙ

За последние годы значительно расширилась и активизировалась работа патентных служб и бюро, увеличилось число подаваемых заявок и получаемых авторских свидетельств. Но многие ценные находки лежат мертвым грузом, в народное хозяйство внедряется лишь незначительная часть инженерных и научных разработок. Анализ показывает, что если наиболее ценные изобретения авторских свидетельств приходится на долю вышних учебных заведений, то здесь же и самый низкий процент внедрения. Он составляет в среднем около 4. Вот, где тянется колоссальный резерв!

С точки зрения внедрения работники вузов находятся в самых невыгодных условиях, так как для этого необходимо иметь соответствующую производственную базу. Ни в одной из вузовских лабораторий, Тревожит и другой вопрос. Сейчас, когда оформление заявок значительно усложнилось, количество их резко сократилось. Дело в том, что деятельность любого научного работника вуза, как правило, оценивается количеством опубликованных работ. Поэтому легче опубликовать статью в каком-либо журнале или сборнике, чем оформить заявку. Перспекта по этому поводу частично затрагивается на 1,5—2

года. Да и получение авторского свидетельства практически ничего не дает. А любая статья считается опубликованной работой. К тому же те 40—50 рублей, которые автор получает за публикацию, не компенсируют возмещения, ни как-то образом не окупают многолетних затрат личного времени, необходимых для глубокого патентного поиска. К тому же инженер или научный работник, проводящий поиск, почти не имеет элементарных знаний патентоведения.

Иными словами, оформлять заявку порой бывает просто невыгодно. Тем более, что, подавая заявку, автор ничем не гарантирован, что его

новшество будет внедрено.

Решая поставленные XXV съездом КПСС задачи, необходимо уделить внедрению изобретений максимум внимания, полностью использовать этот мощный неисчерпаемый резерв. С этой целью предлагается при областном совете ВОИР (или другой общественной организации) создать группу внедрения. Для начала взять как бы изобретения, которые созданы в нашем городе и области.

Группа, по нашему мнению, должна выявлять и решать, какие изобретения наиболее эффективно, и поручать заводу, наиболее близкому по профилю, внедрять его. Для консу-

тации общественных началах группа может приглашать специалистов любой отрасли промышленности, и в этом смысле должна иметь соответствующие права. В дальнейшем таких групп может быть несколько (по отраслям промышленности) и решать вопрос о внедрении того или иного новшества можно будет в рамках экономического района в рамках областного совета.

Думаем, что такая постановка дела позволит решить (или, по крайней мере, сдвинуть с места) проблему внедрения изобретений, даст значительный прирост государственного бюджета, что и представляется нам, что внедрения не 4, а 80 или 90 процентов всех изобретений — это же сотни миллионов рублей экономии!

**Ю. ЖУРБЕНКО,**  
инженер  
Воронежского политехнического института.

