



**Данное издание оцифровано  
в Воронежской областной  
универсальной научной библиотеке  
им. И.С. Никитина**

394018, г. Воронеж, пл. Ленина, 2 / ул. Орджоникидзе, 36

Понедельник– четверг 9.00-20.00

Суббота, воскресенье 12.00-20.00

Пятница -выходной

<http://vrnlib.ru>  
<http://vk.com/vounb>  
e-mail: [vounb@mail.ru](mailto:vounb@mail.ru)  
+7 (473) 255-05-91



# Коммунист

Орган Воронежского обкома КПСС и областного Совета депутатов трудящихся

№ 226 (16900) 24 СЕНТЯБРЯ 1976 г., ПЯТНИЦА Цена 2 копейки

ГАЗЕТА  
ОСНОВАНА  
20 МАЯ  
1917 ГОДА

Выходит  
ежедневно,  
кроме  
понедельника

## ПОЛЕТ КОСМИЧЕСКОГО КОРАБЛЯ «СОЮЗ-22» УСПЕШНО ЗАВЕРШЕН СООБЩЕНИЕ ТАСС

23 сентября 1976 года космический корабль «Союз-22» с экипажем в составе командира корабля Валерия Быковского и бортинженера Владимира Анисимова возвратился на Землю.

Спускаемый аппарат корабля «Союз-22» совершил мягкую посадку в 10 часов 42 минуты по московскому времени в расчетном районе территории Советского Союза, в 150 километрах северо-западе города Целинограда. Самочувствие космонавтов Быковского и Анисимова хорошее.

Задачи полета пилотируемого космического корабля «Союз-22», проведенного по программе сотрудничества социалистических стран в области исследования и использования космического пространства в мирных целях, полностью выполнены. В ходе восьмичасового полета экипаж проводил фотографирование выбранных участков земной поверхности территории Советского Союза и Германской Демократической Республики. Эти съемки осуществлялись в шести спектральных диапазонах с помощью фотоаппаратуры, разработанной специалистами ГДР и СССР и изготовленной на народном предприятии «Нарп Цейс

Йена» в ГДР. Успешно проведенный совместный эксперимент будет способствовать дальнейшей отработке и совершенствованию научно-технических методов и средств изучения из космоса геолого-географических характеристик земной поверхности в интересах народного хозяйства.

В течение полета космонавты В. Ф. Быковский и В. В. Анисимов выполнили ряд научных экспериментов по исследованию физических характеристик околоземного космического пространства и медико-биологических экспериментов по дальнейшему изучению влияния факторов космического полета на живые организмы.

На всех этапах полета системы корабля «Союз-22» и установленная на борту аппаратура работали нормально.

Полет корабля надомно обеспечивался наземным командно-измерительным комплексом, включающим в себя центр управления полетом, измерительные пункты, расположенные на территории Советского Союза, и научно-исследовательские суда Академии наук СССР. Данные, полученные в ходе полета, обрабатываются и изучаются.

## ГОРЯЧАЯ ПОРА НА ТРАНСПОРТЕ

На колхозных и совхозных полях Воронежской области набирает темпы уборка сахарной свеклы. Повсюду идет борьба за успешное выполнение принятых высоких обязательств: против господства 5200 тысяч тонн сладкого корня. А это значит, что железнодорожники Юго-Восточной магистрали предстоит ныне перевезти свеклу значительно больше по сравнению с прошлыми годами.

Судьба урожая во многом зависит от слаженной работы транспортного конвоя. И железнодорожники принимают все зависящее от них меры к полному удовлетворению потребностей колхозов в паровом подвижном составе. Такой опыт у них накоплен. Так, за минувший месяц план перевозок зерна по Воронежской области выполнен на 128,9 процента. Таким показателем в социалистическом соревновании по праву могут гордиться труженики дороги.

Все звенья транспорта в эти дни работают с особым напряжением. Надо в кратчайшие сроки перевести огромное количество и других грузов: навоза и минерального удобрения, топлива в рудно-металлургического сырья для обеспечения нормальной работы электростанций в других предприятиях в осенне-зимний период.

Чтобы справиться с этими задачами, железнодорожники принимают усиленный контроль за перевозками, оперативно маневрируют локомотивами и вагонами, направили их туда, где это требует обстановка. С другой стороны, промышленным и торговым предприятиям, стройкам, колхозам и совхозам необходимо обеспечить быструю обработку подвижного состава. Ни один вагон не должен простоять под погрузкой и выгрузкой дольше установленного срока! Это — главный резерв ускорения перевозок.

А между тем отдельные коллективы еще плохо справляются с заданиями. Достаточно сказать, что каждое сутки по области остаются неразгруженными в среднем около двухсот вагонов. Особенно неблагоприятно обстоит дело в объединении «Сельхозтехника». На подходе пути Хохловского районидесять каждый вагон при норме 21 часа задерживался на 10,5 часа, а на Россошанской базе — даже 15,5 часа. В два-три раза выше нормы простояют вагоны на Калачевском и Бутурлинском путевых станциях, Борисоглебском и Мельниковском. Неудовлетворительно используют подвижной состав Георгиевское СПМК-884, Острогожское ПМК-529, ряд других предприятий и организаций. Но особенно тревожащее положение с использованием вагонов сложилось на предприятии Панинское и Эртильское районов. Только на Перелесинском сахарном заводе с начала года потеряно для погрузки 1050 вагонов, а на подъездном пути Эртильского районидесять «Сельхозтехника» простоя завышены против нормы в 16 раз.

Все это, естественно, наносит большой ущерб. Поэтому необходимо установить оперативный контроль за организацией погрузочно-разгрузочных работ, поставками сырья, отправлением готовой продукции. Замечательный пример четкого налаженного ритма труда показывают труженики Семилукского отгонного завода. Здесь простой вагонов за минувший месяц составил 5,3 часа при норме 6,3. Такой успех достигнут благодаря применению прогрессивной технологии погрузки и разгрузки, профессиональному мастерству, организации круглосуточной работы.

Этот пример убедительно свидетельствует о том, что совершенствование планирования транспортно-экономических связей, рационализация перевозок дают возможность не только привести в действие имеющиеся резервы, но и значительно снизить транспортные издержки.

Срочно соблюдать ритм грузовой работы во все дни трудного осеннего сезона производства. Однако это элементарное требование зачастую не соблюдается. В результате в выходные дни и в ночное время уровень грузовой операции сокращается на 5-10 процентов по сравнению со среднесуточным уровнем. Самые приблизительные расчеты показывают, что если обеспечить равномерность погрузочно-разгрузочных работ, то тем же вагонами можно перевезти дополнительно много тысяч тонн грузов в год. Необходимо, чтобы работники предприятий при активной помощи железнодорожников приняли решительные меры к ликвидации этих дорожных потерь.

Югостанция готовится достойно встретить 59-ю годовщину Великого Октября, проводя в этот период высокопроизводительную работу, выступая с ценными инициативами. Так, коллектив станции Придача успешно мобилизует свои внутренние резервы для увеличения ежедневной погрузки за счет лучшего использования вагонов. Это дало возможность им за восемь месяцев перевезти сверх плана 50 тысяч тонн грузов, увеличив стагнацию каждого вагона на 60 вагонов, а в расчетах по загрузке сэкономить более 20 тысяч рублей. Все это достигнуто благодаря техническому оснащению станции, совершенствованию технологии работы. Только в этом году здесь построена астада для выгрузки цемента, внедрены новые методы погрузки железобетонных изделий, каучука и другой продукции воронежских предприятий.

Сейчас наш транспорт вступил в наиболее напряженный период. В этих условиях необходима слаженная работа коллектива по подъезду путей предприятий и Юго-Восточной магистрали по использованию вагонов. Работать беспроблемно, четко — такова задача работников промышленности, сельского хозяйства и транспорта.

Особое внимание сегодня — перевозке сахарной свеклы. Это пока наиболее важное звено в транспортном конвое. Велью больше, чем кто-либо, испытывать нужду в вагонах. Так, освобождая их быстрее и получаяе порожняк! Других источников пополнения парка вагонов нет. Поэтому пункты выгрузки следует вязать под неослабный контроль хозяйственников, партийных, профсоюзных организаций.

Железнодорожникам совместно со специалистами и специалистами сахарной промышленности необходимо разработать четкий план действий, который выработал бы в себя все лучшее из опыта прошлых лет. В первую очередь, надо составить рациональные схемы складирования в расчете на сокращение сроков перевозки, тщательно продумать диспетчерский контроль за ходом транспортировки, шире использовать прямой парадель поле — автомашин — вагон.

Главная задача состоит в том, чтобы на основе научной организации труда, широкого внедрения технического прогресса привести в действие имеющиеся резервы и обеспечить потребности всех отраслей народного хозяйства в перевозках в точном назначенные сроки.



Эти семь молодых людей — члены бригады строителей Усть-Ильинской ГЭС (Восточная Сибирь), которую возглавляет бригадир, депутат Верховного Совета РСФСР Юрий Михайлов. Они прибыли сюда на самых различных этапах строительства. В бригаде 17 национальностей. В жизни, бытуют они дружно как люди, но на работе «без боя» первенства в соревновании не уступят. Кто отстал — сообща помогут.

На сцене: семеро из интернациональной бригады строителей Усть-Ильинской ГЭС (Восточная Сибирь) Виктора Михайлова. Фото Ф. Гримберг и В. Кауфмана. (АПН).

## ПЕРВОМУ ГОДУ ПЯТИЛЕТКИ. УДАРНЫЙ ТРУД!

### НА ВАХТЕ ДЕСЯТОЙ

Коллектив Воронежского завода строительных алюминиевых конструкций досрочно, 17 сентября, выполнил девяти-месячные задания. Среди передовиков соревнования — смена мастера В. Кислякова, токаря А. Ищенко, слесари-сборщики Ю. Хостов, резчика Н. Гребенникова. До 1 октября дополнительно назначено изготовить одиннадцать тонн монтажных приспособлений, тысячу квадратных метров стальных панелей и свыше пятидесяти тонн алюминиевого продукта.

Воронежский завод горно-обогатительного оборудования успешно выполняет заказы предприятий, производящих минеральных удобрений. Досрочно отправлены комбинату «Беларуский» семь самоходных вагонов «БС-15РВ» грузоподъемностью по 15 тонн. С опережением графика идет отгрузка таких же машин комбинату «Уральский» в Пермской области.

В штамповочном цехе завода «Электросталь» отлично работает ветеран труда Мария Максимовна Попова. Соревнуясь под девизом: «Пятилетка качества — рабочую гарантию», она 99,9 процента своей продукции сдает с первого предъявления, а в течение недельного задания выполняет за четыре дня.

### ПО ПОЧИНУ МОСКВИЧЕЙ

С глубоким интересом мы, труженики Воронежской ТЭЦ, познакомились с инициативой коллективов районного энергетического управления Мосэнерго по освоению энергетических предприятий к работе в зимних условиях.

Нам коллектив, зная свои возможности и резервы, принял повышенные обязательства, в которых до конца 1976 года предусмотрено сэкономить дополнительно 700 тонн условного топлива, выработать 4 миллиона киловатт-часов электроэнергии, снизить затраты на производство электроэнергии на 20 тысяч рублей.

Работники ТЭЦ предусмотрели проведение ряда работ, направленных на увеличение выработки тепловой энергии. Осень принесла отдух период и повышение надежности работы оборудования. С этой целью решено реконструировать теплофикационные установки с заменой бойлеров, насосов и усилению трубопроводов, что увеличит производительность их на 3600 тонн/час.

Мы обращаемся к коллективам промышленных предприятий, работникам коммунального хозяйства проанализировать выполнение своих обязательств по экономии энергоресурсов, организовать систематическое обслуживание за безотказное, более эффективное использование топлива, электрической и тепловой энергии, своевременно и качественно подготовить к зиме производственные и жилищные помещения.

По поручению коллектива: В. ЧЕРНЫШОВ, начальник смены электродвигателей, Е. БЕЗРУКОВ, электрослесарь, В. ЗАЧИНЯЕВА, машинист котлов, М. ПЯХТИН, машинист турбин.

### За счет механизации

От лека комплектации до вагона — такой отрезок пути при эксперименте производственного цикла довели до предела. А как его преодолеть с минимальной затратой ручного труда? Успешно решают эту задачу инженеры-конструкторы шинного завода В. П. Важенко, А. Д. Савочкин, А. Н. Кузнецов, Т. Ф. Ширяев. Им предложено комплексное решение механизации всех трудоемких операций на погрузочно-разгрузочных работах на участке: пех комбината — склад — железнодорожные вагоны. Специальной установкой шин по ленте пакетируются из комплектов цеха на склад сбыта, а затем линией накатывания — в вагоны. Эксплуатация такого конвейера дала значительный экономический эффект.

Для ускорения работ конструкторы предложили оригинальную машину — штабелер. Свободно маневрируя в помещении, штабелер укладывал шины пакетами — по 12 штук в вертикальный стоб. Такой способ складирования позволяет лучше использовать полезную площадь склада.

Такую систему механизации вспомогательных работ воронежские инженеры применили также в коллективе родственных предприятий.

А. ВЕЛИЧКИН.

Шинный завод.

## БОЛЬШЕ ЗЯБИ — ВЫШЕ УРОЖАЙ

### Сравните, сопоставьте ВРЕМЯ НЕ ЖДЕТ

Зяблевый клин нашей области велик: он занимает 12 миллионов 1742 тысячи гектаров. Столь обширная площадь требует самого пристального внимания земледельца, его напряженного труда. Как сообщает оперативная информация областного управления сельского хозяйства, почва под осенними зяблями подготовлена на 325 тысяч гектаров. Ясное дело: эти темпы нас удовлетворить не могут.

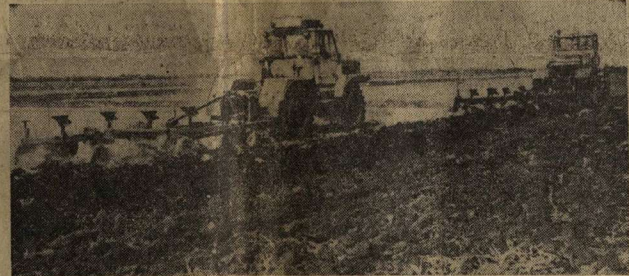
Конечно, большая часть людей и техники занята в важной и ответственной кампании — уборке и вывозе сахарной свеклы. У руководителей и специалистов некоторых хозяйств

повысилась тенденция, в силу которой они ослабили внимание к зяби. В оправдание это выдвигается довод о нехватке механизаторских кадров. Но тем не менее при правильной организации труда можно, направив на свекловичные плантации оптимальное количество механизаторов, выделить их часть и на пахоту, включить пахотные тракторы в работу в ночную смену.

Трудно переоценить значение современной и удобной зяби. Это — и повышение плодородия почвы, и — в конечном счете — высокая урожайность зерновых и технических культур.

Вот почему вынаывают тревогу медленные темпы пахоты зяби в Рамонском, Терновском, Верхнехавском районах. Несмотря на успехи, достигнутые в хозяйствах Нижнедевицкого, Бутурлинского, Ольховатского и Калачевского районов.

Время не ждет. Долг каждого механизатора, специалиста и руководителя колхозов и совхозов — ускорить темпы вспашки, строго следить за тем, чтобы разработанные маршруты агрегатов исполнялись неукоснительно, а качество пахоты непременно контролировалось специальной оперативной группой.



Активно ведется пахота зяби в совхозе «Красноармейский» Эртильского района. Фото В. Майоров.

### УДАРНАЯ ВСПАШКА

СЕМИЛУКИ (по телефону). В колхозе имени Горького уделяют самое пристальное внимание пахоте зяблевого клина. Большую работу по успешному проведению этой кампании проводит партийный комитет. Ежедневно в колхозе определяется победитель социалистического соревнования, а шесть лет поднимается флаг трудовой славы, о достигнутых показателях сообщается в боевом листке. Предусмотрено премирование за выполнение и перевыполнение норм, если оно сочетается с высоким качеством пахоты. На втором производственном участке на каждый гектар вносятся до трех центнеров аммиачной воды. Первенство в соревновании держит коммунист Иван Васильев. Механизатор и Петр Васильев Подольский.

Очень тщательно подошел к организации соревнования на пахоте зяби партийный комитет колхоза имени Октябрьской революции. Здесь руководители хозяйства встретились и побеседовали на совещании с механизаторами, разъяснили им, какое значение имеют темпы и качество работы, рассказали о мерах инициативы и материального поощрения. Каждый тракторист получил десятидневное личное задание. За его выполнение предусмотрена денежная премия. И хорошие дневные итоги труда не остаются незамеченными — за сверхурочными работами установлена повышенная оплата. Тот, кто вносит под пахоту аммиачную воду, получает больше, чем тот, кто обходится без нее.

### Без простоев

ПЕТРОПАВЛОВКА (по телефону). В числе лучших хозяйств на вспашке полей — колхозы «Дружба» и «Первое мая». Мир». В колхозе «Дружба» ежедневно в борозде — восемь тракторов. Механизаторы работают в две смены, без простоев, стремятся сделать больше и лучше. Из 3470 гектаров подготовлено почти сорок процентов площадей будущего урожая.

Большая треть площади вспахано под зябу в колхозе «Первое мая». 1250 гектаров из 3305 обработали механизаторы колхоза «Мир».

## МАСТЕРА БОГУЧАРЩИНЫ

СТО КОРОВ В ГУРТЕ ОПЕРАТОРА — ТОННА МОЛОКА В СУТКИ

На страве в Воронежской области передовые мастера машинного доения выработали решение: увеличить производительность труда, вытиснуть продукцию. Опираясь на собственный опыт, они привели своих коллег в колхозах «Ореховый» и «20 лет Октября» к обслуживанию 50 — 100 коров в гурте, назначая за год 150 — 200 тонн молока.

Завоевателями этого движения выступили мастера молочно-фермских бригад. Партия и комсомол поддержали их инициативу, помогли правильно расставить силы, взяли под контроль ход и результаты перестройки.

Если к сентябрю прошлого года в хозяйствах района было 468 мастеров машинного доения, то теперь с доением 15-тысячного стада справляются 378 человек. Изменилась и средняя нагрузка на каждого из них: по району в 32 до 39 коров, совхоз «Радоницкий» — с 20 до 42, колхоз имени Калинин — с 60 до 69, а в колхозе имени 40-й Бугучарской дивизии стадо из 840 коров доит восемь мастеров.

Здесь и работает Мария Трофимовна Тихоходова. Это опытная доярка, коммунистка. За свой труд она награждена орденом Ленина. Одновременно избрана ее депутатом районного Совета, в Лозовском сельском Совете доярки-аппаратчицы колхоза имени Калинин, «Красный партизан», совхоза «Восток» — всего свыше полутора десятка передовиков высочайших классов.

Проконтролировать эти результаты нам корреспондент попросил председателя Бугучарского райисполкома Николая Ивановича Морозова.

— После обращения мастеров — сказал он, — райком партии и райисполком осуществили ряд мероприятий. Мы выявили организационные и технические возможности всех молочно-ферм, выслушали предложения энтузиастов доильного аппарата и послали их пример, провели семинары там, где обдумывание 50 и 100 коров в гурте проч-

но вошло в практику, приняв перспективные и оперативные решения.

Последовало укрупнение доильных групп. Это делается по доброй воле доярок, которые обычно сами называют кандидатуру мастера-оператора укрупненного гурта. Правила колхозов и администрации совхозов предоставляют желаемую работу высвобождающимся дояркам, с не меньшей охотой. Партия и комсомол поддержали их инициативу, помогли правильно расставить силы, взяли под контроль ход и результаты перестройки.

Нас особенно радует ее успех в августе. Тридцать шесть с половиной тонн! Если учесть, что больше тридцати тонн она надояла и в июне, июле, декабре с половиной килограммом от коровы получает в сентябре, то это означает, что ежедневно, на протяжении свыше ста дней, она выдает по тонне молока.

Разумеется, делает это не одна. Ей помогает скотник-оператор, который поддерживает порядок в лагере, кормит, поит, чистит коров, ставит их под аппарат. Поэтому и Алексей Кривошаев, на счету которого 185 тонн молока, в том числе 33 тонны августовского, высоко ценит роль помощника, похвалой отзывается об Иване Борисовне Харченко, Иване Семеновиче Буромов и других операторах стада. Результат мастера — это и помощника результат, что мы всегда учитываем при подсчете итогов соревнования.

И этой категории животноводов выковываются отличные мастера-аппаратчицы. В том же лозовском колхозе Валентина Васильевна Романченко, возвращая скотника-оператора, сейчас прекрасно доит шесть аппаратов — стокоровый гурт. Раньше бригадир не делал «встряжал», то есть подкашивал, возил доярку, теперь отбоя нет от доярок-ветеранов. Труд на механизированной ферме стал разительно отличаться от традиционного и хорошо вознаграждается.

На Галиевской ферме колхоза имени Калинин аппаратчица Любовь Ширяева, Мария Панина и Лидия Кривошаева, пользуются доильным залом, обслуживают сообща 171 корову. Это — звание сильнейшей. Ее мы тоже приведем в пример. За восемь месяцев там надояло от каждой коровы 2273 килограмма молока —

129 тонн в расчете на оператора машинного доения. Заведует фермой Иван Степанович Цанин — представитель среднего звена колхозных вожаков, которым принадлежит большая роль в подборе и воспитании кадров, в создании наилучших условий для работы.

На фермах совхоза «Восток» и колхоза «Красный партизан», где заводилом называли Михаила Ивановича Шибзува и Михаила Кузьмича Шенеткина, обслуживающие пятидесятки коров в каждой группе сочетаются с месячными надоями в 350 — 370 килограммов. Основную миссию в организации высокопроизводительного производства взяли на себя его технологи. В колхозе «Серп и молот», совхозе «Восток» главные зоотехники Валентина Андреевна Корхова, Николай Иванович Олейников, в масштабе района — главный зоотехник управления сельского хозяйства Василий Петрович Таранков обеспечивают осенью, как мы говорим, «калачевские надоя» на Бугучарщине.

Это очень важно для района. Дело в том, что у нас допущен разрыв в реализации молока в сравнении с прошлым годом. В условиях полного машинного доения и укрупнения доильных групп это не только показывало наши упущения в первой половине года, но и навредило тем, на переводные методы. Коммунисты, депутаты, сельский актив и президенты всего животноводства, механизаторы выработали положение, которое отгружает молоко на 45—50 центнеров больше, чем в прошлом году.

Между мастерами машинного доения и мастерами компроектирования заключены договоры-гарантии. Эта форма соревнования.

А эта любовь к животноводческой отрасли привнесла со школьных лет. Ничего личного, такую профессию за последние годы приобрели 248 человек, в основном из молодежи.

В настоящее время, — сказал в заключение Н. И. Морозов, — на 378 мастеров машинного доения 240 обслуживают по 40—50 коров, девять — по 50—75 и восемь — по сто коров. К началу зимы, с завершением строительства новых доильных залов и реконструкции существующих помещений укрупнят гурты остальных мастеров. Главное в том, что все они в полном соответствии выполняют свои социалистические обязательства.



Депутаты на уборке Рядом со свекловодом

Уже немало лет острогожские земледельцы выращивают высокие урожаи сахарной свеклы...

В прошлом году колхозы и совхозы района получили от свеклы 3 миллиона 270 тысяч рублей чистого дохода...

Сейчас во всех 19 сельхозазах работают временные посты, 40 депутатов групп, которые вместе с партиями являются организаторами социалистического соревнования...

Главная работа депутатских групп — качество и сроки уборки. В этом им помогают руководители хозяйств, председатели местных Советов...

Для координации работы людей и транспорта райисполком создал районный штаб из девяти человек...

Большинство хозяйств организовано приступить к уборке сахарной свеклы. Прошли многолетние собрания...

Председатель Солянского сельсовета И. Ф. Барсуков возглавляет депутатский пост в колхозе имени Ленина...

Подобный примеров много. Герой Социалистического Труда В. Б. Бушманов со своими товарищами обратился через районный комитет к своим землякам...

Первые дни уборки показывают, что свекловоды успешно выполняют взятые на себя обязательства.

В. КУЗНЯК, председатель Острогожского райисполкома.

ВСЕ СИЛЫ — НА ПЛАНТАЦИИ ЗАДАЧА СЕЛЬСКИХ ТЕХНОЛОГОВ БЕРИТЕ ПРИМЕР С МАСТЕРОВ ВСКРЫВАЕМ НЕПОЛАДКИ И ПРОСТОИ

Фоторепортаж

ПЕРВЫЕ ГЕКТАРЫ, ПЕРВЫЕ ГЕРОИ



ТРУЖЕНИКИ колхоза имени XX партсъезда Россошанского района организовано ведут полевые работы. Сейчас здесь все силы брошены на уборку сахарной свеклы...

В колхозе созданы три механизированных звена, которые ведут уборку поточно-перехватным способом (фото сверху). Каждое звено укомплектовано транспортом для вывозки ботвы...

В их числе Николай Мирончик Брестов, убирающий ежегодно урожай в семи-восьми гектарах (фото справа сверху), а также шофер Россошанского ДОСААФ Владимир Григорьев Береговой (слева), ударно работающий на полях колхоза с начала уборки.

Фото В. Петросова.

Во всех колхозах и совхозах, объединении... Сельскохозяйственная организация... Каждый колхозник должен быть участником в выполнении плана...

НОВЫЙ РУБЕЖ ЭРТИЛЬЦЕВ

Районный комитет партии укомплектовал бригады по уборке свеклы. Бригады работают по плану, который составлен с учетом особенностей каждого участка...

Вывозка ботвы производится механизированно. Для этого используются тракторы с прицепами. Работники проявляют высокую ответственность и выносливость...

ВСЮДУ ПОТЕРИ

Любая работа на поле требует крестьянского расчета, смекалки. Но при такой работе, как покос сахарной свеклы, смекалка нужна особенно. Выглядит это так: например, не очень яркое солнце, корней можно уложить в кагаты больше, они не так подвянут...

К сожалению, ничего этого нет на плантации пелюжского колхоза «Свобода», где председателем П. А. Лисенским, а главным агрономом — И. С. Глуховцев. Здесь вообще нет порядка. Объем и качество работ на поле не рассчитаны...

Вся плантация сильно заросла бурьяном, высокостебельным бурьяном. Везде уборка ведется некачественно. Видны огромные потери. Примерно одна треть рядков после комбайна остается неубороченной...

Везде уборка ведется некачественно. Видны огромные потери. Примерно одна треть рядков после комбайна остается неубороченной. Комбайны в колхозе плохо отрегулированы. Режущие узлы расшатаны, они то засаживают в рядок, то укладывают на сторону...

На поле занято четыре свеклокомбайна, и все они отрегулированы плохо. Рядки за ними засевают ботвой. И в кагатах ботвы много на корнях. Главный инженер А. Д. Холунов вроде и не чувствует за собой вины...

Комбайны часто выходят из строя. Пока мы были на плантации, каждый из них останавливался из-за технических причин. Комбайны не работают механизаторы В. Д. Дубового так и простоял, пока мы не уехали. Часто не ладит механик свеклопосевника. Из-за этого автоматизма не могут делать полную заготовку семенного материала...

В. Ф. ОМНИХ, сов. корр. «Коммуны», Павловский район.

ЛОШАДИ В УПРЯЖКЕ

Большой объем вывозки сахарной свеклы требует максимального использования все транспортных средств. Для этих целей в Казахской области созданы механизированные отряды...

Слово — ученому БИТВА — ЦЕННЫЙ КОРМ

Земледельцы и промышленники нашей области приступили к сахарной свекле. Свекловичные плантации дают не только сладкие корни, отходы от свеклы — ценный корм для скота и ценный корм для свиней...

Вывозка ботвы производится механизированно. Для этого используются тракторы с прицепами. Работники проявляют высокую ответственность и выносливость. Вывозка ботвы производится механизированно...

Вывозка ботвы производится механизированно. Для этого используются тракторы с прицепами. Работники проявляют высокую ответственность и выносливость. Вывозка ботвы производится механизированно...

Вывозка ботвы производится механизированно. Для этого используются тракторы с прицепами. Работники проявляют высокую ответственность и выносливость. Вывозка ботвы производится механизированно...

Вывозка ботвы производится механизированно. Для этого используются тракторы с прицепами. Работники проявляют высокую ответственность и выносливость. Вывозка ботвы производится механизированно...

Вывозка ботвы производится механизированно. Для этого используются тракторы с прицепами. Работники проявляют высокую ответственность и выносливость. Вывозка ботвы производится механизированно...

Вывозка ботвы производится механизированно. Для этого используются тракторы с прицепами. Работники проявляют высокую ответственность и выносливость. Вывозка ботвы производится механизированно...

Вывозка ботвы производится механизированно. Для этого используются тракторы с прицепами. Работники проявляют высокую ответственность и выносливость. Вывозка ботвы производится механизированно...

Павел КАСАТКИН Плотные бурты

Светлой дым сейчас, как стена, плещет бурты гурты. Вовсе свекловичная свекла ложится в плотные бурты. И дым становится просторней, и небо чище и светлей. Как поросые, едут корни в огромном кузове с полей. Сегодня быт они тревожат, земля сабой грузинком, и уступают им дорогу на всех путях порожинком. И наеходят у поворота взмазнула рукой: «Давая вперед!» И открывают им ворота заводских сахарных народ. Они торчатся с плантации в осеннем свете и тепле. И шлепает листья квантиций, растут гороно на столах... Дым, горющая, гора, юрмист, дым и дает мое село те удивительные корки, которым явнее повеяло. И рады сахарозаводам, ктога солнечные дни, что все мы стали свекловоди — от стариков до ребятни. И каждый будет тем гордиться, что как награду из награды к живому золоту пшеницы прибавим белый рефинад.

ПОД ОСТРЫМ УГЛОМ ХОЛОДНОЕ ПОЛЕ

НА ПЛАНТАЦИЮ В КЕДАХ ● ЧАЙ — ЭТО ПРОБЛЕМА! ● ВИЛЫ — НАДЕЖНЕ ВСЕГО ● ПОЧЕМУ ВОДИЛСЯ ТРАКТОРИСТ БЕЛОУСОВ

моя побывал на плантации, где нагружен за десять минут тридцати грузовиком. Тут же появился тракторист Василий Сергеевич Русин в срочном порядке отбуксировал его назад, в мастерскую. «Я предупреждал инженера Панина Алексея Ивановича, что тракторник сразу же сломается, потому что отрегулирован некачественно», — говорит Василий Сергеевич, — нет же, не слушался. Езжай, говори, — мне лучше знать, как он отрегулирован...»

11 часов 30 минут. Машина Юрия Мочалова тихим ходом передвигается от одного свекловичного бурта к другому. Небо ясное, холодное. Ветер — пронизывающий. Семеро свекловичников грузят машину, остальные, закончив доочистку клубней, критически поглядывают в сторону комбайна: «Медленно! И потери большие. Ходим за ним, в фартуки свеклу собираем...»

На время уборки зерновика, в теплую летнюю погоду вывозят в поле комфортабельные вагончики, оснащенные радиопомой и настольными играми, — так оно и должно быть. Неполноценно другое: почему в трудную, начинающуюся холодную осень по пути на свекловичных плантациях не увидишь и шалаша. Это — Автолавка приехала хоть раз?

ПОД ОСТРЫМ УГЛОМ ХОЛОДНОЕ ПОЛЕ

моя побывал на плантации, где нагружен за десять минут тридцати грузовиком. Тут же появился тракторист Василий Сергеевич Русин в срочном порядке отбуксировал его назад, в мастерскую. «Я предупреждал инженера Панина Алексея Ивановича, что тракторник сразу же сломается, потому что отрегулирован некачественно», — говорит Василий Сергеевич, — нет же, не слушался. Езжай, говори, — мне лучше знать, как он отрегулирован...»

11 часов 30 минут. Машина Юрия Мочалова тихим ходом передвигается от одного свекловичного бурта к другому. Небо ясное, холодное. Ветер — пронизывающий. Семеро свекловичников грузят машину, остальные, закончив доочистку клубней, критически поглядывают в сторону комбайна: «Медленно! И потери большие. Ходим за ним, в фартуки свеклу собираем...»

На время уборки зерновика, в теплую летнюю погоду вывозят в поле комфортабельные вагончики, оснащенные радиопомой и настольными играми, — так оно и должно быть. Неполноценно другое: почему в трудную, начинающуюся холодную осень по пути на свекловичных плантациях не увидишь и шалаша. Это — Автолавка приехала хоть раз?

На время уборки зерновика, в теплую летнюю погоду вывозят в поле комфортабельные вагончики, оснащенные радиопомой и настольными играми, — так оно и должно быть. Неполноценно другое: почему в трудную, начинающуюся холодную осень по пути на свекловичных плантациях не увидишь и шалаша. Это — Автолавка приехала хоть раз?

