



**Данное издание оцифровано  
в Воронежской областной  
универсальной научной библиотеке  
им. И.С. Никитина**

394018, г. Воронеж, пл. Ленина, 2 / ул. Орджоникидзе, 36

Понедельник– четверг 9.00-20.00

Суббота, воскресенье 12.00-20.00

Пятница -выходной

<http://vrnlib.ru>  
<http://vk.com/vounb>  
e-mail: [vounb@mail.ru](mailto:vounb@mail.ru)  
+7 (473) 255-05-91



# КОММУНА

## ДНЕВНИК ПОЛЕВЫХ РАБОТ

Орган Воронежского обкома КПСС и областного Совета народных депутатов

ГАЗЕТА ОСНОВАНА 20 мая 1917 года

№ 169 (18053)

СРЕДА, 23 июля 1980 года

Выходит ежедневно, кроме понедельника

Цена 2 коп.

На двадцать первое июля колхозы и совхозы области включились в уборку урожая зерноуборочного года пшеницы. Скошено 112 тысяч гектаров зерновых и зернобобовых культур. Но в прошлом году на эту дату было сделано в три раза больше. Нелюба угаривают горюх в валки хозяйства Подгоренского и Кантемировского районов — 80 и 75 процентов к плану. Больше половины гороховых массивов убрал Ольховатский, Петровско-Лесной, Россошанский районы. Не начали уборочные работы хозяйства других районов, в том числе Верхнекамский, Каширский, Илюпанский, Никондевичский, Репьевский и другие.

За день по области убранны ранние культуры на 28 тысяч гектаров. Это значит меньше, чем установлено. Темпы жатвы необходимо усилить и прежде всего за счет районов южной зоны.

Под озимые подготовлено 85 тысяч гектаров почвы. Учета паров. С начала года вывезено на поля 5 тысяч тонн органических удобрений, что составляет 90 процентов плана. Но норма внесения удобрений в являла по август.

Ночью дождь нам обостит дала у кормодобитчиков. Восьми

районов — Аннинский, Бобровский, Верхнекамский, Губинский, Кантемировский, Петровско-Лесной, Подгоренский и Репьевский. Подготовили планы закладки семян, а всего по области еще заготовлено 62 тысячи тонн. Несколько уравнило положение в отношении пшеницы. Вперед идут хозяйства Верхнекамского, Кантемировского, Лисинского районов. Отстают Аннинский, Верхнекамский, никондевичские, паннинские колхозы и совхозы. На темпы жатвы и заготовки отстает от графика. Началась уборка, а мы иронично рассуждаем о сеносею.

# ГЛАВНЫЕ ФАКТОРЫ УБОРКИ: ВРЕМЯ И КАЧЕСТВО

## ПОМНИТЕ, ТОВАРИЩИ, ЧТО ЗАТЯЖКА КОСОВИЦЫ И ОБМОЛОТА ВЕДЕТ К ПОТЕРЯМ ЗЕРНА

### ПРЕСС-ЦЕНТР СООБЩАЕТ

Присутствуя на работе пресс-группа при областном оперативном штабе. Сегодня мы публикуем первые сообщения о ходе уборки и о переделах жатвы.

**КАНТЕМИРОВКА**

Механизаторы колхоза «Кантемиров» уложили в валки зерновые культуры на 1403 гектарах. Начался обмолот. Уже получено более 2 тысяч центнеров зерна пшеницы. 140 центнеров отправлены на хлебоприемный пункт.

Механизаторы колхоза имени Калинина Николай Николаевич Шпанов, Виктор Иванович Матвеев, Олег Викторович Сорокин жаткой ЖНВ-6 уложили за смену в валки озимую пшеницу на площади 160 гектаров, а комбайнер того же колхоза Анатолий Захарович Черкаский скошил жаткой ЖНВ-6 озимую пшеницу на 42 гектарах при задании 13,5 гектара.

**БОРОВЬКА**

Вчера в колхозе «Память Ленина» был вывешен флаг трудовой славы в честь комбайнера Берсенева Василия Трофимовича и Шелгова Василия Макаровича. Они вместе со своими товарищами завершили косовицу горохов.

Хлеборобы приступили к косовице озимой пшеницы. Все факты свидетельствуют о том, что земледельцы и эту работу завершат в максимально короткий срок и с высоким качеством.

**БОГУЧАР**

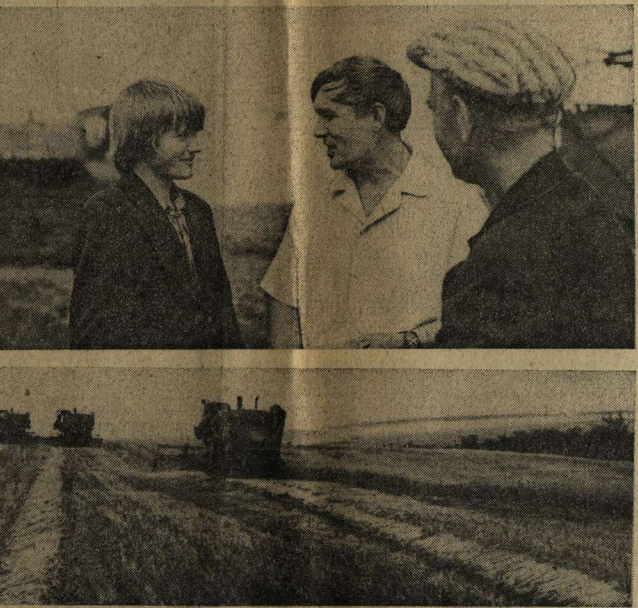
Комбайнер колхоза «Журавский» Виктор Иванович Стародубский на тракторе МТЗ-50 с жаткой ЖРС-4.9 уложил озимую пшеницу на площади 36,5 гектара при задании 17,5 гектара. Механизатор этого же хозяйства Михаил Владимирович Качев на тракторе МТЗ-50 с жаткой ЖРС-4.9 уложил в валки озимую пшеницу на площади 35 гектаров. Коммунист, механизатор колхоза «Россия» Михаил Алексеевич Юдин жаткой СКЗ-5 уложил в валки горох с площади 11 гектаров при норме 6,2 гектара.

**ДРУЖНО** включились в уборочную страду механизаторы верхнекамского колхоза «Красное знамя». Ныне особый упор делают они на качество жатвы. Не оставят на поле ни единого колоска, ни единого зернышка — такова их цель.

Активно трудятся не только комбайнеры. Задействованы звенья технического обслуживания, идеологического обеспечения, быта.

НА СНИМКАХ: сверху — в короткую минуту перебрала секретаря парткома Николай Дмитриевич Трунов знакомит со свежими новостями комбайнера, комсомольца Николая Лукьяновича и шофера Алексея Васильевича Колосова, внизу — в полном разгаре страды деревенская...

Фото В. Майорова.



### ПЕРВЫЕ КВИТАНЦИИ

Хлебоприемные предприятия Воронежского областного производственного управления хлебопродуктов приступили к приемке зерна нового урожая 1980 года на жге обмолот.

Так, колхоз «Кантемировский» сдал на местный элеватор 14 тонн пшеницы сорта «северно-доневский». Из колхозов Богучарского района поступило на Галицкое хлебоприемное предприятие 46 тонн пшеницы и на Мошарышское — 29 тонн.

Первые десятки тонн хлеба нового урожая поступили также на Павловское, Верхнекамское, Ольховатское, Новохоперское и другие хлебоприемные предприятия. Хозяйства сдают пшеницу, рожь и горох. Валку большой влажности все поступающее зерно подвергается сушке.

С каждым днем поступающее зерно нового урожая на хлебоприемные предприятия увеличивается.

### ВЕРНЫ СЛОВО

На всю область прозвучало обращение механизаторов колхоза «Дружба» Павловского района, выступивших инициаторами областного соревнования за уборку урожая 1980 года в сжатые сроки и с высоким качеством.

Работа в уборочно-транспортном звене дала комплекс задач «Без отставания», по единым аккордам нарядом, с применением контрольных обмолотов на кандох поле, они с первых дней жатвы выли высокие темпы. За 51 час тремя звеньями механизаторы завершили косовицу горохов на площади 490 гектаров и скошили на свал озимую пшеницу на 32 гектарах. Навыших показателей добилось звено, возглавляемое опытным механизатором А. И. Шаповаловым. Четырять жатками ЖБА-3.5 звено скосило за это время 180 гектаров горохов.

Инициаторы соревнования верны слову.

# ХЛЕБ САМ СОБОЙ НЕ ПРИХОДИТ

## Заметки о первых уроках уборочной страды в Ольховатском районе

Начался жатка, к которой готовились, которую даю ждали. Валки ольховатские механизаторы выбрали поля и загонки золотистее, где посевы посеяли быстрее, были готовы для косовицы. Александр Григорьевич Завц — комбайнер из колхоза «Первое мая» — поутину:

— Горох еще цел, когда жатки вывели в поле. — И уже серьезно дожали: — Лучше на день-другой потянуться с началом уборки, а не оказаться в опозданиях.

Именно так и включились в страду уборочно-транспортные комплексы в хозяйствах Ольховатского района, которым в ближайшие две-три жаркие недели предстоит убрать хлеба на 29,5 тысячи гектаров.

### ЭКИПАЖ-СЕМЬЯ

В совхозе «Стеннинский» в жатке соревнуются комбайнеры часто встречаешь одну и ту же фамилию — Гилкоцкий. Уточняя:

— Однофамильцы?

— Нет, родственники.

Оказывается, ольховатский механизатор, известный в районе и как кавалер ордена Октябрьской Революции, Павел Андреевич Гилкоцкий создал семейные уборочные звено, в котором сразу два комбайна. Их вывели в поле по назначению отцов сыновья — Евгений Павлович и Юрий Павлович. Работают они в местной школе, а в дни жатки уже по традиции вылезали помочь колхозу в страдную пору. Катая, организаторы работ уборочно-транспортного отряда на отделение велел агроном Александр Павлович — также из семьи Гилкоцких.

В числе лучших механизаторов, отличающихся на косовице горохов в совхозе «Караытинский», сразу назвали Николая Ивановича Яковенко.

— Одинажды гектаров скошили в день. А семнадцать — с семь.

— Тут же подчеркивая:

— Работает он на ивие вместе с сыном. Виктор — толковый у него помощник. Работают от хорошего комбайнера.

Сколько историй не рассказано!

### У ЗАБЫТОГО ВАГОНЧИКА

История прошла, и завывать ее голый адрес нет смысла.

На сельской окраине встречались чуть ли не по шпуре уборочную технику. К стенке свежеокрашенного домика на колесах приколочены шит с красной наглазной агитацией, заблаговременно обшитый позитивной пленкой.

### СООБЩЕНИЕ

ОБ ИТОГАХ ВЫБОРОВ ДЕПУТАТА В ВОРОНЕЖСКОМ ОБЛАСТНОМ СОВЕТЕ НАРОДНЫХ ДЕПУТАТОВ ПО ИЗБИРАТЕЛЬНОМУ ОКРУГУ № 243

Исполнительный комитет Воронежского областного Совета народных депутатов сообщает, что 20 июля 1980 года состоялись выборы депутата в Воронежский областной Совет народных депутатов по избирательному округу № 243 восточной области.

Депутатом областного Совета народных депутатов по избирательному округу № 243 восточной области Воронежского областного Совета народных депутатов.

### ПОДНОЖКА КОСАРЯМ

На переднем крае полевого штаба председатель профкома колхоза «Первое мая» И. П. Сушко обменялся этикеткой с председателем областного штаба. Только что красная флажок он сдал в агрегата Александра Ивановича Буслаева и укреплена его командой Александр Григорьевича Завца.

Четырнадцать гектаров горохов скошил при норме 7,8, — рассказал передовой механизатор. — Начали жатку раньше, организовано. Считаю, потому что прощлой осенью убрался и зимой успели отладить их. И перед жаткой осталось только покрутить машины, подрегулировать.

Комбайнеры нелюба освободились от жатки в колхозе и районе, довольно полевой столы. Корпят их в обед и вечером. Устраивали им торжественные проводы в поле, а также председатели профкома сообщают о том, что в комплексе будут агитпоезда, выступят подождачки, поставят небольшой концерт самодеятельных артистов.

В конце разговора я все же попытался уточнить у Александра Григорьевича: — Как удалось обогатить вечер Буслаева, забрать у него передождачки флажок?

— Простоял — коса на жатке полетела. Отдал ему свою, последнюю. Случись полемка — сам остановился бы. Нет, не хотелось, плачется. Вроде мелочь, а без нее никак.

Завтрается первая неделя жатки в Ольховатском районе. Рабочий план выдерживается. Почти на всей площади в 4700 гектаров уложен в валки горох. Это первый и важный успех участников страды.

— С горохом управлялись, теперь мы наполновили в горох, — с улыбкой сказал комбайнер. — На любимом поле есть где развернуться.

П. ЧАЛЫЙ, соб. корр. «Коммуна».

### СПОКОЙСТВИЕ НЕ ПО СЕЗОНУ

То, с чем пришлось столкнуться в нижнедонском колхозе «Родина» иначе не назвать, как поражающей ее-мусоночностью. Интересно, у И. Т. Федянова, секретаря парткома, что предпринято партийным комитетом для организации начала и проведения уборочной кампании.

— Ничего, — с полуклюжей чистосердечностью ответил он.

Как ни странно, но до сих пор не составлен и не утверждён план организаторской, массово-политической работы на период жатки хлеба.

А сколько же агитаторов будет задействовано в поле? — спрашиваю.

— Не знаю, — отпарывал он.

— Созданы ли партийные группы в отрядах, выезжающих на период уборки?

— Нет.

— Оборудованы ли полявые стансы, агитпункты?

— Нет.

— Имеется ли в них наглядная агитация?

— Нет.

На вопросы о том, созданы ли временные посты народного контроля, агитпункты, посты, позабитесь ли парком о создании надлежащих бытовых условий для соревнующихся, вновь последовал неудовлетворительный ответ.

О том, чем черев подобного рода стиль работы, свидетельствуют и многие другие факты. Вместе с главным инженером А. Д. Выковым мы прибыли на машинный двор. Механизаторы хлопотали возле зерноуборочных комбайнов. Настроение у них, прямо скажем, неслесное. И причина на это много. Залаем вопрос механизатору Павлу Николаевичу Баркалову:

— Как подготовились к уборке?

Комбайн еще не на ходу. Действительно, жатка не напелена, машина не загерметизирована, не снабжена необходимыми противоожарными средствами. Не утверждён план работы на машинный двор. Механизаторы сорентировались, когда мы спросили у него, сколько же зерна он обмолотит намотить вывешенным листом.

Ничего утешительного не могли сказать и многие другие механизаторы колхоза «Родина». Николай Митрофанович Малахин пожаловался на отсутствие дизельной жатки. Ко всему нужно добавить, что у его комбайна не готов комплект, машина грязная, не загерметизирована.

### МОЛОКО: НЕ СНИЖАТЬ НАУБЕ

Оперативная информация о производстве молока в соревнующихся между собой районах.

Первая колонка — суточные навод на 21 июля, вторая — суточные навод на 11 июля 1980 года.

Район	21 июля	11 июля
Бутурлиновский Павловский	11,5 9,9	10,7 11,1
Калачевский Таловский	11,0 10,8	11,1 11,3
Воробьевский Новохоперский	10,9 9,3	11,2 9,5
Кантемировский Богучарский	10,9 10,2	10,9 10,4
Воронежский Новоусманский	10,9 9,7	11,0 11,2
Острогожский Репьевский	10,8 9,6	11,2 9,8
Камышский Подгоренский	10,5 10,2	11,1 10,4
Бобровский Лисинский	10,3 10,2	10,4 10,5
Ольховатский Россошанский	10,3 8,9	10,4 9,5
Эртильский Аннинский	10,1 9,7	10,4 10,4
Панинский Каширский	10,0 9,9	10,5 9,8
Петровско-Лесной Верхнекамский	9,9 9,5	10,0 10,0
Грибовский Терновский	9,8 9,2	9,9 9,5
Рамонский Семилукский	9,2 9,0	9,1 9,5
Никондевичский Хоховский	9,2 8,6	9,4 8,9
Поворинский Борисоглебский	9,1 8,9	9,7 8,9
По области	9,9	10,2

такие факты, когда на третьей молочнотарной ферме колхоза имени Калинина, где заводской Т. В. Блинова, и на ферме колхоза «Новосельский» (заведующий фермой А. М. Ардатов) Семилукского района наивысшие сейчас соответствующие нормы по 4,2—5,9 килограмма молока от коровы в сутки? Может быть, здесь заеуха уничтожилась все травы, и дождя не было вовсе? Нет, конечно. Находясь прямо безответственности тех, кто причастен к производству молока. Иного объяснения быть не может.

Уборка урожая и заготовки кормов — дело, разумеется, переплетенной взаимосвязи. Но и за молоко мы в ответе. Так что внимание к вопросам его производства должно быть на самом высоком уровне.

А тем, как не безответственность, можно объяснить

### К ЖЕЛАННОЙ ОТМЕТКЕ

С большой заинтересованностью отнеслись доярки и скотницы колхоза имени Ленина к минимальной отметке «обращению животноводов Воронежской области» по вопросу, они борются за гравидные в первый период.

Одним из причин этой отметки Варвара Ильинична Демченко, наделав за день от каменного 16,8 килограмма молочной коровы, в среднем по ферме шлола молоко. Затем одолела гуд Зинаида Тихоновна Удалова. В среднем по ферме шлола молоко. Затем одолела гуд Зинаида Тихоновна Удалова. В среднем по ферме шлола молоко.

Важным фактором роста надоя является осенняя подкормка. В этом смысле программа «позитивная» была реализована. В этом смысле программа «позитивная» была реализована.

В МАНДРИНСКОМ сельхоз. Аннинский район.

Сегодня «Коммуна» вышла с 3-й сменной страницей. Городские читатели предлагают любезно «воронки» на страницы «свельские» — рассказ о выращенных фруктах в Россошанском районе.

# ОБ ИТОГАХ ВЫПОЛНЕНИЯ ГОСУДАРСТВЕННОГО ПЛАНА ЭКОНОМИЧЕСКОГО И СОЦИАЛЬНО-РАЗВИТИЯ НАРОДНОГО ХОЗЯЙСТВА В РОНЕЖСКОЙ ОБЛАСТИ ЗА ПЕРВОЕ ПОЛУГОДИЕ 1980 ГОДА

## СООБЩЕНИЕ СТАТИСТИЧЕСКОГО УПРАВЛЕНИЯ

Труженица области, претворяя в жизнь исторически решения XXV съезда КПСС, широко развернула социалистическое соревнование за достойную встречу предстоящего XXVI партийного съезда, добились определенных успехов в выполнении заданий десятой пятилетки.

### ПРОМЫШЛЕННОСТЬ

Полуголовой план по реализации промышленной продукции выполнен. Объем промышленного производства за период с января по июль 1980 года возрос на 5 процентов. Производительность труда увеличилась на 3 процента.

Вид продукции	1 полугодие 1980 г.		1 полугодие 1979 г.	
	по объему производства	по производительности труда	по объему производства	по производительности труда
<b>Всего по области</b>	<b>100,4</b>	<b>105</b>	<b>100</b>	<b>103</b>
в том числе:				
промышленность союзного подчинения	100,7	109	100	106
промышленность республиканского подчинения	99,7	99	99,0	99,0
<b>По важнейшим отраслям промышленности</b>				
Электроэнергетика	102	101	101	98
Черная металлургия	101	100,4	100,4	99,2
Химическая и нефтехимическая	99,3	104	98	98
Машиностроение и металлообработка	101	113	110	110
Лесная и деревообрабатывающая	102	105	102	102
Стеклобразующие материалы	102	110	110	110
Печевая	99	95	96	96
<b>По промышленности местных Советов</b>	102	106	105	105
Производственное объединение «Воронежстройматериалы»	106	110	109	109
Управление хлебопекарной промышленности	101	100,9	100,6	100,6
Управление пищевой промышленности	103	106	106	106
Управление местной промышленности	102	107	106	106
<b>По промышленности г. Воронежа</b>	100,4	109	107	107

Производство важнейших видов продукции составило:	1 полугодие 1980 г.		1 полугодие 1979 г.	
	в млн. руб.	в млн. руб.	в млн. руб.	в млн. руб.
Электроэнергия, миллионов киловатт-часов	6054	102	6054	102
Станки металлорежущие, штук	718	110	718	110
Кузнечно-прессовые машины, штук	1195	101	1195	101
Химическое оборудование, тысяч рублей	4248	99	4248	99
Экспедиторские, штук	744	97	744	97
Сельскохозяйственные машины, миллионов рублей	35,5	104	35,5	104
Запчасти к сельхозмашинам, тысяч рублей	903	109	903	109
Котлы отопительные, тысяч условных единиц	251	101	251	101
Цемент, тысяч тонн	410	100,5	410	100,5
Кирпич строительный, миллионов штук	225	108	225	108
Сборные железобетонные конструкции и детали, тысяч кубических метров	338	105	338	105
Керамические плитки облицовочные, тысяч квадратных метров	978	104	978	104
Метровой трикотаж, тысяч штук	3509	103	3509	103
Обуви кожаной, тысяч пар	1770	99,9	1770	99,9
Мебель, миллионов рублей	25,1	108	25,1	108

Производство продукции высшей категории качества увеличилось по сравнению с 1 полугодием прошлого года на 23,4 процента и составило в общем объеме производства 27,7 процента. На 1 июля текущего года государственные Знаки качества присвоены 579 изделиям. Наряду с этим отдельные производственные объединения и предприятия не выполнили установленные задания по производству и реализации продукции, росту производительности труда, снижению себестоимости продукции.

Не выполнены план производства металлорежущих станков, технологического оборудования для коженно-обувной промышленности, сельхозмашинам, запчастей к сельхозмашинам и тракторам, керамических облицовочных плиток, товаров культурно-бытового назначения и хозяйственного обихода и другим видам продукции.

Выполнен план кооперированных поставок по чулочно-носочным изделиям, швейным и текстильным изделиям из пластмасс.

Принятыми предприятиями по государственному плану осуществлено 135 мероприятий по внедрению передовой технологии, механизации и автоматизации производства, освоено выпуск 21 наименований новых видов промышленной продукции.

В области 32 предприятия переведены на новые условия планирования по нормативной чистой продукции. Полуголовой план по объему промышленной продукции выполнен.

Улучшились технико-экономические показатели работы предприятий и качество выпускаемой продукции. Объем

### СЕЛЬСКОЕ ХОЗЯЙСТВО

В текущем году труженики сельского хозяйства, несмотря на длительную холодную весну, сдержанную и с высоким качеством провели весенние полевые работы. Посевные площади под урожай 1980 года в целом по области составили 3193 тысячи гектаров.

Площадь, тысяч гектаров	1 полугодие 1980 г.		1 полугодие 1979 г.	
	по объему посева	по урожайности	по объему посева	по урожайности
<b>Всего посевная площадь</b>	<b>3066,0</b>	<b>3080,2</b>	<b>3095,0</b>	
Всего зерновых и зернообобовых культур	1785,7	1785,1	1759,0	
Всего технических культур	540,4	540,4	567,2	
сахарная свекла	250,0	250,1	248,4	
фасоль	244,7	244,8	277,2	
Всего картофеля и овош.-бахчевых культур	54,3	55,1	55,0	
в том числе:				
картофель	18,4	18,3	18,3	
овощи	101,9	111,4	111,4	
Всего кормовых культур	707,6	719,6	733,8	
Площадь пашов	1906,6	1970,6	2479,8	
X	88,9	51,0	51,0	

Всего посевная площадь. В зерновых и зернообобовых культурах в этом числе: сахарная свекла, фасоль, картофель и овош.-бахчевых культур. В кормовых культурах в этом числе: клевер, люцерна, сено, комбикормовые культуры.

К концу сева яровых сохранены 663,3 тысячи гектаров, что на 474,9 тысячи гектаров больше, чем в прошлом году.

По сравнению с прошлым годом значительно увеличилась посевная кукурузы на зерно, проса, гречихи. Возделываются по новой прогрессивной технологии 7 тысяч гектаров кукурузы на зерно, 13 тысяч — сахарной свеклы и 20 тысяч гектаров подсолнечника. Посевы сельскохозяйственных культур на орошаемых землях занимают 78,7 тысяч гектаров, что почти на 5 процентов больше прошлогоднего. В пятих этой площади засеяны кормовыми культурами.

В колхозах и совхозах полным ходом идет заготовка кормов. Темпы ее гораздо выше прошлогодних. В 1,5 раза больше заготовлено сена, в 1,8 раза — сенажа. Лучше других ведут эту работу хозяйства Лискинского, Терновского, Тагальского районов, отстав от Нижнедевицкой, Хохольской, Новохоперской районов.

В хозяйствах идет напряженная борьба за урожай. В колхозах и совхозах Каширского, Новоусманского, Павловского и Репьевского районов все промышленные культуры обрабатываются дружно. Высокие образцы труда показали труженики колхоза «Родина» Пятикинского Тагальского района.

Поголовье продуктивного скота и птицы на 1 июля в колхозах, совхозах и межхозяйственных предприятиях составило:

Вид скота и птицы	1979 г.		1980 г.	
	в тысячах голов	в тысячах голов	в тысячах голов	в тысячах голов
<b>Крупный рогатый скот</b>	<b>1251,4</b>	<b>1287,4</b>	<b>103</b>	<b>101</b>
в том числе коровы	1,8	44,5	101	101
Свиньи	1751,6	1666,9	95	95
Овцы и козы	1284,7	1293,3	101	101
Птица	9677,5	9411,2	97	97

В целях увеличения поголовья скота и птицы у населения в первом полугодии колхозники, работники и служащие продали 264,7 тысячи голов породистых животных. По сравнению с 1 полугодием прошлого года увеличилось поголовье скота и птицы, а также молока. В среднем на одного жителя области приходится 1079 килограммов молока, или на 65 килограммов больше, чем в прошлом году. Увеличилось поголовье скота и птицы, а также молока. В среднем на одного жителя области приходится 1079 килограммов молока, или на 65 килограммов больше, чем в прошлом году.

Несколько выше прошлогодней продуктивности скота. От одной коровы за полугодие получено 1079 килограммов молока, или на 65 килограммов больше, чем в прошлом году. Увеличилось поголовье скота и птицы, а также молока. В среднем на одного жителя области приходится 1079 килограммов молока, или на 65 килограммов больше, чем в прошлом году.

В первом полугодии на заготовительные пункты поступило скота и птицы, а также молока несколько меньше, чем предусматривалось планом. План закупки яиц перевыполнен.

Продолжается дальнейшее укрепление материально-технической базы сельского хозяйства.

Выполнен полуголовой план поставки в хозяйствах колхозников и минеральных удобрений. Хозяйства области получили 1745 тракторов, 1219

### ТРАНСПОРТ И СВЯЗЬ

Юго-Восточной железной дорогой выполнены планы первого полугодия по соединенной нагрузке грузов и производительности локомотивов. Улучшилась работа по основным технико-экономическим показателям в сравнении с соответствующим периодом прошлого года. Снежинской поручка увеличилась на 2,9 процента, оборот грузового вагона — на 6,1, соединенная производительность грузового вагона — на 9,8 и локомотивов всех видов тяги — на 2,3 процента. Снизилась простоя вагона под одной грузовой операцией на 4,1 и на одной технической станции на 16,4 процента. Выполнил план прибыли.

Вместе с тем невыполнены планы по соединенной производительности в оборот грузового вагона, простоя вагона под одной грузовой операцией и на одной технической станции.

Вместе с тем невыполнены планы по соединенной производительности в оборот грузового вагона, простоя вагона под одной грузовой операцией и на одной технической станции.

Вместе с тем невыполнены планы по соединенной производительности в оборот грузового вагона, простоя вагона под одной грузовой операцией и на одной технической станции.

Воздушным транспортом выполнены планы по частотному грузообороту, отправлению пассажиров и участковому пассажирообороту.

### КАПИТАЛЬНОЕ СТРОИТЕЛЬСТВО

В истекшем полугодии завершено строительство объектов государственного значения.

Вместе с тем невыполнены планы по частотному грузообороту, отправлению пассажиров и участковому пассажирообороту.

Капитальные вложения в основные фонды жилищно-коммунального хозяйства, объектов культуры и спорта в первом полугодии составили 25,7 миллиона рублей.

Вместе с тем невыполнены планы по частотному грузообороту, отправлению пассажиров и участковому пассажирообороту.

Междоусобицы между колхозами и совхозами в области прекратились.

Вместе с тем невыполнены планы по частотному грузообороту, отправлению пассажиров и участковому пассажирообороту.

Междоусобицы между колхозами и совхозами в области прекратились.

Междоусобицы между колхозами и совхозами в области прекратились.

Междоусобицы между колхозами и совхозами в области прекратились.

### ПОВЫШЕНИЕ МАТЕРИАЛЬНОГО И КУЛЬТУРНОГО УРОВНЯ ЖИЗНИ НАРОДА

Общая численность рабочих и служащих в народном хозяйстве области за 1 полугодие 1980 года по сравнению с соответствующим периодом прошлого года увеличилась на 1,5 процента.

Среднемесячная денежная заработная плата одного работающего составила 148 рублей.

В 1 полугодии 1980 года улучшились профилообразовательные и культурно-образовательные работы в различных отраслях народного хозяйства, сформировано 3,5 тысячи молодых квалифицированных рабочих.

Разностороннее развитие культуры и искусства в области за первое полугодие 1980 года характеризуется следующими данными:

Вид учреждения	в процентах		
	всего учреждений	в том числе: в городах	в сельской местности
<b>Всего по области</b>	<b>100,4</b>	<b>100,4</b>	<b>100,7</b>
Государственная торговля	100,5	100,4	101,5
в том числе:			
Управление торговли	101,1	101,1	—
Управление общественного питания	101,5	—	101,5
Двор. Ю. В. ж. д.	100,5	100,4	101,2
Общественное питание	98,8	98,8	—
Общественный спорт	102,6	102,6	—
Аптекозакупка	105,9	105,9	—
Потребительская кооперация	100,3	100,4	98,3

Полуголовой план по развитию собственного производства предприятий общественного питания области выполнен на 101,9 процента.

Вместе с тем невыполнены планы по частотному грузообороту, отправлению пассажиров и участковому пассажирообороту.

Вместе с тем невыполнены планы по частотному грузообороту, отправлению пассажиров и участковому пассажирообороту.

Вместе с тем невыполнены планы по частотному грузообороту, отправлению пассажиров и участковому пассажирообороту.

Вместе с тем невыполнены планы по частотному грузообороту, отправлению пассажиров и участковому пассажирообороту.

Вместе с тем невыполнены планы по частотному грузообороту, отправлению пассажиров и участковому пассажирообороту.

Вместе с тем невыполнены планы по частотному грузообороту, отправлению пассажиров и участковому пассажирообороту.

Вместе с тем невыполнены планы по частотному грузообороту, отправлению пассажиров и участковому пассажирообороту.



