



**Данное издание оцифровано
в Воронежской областной
универсальной научной библиотеке
им. И.С. Никитина**

394018, г. Воронеж, пл. Ленина, 2 / ул. Орджоникидзе, 36

Понедельник– четверг 9.00-20.00

Суббота, воскресенье 12.00-20.00

Пятница -выходной

<http://vrnlib.ru>

<http://vk.com/vounb>

e-mail: vounb@mail.ru

+7 (473) 255-05-91

Вести из провинции

Кража из алтаря

Чтобы проникнуть в Березовскую церковь, в ее святая святых — алтарь, вора...

Цены снижены для горожан

В то время, как цены на продукты питания и ширпотреб...

Золотая свадьба и школа

Нет ничего общего между золотой свадьбой и школой...

И чтение дорожает

Когда в Лисках за чтение свежего журнала брали рубль...



Культура на селе

Непростая, казалось бы, задача стояла перед работниками...

Умеем же работать! Вкусный хлеб «Океана»

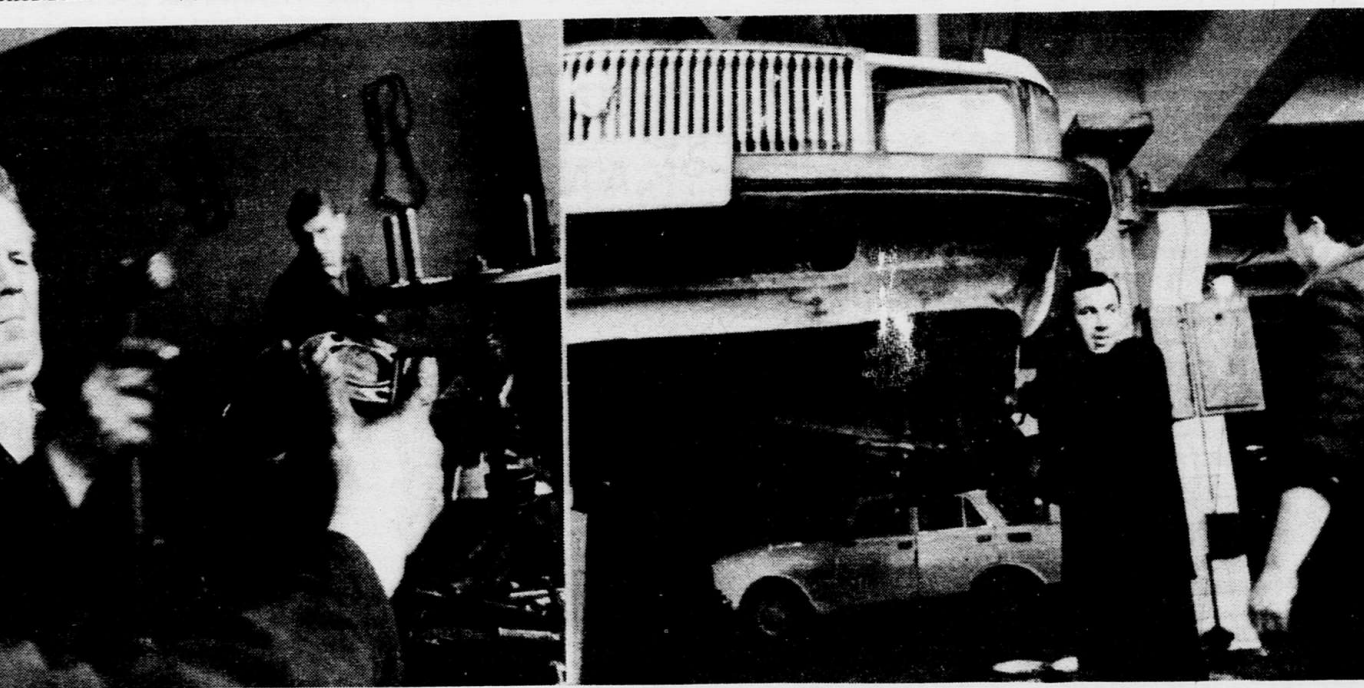
За последние годы в небольшом городе Нововоронеже появились десятки новых предприятий...

монтаж линии по производству «греческих» батончиков. Практически все акционеры «Океана»...

Порядок на автобазе

Прежде как-то не принято было рассказывать о жизни хозяйственных организаций, обслуживающих властные структуры...

«Вот этот «жигуленок» еще неделю назад был грудой искореженного металла, а у этой «Волги»...



Радость каждого дня

задумки в проведении конкурсов «огоньков», дискотек, чествований знатных людей...

Письма в «Коммуну» - A box for reader letters with a stamp and a small illustration.

Хороший пример

Недавно ушел из жизни мой фронтový друг Андрей Дмитриевич Казеев...

К Дню Победы

День Победы. Особенно близок и дорог этот праздник ветеранам войны и труда...

Вокруг тары

В средствах массовой информации prominently сообщают о том, как мэр Воронежа А. Голыц...

Заметки экономиста

Много ли зерна нужно России?

В 1990 году, с учетом импорта, в расчете на каждого россиянина было потреблено примерно 900 кг зерна...

Table with 3 columns: Country, Grain (kg), Meat (kg). Rows include West Europe, USA, Canada, Australia, New Zealand, etc.

В 1994 г., согласно правительственным прогнозам, ожидается, что производство зерна в стране составит 600 кг на душу...

Table with 3 columns: Category, Grain (kg), Meat (kg). Rows include USSR 1988, Family farm households, etc.

Как видим, если совокупные ресурсы зерна в стране понизятся до 600 кг на душу населения...

Не составляет труда примерно установить, на какие объемы продуктов животноводства мы можем рассчитывать...

В ближайших планах маленького коллектива — масса интересного и увлекательного. Пусть, как всегда, способствует им успех!

В. ЯЦИН. - A short piece or note at the bottom right of the page.

Экономика в цифрах

БЫСТРЕЕ ВСЕХ БОГАТЕЮТ БОГАТЫЕ

Как изменилась жизнь россиян в этом году? Каковы расходы населения? Какова структура доходов? В Госкомстате РФ по статистике считают, что жизнь россиян в этом году была богаче, чем в 1992, и беднее, чем в 1991. Люди получают меньше денег от государства и больше - от коммерсантов.

Численность населения с размерами доходов ниже прожиточного уровня составила в первом квартале этого года 25,2 млн человек (17% против 17,7 млн (34,7%) за аналогичный период 1993 г. На что же тратятся деньги? Теперь в семье среднего россиянина реже покупают товары и меньше пользуются платными услугами по сравнению с тем же периодом прошлого года.



Сергей ЗАУРАЛЬСКИЙ

С ТОЧКИ ЗРЕНИЯ ВРАЧА СБОРНОЙ

Без года четверть века полует футбольная сборная команда России СССР против России - спортивный врач Савелий Евсеевич МИШАЛОВ. Он еще на чемпионате мира 1970 года в Мексике исправно выполнял свои обязанности. Книжку об этом он написал относительно обстановки в нынешней национальной команде России: Мишалов в данном случае лило беспристрастно, работал и с Г. Качалиным, и с Н. Симониным, и с В. Лобановским, и с К. Босковым, и с А. Шибановым, и теперь, с П. Садыриным.

тренировок отключаются от того, что им меньше удается. Так: это положение «писма 14-ти» спортивно некорректно. - В чем же дело? Как возникло письмо? - Не могу ответить точно. Олег Саленко, например, задал вопрос: кто вернувшись после матча со сборной Гр-ции, проанализируйте письмо. Саленко считает, что времени написать этот проект послать не было, значит, он был заточен заранее, то есть имела место спланированная акция. Кто-то же, как утверждает Саленко, не было ни слова о Садырине: только материальные претензии, кетивы, но многом оправдываясь. Поэтому Олег и поставил свою подпись - между прочим, и в д. текстом проекта. А после с изумлением увидел, что его фамилия упоминается в о. д. текст, причем текст совершенно иного содержания.

СВЕТСКАЯ ХРОНИКА

Недавно в гостинице «Рэдсон/Саваньял» прошла презентация русского варианта «Соспоройллан», мире издания для молодых женщин «Соспоройллан». ЕЛЕНА МЯСНИКОВА, главный редактор русского «Соспоройллан», считает, что издание рассчитано на среднюю работящую женщину и, в отличие от других русских изданий женского содержания, посвящается в России успехом. Первый номер рассказывает о читательнице о любви, красоте и страшной тайне Владимира Преснякова. Первоначальный тираж - 60 тыс. экземпляров, цена номера - 2 доллара и 40 центов в рублевом эквиваленте.

На днях было совершенно хитрое нахождение на СЕРГЕЯ ПУДОВКИНА, директора группы «На-На». Копия Сергея возвращалась домой, на него напали пятеро подростков и начали его избивать. Возмущенный директор достал из кармана пистолет, открыл пальбу. Хулиганы стали в ужасе разбегаться. При попытке поймать одного из обидчиков Сергей сорвал с него куртку. Троей оказался весьма ценным: в карманах куртки потерпевший нашел достаточное количество денег, чтобы сполна возместить себе моральный ущерб.

Резонанс Двойной налог против рабочего?

Прочитали мы статью о новом местном налоге «на совокупные доходы физических лиц» («Коммуна», № 83 от 21 апреля т. г.) и сделали вывод, что теперь высококачественному рабочему, особенно сдельщику, на предприятии не позавдуются. И почему? Потому что, если специалист должен платить свой налог, да и просто лентяй, будет показывать на них пальцем, считая, что по их вине у коллектива изымается прибыль, а следовательно, уменьшаются дивиденды - мы теперь ведь все акционеры. А пенсионеру, получающему зарплату и пенсию, вообще жизни не будет с его совокупным доходом. То же самое ждет и работников, вложивших средства при акционировании предприятия, потому что чем больше у него акций, тем больше дивиденды, тем больше совокупный доход и соответственно тем больше «отступных» прибыль на уплату нового местного налога.

публиканским законодательством. И, наконец, о мотивации постановлений. Утверждается, что оно принимается в целях стимулирования использования прибыли на развитие производства. Но если у предприятия будет изыматься прибыль, то как эта мера может стимулировать развитие производства? Со всем набором. Экономисты разъяснили, что заработная плата относится на себестоимость продукции, и ее размер на использование прибыли никакого влияния не оказывает, а вот введение дополнительного налога уменьшит объем прибыли, направляемой на развитие производства. Вот и получается, что указанное постановление не стимулирует добросовестный труд, увеличение производства продукции, а соответственно, и прибыли, а также дополнительные поступления от нее в областной и местный бюджет. Более того, оно порождает трения среди работников того или иного предприятия.

Свидание дедов и внуков

Митинг был коротким. Вопреки обещанному прогнозам погоды снег сыпало солнце. И тепло одетых ветеранов не стали утомлять длинными речами. В Гремячинской средней школе № 1 собрались ученики, учителя, местные жители и гости из Воронежа. В стареньком актовом зале ветхого здания школы зазвучала музыка. К сожалению, величина зала не смогла вместить всех желающих, но все равно было здорово. Выступили подростки-допризывники перед героями войны, говорили и ветераны. Дедки, плясали стар и млад. Дедки пели. Песенно-танцевальный ансамбль «Гремячинские» в основном составе которых были подростки без времени, видевшие войну женщины, и хор с именем «Русская песня». В конце девчонок звенели радость, оптимизм. Песни мальчишек были грустными, хотелось плакать. Мальчишкам скоро придется

Спасибо, добрые люди!

Воронежская территориальная первичная организация № 2 Всероссийского общества слепых благодарит работников «Россельхозбанка»: председателя Таракановскую Л. П., заместителя председателя Пономареву Г. Н., главного экономиста Агулову Н. Н. за материальную помощь, оказанную инвалидам по зрению. Спасибо вам, добрые люди, что вы живете на земле и не забываете о несчастных, обездоленных. Низкий поклон вам!

Экскурсия в храм Флоры

ТОМ, что такой музей создать необходимо, впервые заговорил четыре года назад заведующий кафедрой биологии и экологии растений ВГУ профессор К. Ф. Хмельов. Его идея горячо поддержал декан биолого-почвенного факультета профессор В. Г. Артюхов. Тогда же был начат сбор материалов гербария высших растений: мхов, грибов. Для подготовки экспонатов использовался опыт музея естественной истории Киевского института ботаники имени Н. Г. Холодного Академии наук Украины. Представленные здесь растения обитают в различных экологических условиях. Сбор их проводился во многих районах Воронежской области и за ее пределами. Большая часть экспонатов собрана на биостанции ВГУ Веневитиниха, а также в заповедниках «Галичья Гора» Липецкой области и «Дивногорье» Лынского района нашей области. Этим летом сборы будут продолжены в других регионах.



Экспозиция не просто богата - она красива. Музей знакомит посетителей с редким разнообразием водорослей, грибов, мхов, лишайников, хвощей, плаунов, папоротников. Жемчужина коллекции - редкие красные водоросли, собранные еще в 1827 году. Муляжи шляпочных грибов помогут научиться отличать смертельно опасные ядовитые виды от съедобных. Многообразие степных и болотных мхов просто удивительно. Но особенно привлекают внимание хвощи и папоротники, которые в далекой древности достигали колоссальных размеров. Реликтовые папоротники теперь можно увидеть лишь в немногих заповедниках и - в музее ВГУ. Грустные мысли навевают раздел «Редкие и охраняемые виды Центрального Черноземья». Наряду с привычными (пока еще) адонисом ландышем, подснежником здесь можно увидеть виды, уже практически уничтоженные человеком: северные орхидеи, рослянку, альдрованду.

Поэзе ученый предложил новую концепцию развития природы от экзистенциализма до экосистем. Теперь же перечисление титулов и званий «Константина» Филипповича может вдвое увеличить объем моего репортажа. Но главное - у него есть имя в научном мире и устойчивая репутация выдающегося ученого, руководителя целой школы биологов. Сегодня половина сотрудников кафедры биологии и экологии растений - его ученики. И что еще важно - результаты его трудов осязаемы. О вновь созданном музее Константин Филиппович может говорить долго и увлеченно: о планах расширения экспозиции, о новых экспедициях, о тех, без кого ничего этого просто бы не было. Мы идем по музею, где профессору знаком и дорог каждый экспонат. Сколько оказывается интересного, подчас неизвестного таится рядом, и как плохо мы знаем растительный мир своей родины! Убеждаюсь в этом на собственном примере. Обильно пахнет сюда снова. Кстати, здесь очень ждут заинтересованных посетителей. Увлечение биологией, растительным миром пришло давно, еще когда К. Хмельов учился на втором курсе... геологического факультета Таджикского университета. Во время прохождения практики в горах Памира, на границе с Афганистаном, двадцатилетний Константин встретился с писателем Кириллом Станюковичем, автором книги «По следам снежного человека». «Знакомый геоботаник». Потом была еще одна встреча из разряда тех, что



Фото Н. Шубина.

