



**Данное издание оцифровано  
в Воронежской областной  
универсальной научной библиотеке  
им. И.С. Никитина**

394018, г. Воронеж, пл. Ленина, 2 / ул. Орджоникидзе, 36

Понедельник– четверг 9.00-20.00

Суббота, воскресенье 12.00-20.00

Пятница -выходной

<http://vrnlib.ru>

<http://vk.com/vounb>

e-mail: [vounb@mail.ru](mailto:vounb@mail.ru)

+7 (473) 255-05-91



## Будет новый ФОК

Физкультурно-оздоровительный комплекс с бассейном в Семилукском районе планируется ввести в эксплуатацию в нынешнем году, заверил губернатор Алексей Гордеев генеральный директор ООО «Газпром межрегионгаз Воронеж» и ОАО «Газпром газораспределение Воронеж» Константин Зубарев. Глава региона отметил, что физкультурно-оздоровительный комплекс, строящийся в рамках программы «Газпром-детям», является важным объектом как по сумме инвестиций, масштабу строительства, так и по социальной значимости. На встрече также речь шла о дальнейшей газификации Воронежской области. Константин Зубарев рассказал о планах по строительству в 2015 году за счёт инвестиций ОАО «Газпром» в регионе шести межселовых газопроводов общей протяжённостью около 40 километров.

## В правительстве – только молодёжь

В Воронежской области стартовал конкурсный отбор на несколько должностей в третьем составе Молодёжного правительства региона. В отборе смогут принять участие студенты 3-5-х курсов, магистры и аспиранты образовательных учреждений высшего образования в возрасте от 18 до 30 лет. Конкурс проходит в несколько этапов. Приём конкурсных документов проходит до 24 марта, сообщает пресс-служба правительства Воронежской области. Молодёжное правительство на территории Воронежской области существует по инициативе губернатора Алексея Гордеева с 2009 года. При создании Молодёжного правительства в основу была заложена идея кадрового и социального лифта для талантливой и активной молодёжи.

## Миллионы для переселенцев

Председатель Правительства РФ Дмитрий Медведев подписал распоряжение о поддержке мероприятий региональных программ по оказанию содействия добровольному переселению в Россию соотечественников, проживающих за рубежом. Согласно документу, опубликованному на официальном портале Правительства России, между 54 субъектами Федерации распределяются субсидии на общую сумму 180 миллионов рублей. Воронежской области в 2015 году на реализацию этой программы будет выделено без малого десять миллионов рублей.

## Ведут подкормку озимых

На полях Кантемировского района продолжается подкормка озимых культур и многолетних трав. Одним из первых к этой работе приступили сельхозпредприятия «Агротрасн», «Новомарковское», «Нива» и «РАВ-АГРО». Уже подкормлены озимые на площади 16725 гектаров и 1531 гектар многолетних трав. Запас минеральных удобрений в районе составляет 10317 тонн, что равно 98 процентам от запланированного объёма. Это один из лучших показателей в Воронежской области.

## Наши песни услышит Куляб

Воронежский государственный академический русский народный хор имени К.И.Массалигина примет участие в торжественном открытии мероприятий программы «Куляб – культурная столица СНГ», которые пройдут в этом городе 25 марта. Торжеский коллектив из Воронежа привезёт в Таджикистан лучшие номера своих концертных программ. Акция состоится в рамках осуществления Межгосударственной программы «Культурные столицы Содружества» в Российской Федерации и Республике Таджикистан.

Сообщения подготовили Тамара ГАШИМОВА, Валерий КАЗАНОВ, Анатолий ХРУСТАЛЕВ, Виталий ЧЕРНИКОВ.

# В одном строю – и пахари, и ратники

В Лисках двенадцатый раз чествовали лауреатов районной Книги почёта



Глава района Виктор Шевцов (в центре) с лауреатами Книги почёта.

## Николай КАРДАШОВ

Фото автора

Учреждённую органами муниципальной власти в 2003 году по инициативе тогдашнего председателя Совета народных депутатов Лискинского района Валерия Тихонова, лискинцы считают Книгу почёта главной книгой района. За эти годы на её страницах появилось сто восемьдесят фамилий.

«Давайте сделаем так, чтобы в Лисках главным героем всегда был и оставался человек труда – тракторист, агроном, машинист, учитель и врач, – с такими словами обратился в переполненном зале городского Дворца культуры к землякам глава района Виктор Шевцов, открывая церемонию чествования лауреатов Книги почёта.

Под торжественную музыку

«КОММУНА» В ИНТЕРНЕТЕ <http://www.communa.ru>  
TWITTER <http://www.twitter.com/KommunaNews>  
FACEBOOK <http://www.facebook.com/KommunaNews>  
ВКОНТАКТЕ <http://vk.com/KommunaNews>

# «Город неумытый, улицы в пыли...»

Мегаполис | В заголовке этой публикации мы вынесли строку из стихотворения одного самодельного поэта, которое пришло к нам на днях в редакцию

## ВЛАСТЬ

### Проект вызывает интерес

В Совете Федерации РФ состоялось первое заседание Совета по развитию социальных инноваций, созданного по инициативе сенатора от Воронежской области, вице-спикера Совета Федерации РФ Галины Кареловой.

#### Алексей ПЕТРОВ

Первое заседание Совета прошло при участии спикера Совета Федерации РФ Валентины Матвиенко, министра здравоохранения РФ Вероники Скворцовой, сенаторов, депутатов Госдумы РФ, представителей медицинских учреждений, общественных организаций, бизнеса. Основная тема – «Инновационная медицина: проблемы и перспективы развития».

С большим докладом о состоянии и перспективах инновационной медицины выступил министр здравоохранения РФ Вероника Скворцова. Кроме того, было презентовано пять инновационных проектов.

Воронежская область была представлена проектом Межрегионального медицинского центра ранней диагностики и лечения онкологических заболеваний, о работе которого рассказал главный врач Центра Николай Чевардов. Центр работает с 2012 года. По своей технической оснащённости он не уступает лучшим зарубежным клиникам и выделяется среди отечественных медицинских учреждений высоким уровнем диагностической и лечебной базы. В частности, в Центрально-Чернозёмном регионе ПЭТ/КТ диагностика, а также целый ряд высокотехнологических методов лечения рака возможны сейчас только здесь. Центр являет собой успешный пример модели частно-государственного партнёрства в сфере диагностики и лечения онкологических заболеваний, гармонично дополняя лечебно-диагностические возможности областной онкологической службы и оказывая уникальные виды медицинской помощи.

Войдя в Государственную систему обязательного медицинского страхования, он предоставил бесплатные услуги более 2600 пациентам, среди которых – жители не только Воронежской, но и соседних областей. Кроме того, воронежские специалисты реализовали аналогичный проект в Ульяновской области.

Представляя работу Центра, Николай Чевардов обозначил ряд серьёзных проблем, требующих решения на государственном уровне. В первую очередь, это ограничение доступности высокотехнологичных методов лечения онкологических заболеваний из-за отсутствия единых подходов и стандартов по использованию ПЭТ/КТ диагностики и сложившейся системы квотирования лечения с помощью медицинских ускорителей.

Воронежская модель частно-государственного партнёрства в сфере диагностики и лечения онкологических заболеваний, также, как и уровень поданных докладчиком проблем, вызвали огромный интерес присутствующих, – сказала по итогам заседания заместитель председателя Совета Федерации РФ, председатель Совета по развитию социальных инноваций Галина Карелова. – В частности, с конструктивным предложением о заключении договора о сотрудничестве с воронежцами выступило Федеральное Агентство стратегических инициатив, интерес к сотрудничеству с Центром проявили представители Московской и Омской областей.

По словам Галины Кареловой, это можно считать одним из главных итогов первого заседания Центра социальных инноваций, главная задача которого – продвижение передовых практик и технологий в социальную сферу.

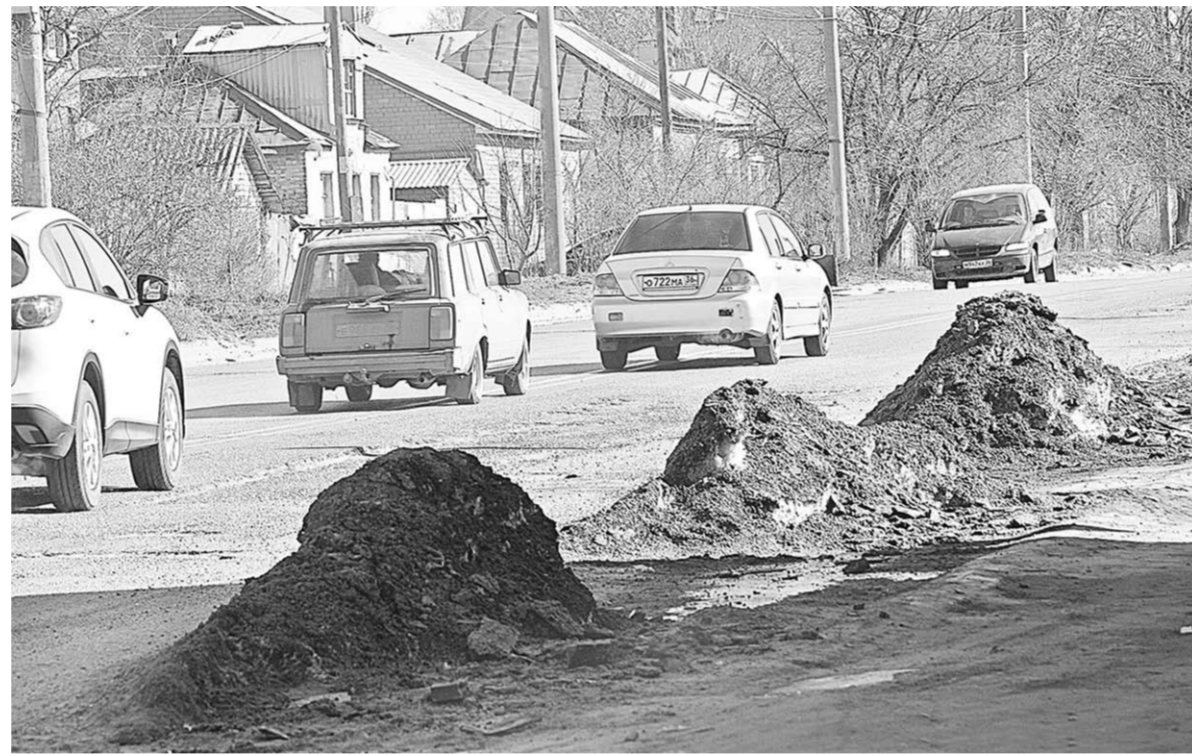
Визитную карточку Воронежа – проспект Революции – после зимней «спячки» вроде бы начали приводить в порядок: подмели, а кое-где даже помыли брусчатку, сгребли прошлогодний мусор с цветника у «Пролетария», умыли витрины магазинов. Хотя стоит только здесь же, в центре города, свернуть чуть в сторону – и раскардаш такой, что, как говорится, «и чёрт голову сломит».

Борис ВАУЛИН, Светлана ВОРОБЬЁВА, Виктор СИЛИН

Далеко от проспекта отходить не надо. Взять ту же улицу Куколкина, где главной прямоугольной доминантой воцарилось новое здание Центрального рынка. Вокруг него с утра снуют дворники, всё чисто, убрано. Но тут же, в соседних дворах, у домов под номерами 5, 5а, 7 неприглядный вид: рытвины и ухабы, спрессованная грязь, прошлогодняя листва... И даже в лучах весеннего солнца всё выглядит очень сумрачно и неуютно.

А теперь пройдемся по улице Лизюкова – центральной в Северном жилом микрорайоне. Зашли мы во двор дома № 36 – и оторопь взяла: видно, из мусорных контейнеров здесь месяца два не вывозили отходы, и ничего – жильцы терпят. А вот контейнеры у жилых домов №№ 3 и 17 опорожняют более-менее регулярно, но рядом с ними хозяева торгового комплекса выбрасывают тару на мусорную площадку.

Жизнь такова, что автовладельцы, не имеющие гаражей, вынуждены оставлять на ночь свои автомобили возле жилых домов. Конечно, это не порядок, но много выходов у людей нет, приходится с этим мириться. Однако непонятно, почему на местах этих несанкционированных стоянок появляются всё больше откровенных мусорных ям, которая годами стоит здесь без всякого движения? Прошлым летом хозяин автофургона (госномер О 036 ВК 57) оставил свой грузовик на проезжей части дороги, напротив дома №3 по улице Лизюкова. Крупногабаритная помеха создала водителю обзор, а рядом со стоящим фургоном выезд с АЗС. Случись беда, кто будет отвечать? Напротив дома № 72 по этой же улице с лета прошлого года стоит



Вот такие кучи мусора и льда – не редкость рядом с проезжей частью.

вдрызг разбитая «Лада» (госномер М 584 ХО 36). Какая сложность сдать такую рухлядь на площадку металлолома?

Но и неравнодушные руководители в нашем городе есть. В любое время года подходы и подъезды к торговому комплексу «Аксиома» всегда чистые. Зато на противоположной стороне улицы, где по выходным дням активно торгуют продавцы цветов, к вечеру – груды мусора.

Пока мы шли по улице, на обеих сторонах её видели множество чёрных мешков, наполненных собранным хламом. Очевидно, люди начинают прибирать город, но почему эти мешки лежат по двое-трое суток, или вывезти их сразу невозможно? Хотели в пример поставить порядок возле Академии искусств, но глянули «за кулисы» здания и передумали: весь задний двор усыян тряпками, полиэтиленовыми пакетами, бутылками, сломанными детскими игрушками. Неужели выбросить трудно, ведь учебный корпус забором окружен, здесь чужие не ходят.

Следующий наш маршрут – в посёлок Тенистый. Пока добирался туда по единственной шоссею дороге, наш водитель, можно сказать, занимался слякотью: резко выкручивал руль влево-вправо, чтобы не понасть колесом в глубокую яму. А поскольку дорога узкая,

и никто не хочет выбить шаровую опору, то такой сляком происходит на грани столкновения. Одно из них и произошло недалеко от поворота к санаторию «Дон». Быть может, белгородского водителя «Ниссана» ослепило солнце, и он не заметил колдобины. Правое переднее колесо было вывернуто на 90 градусов, и слова потерпевшего, которыми он награждал воронежских дорожников, в газете повторять никак нельзя.

– Почему хотя бы ямочный ремонт не сделать? – задали мы вопрос сами себе.

– А его здесь делали полтора месяца назад, – отозвался наш водитель. – Когда начался ранний слякотный дождь со снегом, приехали дорожники, насыпали в ямы гравий и асфальт, прикатали ручным катком и уехали. Вот и всё. У нас в большинстве случаев так и «ремонтируют».

И завершили мы свою поездку в Ленинском районе. Путь пройти от остановки «Кривошеина» до «Песчаного лога» – испытание не из лёгких. В эти моменты вспоминаешь Николая Васильевича Гоголя и его вольную птицу, рискнувшую долететь до середины Днепра. Для многих жителей таких улиц, как Бруневая, Энгусиастов, Новаторов, Ударная, любой поход, как они здесь говорят «в город», связан с определёнными испытаниями. Каждый год здешнюю пешеходную

# ...А яблоки сгниют на ветках

Актуально | Новый закон о трудовых мигрантах, который вступил в силу в январе нынешнего года, вызвал неоднозначную реакцию участников трудовых отношений

И у мигрантов, и у работодателей есть масса вопросов, с которыми они столкнулись в процессе оформления разрешительных документов. Задаём их специалистам, непосредственно занимающимся этой темой, представились возможность в минувшую среду в рамках рабочей встречи с начальником УФМС России по Воронежской области Игорем Селютиным.

#### Марина КАЛИНИНА

На встрече присутствовали также руководитель регионального Управления Роспотребнадзора Игорь Михантьев, главный инспектор труда по Воронежской области Жанна Васильева, президент Торгово-промышленной палаты Юрий Гончаров, уполномоченный по правам человека в Воронежской области Татьяна Зражевская, специалисты профильных ведомств, общественных организаций, представители диаспор и работодатели. По словам Игоря Селютина, встреча в таком формате проходила впервые, и результатом ее должно стать повышение эффективности работы всех заинтересованных сторон.

Разъяснения специалистов касались, в первую очередь,

недавно принятых изменений в законе о трудовых мигрантах. Казалось бы, все новации были сделаны специально для того, чтобы облегчить юридические процедуры, сделать их максимально понятными и прозрачными, но в реальности возникло еще больше вопросов.

Напомним, что с января вступили в силу сразу несколько федеральных законов, которые усложнили, в том числе финансово, легализацию гастарбайтеров из стран СНГ, имеющих безвизовый режим въезда в Россию. Ужесточилась система запретов на въезд в нашу страну для нарушителей миграционного законодательства. Находиться без разрешения на работу в России гражданам стран СНГ теперь разрешено не больше 90 дней из каждых 180. Если

они пробудут на территории страны сверх этого срока, то въезд в РФ для них закрывается на разные сроки.

Но самое главное: отменяется система квотирования как способ регулирования трудовой миграции – все безвизовые мигранты переводятся на патентную систему. За патентом надо обращаться в ФМС в течение 30 дней после пересечения границы. За опоздание – штраф. Перечень необходимых для легализации документов обширен: миграционная карта с указанием, что целью въезда является именно работа, полис медицинского страхования, купленный в России, полученная здесь же справка об отсутствии опасных заболеваний, документ, подтверждающий знание русского языка, основ российского законодательства и истории, регистрация.

Частая жалоба работодателей и представителей диаспор о том, что за месяц не всегда удается собрать документы. Причиной тому – огромные очереди, вызванные большим потоком желающих находиться на территории нашей страны на законных основаниях,

длительные сроки оформления документов, сложности со сдачей комплексного экзамена. Специалисты заверили, что делают все от них зависящее и снижают сроки как могут. Что же касается экзамена, то в Воронежской области есть девять учебных заведений, занимающихся выдачей сертификатов. И они тоже заинтересованы проводить их быстро и без лишних проволочек.

Однако одну категорию законодотворцы не учли – сезонных работников в аграрной сфере. По словам генерального директора ООО «Давыдовский овощесушильный завод» Алексея Архангельского, который выступил от лица присутствующих сельхозпроизводителей, чтобы привлечь иностранного гражданина на трехмесячные работы, его еще три месяца надо учить русскому языку, натащить в вопросы истории и права. И здесь надо учитывать специфику таких работников – физически крепких, но часто необразованных, не знающих даже историю своей страны.

Образовывать их за счет работодателя (а мигранты чаще всего приезжают в Россию без денег в надежде их заработать), значит, снижать экономическую выгоду от их привлечения. А ведь на плечи работодателя помимо этого ложатся еще и расходы по обеспечению работника жильем и питанием в период ожидания патента, который может затянуться на срок до полутора месяцев.

Пострадали и садоводы, которым нужны сезонные рабочие два раза в году. Ведь теперь по действующему законодательству им следует либо дважды оплачивать патент, либо платить дополнительные налоги.

Алексей Архангельский предложил ввести уведомительный порядок для предприятий аграрного сектора, привлекающих иностранных граждан из безвизовых государств сроком до шести месяцев без получения патента. Понятно, что такая инициатива потребует внесения изменений не только в закон о мигрантах, но и в другие нормативные акты. Но если этого не сделать в ближайшее время, у садоводов и овощеводов может наступить настоящий коллапс.



ПОГОДА Воронежский гидрометцентр

По сведениям Воронежского гидрометцентра, сегодня днём по области переменная облачность, без осадков; ветер переменного направления, умеренный; температура +3...+8.

21 марта по области – переменная облачность, без осадков; ветер юго-западный, умеренный; температура ночью -1...-6, днём +6...+11.

22 марта по области – облачно с прояснениями, ночью без осадков, днём местами небольшие осадки в виде дождя и мокрого снега; ветер юго-западный, умеренный; температура ночью -3...+2, днём +2...+7, местами до +13.



ВАЛЮТА (Центральный Банк Российской Федерации)

\$ 59.8308  
€ 64.1446



917221948431501 15030



# О СОЦИАЛЬНО-ЭКОНОМИЧЕСКОМ ПОЛОЖЕНИИ ВОРОНЕЖСКОЙ ОБЛАСТИ В 2014 ГОДУ

## Сообщение Территориального органа Федеральной службы государственной статистики по Воронежской области

Экономическое положение Воронежской области в 2014 году характеризовалось следующими показателями:

Экономические индикаторы	Январь-декабрь 2014 г.	Январь-декабрь 2013 г.	Сравночно: январь-декабрь 2013 г.
	в % к январю-декабрю 2014 г.	в % к январю-декабрю 2013 г.	в % к январю-декабрю 2012 г.
<b>Оборот организаций, млрд рублей</b>	1287,8	120,3	109,2
<b>Индекс промышленного производства<sup>1)</sup></b>	x	107,6	106,1
<b>Инвестиции в основной капитал, млрд рублей</b>	243,3	108,0	113,9
<b>Объем выполненных работ по виду деятельности «Строительство», млрд рублей</b>	56,9	116,7	108,4
<b>Объем продукции сельского хозяйства, млрд рублей</b>	146,1	100,5	109,2
<b>Грузооборот автомобильного транспорта, млн т·км</b>	736,6	128,0	112,3
<b>Оборот розничной торговли, млрд рублей</b>	422,9	107,2	106,8
<b>Объем платных услуг населению, млрд рублей</b>	98,9	102,0	105,5
<b>Социальные индикаторы</b>			
<b>Реальные денежные доходы населения</b>	x	106,3	108,4
<b>Среднемесячная начисленная заработная плата одного работника: номинальная, рублевый</b>	24127,1	110,5	112,3
<b>реальная</b>	x	101,5	104,8
<b>Численность официально зарегистрированных безработных, тыс. человек</b>	11,4	94,1	79,0
<b>Индекс потребительских цен на товары и услуги</b>	x	112,0 <sup>2)</sup>	107,1 <sup>2)</sup>
<b>Индекс цен производителей промышленных товаров</b>	x	111,0 <sup>2)</sup>	104,5 <sup>2)</sup>

<sup>1)</sup> Индекс производства по видам деятельности «Добыча полезных ископаемых», «Обрабатывающее производство», «Производство и распределение электроэнергии, газа и воды».

<sup>2)</sup> На конец периода к декабрю предыдущего года.

### ДОБЫЧА ПОЛЕЗНЫХ ИСКОПАЕМЫХ, ОБРАБАТЫВАЮЩИЕ ПРОИЗВОДСТВА, ПРОИЗВОДСТВО И РАСПРЕДЕЛЕНИЕ ЭЛЕКТРОЭНЕРГИИ, ГАЗА И ВОДЫ

**Индекс промышленного производства по видам деятельности «Добыча полезных ископаемых», «Обрабатывающее производство», «Производство и распределение электроэнергии, газа и воды» в 2014 году по сравнению с 2013 годом составил 107,6 процента.**

По сравнению с 2013 годом увеличилось производство цемента (в 4 раза), кабелей и других проводников, используемых для связи (в 3,4 раза), шин (в 1,7 раза), самодвижущихся установок (в 1,5 раза), пилотматериалов, волоконно-оптических кабелей (на 31–33 %), полупроводниковых приборов, электронных микросхем (на 29 %), полимерных дверей и их коробок (на 14 %), мелких стеновых блоков из ячеистого бетона (на 12 %), строительной извести, бутылок из стекла (на 10–11 %), полимерных окон и их коробок, лакокрасочных материалов (на 6–7 %).

Практически прекратился выпуск огнеупорных изделий. Снизились объем производства электродвигателей малой мощности (в 12 раз), кузнечно-прессовых машин (в 3,4 раза), кондиционеров (в 1,6 раза), водогрейных котлов, сельскохозяйственных грузчиков (на 25–27 %), синтетических каучуков, центробежных насосов, крупных стеновых блоков из бетона (на 12–15 %), деревянных дверных блоков (на 10 %), безводного аммиака, керамического неогнеупорного кирпича, керамической плитки для пола и облицовочной плитки, деревообрабатывающих станков, зерноочистительных машин (на 5–8 %).

В мебельном производстве увеличился выпуск диванов (на 8 %), стульев (на 3 %); одновременно уменьшился объем производства диванов-кроватьей (в 2 раза), деревянных кроватьей (на 25 %), шкафов (на 16 %).

В текстильном и швейном производстве увеличилось производство головных уборов (на 39 %), выпуск платяев (на 33 %), юбок, блузок (на 10–13 %). В то же время уменьшился выпуск пальто (на 15 %), трикотажных изделий из белого трикотажа (на 10 %), постельного белья, спандекста (на 5–7 %).

В производстве изделий из кожи увеличение объемов отмечено по сумкам (на 3 %) и одновременно снижение – по обуви (в 1,7 раза).

В производстве пищевой продукции увеличился выпуск маргаринолупной продукции (в 2,1 раза), дрожжей, молочных сгущенных продуктов, рыбных консервов (на 37–41 %), кондитерских изделий, сыров и сырных продуктов (на 30–31 %), сахара (на 28 %), сливочного масла (на 24 %), майонеза, мясных полуфабрикатов, мяса и пищевых субпродуктов домашней птицы, плодоовощных консервов, нерафинированных растительных масел (на 16–18 %), живой и охлажденной рыбы, мясо-крупяных консервов, муки (на 6–8 %).

Одновременно снизился объем производства безалкогольных напитков (в 2,1 раза), макаронных изделий (на 27 %), рыбы и переработанных рыбных продуктов (на 14 %), крупы и цельнозерновой продукции (на 6 %).

### ИНВЕСТИЦИИ И СТРОИТЕЛЬСТВО

За 2014 год на развитие экономики и социальной сферы области использовано 243,3 млрд рублей **инвестиций в основной капитал**, индекс физического объема по сравнению с 2013 годом составил 108 процентов.

Объем работ, выполненных по виду деятельности «Строительство», в 2014 году составил 56,9 млрд рублей, или 116,7 процента к уровню предыдущего года.

Кроме того, организациями области за год выполнено строительно-монтажных работ хозяйственным способом на сумму 18 млрд рублей, что на 53,4 процента ниже уровня 2013 года.

За счет всех источников финансирования построены 21,7 тысячи новых квартир общей площадью 1559,2 тыс. кв. метров, что на 15,6 процента больше уровня 2013 года.

Населением за счет собственных и привлеченных средств построено 334,7 тыс. кв. метров общей площади жилых домов, что составило 34,3 процента от общего объема жилья, введенного в области в 2014 году.

Из объектов производственного назначения завершено строительство 70,5 километра линий электропередачи для электрификации сельского хозяйства напряжением 6–20 кВ; введена мощность величина 176,2 кВ.А на трансформаторных подстанциях подстанциях напряжением 35 кВ и выше.

Сданы в эксплуатацию 3 км автомобильных дорог с твердым покрытием межмуниципального значения: 0,5 км в Лискинском и 2,5 км в Паннинском районах. Завершено строительство торговых предприятий торговой площадью 30,6 тыс. кв. метров, из которых 0,3 тыс. кв. метров в Ольховатском районе и 30,3 тыс. кв. метров – в областном центре; также в областном центре сданы в эксплуатацию два рынка на 1175 торговых мест, предприятия общественного питания на

360 посадочных мест, баня сотовой связи и автозаправочная станция.

Построены помещения для крупного рогатого скота на 11,2 тыс. мест; 1,2 тыс. мест в Бутурлиновском районе, 2,1 тыс. мест в Кантемировском, 3,6 тыс. мест в Лискинском и 4,3 тыс. мест в Россошанском районах. Также в Россошанском районе построен холодильный цех для производства мясных и молочных продуктов мощностью 0,2 тыс. тонн единовременного хранения.

Помещения для свиней на 0,1 тыс. мест сданы в Аннинском районе и на 73,5 тыс. мест – в Таловском; в Бобровском районе построены помещения для птиц на 220 тыс. птице-мест. В Рамонском районе сданы в эксплуатацию мисоперерабатывающая линия производительностью 3 тонны в смену, а также 1,3 км внутрихозяйственного водопровода и 3 буровых колодца. В Новоусманском районе завершено строительство механизированного зерносклада на 2,4 тыс. тонн единовременного хранения и зерносеменовохранилища на 3 тыс. тонн.

Из объектов социальной сферы в областном центре строителями сданы офис врача общей практики на 39 посещений в смену, и завершена реконструкция поликлиники на 74 посещения в смену и реабилитационного центра родителей с детьми пансионата «Ренесс» на 20 коек. Построены фельдшерско-акушерские пункты на 1071 посещение в смену во всех районах области (кроме Аннинского, Грибановского и Семилукского).

Введены дошкольные образовательные организации на 2649 мест, из которых 352 места – в сельской местности (Верхнеаманском, Лискинском, Семилукском и Хохольском районах).

В области сданы общеобразовательные организации на 957 ученических мест; 792 ученических места в Бутурлиновском и 165 ученических мест в Семилукском районах.

В Репьевском, Бобровском районах и городском округе город Нововоронеж сданы в эксплуатацию стадионы на 554 места; завершено строительство двух платных бассейнов с длиной дорожки 25 метров и площадью зеркала воды 617 кв. метров в Бобровском и Поворинском районах.

Сданы в эксплуатацию 4 физкультурно-оздоровительных комплекса – в Нижнедевицком, Павловском, Таловском и Хохольском районах; в 18 районах и городском округе город Нововоронеж сооружены плоскостные спортивные сооружения (футбольные поля, игровые площадки и др.) общей площадью 44,2 тыс. кв. метров.

В областном центре построено здание театра на 180 мест и гостиница на 155 мест.

В Павловском и Россошанском районах завершено строительство клубов на 455 и 200 мест соответственно.

**СЕЛЬСКОЕ ХОЗЯЙСТВО**  
В 2014 году **объем продукции сельского хозяйства** всех сельскохозяйственных производителей по сравнению с предыдущим годом составил 100,5 процента, при этом объем продукции растениеводства увеличился на 3,7, продукции животноводства – снизился на 5,2 процента.

В хозяйствах всех категорий намолочено 4,7 млн тонн зерна (в первоначально-приходофанном весе), 940,8 тыс. тонн подсолнечника, накопано 3973,2 тыс. тонн сахарной свеклы и 1761,7 тыс. тонн картофеля, собрано 499,4 тыс. тонн овощей. Рост производства зерна, картофеля и овошей обусловлен увеличением урожайности.

В сельскохозяйственных организациях Лискинском, Нижнедевицком и Аннинском муниципальных районов урожайность зерновых культур с убранных площадей составила 41,7–47,3 центнера с гектара, в то же время в хозяйствах Петропавловского и Поворинского районов – 24,4 и 26,6 центнера с гектара соответственно.

Лучших результатов по выращиванию сахарной свеклы добились сельскохозяйственные организации Семилукского, Паннинского и Кантемировского районов (459–501 ц/га), подсолнечника – Аннинского, Подгоренского и Лискинского районов (25,9–27,8 ц/га).

Основными производителями зерна и технических культур остаются сельскохозяйственные организации. Доля их в производстве зерна в 2014 году составила 74,3 процента, подсолнечника – 72,2, сахарной свеклы – 84 процента.

В 2014 году крестьянскими (фермерскими) хозяйствами и индивидуальными предпринимателями получено зерна 24,3 процента от общего сбора в хозяйствах всех категорий (в 2013 г. – 22,5 %), подсолнечника – 27,4 (27,2 %) и сахарной свеклы – 12,8 процента (12,1 %).

Производство картофеля и овошей сосредоточено в хозяйствах населения, которыми в 2014 году выращено 94,3 процента картофеля (в 2013 г. – 93,9 %) и 89 процентов овошей (87 %).

На 1 января 2015 года по сравнению с соответствующей датой предыдущего года в хозяйствах всех сельскохозяйственных производителей наблюдалось увеличение поголовья крупного рогатого скота на 5 процентов, овец и коз – на 13,4 процента. Поголовье свиней сократилось на 1,2 процента.

К началу января 2015 года на долю хозяйств населения и фермеров пришлось 37,6 процента поголовья крупного рогатого скота, 8,7 процента – свиней, 88,5 процента – овец и коз.

В хозяйствах всех категорий в 2014 году по сравнению с 2013 годом производство скота и птицы на убой (в живом весе) уменьшилось на 13 процентов, производство молока увеличилось на 4,2, яиц – на 8 процентов.

На долю хозяйств населения и фермеров пришлось 31,2 процента производства мяса, 44 – молока и 36,6 процента производства яиц.

В 2014 году рост производства скота и птицы на убой (в живом весе) наблюдался в сельскохозяйственных организациях лишь 13 муниципальных районов области, молока – 24 районов; на их долю пришлось соответственно 36,6 и 87,8 процента общего объема производства этих видов продукции.

В структуре производства скота и птицы на убой сельскохозяйственными организациями в прошедшем году отмечалось увеличение удельного веса птицы по сравнению с 2013 годом.

Надои молока на одну корову в сельскохозяйственных организациях за 2014 год составили 5545 килограммов против 5001 килограмма в 2013 году.

В хозяйствах Хохольского района надои на одну корову составили 7564 килограмма, Каменинского – 6905 килограмма. В то же время в хозяйствах Борисоглебского городского округа и Подгоренского муниципального района надои составили 2663–2971 килограмм.

Яйценоскость кур-несушек по области в целом составила 297 штук яиц (в 2013 г. – 292 штуки).

### ТРАНСПОРТ

Предприятиями всех видов транспорта в 2014 году **перевезено 14,3 млн тонн грузов**, что на 3,1 процента меньше уровня 2013 года. Грузооборот составил 26,2 млрд тонно-километров и увеличился на 2,3 процента.

Предприятиями автомобильного транспорта и индивидуальными предпринимателями (физическими лицами), занимающимися коммерческими грузовыми перевозками, перевезено 3,4 млн тонн грузов, что на 1,1 процента больше, чем в 2013 году; грузооборот увеличился на 28 процентов и достиг 736,6 млн тонно-километров.

Всеми видами транспорта **перевезено 267,4 млн пассажиров**. Пассажирооборот снизился на 5,2 процента и составил 6693 млн пассажиро-километров. Автобусами было перевезено 252,1 млн человек. Пассажирооборот автомобильного транспорта сократился на 7,5 процента и составил 2937,5 млн пассажиро-километров.

На автомобильных дорогах и улицах населенных пунктов области с начала года зарегистрировано 3555 дорожно-транспортных происшествий (ДТП). В них погибли 633 человека и более 4,2 тыс. человек получили ранения. Из всех ДТП 88 процентов произошло по вине водителей личного транспорта.

### ПОТРЕБИТЕЛЬСКИЙ РЫНОК ТОВАРОВ И УСЛУГ

**Оборот розничной торговли** за 2014 год составил 422,9 млрд рублей, увеличившись по сравнению с предыдущим годом на 7,2 процента.

Доля продажи товаров на розничных рынках и ярмарках составила 6,9 процента. В макроструктуре оборота розничной торговли преобладали непродовольственные товары, удельный вес которых составил 59,6 процента. Пищевых продуктов, включая напитки, и табачных изделий продано населению на 170,7 млрд рублей, непродовольственных – на 252,2 млрд рублей, что в товарной массе по пищевым продуктам, включая напитки, и табачным изделиям было уровня 2013 года на 3,4 процента, а по непродовольственной группе – на 8,3 процента.

На 1 января 2015 года на предприятиях розничной торговли имелось товарных запасов на 15,3 млрд рублей (на 34 дня торговли).

Качество как отечественных, так и импортных товаров не всегда отвечало требованиям стандартов. По итогам проверки, проведенных Управлением Роспотребнадзора по Воронежской области, за четвертый квартал 2014 года было выявлено 272 административных нарушения в сфере торговли. За выявленные нарушения норм и правил торговли было выдано штрафов на общую сумму 350 тыс. рублей.

**Оборот общественного питания** за 2014 год составил 9,6 млрд рублей, или 97,4 процента к уровню предыдущего года.

В 2014 году населению оказано **платных услуг** на 98,9 млрд рублей, что на 2 процента больше, чем в 2013 году.

Удельный вес платных услуг в потребительских расходах населения за 2014 год уменьшился и составил 18,6 процента против 19,1 процента в 2013 году.

В структуре платных услуг наибольший удельный вес занимали следующие виды услуг: коммунальные (22,3 %), транспортные (18,6 %), бытовые (18,1 %), услуги связи (15,9 %), услуги системы образования (8,2 %), жилищные и медицинские (по 4 %).

В 2014 году наблюдался наибольший рост объема следующих видов платных услуг: санаторно-оздоровительных (на 38,7 %), туристских (на 21,5 %), физической культуры и спорта (на 18,5 %), услуг гостиниц и аналогичных средств размещения (на 15,3 %), ветеринарных (на 14,4 %), ветеринарных (на 6,9 %), системы образования (на 4,1 %), услуг связи (на 3,7 %).

**Вытовые услуги** с начала года оказано населению на 17,9 млрд рублей.

### ОПТОВЫЙ РЫНОК ВАЖНЕЙШИХ ВИДОВ ПРОДУКЦИИ

**Оборот оптовой торговли** за 2014 год составил 469,3 млрд рублей, что на 6 процентов больше, чем за 2013 год. Предприятиями оптовой торговли продано товаров на 378,6 млрд рублей (106,1 % к 2013 г.). Объем продаж продукции предприятиями, для которых оптовая торговля не является основным видом деятельности, составил 90,7 млрд рублей, или 19,3 процента оборота оптовой торговли.

На 1 января 2015 года запасы топлива и нефтепродуктов у потребителей и топливно-энергетических организаций, реализующих

топливо населению и объектам социальной сферы, составили 38,6 тыс. тонн угля и 61,5 тыс. тонн мазута.

Объем продаж алкогольной продукции и пива организациями, имеющими лицензию на закупку, хранение и поставки алкогольной продукции, составил 7,2 млрд рублей.

### ЦЕНЫ

**Индекс цен на потребительские товары и услуги** за 2014 год составил 112 процентов (за 2013 г. – 107,1 %), в том числе на товары – 112,7 (106,7 %), услуги – 109,4 процента (108,8 %).

Продовольственные товары (включая алкогольные напитки) за год подорожали на 16,6 процента против 8,8 процента год назад. Стоимость минимального набора продуктов питания, рассчитанного на месяц по среднероссийским нормам потребления, в декабре 2014 года по области составила 3020 рублей, что на 16,9 процента выше, чем в декабре 2013 года.

Цены на непродовольственные товары за год увеличились на 8,2 процента (за 2013 г. – на 4,4 %).

**Стоимость одного квадратного метра** общей площади квартир на первичном рынке жилья за год повысилась на 8,6 процента, на вторичном рынке – на 3,6 процента (за 2013 г. – на 4,4 % и на 1,9 % соответственно).

**Цены производителей промышленных товаров** в 2014 году возросли на 11 процентов (в 2013 г. – на 4,5 %).

**Сводный индекс цен строительной продукции** за год составил 110,9 процента, в том числе производителей в строительстве (строительно-монтажные работы) – 107,4 процента (за 2013 г. – соответственно 104,4 % и 105,2 %).

**Цены производителей сельскохозяйственной продукции** в 2014 году выросли на 15,1 процента (в 2013 г. – на 1,5 %). Цены на растениеводческую продукцию за отчетный период увеличились на 12,6 процента (за 2013 г. – снизились на 10,8 %), на животноводческую продукцию поднялись на 18,1 процента (за 2013 г. – на 12,7 %).

**Тарифы на грузовые перевозки** основными видами транспорта за год возросли на 4,8 процента (за 2013 г. – на 8,7 %).

### ФИНАНСЫ

По данным департамента финансов Воронежской области, **доходы консолидированного бюджета** области за 2014 год составили 93,6 млрд рублей, расходы – 106,7 млрд рублей. По сравнению с 2013 годом доходная часть бюджета возросла на 2,3 процента. Из общей суммы бюджетных поступлений безвозмездные поступления составили 22,6 процента, налог на доходы физических лиц – 28,9, налог на прибыль организаций – 15,1, налог на имущество – 12,7, акцизы – 8,3 процента.

По данным Управления Федеральной налоговой службы России по Воронежской области, поступление акцизов в бюджеты всех уровней от реализации алкогольной продукции (включая вино, пиво, этиловый спирт из всех видов сырья) за 2014 год составило 4 млрд рублей (что на треть больше, чем в 2013 г.), в том числе в федеральный бюджет – 208,5 млн рублей.

Из-за сложного финансового положения многих предприятий и организаций значительные суммы налоговых платежей по-прежнему не поступали в бюджетную систему. По состоянию на 1 января 2015 года недоимки по платежам в бюджеты всех уровней составили 3,5 млрд рублей, сумма задолженности по уплате пеней и налоговых санкций – 2,3 млрд рублей.

**Расходная часть бюджета** за 2014 год увеличилась по сравнению с 2013 годом на 6,5 млрд рублей, или на 6,5 процента; при этом свыше 63 процентов расходов пришлось на образование, культуру и искусство, здравоохранение и социальную политику, физическую культуру и спорт, почти 20 – на развитие экономики, более 8 – на общегосударственные вопросы, 5,3 процента – на жилищно-коммунальное хозяйство. В структуре расходов увеличилась (с 2,4 % в 2013 г. до 3,4 % в 2014 г.) их доля на национальную оборону, национальную безопасность и правоохранительную деятельность, обслуживание государственного и муниципального долга. Затраты на охрану окружающей среды в общей структуре расходов по сравнению с 2013 годом увеличились на 0,1 процента.

**Кредиторская задолженность** составила 225,8 млрд рублей, в том числе просроченная – 11,3 миллиарда. В структуре просроченной кредиторской задолженности, которую имели 10,5 процента предприятий и организаций от их общего количества, основную долю (71,2 %) составляла задолженность поставщикам. Почти 9 процентов просроченной кредиторской задолженности приходилась на задолженность по платежам в бюджеты всех уровней. Сумма задолженности в федеральный бюджет составила 4,5 млрд рублей, в том числе просроченной – 209,3 млрд рублей. Просроченная задолженность государственным внебюджетным фондам превысила 78 млн рублей.

**Дебиторская задолженность** предприятий и организаций всех видов экономической деятельности на 1 января 2015 года составила 229,7 млрд рублей, на просроченную задолженность пришлось 4,5 процента этой суммы. В структуре просроченной дебиторской задолженности более 90 процентов приходило на долю задолженности покупателей за товары, работы и услуги.

### РЫНОК ТРУДА

**Численность экономически активного населения**, по данным обследования населения по проблемам занятости, в декабре 2014 года составила 1160,3 тыс. человек, или 49,8 процента общей численности населения области – 209,3 млрд рублей. Просроченная задолженность государственным внебюджетным фондам превысила 78 млн рублей.

**Дебиторская задолженность** предприятий и организаций всех видов экономической деятельности на 1 января 2015 года составила 229,7 млрд рублей, на просроченную задолженность пришлось 4,5 процента этой суммы. В структуре просроченной дебиторской задолженности более 90 процентов приходило на долю задолженности покупателей за товары, работы и услуги.

**Дебиторская задолженность** предприятий и организаций всех видов экономической деятельности на 1 января 2015 года составила 229,7 млрд рублей, на просроченную задолженность пришлось 4,5 процента этой суммы. В структуре просроченной дебиторской задолженности более 90 процентов приходило на долю задолженности покупателей за товары, работы и услуги.

В четвертом квартале 2014 года по сведениям, полученным в результате федерального статистического наблюдения о неполной занятости и движении работников, число граждан, **выбывших** с предприятий по различным причинам, составило 37,7 тыс. человек. В общей численности выбывших работников 74,9 процента составили уволившиеся по собственному желанию, 10,2 процента – по соглашению сторон. **Принято** на работу за этот период 38,5 тыс. человек. По сравнению с третьим кварталом 2014 года коэффициент восполнения выбывших работников вновь

принятыми не изменился и составил 102,3 процента.

В начале неполного рабочего времени по инициативе работодателя в четвертом квартале 2014 года трудилось 27 человек. Число работников, работавших неполное рабочее время по соглашению между работодателем и работодателем, составило 5279 человек.

К концу декабря 2014 года в департаменте труда и занятости населения Воронежской области состояло на учете 12,6 тысячи не занятых трудовой деятельностью граждан, из них зарегистрированы в качестве **безработных** 11,2 тыс. человек (88,7 %). По сравнению с соответствующей датой 2013 года произошло уменьшение на 2,5 процента числа незанятых граждан и увеличение на 0,5 процента безработных.

Заявленная работодателями в департамент труда и занятости населения Воронежской области потребность в работниках на конец декабря 2014 года составила 16,8 тыс. человек. Число не занятых трудовой деятельностью граждан, зарегистрированных в департаменте труда и занятости населения Воронежской области и приходящихся на одну заявленную вакансию, составило 0,8 человека (на конец декабря 2013 г. – 0,6 человека).

### УРОВЕНЬ ЖИЗНИ И ДОХОДЫ НАСЕЛЕНИЯ

**Номинальные денежные доходы**, полученные населением за 2014 год, сложились в сумме 713,5 млрд рублей и увеличились по сравнению с предыдущим годом на 15,7 процента. Ежемесячный среднедушевой денежный доход за этот период составил 25516,3 рубля.

Реальные денежные доходы (номинальные денежные доходы, скорректированные на индекс потребительских цен) за 2014 год увеличились по сравнению с 2013 годом на 6,3 процента.

**Денежные расходы** за 2014 год составили 679,2 млрд рублей и увеличились по сравнению с 2013 годом на 11,9 процента. В структуре использования денежных доходов населения за 2014 год расходы на покупку товаров и оплату услуг заняли 75,7 процента и уменьшились на 1,4 процентного пункта. При этом доля средств, используемых на приобретение иностранной валюты, на сбережения, а также наличных денег на руках увеличилась на 1,5 пункта, а доля средств, израсходованных на оплату обязательных платежей, уменьшилась на 0,1 пункта.

**Среднемесячная номинальная заработная плата** работников в 2014 году составила 24127,1 рубль. Ее **реальный** размер, рассчитанный с учетом индекса потребительских цен, за период с начала года составил 101,5 процента к уровню 2013 года.

По состоянию на 1 января 2015 года сведений о просроченной задолженности по заработной плате от обследуемых организаций в адрес Воронежжстата не поступало.

**Покупательная способность среднедушевых денежных доходов населения** (в среднем за месяц) на рынке продуктов питания за 2014 год по сравнению с 2013 годом увеличилась по куриным яйцам (на 2 %), подсолнухой колбасе (на 4 %), говядине и израсходованных на оплату обязательных платежей, уменьшилась на 0,1 пункта.

Увеличилась покупательная способность и по многим видам непродовольственных товаров: по мужским сорочкам (на 4 %), электропылесосам (на 5 %), бензину, стиральным машинам и хозяйственному мылу (на 7 %), детским курткам (на 9 %), женским пальто (на 10 %), джемперам для взрослых, женским юбкам, мужским брюкам и костюмам (на 11 %), мужским ботинкам (на 12 %), детским пальто и женским блузкам (на 18 %), женским сапогам (на 30 %); снижение произошло по телевизору цветного изображения (на 36 %), холодильнику (на 18 %), сигаретам с фильтром (на 15 %).

На рынке платных услуг наблюдалось увеличение покупательной способности населения по плате за жилье (на 2 %), электроэнергию в квартирах, отопление и сетевой газ (на 6 %), плате за горячее водоснабжение (на 7 %), водоснабжение холодное и водотведение (на 9 %), по абонентской плате за неограни



Table with 2 columns: Time and Program Name. Includes 'ПЕРВЫЙ КАНАЛ' and 'РОССИЯ-1' sections.

Table with 2 columns: Time and Program Name. Includes 'МЕСТНОЕ ВРЕМЯ' and 'НТВ' sections.

Table with 2 columns: Time and Program Name. Includes 'СТС' and 'ТВ ЦЕНТР' sections.

Table with 2 columns: Time and Program Name. Includes '01.00-АНАЛИЗИРУЙ ЭТО...' and 'РЕН ТВ' sections.

Table with 2 columns: Time and Program Name. Includes '11.30-АНАЛИЗИРУЙ ЭТО...' and 'КУЛЬТУРА' sections.

Table with 2 columns: Time and Program Name. Includes '19.15-ГЛАВНАЯ РОЛЬ' and 'ДОМАШНИЙ' sections.

Table with 2 columns: Time and Program Name. Includes '21.00-УСЛОВИЯ КОНТРАКТА...' and 'БИКАНАЛ' sections.

Table with 2 columns: Time and Program Name. Includes '06.10-Информационно-развлекательный канал' and 'ТВ-Э' sections.

Table with 2 columns: Time and Program Name. Includes 'ПЕРВЫЙ КАНАЛ' and 'РОССИЯ-1' sections.

Table with 2 columns: Time and Program Name. Includes 'МЕСТНОЕ ВРЕМЯ' and 'НТВ' sections.

Table with 2 columns: Time and Program Name. Includes 'СТС' and 'ТВ ЦЕНТР' sections.

Table with 2 columns: Time and Program Name. Includes '01.00-АНАЛИЗИРУЙ ЭТО...' and 'РЕН ТВ' sections.

Table with 2 columns: Time and Program Name. Includes '11.30-АНАЛИЗИРУЙ ЭТО...' and 'КУЛЬТУРА' sections.

Table with 2 columns: Time and Program Name. Includes '17.40-ШЕДЕВРЫ ЭПОХИ РОМАНТИЗМА' and 'ДОМАШНИЙ' sections.

Table with 2 columns: Time and Program Name. Includes '14.00-ИЗ ЗАПРЕТНЫХ ТЕМ...' and 'БИКАНАЛ' sections.

Table with 2 columns: Time and Program Name. Includes '06.00-Мультифильмы' and 'ТВ-Э' sections.

Table with 2 columns: Time and Program Name. Includes 'ПЕРВЫЙ КАНАЛ' and 'РОССИЯ-1' sections.

Table with 2 columns: Time and Program Name. Includes 'МЕСТНОЕ ВРЕМЯ' and 'НТВ' sections.

Table with 2 columns: Time and Program Name. Includes 'СТС' and 'ТВ ЦЕНТР' sections.

Table with 2 columns: Time and Program Name. Includes '02.35-03.30-04.20-05.10-06.05-БЕЗ СЛЕДА-4' and 'РЕН ТВ' sections.

Table with 2 columns: Time and Program Name. Includes '11.50-НИКА...' and 'КУЛЬТУРА' sections.

Table with 2 columns: Time and Program Name. Includes '16.50-Фургон комедиантов' and 'ДОМАШНИЙ' sections.

Table with 2 columns: Time and Program Name. Includes '12.00-ИЮРПОРТНЫЙ РОМАН' and 'БИКАНАЛ' sections.

Table with 2 columns: Time and Program Name. Includes '06.00-10.00, 12.00, 15.30, 18.30, 22.00' and 'ТВ-Э' sections.

Table with 2 columns: Time and Program Name. Includes 'ПЕРВЫЙ КАНАЛ' and 'РОССИЯ-1' sections.

Table with 2 columns: Time and Program Name. Includes 'МЕСТНОЕ ВРЕМЯ' and 'НТВ' sections.

Table with 2 columns: Time and Program Name. Includes 'СТС' and 'ТВ ЦЕНТР' sections.

Table with 2 columns: Time and Program Name. Includes '01.00-Дом-2. После заката' and 'РЕН ТВ' sections.

Table with 2 columns: Time and Program Name. Includes '10.05-Александр Домогаров' and 'КУЛЬТУРА' sections.

Table with 2 columns: Time and Program Name. Includes '16.05-Абсолютный слух' and 'ДОМАШНИЙ' sections.

Table with 2 columns: Time and Program Name. Includes '12.00-ИЮРПОРТНЫЙ РОМАН' and 'БИКАНАЛ' sections.

Table with 2 columns: Time and Program Name. Includes '06.00-10.00, 10.30, 19.30, 20.20' and 'ТВ-Э' sections.

Цифры в скобках обозначают ограничение просмотра телепередач по возрасту: (6+) – просмотр не рекомендуется детям до 6 лет; (12+) – просмотр не рекомендуется детям до 12 лет; (16+) – просмотр не рекомендуется лицам моложе 16 лет; (18+) – просмотр не рекомендуется лицам моложе 18 лет.



Table with 2 columns: Channel/Program and Time. Includes sections for ПЕРВЫЙ КАНАЛ, НТВ, РОССИЯ-1, and ТВЦ.

Table with 2 columns: Channel/Program and Time. Includes sections for ТНТ, ГЛАВНОЕ, and ТВЦ.

Table with 2 columns: Channel/Program and Time. Includes sections for ТВЦЕНТР, КУЛЬТУРА, and ДОМАШНИЙ.

Table with 2 columns: Channel/Program and Time. Includes sections for СВЕТАЛА, ДОМАШНИЙ, and ТВ-Э.

Table with 2 columns: Channel/Program and Time. Includes sections for ПЕРВЫЙ КАНАЛ, НТВ, РОССИЯ-1, and ТВЦ.

Table with 2 columns: Channel/Program and Time. Includes sections for ТНТ, ГЛАВНОЕ, and ТВЦ.

Table with 2 columns: Channel/Program and Time. Includes sections for ТВЦЕНТР, КУЛЬТУРА, and ДОМАШНИЙ.

Table with 2 columns: Channel/Program and Time. Includes sections for СВЕТАЛА, ДОМАШНИЙ, and ТВ-Э.

Table with 2 columns: Channel/Program and Time. Includes sections for ПЕРВЫЙ КАНАЛ, НТВ, РОССИЯ-1, and ТВЦ.

Table with 2 columns: Channel/Program and Time. Includes sections for ТНТ, ГЛАВНОЕ, and ТВЦ.

Table with 2 columns: Channel/Program and Time. Includes sections for ТВЦЕНТР, КУЛЬТУРА, and ДОМАШНИЙ.

Table with 2 columns: Channel/Program and Time. Includes sections for СВЕТАЛА, ДОМАШНИЙ, and ТВ-Э.

Table with 2 columns: Channel/Program and Time. Includes sections for ПЕРВЫЙ КАНАЛ, НТВ, РОССИЯ-1, and ТВЦ.

Table with 2 columns: Channel/Program and Time. Includes sections for ТНТ, ГЛАВНОЕ, and ТВЦ.

Table with 2 columns: Channel/Program and Time. Includes sections for ТВЦЕНТР, КУЛЬТУРА, and ДОМАШНИЙ.

Table with 2 columns: Channel/Program and Time. Includes sections for СВЕТАЛА, ДОМАШНИЙ, and ТВ-Э.

ЛЮБИТЕЛЯМ СПОРТА. Программа телеканала «Россия-2» с 23 по 29 марта. Includes daily program listings for Monday through Saturday.

КП ВО «Автобаза управления делами Воронежской области». Производит ремонт двигателей, ходовой части, электрооборудования, шиномонтаж, вклеивание стекол, кузовные работы и окраску, компьютерную диагностику, промывку инжекторов легковых автомобилей отечественного и зарубежного производства.

ПРОДАМ ГАРАЖ. Центральный район, ул. Ермолова, 6а. Цена на момент публикации 600 тыс. руб. Тел.: 8-903-653-69-18, 292-46-48.

Центры хорошего слуха Радуга звуков с 1996 г. Слуховые аппараты. Миниматюрные, комфортные, современные. Тел.: (473) 224-79-66, (473) 230-73-19.

ООО «О1-СЕРВИС». Огнетушители. Зарядка огнетушителей. Реализация: Огнетушителей всех типов, Противопожарного инвентаря, Средства защиты органов дыхания. Тел.: (473) 251-82-51, 223-56-76.



### КИНО Истории игрушек и инопланетных монстров

**Большой фестиваль мультфильмов снова состоялся в Воронеже. Нынешний для Воронежа – юбилейный. В кинотеатре «Спартак» он прошёл уже в пятый раз.**

**Виталий ЧЕРНИКОВ**

На открытии был показан сборник из лучших фильмов воронежской программы. В неё были включены российские и зарубежные (из Польши, Франции, Латвии, Ирландии, США, Венгрии) короткометражки, созданные за последние годы, в том числе некоторое количество новинок – их воронежцы смогли увидеть в программе «Премьеры». В отдельный фильм были выделены мультфильмы на тему «Фантастика и фантазия». Судя по показанному в «Спартаке», будущее Вселенной (не говоря уж о нашей планете) современные аниматоры оценивают весьма скептически.

Если говорить о премьерах, то частью программы стали несколько мультфильмов из одноимённого цикла. В нём рассказываются истории игрушек из большого магазина для детей. В числе «премьер» было несколько фильмов, датированных 2013 годом, но кто их видел в России? Даже на специализированных детских телеканалах вряд ли многие из снятого в двадцать первом веке попадут.

О состоянии российской анимации большинство судит по «Смешарикам» и «Маше и Медведю». В прежние годы отдельные серии, помнится, были показаны в рамках проходящего при поддержке Фонда Михаила Прохорова Большого фестиваля мультфильмов. Значит, программные директора Дина Гюдер и Мария Терещенко способны оценить достоинства этих двух сериалов. Но всё же предпочитают творения штучные, не с конвейера сошедшие. Среди показанных в «Спартаке» мультфильмов многие установили в кинофестивалях – например, российский победитель Берлинале-2014 «Мой личный лось». К таким «штучным» работам относятся, конечно, и многие короткометражки из цикла «Гора самоцветов» по сказкам народов, живущих в России.

Среди прочего, была подготовлена программа мультфильмов Ивана Максимова, позволившая изучить созданный им странный, но страшно обаятельный мир более системно и, что называется, «эволюци».

Однажды ему довелось принять участие в воронежской программе фестиваля. В 2015 же году к нам приехал Сергей Меринов – один из режиссёров студии «Плот».

Именно он в своё время возглавлял съёмочную группу студии, делавшую пластилиновые заставки для «Горы самоцветов». Теперь Меринов – один из главных отечественных аниматоров-«пластилиников». Один из самых знаменитых его проектов – обучающий сериал «Пластелинки-Азбука». А взрослым почти наверняка известен сделанный им на вечно тему «русского пути» клип «Шапа Шапа по шоссе» для группы «Несчастный случай». В книжном клубе «Петровский» Меринов провёл мастер-класс. Поведал и о том, как его студия ищет таланты.

Здесь же, в «Петровском», как и на предыдущих фестивалях, работали Мастерские БФМ. Каждый заглянувший сюда мог попробовать себя в создании фильмов в разных анимационных техниках. В течение двух дней вместе с Ириной Титовой и Алексеем Балабановым можно было поработать в цехе песочной анимации, научиться азам мультипликации кукольной и картонной.



# Научный потенциал университета – действенный вызов кризису

**Вузы | ВГУ выстраивает инновационные формы взаимодействия с передовыми производственными площадками**

**В Воронежском государственном университете состоялась презентационная сессия научно-технического потенциала вуза, организованная для крупных предприятий приборостроения, радиоэлектроники и микроэлектроники. ВГУ уверенно держит курс на активное сотрудничество с реальным сектором экономики, который остро нуждается в инновациях и специалистах, готовых их разрабатывать и внедрять.**

**Наталья СТОЛПОВСКАЯ**

Гости презентации, в числе которых такие крупные промышленные компании региона, как ОАО «Авиаавтоматика» им. В.В. Тарасова (г. Курск), ЗАО «ВЗПП – МИКРОН», ОАО «ВЗПП – СБОРКА», ОАО «Корпорация НПО «РИФ», ОАО «ЭЛЕКТРОСИГНАЛ», АО «КОНЦЕРН «СОЗВЕЗДИЕ» и ОАО «Борисоглебский приборостроительный завод», представители ОКУ «Агентство по инновациям и развитию», руководитель химического/промышленного технопарка (Dow Olefinverbund GmbH Leiter ValuePark, Германия) К.-Дитер Хайнце, познакомились с результатами инновационных разработок учёных университета, направлениями подготовки специалистов и магистрантов на факультете компьютерных наук, физическом и химическом факультетах. Затем – обсудили проблемы подготовки специалистов по заказу промышленных предприятий, а также тесно увязанные с ней вопросы формирования конкретных технических заданий для учёных.

Бюджетное финансирование вузов сократится примерно на 10 процентов, – рассказал ректор Воронежского государственного университета Дмитрий Ендовицкий. – Защищённые статьи расходов – заработные платы и стипендии. Эта ситуация – интересный вызов для университета. Теперь мы должны активнее заниматься коммерциализацией инновационных разработок и теснее взаимодействовать с бизнес-сообществом. На засе-

дании Попечительского совета ВГУ будет представлен проект Центра информационных технологий, который поддержан губернатором Воронежской области Алексеем Гордеевым, и представляет собой объёмный пакет инновационных проектов, с помощью которых планируется отчасти компенсировать сокращение бюджетного финансирования.

Презентация показала, что ВГУ на верном пути: результатом встречи стало соглашение о сотрудничестве, подписанное с партнёрами вуза. В числе тех, кто уже готов предоставить научным лабораториям университета техническое задание – ОАО «Авиаавтоматика им. В.В. Тарасова».

Мы хотим продолжить сотрудничество с ВГУ, начатое ещё в 2008 году, – отметила директор по науке и инновациям ОАО «Авиаавтоматика им. В.В. Тарасова» Лариса Борисоглебская. – Рассчитываем, что наши партнёры помогут предприятию в деле создания нового композиционного материала. Следующее направление, которое нас заинтересовало, – это беспилотники, презентационные на факультете ПММ. Также нам очень интересна разработка системы диагностики и прогнозности для определения технических свойств бортов. При этом система должна быть связана и с диагностикой состояния пилота. Мы увидели, что у ВГУ такие разработки есть, и их тоже можно использовать в нашем взаимодействии.

Главный конструктор ЗАО «ВЗПП – Микрон» Юрий Фоменко подчеркнул, что на



**Дмитрий Ендовицкий.**

предприятии трудится большое число выпускников ВГУ. В перспективе известный производитель микроэлектроники готов предоставлять возможности студентам профильных факультетов проходить стажировку на предприятии.

Сегодня, обсуждая проблему подготовки специалистов, мы достигли договорённости, что, начиная с третьего курса, они будут участвовать в практических занятиях на базе нашего предприятия. Таким образом, они смогут сразу же включиться в процессы разработки новых изделий и новых технологий. А уже сразу после окончания учёбы в вузе будут полностью готовы продолжать работу и научную работу на нашем предприятии.

Юрий Фоменко отметил актуальность данного направления деятельности университета. Сегодня как никогда важно ускорить процессы адаптации выпускников вуза к условиям работы реального сектора экономики. Особенно – в связи с такой острой для страны темой, как импортозамещение техно-

логий в стратегически важных отраслях.

Взаимодействие предприятий с вузами подразумевает два аспекта: образовательный и научный, – поделилась Лариса Борисоглебская. – Образовательная составляющая – это базовые кафедры. На нашем предприятии три уже созданы. Мы бы хотели рассмотреть вопрос о создании такой кафедры совместно с ВГУ по направлению исследований композиционных материалов.

Отвечая на вопрос, какой самый ближайший результат ЗАО «ВЗПП – Микрон» надеется получить от альянса с ВГУ, Юрий Фоменко сказал:

Работа у нас расписана поэтапно. Уже в 2015 году мы должны закончить проект технологии стабилизации силовых высоковольтных полупроводниковых приборов. Получив её, мы приступим к производству и поставкам продукции на рынок. В микроэлектронике от идеи и составления технического задания до испытания опытного образца проходит минимум полтора года.

45-го, оставив свой автограф на стене разрушенного рейхстага.

В 1941 году, окончив Россошанское медицинское училище, ушла на фронт Мария Кузьминична Задорожная. Орден Славы украсил гимнастерку младшего лейтенанта медицинской службы, когда она вернулась в родное село. Медком была и кавалер ордена Отечественной войны Елена Григорьевна Дудкина. Уже в мирное время к фронтовым наградам заслуженной колхозницы колхоза «Правда» добавилась медаль «За трудовые заслуги».

Наталья Федоровна Челанко не пришлось быть на фронте. Война заставила её, учащуюся Богучарского сельскохозяйственного техникума, вернуться в Новомарковку. Вместе с односельчанами убирала хлеб. А потом в село приплыли

враги. Во дворе, где жила Наталья Федоровна, был колодезь, и когда один из пленных красноармейцев, колонну которых немцы вели через село, бросился к нему, чтобы попить воды, конвой прошил его автоматной очередью. Когда колонна скрывалась из виду, девушка подошла к убитому красноармейцу и в одном из карманов нашла фотографию. Она запечатлела маленького мальчика на деревянной лодочке. На обратной стороне фото короткая фраза: «Папа, посмотри, как я вырос».

...Уходит из жизни те, для кого война не просто слово, а часть судьбы. Но в наследство своим потомкам они оставляют свою память – многочисленные воспоминания, реликвии той поры, бережно хранимые в экспозиции одного из разделов нашего школьного музея.

## Земляков героические судьбы

**К 70-летию Победы**

**Совсем немного времени остаётся до знаменательной даты. В нашем селе свято берегут память о тех, кто навеки остался молодым. Одно из самых почитаемых мест Новомарковки – обелиск погибшим в годы Великой Отечественной войны, открытый в год двадцатилетия Победы. На его мемориальных плитах высечены имена трехсот воинов.**

**Светлана ГЕЛЕМЕЕВА,**

**председатель поискового отряда «Версты Победы» Новомарковской средней школы Кантемировского района**

Но война спустя и десятилетия вторгается в сны фронтовиков, она оживает в их воспоминаниях на школьных Уроках мужества, напоминает солдатскими треугольниками писем и фотографиями фронтовых лет, храня-

щимися в семейных архивах, и просто живет в памяти старшего поколения новомарковцев.

Оборона Москвы, Сталинградская битва, сражение на Курской дуге – все это выпало на долю Александра Ивановича Брюховецкого, Орденами Красной Звезды и Отечественной войны, медалями «За отвагу» отмечен ратный подвиг ветерана. А точку в своей фронтовой судьбе Александр Иванович поставил в победном мае

## И расцвели розы на холсте

**Увлечённые | Освоив премудрости королевской вышивки, Эльвира Лысенко охотно делится секретами мастерства с земляками**

**За окном – мартовская хлябь и серость дремлющей до поры весны. А в Ольховатской детской библиотеке слово море расплескалось. Цветочное. Розы, тюльпаны, гиацинты, ландыши, пионы, ирисы, мимоза, маки... Всё это великолеpie – творение рук Эльвиры Лысенко. Днём она как заведующая библиотекой занимается своей основной работой. А вечером, придя домой и накормив своих мальчишек – мужа и двоих сыновей, берёт в руки иголку, ленты и... И стежок за стежком на невзрачной ткани вырисовывается цветущая яблоня в бело-розовой дымке на фоне церковных куполов. Или бескрайнее ромашковое поле...**

**Тамара ГАШИМОВА**  
Ольховатский район

Вышивать лентами она начала четыре года назад по совету мамы. Первые шаги давались нелегко, но на помощь пришла всезнающая Интернет.

Смотрела пошаговые мастер-классы опытных мастериц, впитывала их советы и секреты, – рассказывает Эльвира Лысенко. – Не заметила, как втянулась в новое для себя увлекательное занятие. А вы знаете, что этот вид вышивки возник во Франции и считается королевским? Вот и я прежде об этом не догадывалась. Сначала училась на обычной ткани. На первых картинах – ирисы, пионы. Потом вышита по почте сначала гобеленовые панно, затем – рисунки для вышивки на габардине. В работе исполь-

зую ленты из шёлка, атласа, органзы-атласа. В качестве основы – различные ткани, в основном гобелен и габардин. Красота работы зависит от удачного сочетания ткани и лент. И, конечно же, настроения. Без особого настроения и приниматься за работу не стоит: ничего не получится.

А родиться на свет благодаря умелым рукам может многое. И картины, и подушки, и сумки, и чехлы для телефона. Хотя для себя, хоть в подарок близким и любимым. Каждая мастерица вкладывает в работу не только частичку своей души, но и особый смысл.

Считается, что голуби, лебеди и фламинго привлекают в дом удачу, счастье и семейное благополучие, – продолжает моя собеседница. – Символом богатства являются изображения домов и павлинов, здоровья



**Работы Эльвиры Лысенко привлекают в дом радость и удачу.**

– подсолнухи, любви – розы. Любая ручная работа несёт с собой позитивную энергию и создаёт в доме неповторимый комфорт и уют.

Сейчас Эльвира Лысенко сама проводит мастер-классы для всех желающих постичь секреты рукоделия, которым

некогда увлекалась парижская знать. Участвует в выставках: в своём районе, в Воронеже. Так, для состоявшейся в прошлом году в областном центре выставки жен-мироносиц из ниток и лент мастерица пасхальные яйца. Обращаются к ней и местные жители с

просьбами вышить картины в подарок ко дню рождения или к свадьбе. Она с большим удовольствием делится со всеми тем, чему научилась сама. Поэтому как считает: чем больше вокруг нас красоты, тем светлей и радостней становится наша жизнь.

### ВЗГЛЯД В ИСТОРИЮ

## Каверзное слово – «Воронеж»

**Павел ПОПОВ, кандидат исторических наук**

*(Продолжение. Начало в №№16-18, 20-29)*

Уважаемые читатели, если мы приняли дату возникновения слова «Воронеж» как рубеж VIII и IX столетий и если отказались от мнимого переноса названия с города на реку, то обязаны локализовать этот макротопоним в первую очередь – в низовьях. Именно здесь – наиболее ранние укрепленные поселения славян.

Правлам топонимике соответствует также появление речного названия в низовьях. В большинстве случаев люди давали имена рекам и другим важным элементам природного ландшафта, когда двигались по более крупным рекам. Делали цепкие наблюдения об устьевых объектах. Многие притоки Дона названы с точки зрения тех, кто перемещался по этой большой реке.

Далее с заселением области Воронеж она стала включать в себя не только леса и реки, но и рукотворные города. Поэтому лучше всего говорить об области природно-исторической.

Но позже в низовьях запустили старые крепости, а затем новая жизнь появилась на Воронеж-реке в XI–XII веках, когда верховья уже стали окраинной территорией Рязанского княжества. Там, в больших лесах, и сохранился в наибольшем употреблении традиционный макротопоним. Там он и пошел в летописи. Теперь бассейн реки рассматривали уже как бы в обратном направлении, с севера на юг, от истоков к устью, со стороны Рязанщины. В низовьях мог закреститься более понятный новому населению синонимический топоним Черный лес, а еще позже часть чернолесья стала Русским лесом...

С другой стороны, 30 лет назад большим археологическим открытием стали детальные раскопки Семилукского городища (в черте города Семилуки) под руководством А.Д. Пряхина и М.В. Цыбина. Обнаружен городской слой XII–XIII веков. Авторы пытались связать открытие этого крайнего к югу, пограничного, русского города с летописным Воронежем, но их версия до сих пор не была принята. Как же так: Воронеж – не на реке Воронеж, а примерно в 18 км от ее устья – на Дону?! Но теперь, если примем, что летописный Воронеж – область чернолесья, захватывавшая и побережье Дона (местами – оба берега), мы можем примирить все точки зрения...

С другой стороны, 30 лет назад большим археологическим открытием стали детальные раскопки Семилукского городища (в черте города Семилуки) под руководством А.Д. Пряхина и М.В. Цыбина. Обнаружен городской слой XII–XIII веков. Авторы пытались связать открытие этого крайнего к югу, пограничного, русского города с летописным Воронежем, но их версия до сих пор не была принята. Как же так: Воронеж – не на реке Воронеж, а примерно в 18 км от ее устья – на Дону?! Но теперь, если примем, что летописный Воронеж – область чернолесья, захватывавшая и побережье Дона (местами – оба берега), мы можем примирить все точки зрения...



**Уникальное место русского леса: ручей под большими ольховыми деревьями.**

Неужели никому ранее не приходило такое простое, но исключительное подходящее объяснение слова «Воронеж» – от чернолесья?

Проматривая различную литературу о лесах, в книге 1983 года я неожиданно открыл для себя вот эту замечательную фразу: «С географической точки зрения наиболее обоснованным представляется происхождение названия Воронеж от слова воронь (чернь), отражающего <...> обилие дубовых лесов (черни, чернолесья) по ее берегам». Утверждение принадлежит Ф.Н. Милькову – Заслуженному деятелю науки РСФСР, доктору географических наук, профессору ВГУ.

Увы, это было очень авторитетное мнение, совершенно не обремененное в научную гипотезу. Мнение, которое, на мой взгляд, является единственно правильным, было высказано вскользь и предваряло сборник, посвященный не топонимике, а всему, «чем богата наша среднерусская природа». Книга издана к 400-летию юбилею Воронежца. Но нигде ни в одной из последующих книг мнение Милькова ни словом не упоминается! К большому сожалению, оно остается практически неизвестным для воронежцев. И все-таки я очень рад, что оно прочно зафиксировано.

Великолепный ученый-географ явно не ставил широкой топонимической цели. Не стремился даже вступать в полемику. И парадоксальным образом главный принцип топонимики – принцип комплексного подхода, то есть тесной связи географии, истории и лингвистики, за что ратовали и В.П. Загоровский, и многие советские историки и лингвисты – на практике оказался самым уязвимым... в самой первой своей составляющей – географической.

А ведь Ф.Н. Милькову принадлежит интересное выделение восьми фаз в сезонном развитии и географической токе зрения; показать, что леса росли не только в низовьях, но и в верховьях реки; объяснить языковой формант «еж», найти топонимические аналоги на карте России... Без «еж» и без аналогов никак не обойтись и мне.

В случае выдвижения гипотезы следовало бы проанализировать топоним с исторической и географической точек зрения; показать, что леса росли не только в низовьях, но и в верховьях реки; объяснить языковой формант «еж», найти топонимические аналоги на карте России... Без «еж» и без аналогов никак не обойтись и мне.

### Муки топонимистов

Как это ни печально, большинство российских ученых не приняли версию В.П. Загоровского о связи слова «Воронеж» с гипотетическим личным именем Воронеж. В нескольких крупных словарях, в статьях о городе Воронеж эта версия или не отражена, или подвержена критике. Но нет и иных удачных гипотез, на которые можно было бы опереться...

Еще в 1947 году на филологической конференции ленинградский ученый А.И. Попов высказал мысль о возможной связи с мордовским словом «вир», что означает «лес». Русское население, по его мысли, могло исконно гласную: «вир» – «вор». Вторую часть слова – «онек» – А.И. Попов оставлял без всяких объяснений, чего в полномочном топонимическом исследовании не бывает. Но, будучи настоящим ученым, он назвал свою выкладку именно «мыслью», которая требует «тщательной проверки». Услышав отрицательные отклики коллег, впоследствии он ни разу не вернулся к своей поверхностной идее.

Однако за «вир» – «вор» ухватились некоторые воронежские краеведы: от лесов-то нигде не уйдти!

*(Продолжение следует)*



ЗАВТРА – ВСЕМИРНЫЙ ДЕНЬ ПОЭЗИИ

# Весна вскипает бурунами

**Виктор КОЛЕСНИЧЕНКО**

г. Воронеж  
\*\*\*  
Снег не таял, а испарялся.  
Слишком рано приспело тепло.  
И апрель, как цунами, ворвался  
В наш февраль на восьмое число.

Ни капели,  
ни робких проталин,  
Ни сырых и дымящихся крыш.  
И недели, как дни, пролиставло.  
Март без снега.  
И сух он и рыж.

Воды талые слышались бурно,  
Затопили низины в три дня.  
Заревели овраги, как будто  
Они дикому зверю родня.

Снег сошёл.  
Лишь по ямкам послушно  
Под ладонями низких ветвей  
Снег, как мыльная пена,  
что в ушках  
После бани притихших детей.

\*\*\*  
Поплыли льдины по реке,  
Поплыли кораблекрушением,  
Плыл не оплаканный никем  
Мир ледяной. Так в новоселье  
Везут вдоль улиц всякий хлам  
К месту много обитания.  
Так по гречиховым полям  
Барашков пеньных кольцанье.

Мир обновляется, течёт,  
Смывая зимнюю коросту,  
Ждёт новоселья каждый год  
И не съезжает. Прочно врос он  
В родные влажные места,  
Где всё обшарено ветрами,  
Где под опорами моста  
Весна вскипает бурунами.  
Здесь живо всё, без новизны.  
И высь света.

И жить непросто.  
Так от весны до той весны,  
Где снег не тает на погосте.

\*\*\*  
Ручьи, сорвавшись с поводка,  
Несутся, как борзые.  
Ревёт и пенится река  
Вся из страстей и силы.

Как запах волка, запах льда  
В поздрах горячей стаи  
Пьяниц, несёт туда, туда,  
Где серый зверь мелькает.

Через кусты, сквозь бугерак,  
Клык кроваво скала,  
Несётся свора. Мощный враг  
Бессилен перед стаей.

**Зоопарк**  
Какая коллекция шуток  
И реализованных снов!  
Мир добр или всё-таки жуток,  
Как стадо взбешенных слонов?  
И в калейдоскопе творений,  
Где каждый по-своему бог,

Такой отпечатался гений  
Туманных начальных эпох,

Что разум вместить  
их не может.  
Причуду всех и проб не объять.  
Ты сам чертовик  
среди множеств  
Попыток тебя воссоздать.

**Дорога**  
Те, кто был от меня  
на судьбу впереди,  
Кто дорогу торил,  
чьи маячили спины,  
Постепенно в туман,  
за черту, уходил,  
Оставляя дорогу пустынной.  
По обочинам пыль  
и прихосший бурьян.  
Возле глаз горизонта полоска.  
Бесконечный простор,  
от которого пьян.  
И присыпанный след,  
чуть заметный,  
отцовский.

\*\*\*  
Литы над тёмною речкою.  
Красный застывший закат.  
Под отключившей свечкою  
Плотно наплывы висят.

Облачной твердью нетающей  
В край, где светло и покой,  
Плыть бы да плыть  
затихающей  
Теплой молочной рекой.

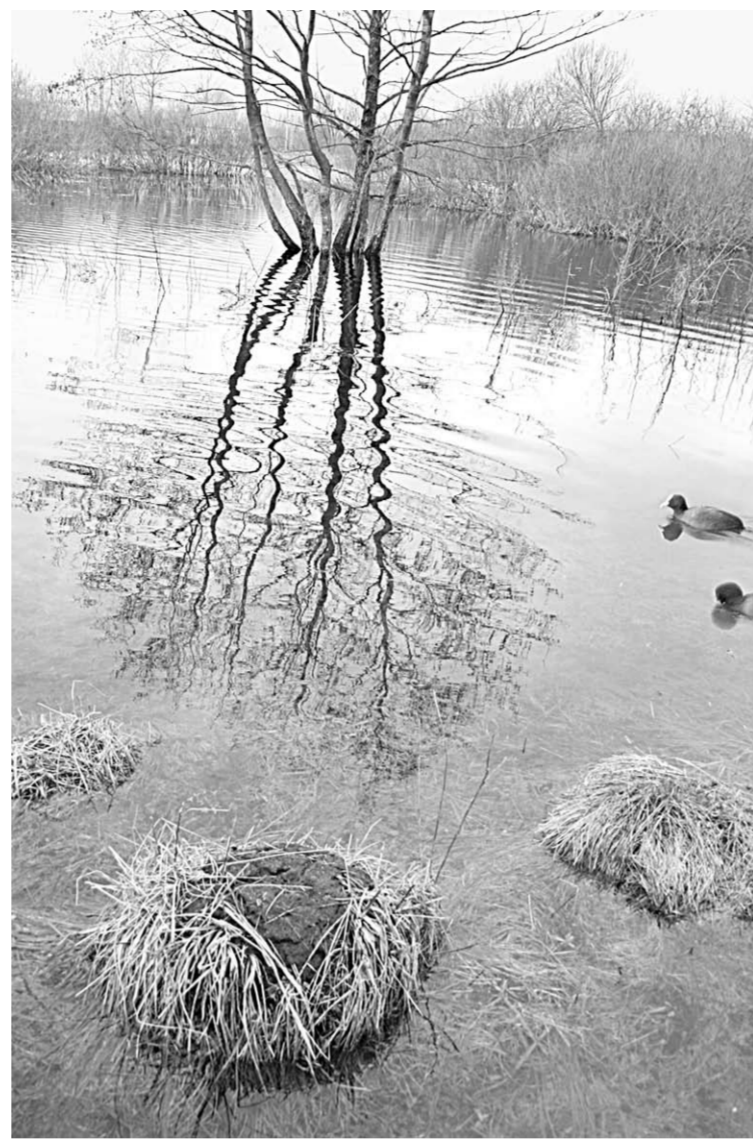


Фото Михаила ВЕЗЮБОВОГО.

**ПОЗДРАВИТЕЛЬНАЯ ОТКРЫТКА**

22 марта исполняется 95 лет со дня рождения участнику Великой Отечественной войны, ветерану труда **Леониду Ильичу БЕЛОУСОВУ.**

Эта важная в жизни дата – Твой торжественный юбилей. Значит, многое от жизни взято, Ещё больше отдано ей. Счастья тебе земного, радости – чтобы не стеснялась, И здоровья желаем мы много, не терялось бы то, что есть.

**Жена, дети, внуки, правнуки.**

В воскресенье, 22 марта, через знаменательную веху на своем жизненном пути перешагнет **Ольга Николаевна ПАМПУШКО.**

Для нас юбилей Ольги Николаевны – хороший повод сказать ей самые тёплые слова благодарности за многолетний честный и добросовестный труд, за семейную преданность «Коммуне».

Желаем Ольге Николаевне крепкого здоровья, благополучия, побольше поводов для хорошего настроения.

**Друзья, коллеги.**

## ИНФОРМАЦИОННОЕ СООБЩЕНИЕ

**Квалификационная коллегия судей Воронежской области объявляет об открытии вакансий по должностям судей и проведении конкурса на их замещение:**

Судья Калачеевского районного суда	- 1 ед.
Мировой судья судебного участка № 1 в Коминтерновском судебном районе	- 1 ед.
Мировой судья судебного участка № 12 в Коминтерновском судебном районе	- 1 ед.
Мировой судья судебного участка № 4 в Ленинском судебном районе	- 1 ед.
Мировой судья судебного участка № 4 в Центральном судебном районе	- 1 ед.
Мировой судья судебного участка № 2 в Бутурлиновском судебном районе	- 1 ед.
Мировой судья судебного участка № 1 в Кантемировском судебном районе	- 1 ед.
Мировой судья судебного участка № 4 в Россошанском судебном районе	- 1 ед.

**Выдача необходимых бланков, приём заявлений для участия в конкурсе и документов,** указанных в пункте 6 статьи 5 Закона РФ «О статусе судей в Российской Федерации», производится ежедневно в рабочие дни с 14 до 18 часов в Дополнительном здании Воронежского областного суда (г. Воронеж, ул. Орджоникидзе, д.41, ком. 25). Телефоны для справок: (473) 222-65-03, 271-99-80.

Официальный сайт квалификационной коллегии судей Воронежской области – <http://vor.vkks.ru>.

**Завершится прием документов** 27 апреля 2015 года в 17 часов (время московское).

**Рассмотрение поступивших заявлений состоится** 17 июня 2015 года с 14 часов в Дополнительном здании Воронежского областного суда (г. Воронеж ул. Орджоникидзе, 41, ком. 28).

# Растить защитников природы

## Образование

По инициативе Группы компаний «АГРОЗКО» в одной из школ Таловского района прошел урок экологической ответственности.

**Марина КАЛИНИНА**

Мероприятие реализовано в рамках экологической программы, которая, помимо обязательного выполнения требований законодательства и системы природоохраненных технологических мер, включает в себя посадку деревьев в районах, где работают подразделения Группы, а теперь и проект экологического воспитания школьников.

В минувший вторник учащиеся 1-4-х классов Нижнекамской и Шанинской школ приняли участие в викторине «Эти забавные животные», приуроченной к Международному дню птиц и проводимой сотрудниками Дворца творчества, детей и молодежи города Воронежа. Все 36 участников были поделены на четыре команды, которым предстояло угадывать названия животных и птиц по фрагментам их изображений, по описаниям и первым буквам в их названии, отвечать на вопросы и узнавать новые интересные факты об окружающем мире. Все ребята получили памятные подарки, а

победители – еще и сладкие призы от свиноводческого предприятия.

– Такой урок проводился у нас впервые, – говорит учитель начальных классов Шанинской школы Бэлла Устинова. – Подобная игровая форма очень увлекла ребят и, конечно, материал так усваивается гораздо лучше. Отдельно стоит отметить актуальность темы бережного отношения к окружающей среде в системе образования – очень важно с детства осознавать себя ее неотъемлемой частью, понимать ответственность за нее, а значит, и свое будущее.

– Компания планирует серию мероприятий, ориентированных на экологическое воспитание, в школах всех поселений, близ которых работают предприятия компании, – комментирует исполнительный директор ГК «АГРОЗКО» Василий Солохин. – Программа уроков, о которых идет речь – часть общей корпоративной экологической политики, цель которой – соответствие высоким стандартам охраны окружающей среды, ответственное к ней отношение.

## ВЕСТИ

### Субботник в парке

Около пятисот жителей Кантемировки вышли на первый в этом году субботник.

Основная часть работы была проделана в парке Победы. Сотрудники районной и городской администраций, ведомственных организаций и учреждений, жители района провели опилровку старых деревьев, укладывали и разравнивали грунт для будущей пешеходной дорожки, занимались бетонированием площадки, где вскоре будет установлена стела в честь присвоения району звания «Населенный пункт воинской доблести», очистили территорию парка от прошлогодней листвы. До майских праздников запланировано навести порядок во всем посёлке: вывезти мусор, обновить фасады, побелить и обрезать деревья.

**Анастасия ВОРОНИНА.**

### Опыты в «Эйнштейнуме»

Сотрудники Уголовно-исполнительной инспекции Воронежской области разработали план проведения акции «Выбор пути». Её цель – профилактика повторной подростковой преступности в регионе.

На решение этой задачи как раз и была направлена экскурсия в музей занимательных наук «Эйнштейнум» для несовершеннолетних, состоящих на учёте в филиалах инспекции Воронежа. В музее ребята увидели более сотни необычных экспонатов, которые наглядно демонстрируют различные законы физики, природные явления и оптические иллюзии. Они также участвовали в проведении интересных опытов.

**Анатолий КРУГЛОВ.**

## На сайте [kommuna.ru/news](http://kommuna.ru/news). КОММЕНТАРИИ

### 19.02.2015 г. Возбуждено уголовное дело в отношении сотрудника уголовно-исполнительной инспекции.

**Анатолий:** «То, что прокуратура Бутурлиновского района признала законным постановление о возбуждении уголовного дела в отношении 33-летнего инспектора-взыскателя, хорошо. Но почему же не названа фамилия? Страна должна знать своих «героев!»»

### 20.02.2015 г. Победителем конкурса на лучшую эмблему лагеря «Артек» стал школьник из Воронежа.

**Ольга Шабонова:** «Рисунок нашего Тимофея Оболенского – самый артековский! И что особенно ценно: по словам Тимофея, логотип он рисовал «от души». Дескать, «Артек» расположен в Крыму, а при обороне Севастополя погиб его прадедушка. Оказывается, для девятилетнего мальчика это важно.»

### 24.02.2015 г. К 70-летию Великой Победы. Ослепший механик-водитель вёл танк в атаку по подсказке боевых товарищей.

**Владимир:** «Вечная слава защитникам нашей Родины! Восхищаюсь такими людьми, как гвардии старшина Иван Григорьевич Шаронов. Он не только совершил подвиг на Дону, но и после госпиталя продолжал воевать, хотя и со слабым зрением – дошёл до австрийских Альп, будучи телефонистом; после войны выучился и даже работал на руководящих должностях. Спасибо «Коммуне» и её авторам, что они рассказывают о таких судьбах, воспитывают в читателях патриотизм.»

## КРИМИНАЛ

### Походы разбойника по магазинам

Сотрудники отдела полиции №3 УМВД России по Воронежу задержали 27-летнего местного жителя по подозрению в совершении разбойных нападений на работников продуктовых магазинов.

12 марта в Левобережном районе неизвестный, скрыв лицо под кашпоном, зашёл в магазин, где находились два продавца и покупатель. Злоумышленник разбил палкой витрины, после чего под угрозой применения насилия потребовал вырвать кассовый аппарат. Из кассового аппарата он забрал деньги.

Затем злоумышленник направился в магазин конди-

терских изделий, где разбил кассовый аппарат и забрал небольшую денежную сумму. После чего скрылся.

Полицейские нашли очевидцев произошедшего, изъяли записи камер видеонаблюдения. В результате принятых мер установили личность подозреваемого. Он был задержан, находится под стражей и дал признательные показания.

### С пакетами «спайса» во рту

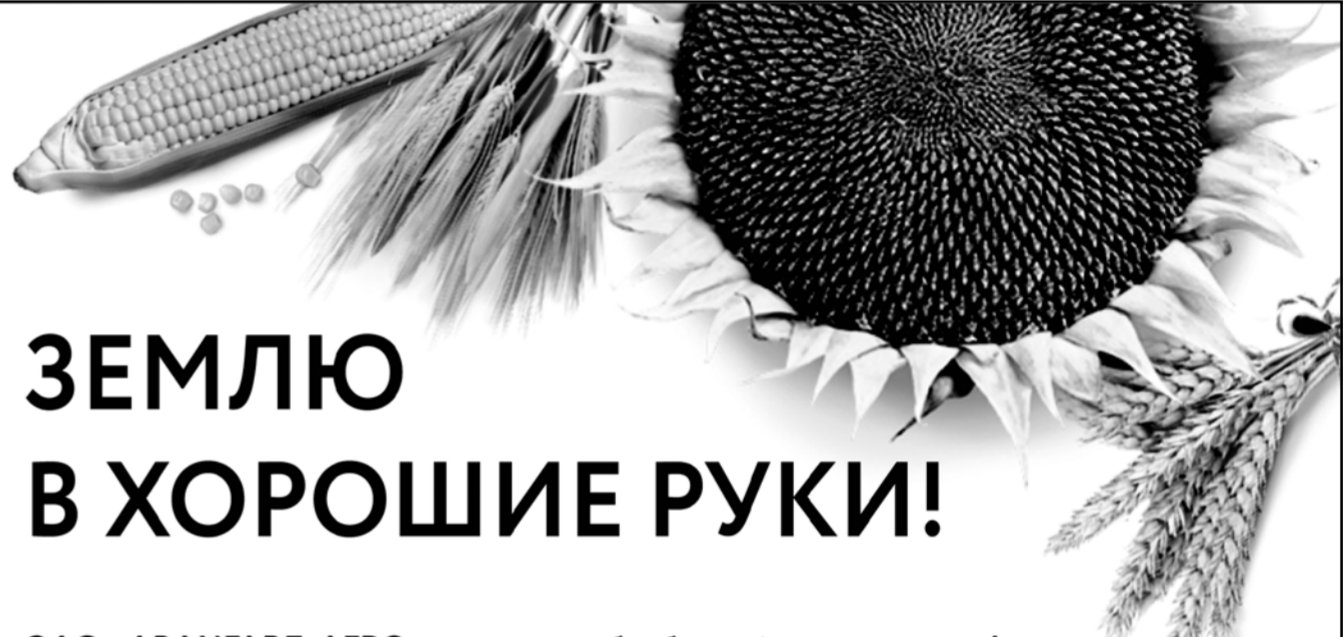
На посту ДПС на 520-м километре автодороги М-4 «Дон» сотрудники ГИБДД остановили «ВАЗ-21099» под управлением 19-летнего жителя Воронежской области. При досмотре полицейскими автомобиля 32-летний пассажир, житель Лисок, сильно занервничал и попытался выплюнуть два полимерных пакета с веществом серого цвета.

Сотрудники ГИБДД помешали сделать ему это. Согласно результатам исследования изъятого вещества в экспертно-криминалистическом центре ГУ МВД России по Воронежской области, в пакетах содержалось около 2,5 грамма синтетического наркотика – «спайса».

В отношении пассажира, перевозившего во рту нарко-

тики, возбуждено уголовное дело согласно части 2 статьи 228 УК РФ (незаконные приобретение, хранение, перевозка наркотических средств, психотропных веществ или их аналогов в крупном размере). Проводятся следственные действия, сообщается пресс-служба ГУ МВД России по Воронежской области.

**Анатолий КРУГЛОВ.**



# ЗЕМЛЮ В ХОРОШИЕ РУКИ!

ОАО «АВАНГАРД-АГРО» возьмет в обработку (выкупит или оформит в долгосрочную аренду) земли сельхозназначения для выращивания пшеницы, ячменя пивоваренного, подсолнечника, сахарной свеклы, гречихи. Рассмотрим любые предложения.

В случае объединения в одном массиве более 3 000 га земли будут создаваться новые с/х предприятия на базе существующих хозяйств, с трудоустройством местного персонала, комплектацией новой импортной техникой и оборудованием.

### «АВАНГАРД-АГРО» – это:

- 350 000 га обрабатываемой земли
- более 40 сельхозпредприятий и 3 800 человек персонала
- 400 комбайнов «New Holland», «John Deere» и «Claas», 850 тракторов, в т.ч. «Challenger», «New Holland» и «John Deere»; более 4 000 единиц другой самоходной и прицепной с/х техники
- регулярная арендная плата
- достойная, стабильная и индексированная заработная плата
- создание новых рабочих мест
- поддержка социальной сферы



Сотрудники предприятий «АВАНГАРД-АГРО» за высокие результаты в труде отмечены наградами Правительства РФ, грамотами и благодарностями Министерства сельского хозяйства России и областных Администраций.



# АВАНГАРД-АГРО

8 (800) 333 98 99  
[www.avangard-agro.ru](http://www.avangard-agro.ru)

## ДОПОЛНЕНИЕ К ИНФОРМАЦИИ ОБ ИЗМЕНЕНИИ ТАРИФОВ НА УСЛУГИ СВЯЗИ ОАО «РОСТЕЛЕКОМ»

Уважаемые абоненты! В дополнение к публикации от 19 марта 2015 года №29 (26418) по тарифам на услуги связи для абонентов Воронежской области Воронежский филиал ОАО «Ростелеком» сообщает о тарифах на предоставление абоненту в постоянное пользование абонентской линии в г.Воронеже.

Предоставление абоненту в постоянное пользование абонентской линии в г.Воронеже, руб.	Для абонентов - граждан, использующих услуги телефонной связи для личных, семейных, домашних нужд и других, не связанных с осуществлением предпринимательской деятельности		Для абонентов - юридических лиц и граждан, использующих услуги телефонной связи для нужд иных, чем личные, семейные, домашние и другие, не связанные с осуществлением предпринимательской деятельности
	Индивидуального пользования	Спаренная схема включения	
	190	95	220

Более подробную информацию о тарифах можно получить в офисах продаж и обслуживания ОАО «Ростелеком», на сайте Воронежского филиала ОАО «Ростелеком» по адресу [www.rtk.ru](http://www.rtk.ru) или по телефону справочной службы 8-800-450-0-150.

На правах рекламы.

**КОММУНА**

УЧРЕДИТЕЛЬ И ИЗДАТЕЛЬ:  
ООО «Редакция газеты «Коммуна»

Главный редактор **В.Г.РУДЕНКО.**  
Дежурный по номеру Александр КАРЕЦКИЙ.

**ТЕЛЕФОНЫ РЕДАКЦИИ:**  
Для справок 8 (473) 251-24-87.

ОТДЕЛЫ:  
Региональных проектов 8 (473) 253-32-10.  
Общественно-политической информации 8 (473) 255-14-74.  
Социальных проблем и права 8 (473) 255-68-23.  
Культуры 8 (473) 253-29-47.  
Экономики 8 (473) 255-08-46.  
Образования, семьи и воспитания 8 (473) 255-68-23.

**ОТДЕЛ РЕКЛАМЫ**  
тел./факс 8 (473) 239-00-88, тел. 293-93-70.

За содержание рекламы ответственность несет рекламодатель. Материалы под рубриками «Слово депутата», «Воронежская марка» публикуются на договорной основе.

Газета зарегистрирована в Центральном-Черноземном межрегиональном территориальном управлении Минпечати РФ 16 сентября 2003 г. Регистрационное свидетельство ПИ №6-0851.  
Отпечатано с готового оригинал-макета заказчика в ОАО ИПО «Воронеж» (394077, г. Воронеж, ул. Генерала Лизюкова, 2).

ТЕЛЕФОНЫ ДОЧЕРНИХ ИЗДАНИЙ «КОММУНЫ»  
«Воронежская неделя» 8 (473) 255-14-74.  
«Коммуна плюс» 8 (473) 251-24-88.  
«Кольцовский сквер» 8 (473) 253-29-47.

Газета выходит по вторникам, четвергам и пятницам.  
Подписные индексы: 51156, 51214, 51221, 51213. Заказ № 1772.  
Время подписания номера в печать: по графику - 19.00, фактически - в 19.00.

Тираж - 11725 (подписка - 10247) экз.

Адресная рассылка: Москва, С.-Петербург, Рязань, Белгород, Курск, Липецк, Орел, Тамбов, Ростов-на-Дону, Волгоград, Саратов, Самара, Н.Новгород, Псков, Красноярск, Ханкала, Киев, Луганск, Минск, Могилев, Кишинев.

Адрес издателя и редакции: 394036, г.Воронеж, ул.Комиссаржевской, 4-а. Факс 251-24-87, e-mail: [mail@kommuna.ru](mailto:mail@kommuna.ru), Internet: [www.kommuna.ru](http://www.kommuna.ru)

Цена 6 руб.