



**Данное издание оцифровано
в Воронежской областной
универсальной научной библиотеке
им. И.С. Никитина**

394018, г. Воронеж, пл. Ленина, 2 / ул. Орджоникидзе, 36

Понедельник– четверг 9.00-20.00

Суббота, воскресенье 12.00-20.00

Пятница -выходной

<http://vrnlib.ru>

<http://vk.com/vounb>

e-mail: vounb@mail.ru

+7 (473) 255-05-91

КОММУНА ПЛЮС

№ 49 (940) 4 декабря 2013 г.

16+

Внимание, подписка!

По 25 декабря в любом почтовом отделении Воронежской области можно оформить подписку на газету «Коммуна плюс» на первое полугодие 2014 года по индексу 73671 – цена 156 руб. 42 коп. «Почта России» предоставляет двадцатипроцентную скидку от стоимости услуг по подписке и доставке газет и журналов ветеранам, участникам Великой Отечественной войны, инвалидам I и II групп. Для получения скидки необходимо предъявить соответствующее удостоверение.



РЕКЛАМА

Коротко

30 ноября губернатор Алексей Гордеев встретился с начальником Пограничного управления ФСБ России по Белгородской и Воронежской областям генерал-майором Игорем Константиновым, назначенным на эту должность указом Президента РФ в июле 2013 года. Губернатор и начальник управления обсудили вопросы, касающиеся организации эффективного взаимодействия руководства региона с Пограничным управлением ФСБ России по Белгородской и Воронежской областям. Кроме того, речь шла об условиях несения службы личным составом управления.

28 ноября в Управлении ФНС России по Воронежской области состоялось расширенное заседание коллегии, посвященное итогам работы налоговых органов региона за девять месяцев 2013 года. Рассматривая итоги работы, заместитель руководителя регионального Управления ФНС И. Шулекина отметила, что поступления во все уровни бюджета в Воронежской области выросли по сравнению с аналогичным прошлым годом показателем на 10,4% и составили 50,9 млрд. рублей. Из них 40,6 млрд. рублей поступило в консолидированный бюджет области. По всем основным налогам прослеживается положительная динамика поступлений.

В заседании Воронежской региональной общественной организации «Гражданское собрание «Лидер» – объединения руководителей крупнейших бизнес-структур региона, прошедшем 29 ноября, принял участие губернатор Алексей Гордеев. На встрече обсуждались актуальные вопросы взаимодействия бизнеса и власти в интересах улучшения делового и инвестиционного климата в Воронежской области.

Инженерно-консалтинговая компания «Солвер» намерена создать в Воронежской области завод по производству металлорежущего оборудования. Об этом шла речь на встрече губернатора Алексея Гордеева с генеральным конструктором компании Радиславом Бирбраером. Губернатор отметил заинтересованность региона в появлении такого объекта и сообщил, что в качестве инвестиционной площадки может быть рассмотрен участок в Масловской промзоне.

Контрольно-счётная палата Воронежа завершила проверку эффективности использования средств, выделенных для строительства канализации в квартале Песчанка, посёлке Первое мая, улиц Гастелло, Бунакова, Дуговой. Строительство велось в 2012 году и первой половине 2013 года. Обнаружено завышение объёмов работ, применение необоснованных завышающих коэффициентов, часть средств исчезла в неизвестном направлении. О выявленных нарушениях палата отправила информацию в Прокуратуру города и правоохранительные органы.

В Воронежском государственном аграрном университете им. Петра I прошли торжественные мероприятия, посвящённые 100-летию факультета агрономии, агрохимии и экологии. Начался праздник с освящения строительства нового вузовского городка «Южный», который будет включать современный учебный корпус с компьютерными классами, библиотекой, актовым и конференц-залами, студенческое общежитие на 600 мест, спортивный комплекс с плавательным бассейном.

Возрождение обители

Недалеко от железнодорожной станции «Графская», на территории заповедника, восстанавливается после десятилетий разрухи Спасо-Преображенский Толшевский женский монастырь

Как гласят старинные предания, монастырь был основан пчелинцем Константином, который примерно в середине XVII века поселился отшельником в самой толще дремучего леса на правом берегу реки Усманка, в сорока километрах от города Воронежа. Подобно Иоанну Предтече, жил Константин в дупле, питался мёдом диких пчел, травами и кореньями, носил одежду из шкур диких животных. Точная дата возникновения монастыря не определена, различные источники указывают разное время – от 1615-го до 1646 года.

Обитель долго называли Константиновской пустынью, но по храму во имя Спаса Преображения она стала называться Спасо-Преображенской. Название Толшевский, по предположению, пошло от чрезвычайно густого леса с толстыми дубами. Один из них, насчитывающий более



трехсот лет, и ныне расположен рядом с обителью.

После революции монастырь был полностью разграблен. Не сохранилось ни икон, ни росписей, ни книг, ни церковных принадлежностей. В здании церкви разместились сначала библиотека, затем клуб, а территория монастыря со всеми постройками была отдана Графскому заповед-

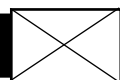
нику. В 1994 году, после более чем шестидесятилетнего запустения, началось возрождение Толшевского монастыря, который стал женским (до революции 1917 года монастырь был мужским).

1 декабря Митрополит Воронежский и Борисоглебский Сергей посетил обитель, где совершил

Божественную литургию. Снежным воскресным утром у соборного Преображенского храма Владыку встречала настоятельница монастыря игуменья Михаила с сестрами обители.

Мы должны себя проверять, насколько мы ответствуем евангельскому призыву любви, можем ли мы называться учениками Христовыми, – обратился с проповедью к собравшимся Архипастырь. – Дай Бог, чтобы на эти вопросы мы с вами нашли ответы в течение начавшегося Рождественского поста. А найдя их, старались бы устоять в подвиге, чтобы обретенный духовный опыт стал нам путеводной звездой, помогающей нам все время совершенствоваться, учиться, каяться, любить ближних и творить добрые дела!

По материалам сайта Воронежской и Борисоглебской епархии.



Отвечаем на ваши письма

Лишить отцовства

Как лишить мужа родительских прав? Куда обратиться, какие нужны документы?

Лишить родительских прав можно только в судебном порядке. Основания лишения родительских прав предусмотрены ст. 69 Семейного кодекса РФ, где указано, что родители (один из них) могут быть лишены родительских прав, если они:

уклоняются от выполнения обязанностей родителей, в том числе при злостном уклонении от уплаты алиментов;

отказываются без уважительных причин взять своего ребенка из родильного дома (отделения) либо из иного лечебного учреждения, воспитательного учреждения, учреждения социальной защиты населения или из аналогичных организаций;

злоупотребляют своими родительскими правами;

жестоко обращаются с детьми, в том числе осуществляют физическое или психическое насилие над ними, покушаются на их половую неприкосновенность;

являются больными хроническим алкоголизмом или наркоманией;

совершили умышленное преступление против жизни или здоровья своих детей либо против жизни или здоровья супруга.

Укажу примерный перечень документов, так как необходимость предоставления иных документов зависит от основания лишения отца родительских прав. К исковому заявлению необходимо приложить копии свиде-

тельства о рождении ребенка, о расторжении брака (если оно имеется), решение суда о взыскании алиментов (если оно имеется), справку службы судебных приставов о задолженности по оплате алиментов (если имеется ответчика, характеристики на ребенка из образовательных учреждений, в которых указано, что отец не участвует в воспитании ребенка, справку о месте регистрации ребенка, справки из наркологического диспансера, в случае, если имеются проблемы такого рода у ответчика; другие справки или документы, которые могли бы подтвердить ассоциальное поведение ответчика. В исковом заявлении следует просить вызвать в суд свидетелей, которые могут подтвердить факты, указанные в иске, как основания для лишения родительских прав.

Запись в свидетельстве

Отец ребенка – гражданин Туркменистана. Отец ребенка сейчас находится на территории Туркменистана и занимается восстановлением утерянного паспорта, то есть очень долго не сможет попасть в Россию. Ребенка признает своим, есть письменное подтверждение этого признания. Как вписать отца в свидетельство о рождении ребенка?

Установление отцовства в добровольном порядке осуществляется через ЗАГС путем подачи совместного заявления. В случае, если отец или мать ребенка не имеют возможности лично подать заявление, их волеизъявление может быть оформлено отдельными заявлениями об установлении отцов-

ства. Подпись лица, не имеющего возможности присутствовать при подаче такого заявления, должна быть нотариально удостоверена.

Таким образом, отец ребенка может нотариально удостоверить свою подпись на заявлении об установлении отцовства и направить Вам. За более подробной информацией о процедуре и документах советуем обратиться в орган ЗАГС.

Доля - ваша

В ближайшее время наша семья собирается приватизировать квартиру (мама, дочь (я), сын). Ранее статус квартиры был «служебная». Будет ли мой муж иметь право претендовать на мою долю в данной квартире в случае развода? Будет ли считаться данная собственность приобретенной в браке и подлежать разделу?

Если Ваш муж прописан в этой квартире и при приватизации отказывается от своей доли, то за ним, согласно действующему законодательству, сохраняется пожизненное право пользования данным жилым помещением. Если же муж не прописан в данной квартире, то после приватизации доля в квартире будет принадлежать только Вам и к совместно нажитому имуществу относиться не будет, так как предоставлена Вам безвозмездно государством. Таким образом, при разводе доля в квартире учитываться не будет.

Консультирует адвокат Мария ИШКОВА, «Адвокатская контора Маклакова Г.А.»

КОРОТКО
ОБО ВСЕМ
http://www.kommuna.ru
twitter.com/KommunaNews



Погода

Дата	СР 4.12	ЧТ 5.12	ПТ 6.12	СБ 7.12	ВС 8.12	ПН 9.12	ВТ 10.12
Осадки	облачно с прояснениями	облачно, временами снег	ясно	облачно	облачно	облачно	облачно
Днем	0..-2	0..+2	-1..+1	-1..+1	0..+2	-2..-4	-4..-6
Ночью	-2..-4	-1..-3	-1..-3	0..-2	-2..-4	-4..-6	-7..-9

Неблагоприятные дни

4 декабря (среда)
(с 15.00 до 17.00)

Цифры в скобках обозначают ограничение просмотра телепередач по возрасту: (6+) - просмотр не рекомендуется детям до 6 лет; (12+) - просмотр не рекомендуется детям до 12 лет; (16+) - просмотр не рекомендуется лицам моложе 16 лет; (18+) - просмотр не рекомендуется лицам моложе 18 лет.

Table with 2 columns: Channel (Первый канал) and Program (Новости, Доброе утро, Мировая, etc.).

Table with 2 columns: Channel (Россия-1) and Program (05.00 Утро России, 06.07-07.10, 07.35-07.41, etc.).

Table with 2 columns: Channel (РЕН ТВ) and Program (05.00 -Мушкетеры (16+), 05.30-06.00 Операция «Чистые руки» (16+), etc.).

Table with 2 columns: Channel (14.05-В КРУГЕ ПЕРВОМ) and Program (14.05-В КРУГЕ ПЕРВОМ. Х/ф (Россия, 2006 г.), Режиссер Г. Панфилов. 9-я серия, etc.).

Table with 2 columns: Channel (Первый канал) and Program (3.20 -Viva Forever -история группы «Spice Girls» (12+), 5.00-9.00, 12.00, 15.00, 3.00 Новости, etc.).

Table with 2 columns: Channel (Россия-1) and Program (05.00 Утро России, 06.07-07.10, 07.35-07.41, 08.07-08.10, etc.).

Table with 2 columns: Channel (РЕН ТВ) and Program (05.00-06.00 Операция «Чистые руки» (16+), 06.30-07.00 УТРО ВМЕСТЕ (12+), etc.).

Table with 2 columns: Channel (14.05-В КРУГЕ ПЕРВОМ) and Program (14.05-В КРУГЕ ПЕРВОМ. Х/ф (Россия, 2006 г.), Режиссер Г. Панфилов. 7-я серия, etc.).

Table with 2 columns: Channel (Первый канал) and Program (05.00-9.00, 12.00, 15.00, 3.00 Новости, 5.05 Телеканал «Доброе утро», etc.).

Table with 2 columns: Channel (Россия-1) and Program (05.00 Утро России, 06.07-07.10, 07.35-07.41, 08.07-08.10, etc.).

Table with 2 columns: Channel (РЕН ТВ) and Program (05.00-06.00 Операция «Чистые руки» (16+), 06.30-07.00 УТРО ВМЕСТЕ (12+), etc.).

Table with 2 columns: Channel (14.05-В КРУГЕ ПЕРВОМ) and Program (14.05-В КРУГЕ ПЕРВОМ. Х/ф (Россия, 2006 г.), Режиссер Г. Панфилов. 8-я серия, etc.).

Table with 2 columns: Channel (Первый канал) and Program (05.00-9.00, 12.00, 15.00, 3.00 Новости, 5.05 Телеканал «Доброе утро», etc.).

Table with 2 columns: Channel (Россия-1) and Program (05.00 Утро России, 06.07-07.10, 07.35-07.41, 08.07-08.10, etc.).

Table with 2 columns: Channel (РЕН ТВ) and Program (05.00-06.00 Операция «Чистые руки» (16+), 06.30-07.00 УТРО ВМЕСТЕ (12+), etc.).

Table with 2 columns: Channel (14.05-В КРУГЕ ПЕРВОМ) and Program (14.05-В КРУГЕ ПЕРВОМ. Х/ф (Россия, 2006 г.), Режиссер Г. Панфилов. 9-я серия, etc.).

Table with 2 columns: Channel (Первый канал) and Program (05.00-9.00, 12.00, 15.00, 3.00 Новости, 5.05 Телеканал «Доброе утро», etc.).

Table with 2 columns: Channel (Россия-1) and Program (05.00 Утро России, 06.07-07.10, 07.35-07.41, 08.07-08.10, etc.).

Table with 2 columns: Channel (РЕН ТВ) and Program (05.00-06.00 Операция «Чистые руки» (16+), 06.30-07.00 УТРО ВМЕСТЕ (12+), etc.).

Table with 2 columns: Channel (14.05-В КРУГЕ ПЕРВОМ) and Program (14.05-В КРУГЕ ПЕРВОМ. Х/ф (Россия, 2006 г.), Режиссер Г. Панфилов. 10-я серия, etc.).

Table with 2 columns: Channel (Первый канал) and Program (05.00-9.00, 12.00, 15.00, 3.00 Новости, 5.05 Телеканал «Доброе утро», etc.).

Table with 2 columns: Channel (Россия-1) and Program (05.00 Утро России, 06.07-07.10, 07.35-07.41, 08.07-08.10, etc.).

Table with 2 columns: Channel (РЕН ТВ) and Program (05.00-06.00 Операция «Чистые руки» (16+), 06.30-07.00 УТРО ВМЕСТЕ (12+), etc.).

Table with 2 columns: Channel (14.05-В КРУГЕ ПЕРВОМ) and Program (14.05-В КРУГЕ ПЕРВОМ. Х/ф (Россия, 2006 г.), Режиссер Г. Панфилов. 11-я серия, etc.).

Table with 2 columns: Channel (Первый канал) and Program (07.20 -Все России, 07.30 -Сам себе режиссер, etc.).

Table with 2 columns: Channel (Россия-1) and Program (05.00 Утро России, 06.07-07.10, 07.35-07.41, 08.07-08.10, etc.).

Table with 2 columns: Channel (РЕН ТВ) and Program (05.00-06.00 Операция «Чистые руки» (16+), 06.30-07.00 УТРО ВМЕСТЕ (12+), etc.).

Table with 2 columns: Channel (14.05-В КРУГЕ ПЕРВОМ) and Program (14.05-В КРУГЕ ПЕРВОМ. Х/ф (Россия, 2006 г.), Режиссер Г. Панфилов. 12-я серия, etc.).

Advertisement for 'Продается 1/4 часть кирпичного дома в 30 км от Воронежа, плодосхоз «Новоусманский»'. Includes details about the property and contact information.

Advertisement for 'Ремонт мягкой мебели'. Includes contact information and a phone number: 259-19-98.



Закон и мы

Разъясняет начальник отдела контроля и координации деятельности в учётно-регистрационной сфере Управления Росреестра по Воронежской области Елена БУТЫРИНА.

Правила оформления

Наследники приняли наследство путем подачи заявления нотариусу. Нас данный момент у каждого есть документ, подтверждающий право на наследство (дом и участок земли). Какие еще документы надо собрать и какова последовательность действий для оформления дома и участка земли в собственность?

В соответствии с п. 1 ст. 16 Федерального закона от 21.07.1997г. № 122-ФЗ «О государственной регистрации прав на недвижимое имущество и сделок с ним» (далее – Закон о регистрации) государственная регистрация прав проводится на основании заявления правообладателя, сторон договора или уполномоченного им (ими) на то лица при наличии у него нотариально удостоверенной доверенности, если иное не установлено федеральным законом, а также по требованию судебного пристава-исполнителя.

К заявлению о государственной регистрации прав должны быть приложены документы, необходимые для ее проведения.

При личном обращении в орган, осуществляющий государственную регистрацию прав, физическое лицо предъявляет документ, удостоверяющий его личность, а представитель физического лица также нотариально удостоверенную доверенность, подтверждающую его полномочия, если иное не установлено федеральным законом.

Согласно п. 1 ст. 17 Закона о регистрации основаниями для государственной регистрации наличия, возникновения, прекращения, перехода, ограничения (обременения) прав на недвижимое имущество и сделок с ним являются в том числе свидетельства о праве на наследство.

В соответствии с положениями ст. 18 Закона о регистрации документы, устанавливающие наличие, возникновение, прекращение, переход, ограничение (обременение) прав на недвижимое имущество и представляемые на государственную регистрацию прав, должны соответствовать требованиям, установленным законодательством Российской Федерации, и отражать информацию, необходимую для государственной регистрации прав на недвижимое имущество в Едином государственном реестре прав.

Указанные документы должны содержать описание недвижимого имущества

и вид регистрируемого права и в установленных законодательством случаях должны быть нотариально удостоверены, скреплены печатями, должны иметь надлежащие подписи сторон или определенных законодательством должностных лиц.

Тексты документов, представляемых на государственную регистрацию прав, должны быть написаны разборчиво, фамилии, имена и отчества физических лиц, адреса их мест жительства должны быть написаны полностью.

Не подлежат приему на государственную регистрацию прав документы, имеющие подчистки либо приписки, зачеркнутые слова и иные не оговоренные в них исправления, документы, исполненные карандашом, а также документы с серьезными повреждениями, не позволяющими однозначно истолковать их содержание.

Заявление о государственной регистрации права представляется на государственную регистрацию прав в единственном экземпляре - подлиннике и после государственной регистрации права помещается в дело правоустанавливающих документов.

Иные необходимые для государственной регистрации прав документы в форме документов на бумажном носителе представляются не менее чем в двух экземплярах, один из которых - подлинник - после государственной регистрации прав должен быть возвращен правообладателю.

Итак, учитывая вышеизложенное, вам необходимо обратиться с заявлением о государственной регистрации и представить свидетельство о праве на наследство в двух экземплярах, один из которых - оригинал - будет возвращен после проведения государственной регистрации.

Кроме того, согласно ст. 11 Закона о регистрации за государственную регистрацию прав взимается государственная пошлина в соответствии с законодательством Российской Федерации о налогах и сборах.

Садоводам, огородникам

Следите за снегом

Наступила календарная зима. Все подготовительные работы в саду и огороде были завершены ещё осенью, и теперь дачникам можно передохнуть. Однако не будет лишним наведываться на участок и зимой

Не забывайте регулярно стряхивать с кустарников и деревьев мокрый снег, не давая ему с приходом следующего заморозка превратиться в глыбы льда, под тяжестью которых могут сломаться ветви. На многолетних травянистых растениях (например, клубнике) нужно задерживать снег, плодовые деревья и кустарники буквально окучивать снегом, сгребая его к основанию ствола. Для этого можно использовать снег, снятый с дорожек. Особенно нуждаются в укрытии снегом вишня и слива.

Если осенью в саду были прикопаны саженцы для посадки в весеннее время, после снегопада следует утоптать вокруг них снег, также окучив саженцы снегом. А вот озимые посевы следует освободить от слишком большого слоя снега, чтобы они не прели и не покрывались настом. Снег также следует снимать с крыш теплиц, разгружая конструкцию и тем самым улучшая проникновение солнечных лучей.

Если на участке есть газон, не следует по нему ходить, пока слой снега не достигнет хотя бы 10 см, иначе трава может оказаться испорченной, с бурыми пятнами. Не следует оставлять поверх газона ледяную корку и большие сугробы снега.

Для защиты стволов плодовых деревьев и кустарников от мелких грызунов можно утоптать снег вокруг ствола, собрав его в конусообразную горку, и полить водой: животные не смогут подобраться к коре и нане-

сти вред дереву. Если снега мало, подойдет вариант с оборачиванием ствола рокожей, толем или металлической сеткой. Оборачивать стволы желательно до наступления стойких морозов.

Более крупных вредителей коры (например, зайцев) можно отвадить из сада с помощью собаки или специальной смеси, которой следует обработать стволы (можно купить готовую смесь или приготовить самостоятельно из глины, навоза и воды с добавлением небольшого количества карболовой кислоты). Для натирания ветвей с целью защитить кустарники от зайцев еще используют сало.

Небольшие деревья со слабыми ветвями, особенно хвойные, следует перевязать для защиты от снегопадов.

Если не было времени побелить взрослые деревья осенью, следует сделать это в декабре до наступления морозов. То же самое касается срезки больших плодовых и ветвей. Их надо удалить с деревьев и кустарников и сжечь вместе с найденными гнездами насекомых-вредителей, впавших в спячку.

Время до наступления декабрьских морозов благоприятно для нарезки черенков на подвой, если это не было сделано осенью. Их следует обернуть пленкой и прикопать на северной стороне участка до весны.

Не следует забывать про птиц, которые являются защитниками от насекомых: их надо прикармливать, особенно синичек, положить им

в кормушку побольше несоленого сала, семечек, зерна, хлебных крошек.

Зимой необходимо проверять, как защищены на грядах культурные растения от морозов и ветра. При необходимости надо утеплить грядки дополнительным количеством снега.

Декабрь - это подходящее время для планировки на участке грядок различных культурных растений, не следует забывать о смене участков для одних и тех же растений. Это время подходит для проверки запасов, а также наличия семян, удобрений.

Клумбы многолетних декоративных растений следует укрывать снегом, при необходимости подновляя покров. Если зима бесснежная и морозная, снег можно заменить слоем опилок или ветками поленки. Для защиты декоративных растений (например, луковичных) от мышей следует разложить в мышиные норки или закопать рядом с корнями мелко посаженных цветов заранее приобретенную отраву.

Если в цветниках (например, в альпийской горке) присутствуют декоративные хвойные растения (можжевельник, кипарисовик и т.п.), следует стянуть их кроны шпагатом и укрыть специальным материалом (можно заменить его мешковиной в несколько слоев).

Сделать это необходимо до начала снегопадов и сильных морозов, чтобы снег не повредил ветви, а хвоя не получила ожогов от яркого зимнего солнца.

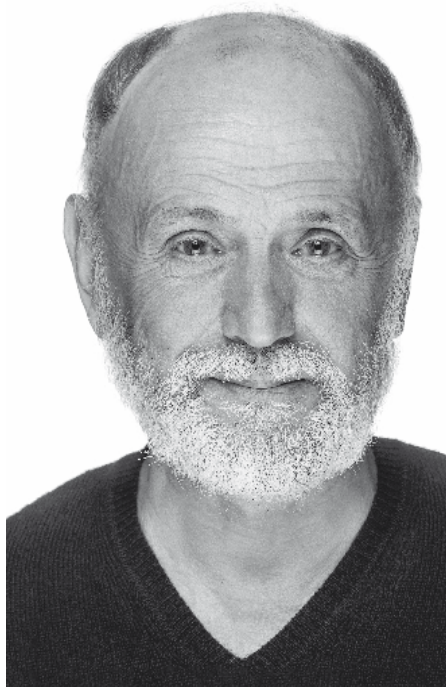
СОВКОМБАНК

ВЫ ПЕНСИОНЕР?

ДАДИМ ВАМ 12%

* www.sovcombank.ru «Денежный кредит». Сумма кредита 50 000 рублей. Срок кредита 6 месяцев. Ставка 12% годовых. Требуемые документы: паспорт гражданина РФ и второй документ, удостоверяющий личность. Банк вправе отказать в предоставлении кредита без объяснения причины. Генеральная лицензия Банка России №963. ООО ИКБ «Совкомбанк». На правах рекламы.

8 800 100 000 6 www.sovcombank.ru



Реклама

Организатор торгов ООО ПЦ «Защитник» (ИНН 3662104381; 394033, г. Воронеж, Ленинский пр-т, д. 172, т./ф. (473) 223-79-37, e-mail: tehсистема2010@yandex.ru) сообщает, что торги путем публичного предложения по продаже имущества ООО «Валентина» (ОГРН 1033600032718, ИНН 3662003048, 394000, г. Воронеж, пр. Революции, 26/28), с приемом заявок до 27.11.2013г., признаны несостоявшимися по причине отсутствия заявок.

БЕСПЛАТНАЯ СПРАВОЧНАЯ ЧТО-ГДЕ-ПОЧЕМ

8-800-1001-084

SPRAVKAVRN.RU

Реклама

Лебедев С.Н. (т./ф. (473) 222-05-67) объявляет о поиске покупателя по максимально предложенной цене на имущество должника ООО «Валентина» (ОГРН 1033600032718, ИНН 3662003048, 394000, г. Воронеж, пр. Революции, 26/28).

Имущество находится в залоге у компании «Алвей Трейд энд Файненс ЛТД».

Имущество подлежит продаже единым комплексом в составе:

1. нежилое встроенное помещение I в лит. 29А, общ. площадью 1830 кв.м, этаж 1,2; номера на поэтажном плане: I: 1 эт.: 3-22; 2 эт.: 23-30, условный номер 36:34:02:00-00-00:00:5756:2003-36-5, расположенное по адресу: г. Воронеж, проезд Брянский, 8;
2. часть здания в лит. 29А1, 29А, общ. площадью 946,8 кв.м, этаж: подвал, 3,4; номера на поэтажном плане: I: подвал: 1-2; 3 этаж: 31-41; 4 этаж: 42-45, условный номер 36:34:02:00-00-00:00:5756:2003-134-239, расположенный по адресу: г. Воронеж, проезд Брянский, 8;
3. право аренды зем. участка сроком на 49 лет с площадью 3165 кв.м, расположенного по адресу: г. Воронеж, проезд Брянский, 8, с кадастровым номером 36:34:02 09 014;
4. отдельно стоящее здание литер А, п/А, общей площадью 508,3 кв.м, расположенное по адресу: г. Воронеж, ул. 45-й Стрелковой дивизии, 110, условный номер 36:34:02:00-00-00:00:4319:2000-3-161;
5. земельный участок, предоставленный из земли поселений, площадью 1960 кв.м, расположенный по адресу: г. Воронеж, ул. 45-й Стрелковой дивизии, 110, кадастровый (условный) номер 36:34:02 07 005:0003;
6. нежилое встроенное помещение V в литере Б, общей площадью 582 кв.м, кадастровый (или условный) номер 36:34:04:00-00-00:00:6612:2003-173-20, расположенное по адресу: г. Воронеж, ул. Свободы, 75;
7. право аренды земельного участка сроком на 49 лет с площадью 2742 кв.м, расположенного по адресу: г. Воронеж, ул. Свободы, 75У, с кадастровым номером 36:34:04 01 014.

Информацию о проведенных ранее торгах по продаже данного имущества вы можете посмотреть в сети Интернет по адресу: <http://b2b-center.ru/>, а также в газете «Коммерсантъ» №167 от 14.09.2013г.

Прием предложений осуществляется с 05.12.2013г. по 09.01 2014г.

Для подачи предложения о покупке вам необходимо предварительно записаться по тел. (473) 222-05-67, 8-915-587-88-51 (Лебедев С.Н.) или (473) 223-79-37, 8-951-553-78-15 (Осипова Е.Н.), а затем в назначенное вам время с пакетом необходимых документов явиться по адресу: г. Воронеж, Ленинский пр-т, д. 172. Размер задатка и реквизиты счета для его внесения предоставляются вам при подаче предложения о покупке.

Реклама